

# یادگاری از گذشته

## مدرسه امام خمینی یزد

مهندس کامبیز حاجی قاسمی

که قبلاً به نام مدرسه شاهزاده معروف بود و از بناهای نیمه اول قرن سیزدهم هجری قمری محسوب می‌شود.

برداشت این اثر در سال ۱۳۷۶ توسط دانشجویان دانشکده آقایان محمد فرخزاد، جابر دانش، بهادر زمانی، مهران گومه و اسماعیل صادقی انجام یافته است.

در هر شماره نشریه صفا یکی از بناهای تاریخی این سرزمین تحت عنوان "یادگاری از گذشته" معرفی می‌گردد. تصاویر ارائه شده در این سلسله مقالات حاصل تلاش‌های دانشجویان دانشکده معماری و شهرسازی دانشگاه شهیدبهشتی در ثبت و ضبط آثار تاریخی معماری کشور است. اثری که برای این شماره برگزیده شده مدرسه امام خمینی یزد است

### پیشگفتار:

مدارس متعلق به قرن نهم و دوران تیموریان و نیز زمان صفویان و قاجاریان است.

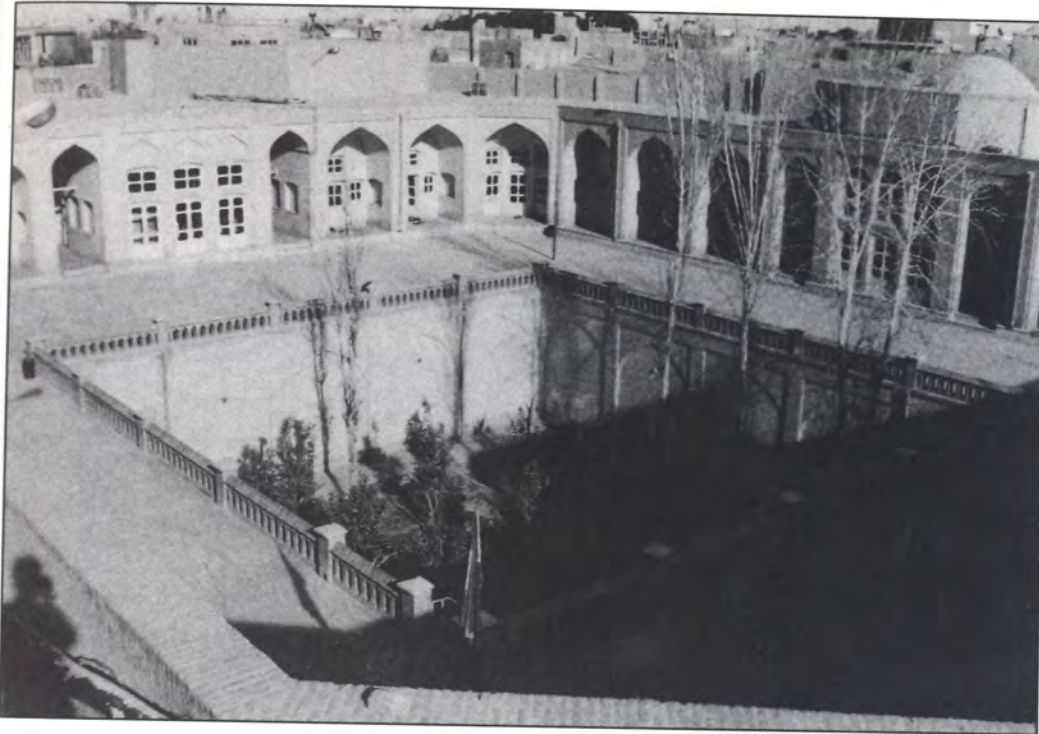
در مدرسه امام خمینی یزد که در مجاورت مسجد جامع بزرگ این شهر واقع است امروزه کتیبه تاریخی مشاهده نمی‌شود. براساس ماده تاریخی که در تاریخ جامع جعفری یزد برای احداث آن ذکر شده، این بنا در سال ۱۲۴۰ هجری قمری به دست شاهزاده محمودلی میرزا حکمران یزد ساخته شده است. وقفنامه مدرسه نیز دارای تاریخ ۱۲۴۱ است<sup>(۱)</sup>. این بنا در دهه‌های گذشته مدتی نوانخانه شهر بوده<sup>(۲)</sup> و پس از انقلاب اسلامی مرمت و احیاء گردیده و امروز یکی از مدارس علمی مهم شهر یزد است.

در میان آثار معماری اسلامی ایران مدارس جایگاه ویژه‌ای دارند. هرچند نمونه‌های این بناها از همه قرون گذشته باقی نمانده است اما بررسی مصادیق باقیمانده نشان می‌دهد که مدارس همچون مساجد و آرامگاه‌ها مورد احترام و توجه خاص مردم بوده و همواره در برپایی و زیبایی هرچه بیشتر آن‌ها تلاش شده است.

به شهادت متون تاریخی در همه دوران‌ها مدارس بزرگ و معتبری در شهرهای مختلف این سرزمین وجود داشته است اما چنانکه آمد متأسفانه آثار تاریخی بجا مانده همه دوران‌ها را در برنمی‌گیرد. از جهت معماری مهمترین آثار باقی مانده



جبهه‌های شمال شرقی و جنوب شرقی حیاط



### نکاتی درباره معماری بنا :

مدرسه در نگاهی کلی مشتمل بر یک صحن وسیع با گودال باغچه‌ای نسبتاً عمیق در میانه، حیاطی کوچک در مجاورت آن و یک جلوخان بزرگ به صورت حیاطی بسته در میان معبر عمومی و در جلوی سردر ورودی خود است.

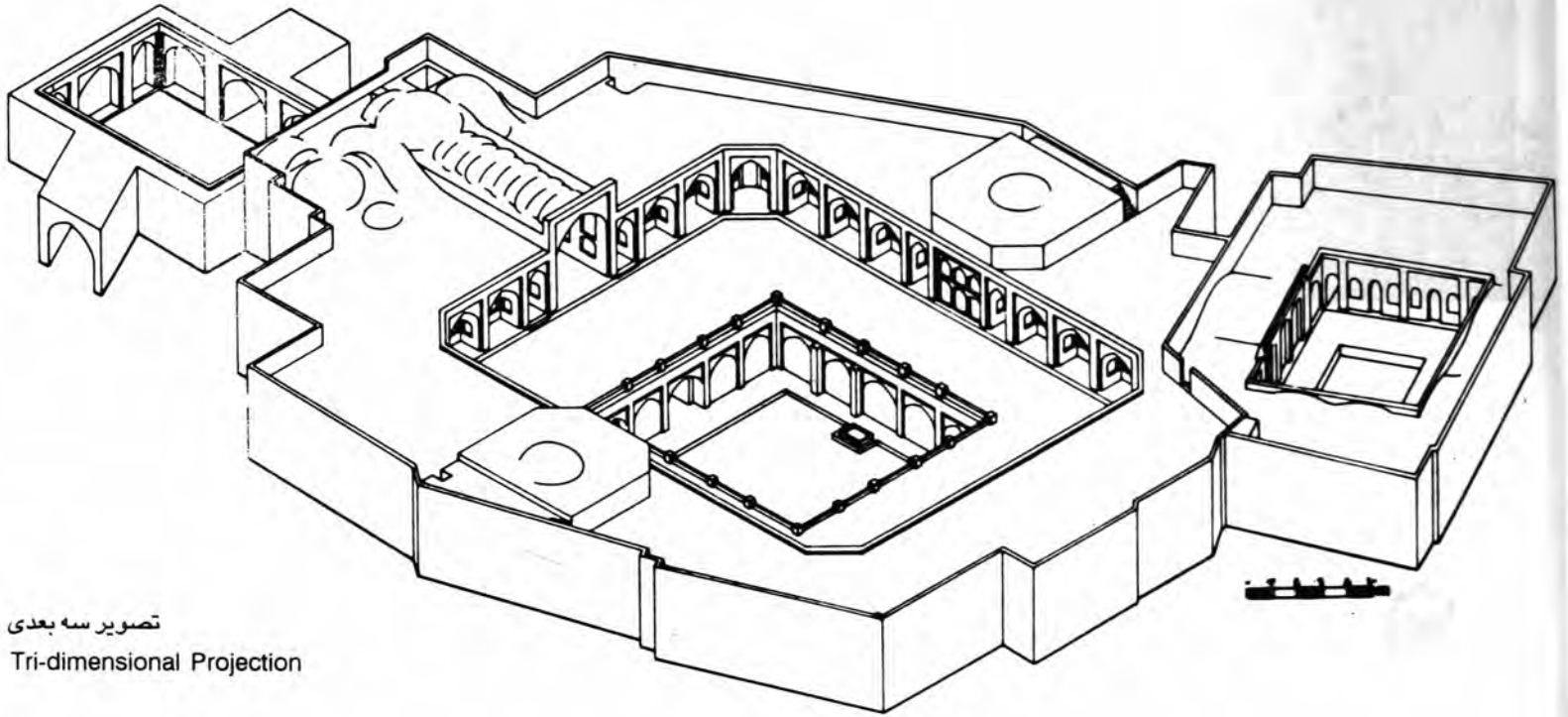
حیاط اصلی مجموعه حجرات بسیاری را در یک طبقه در اطراف خود جای داده است. ترکیب کلی فضاها در این صحن - طبق معمول مدارس - ترکیبی براساس دو محور متعامد است. به این ترتیب که فضاهای اصلی در میانه اضلاع صحن نشسته، دو به دو محورهایی را در چشم مخاطب تعیین می‌بخشند که مبنای هندسه کلی انتظام فضاهای بنا قرار می‌گیرند. در این جا سه مدرس و یک ایوان طویل به عنوان مهمترین فضاهای مدرسه در وسط اضلاع حیاط قرار گرفته و حجره‌ها را به اطراف رانده‌اند.

شکل منظم و مستطیلی صحن با گوشه‌های مورب هندسه قاطع دو محور متعامد را تکمیل کرده، مبنای طرح و سامانیابی اجزای دیگر مجموعه را فراهم می‌آورند. از این پس همه اجزاء مجموعه مانند حجره‌ها، ایوانچه‌های جلوی آن‌ها، گودال باغچه و غیره باید از این هندسه کلی تبعیت کنند. این هندسه کلی البته به لحاظ شکل زمین به صحن اصلی محدود می‌ماند و به جلوخان و حیاط کوچکتر گسترش نمی‌یابد. هرچند دو بخش اخیر خود در درون دارای هندسه مشابهی هستند.

داستان تعارض بین شکل فضاهای درونی و بی‌نظمی جداره بیرونی بنا و تلاش‌های طراح در حل این مشکل در معماری ما - که قبلاً نیز در این سلسله مقالات به آن اشاراتی شده است - در این بنا قابل مطالعه است. معمار طراح سنتی همواره می‌کوشد در

درون شکل غیرمنظم زمین، ساختمانی با فضاهای منظم و متقارن پدید آورد به نحوی که مخاطب بنا در درون آن هیچگاه با فضاهای غیرهندسی و نامنظم روبرو نشود. به این خاطر طراح همه کجی‌ها و قناسی‌های زمین را یا در جزرها و یا در فضاهای پس و پشت کار از چشم‌ها پنهان می‌کند و یا به نوعی آن‌ها را پیش‌رو قرار می‌دهد که مشاهده نگردند.

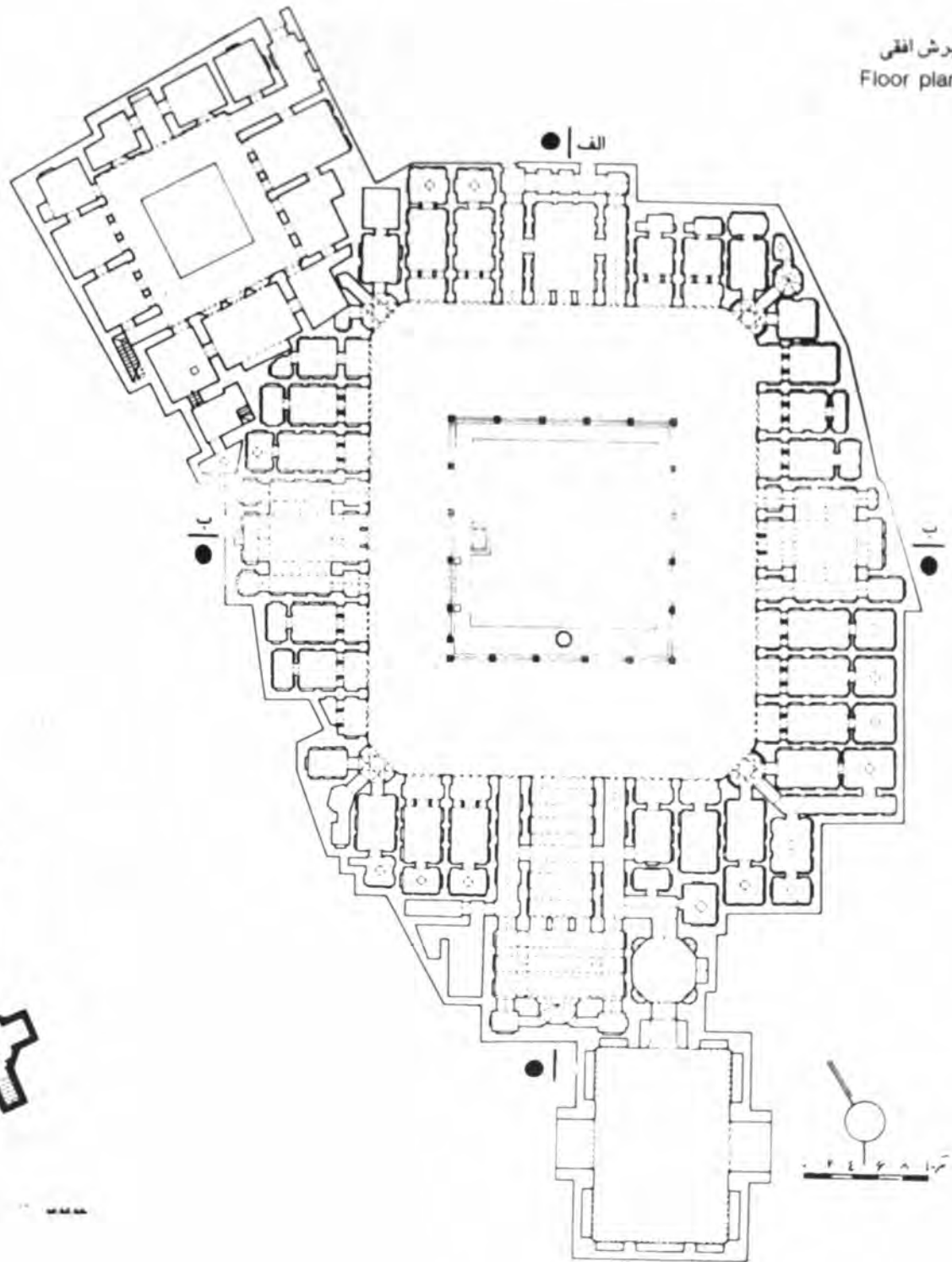
در این بنا طراح با بزرگ و کوچک کردن حجره‌ها و پستوهای پشت آن‌ها، هم تناسب مطلوبی به حجره‌ها بخشیده و هم کجی‌های زمین را به درون جزرها کشانیده و از چشم مخاطب دور داشته است. طرح جداره پشت مدرس شرقی مدرسه نیز از این جهت - یعنی همخوانی شکل منظم فضاهای داخلی با جداره مورب خارجی بنا - قابل ملاحظه است. همچنین این مهم در محل تلاقی فضاهای اطراف



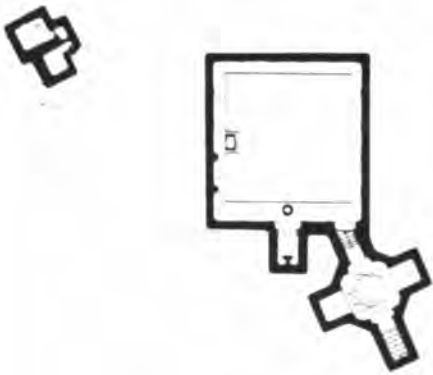
تصویر سه بعدی  
Tri-dimensional Projection

برش افقی  
Floor plan

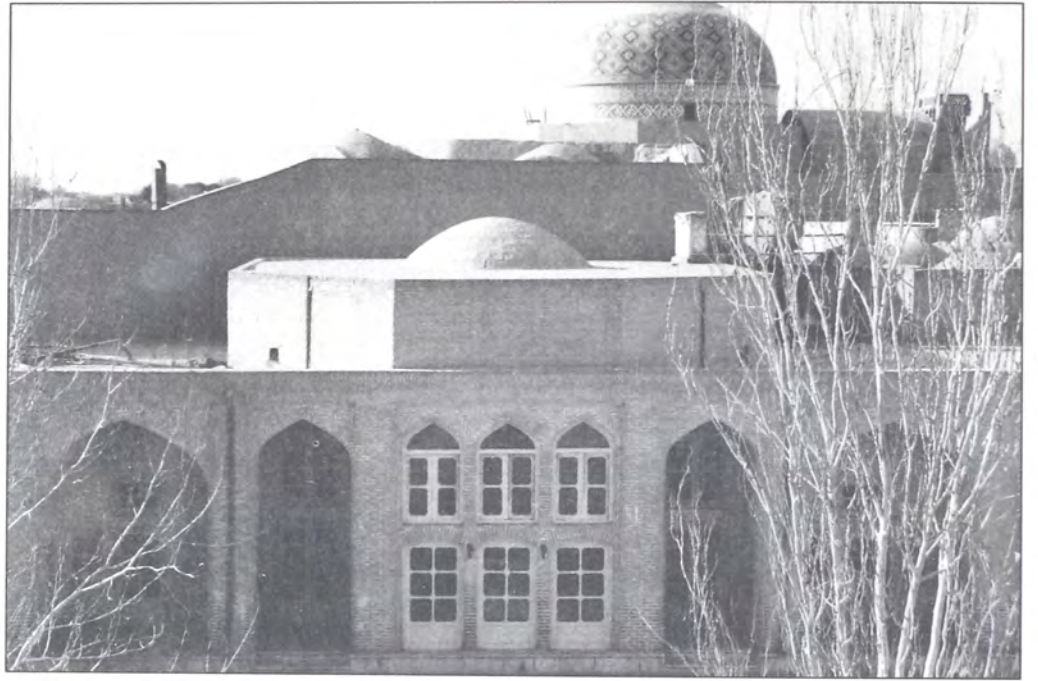
صفحه ۱۳۶



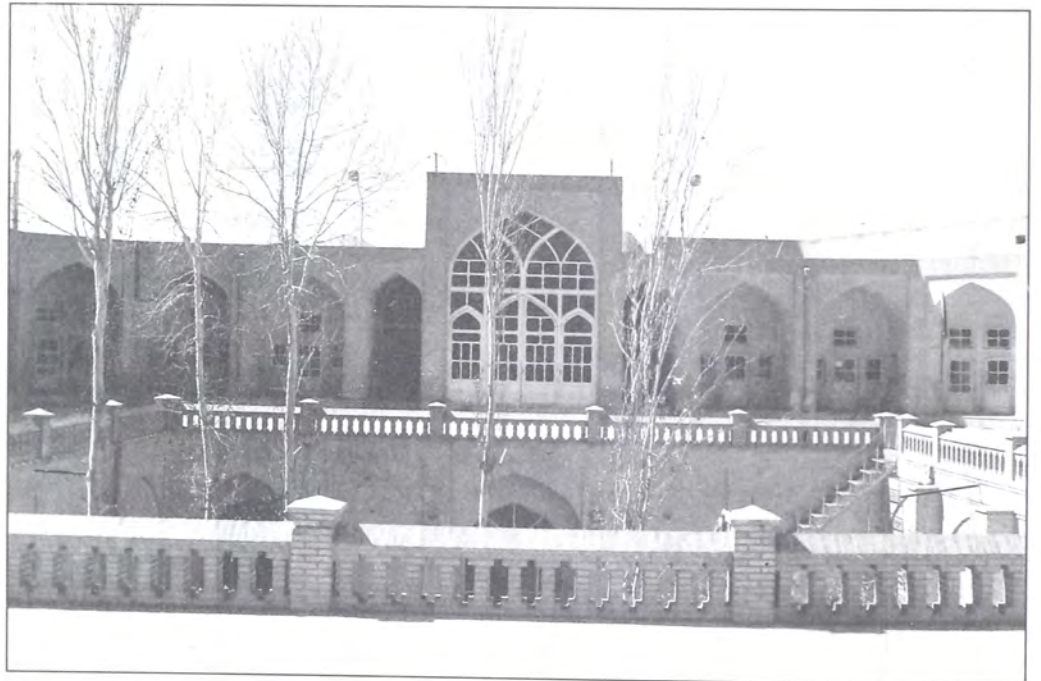
برش افقی زیرزمین  
Basement



جبهه شمال غربی



جبهه جنوب غربی



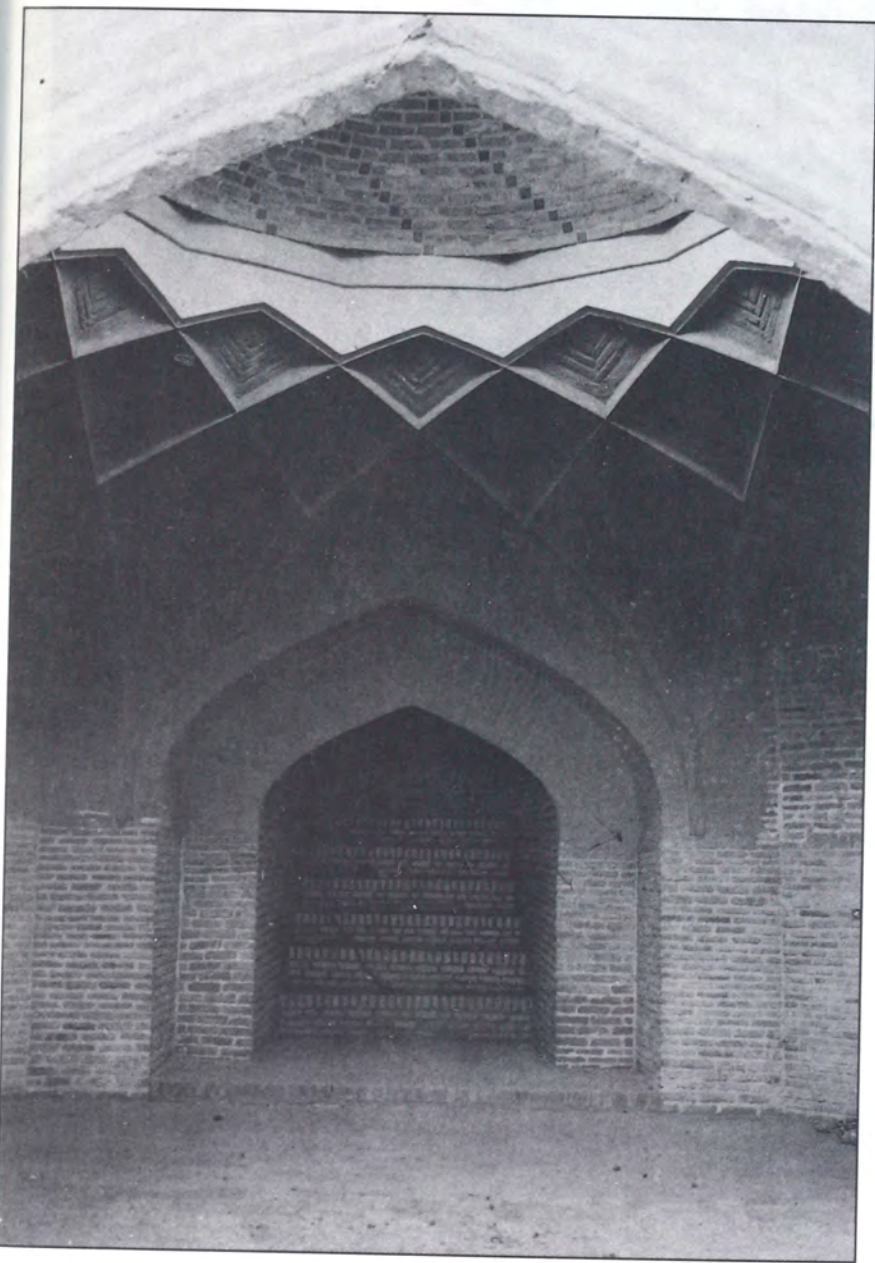
حیاط اصلی و حیاط کوچکتر مجموعه مشاهده می‌گردد.

عنصر مهم و مقوم معماری این مدرسه حیاط اصلی آن است. صحنی وسیع و دل‌باز و متشخص که رقیب مهمی در مجموعه بنا ندارد. عناصر اصلی اطراف صحن، حتی ایوان جنوبی تظاهر حجمی اندکی یافته، نمود پر قدرتی در مجموعه نداشته و هم‌آوردی برای صحن محسوب نمی‌شوند. به این ترتیب صحن تنها سوار قدرتمند این میدان باقی مانده است.

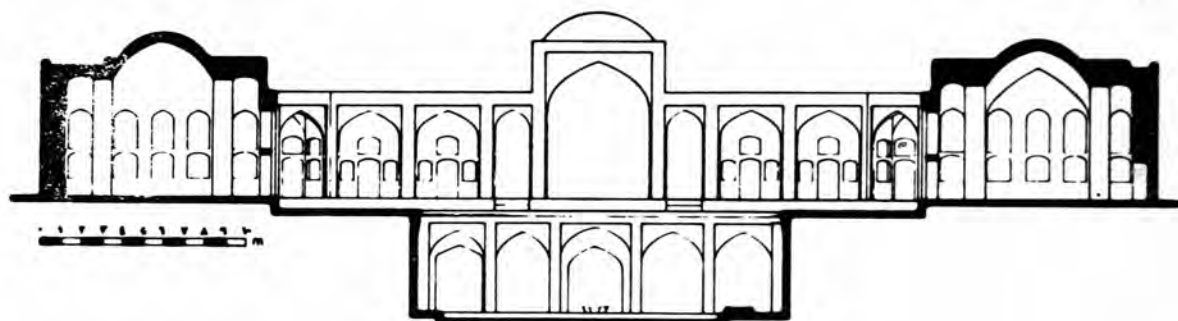
در میانه صحن، گودال باغچه‌ای قرار گرفته است اما وجود این گودال باغچه به لحاظ نسبت اندازه آن با اندازه صحن، حجم حیاط را در چشم مخاطب دو طبقه نکرده و به گونه‌ای منفک از آن باقی مانده است. عمق نسبتاً زیاد آن نیز به این تفکیک مدد رسانیده است. شاید به همین دلیل جداره گودال باغچه فضای مهمی را در بر نداشته و در سه طرف به صورت دیواری طاق‌نما سازی شده در آمده و در طرف چهارم به یک رواق کم عمق تبدیل شده است. تنها وجود سرداب زیبای بنا - که از هندسه کلی بنا نیز تبعیت نمی‌کند - در کنار گودال باغچه به آن معنا و اعتبار بخشیده است. در عین حال وجود درختان بلند در درون گودال باغچه سرسبزی، طراوت و شادابی را برای صحن به ارمغان آورده است.

در گفتگوی از مشخصات صحن مدرسه باید به این نکته نیز اشاره کرد که علیرغم ارتفاع بیشتر مدرسه‌های شرقی و غربی از سایر فضاها حجم آن‌ها به گونه غیرمعماری از نماهای صحن مجزا شده و به این ترتیب از نمودشان در مجموعه جلوگیری گردیده است. این نکته همراه با تظاهر اندک ایوان جنوبی که

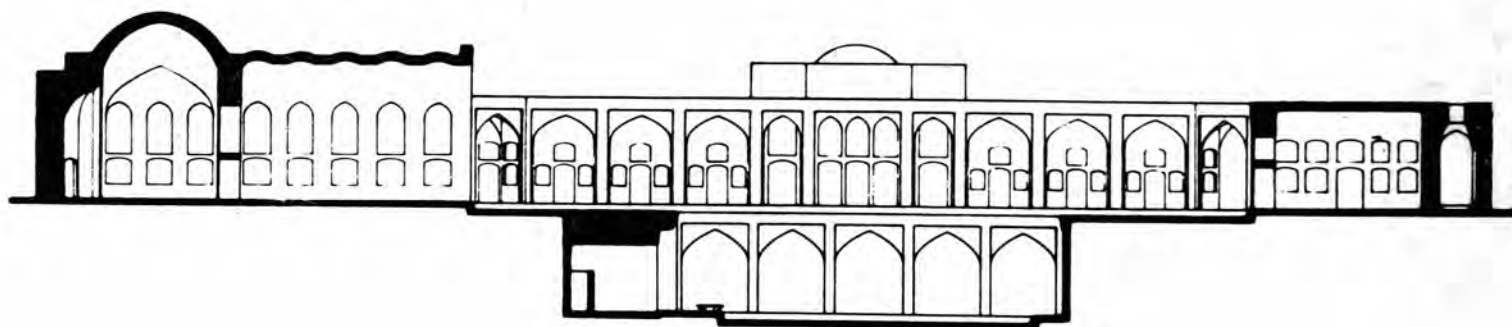
سرداب



برش عمودی الف-الف  
Section A - A

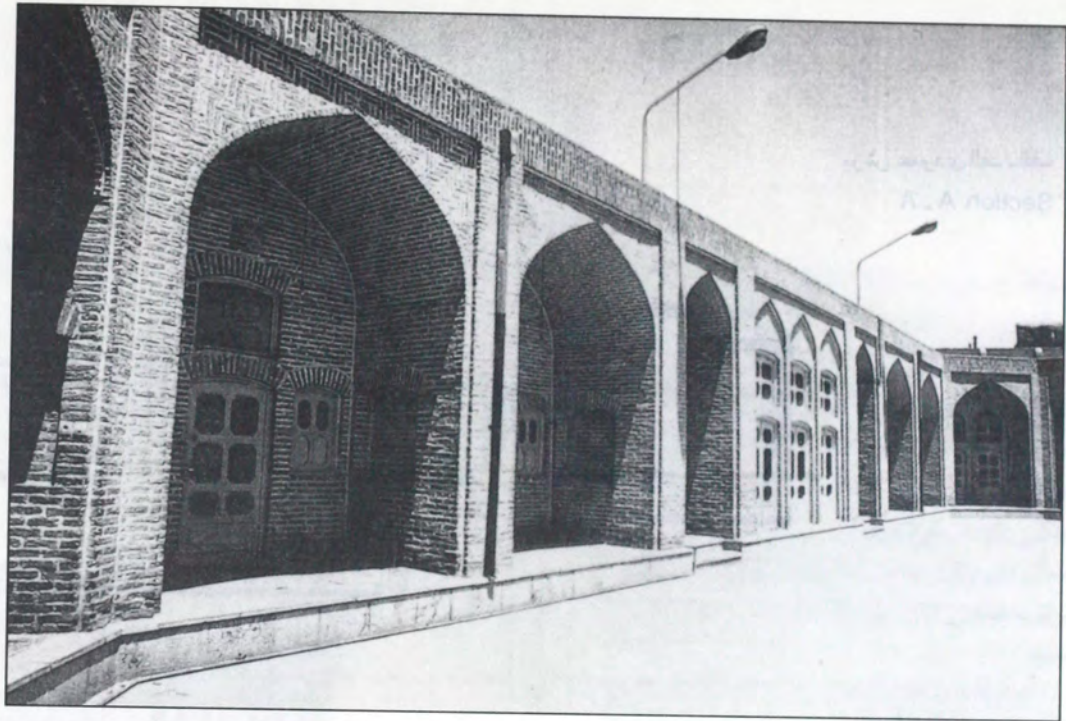


برش عمودی ب-ب  
Section B - B





جبهه جنوب شرقی



ایوان سمت قبله نیز هست، اسباب بی‌جهتی فضایی صحن را به میزان زیادی فراهم می‌آورد. به نحوی که مخاطب در آن به سوی خاصی کشیده نمی‌شود و در نتیجه صحن را منزلگه نهایی تلقی می‌نماید و در آن آرام می‌گیرد. البته شکل نزدیک به مربع صحن نیز در این راستا کارساز است.

عناصر مهم فضایی مدرسه بعد از حیاط چنان که آمد، ایوان و سه مدرس آن هستند. ایوان جنوبی، ایوانی طولانی و نسبتاً مرتفع است. پشت این ایوان نمازخانه‌ای قرار گرفته که به جای گنبدخانه - که مدرسه فاقد آن است - نشسته است. دسترسی به این نمازخانه غیر از ایوان از طریق دو دالان دو طرف ایوان میسر می‌گردد. یکی از این دالان‌ها به هشتی ورودی بنا نیز مرتبط بوده و حکم دالان ورودی را دارد. به این ترتیب برخلاف اغلب اوقات می‌توان پس از عبور از هشتی مدرسه و قبل از ورود به حیاط

به نمازخانه راه برد. مدرس‌های شرقی و غربی مدرسه بیشتر به تالارها و مدرس شمالی به سه دری خانه‌ها شبیه‌اند و این از سلايق دوران قاجار خبر می‌دهد.

نکته مهم دیگر در مدرسه امام‌خمینی یزدفقدان تزیینات رنگی و تنوع در مصالح آن است که به نظر می‌رسد با تعمد اختیار شده است. همه مدرسه از آجر ساخته شده، حتی سقف‌های معدودی که کاربرندی دارند و فضاهای داخلی که معمولاً با گچ روکش می‌شوند همه از یک جنس هستند. کف و دیوار و سقف، طاق و طاقچه و دست‌انداز همه از آجر و رنگ خاک هستند. گویی همه چیز از خاک است و نزدیک به خاک و متعلق به خاک. از خاک برآمده است و بر خاک می‌شود.

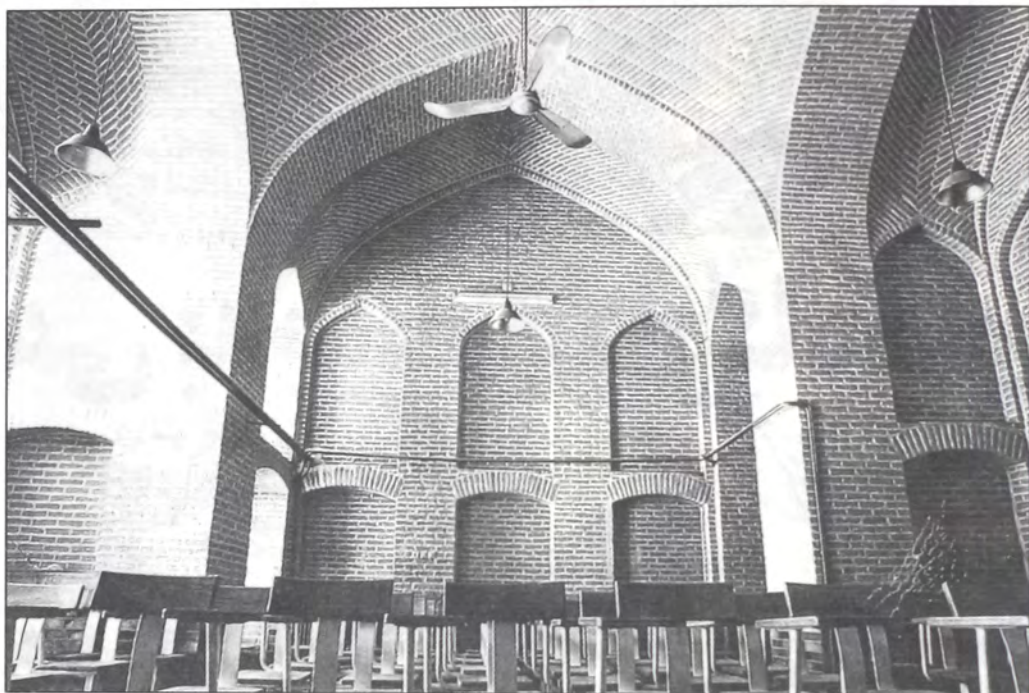
به جز آنچه آمد، طرح سلیس ورودی، جلوخان و سردر و هشتی مدرسه، طرح گوشه‌های حیاط، وسعت و بزرگی و راحتی همه فضاهای اعم از

حجره‌ها، مدرس‌ها، ایوانچه‌ها، فضاهای ورودی و غیر آن‌ها، طرح حیاط دوم که به نظر می‌رسد متأخر بر ساختمان اصلی مدرسه باشد و ... از دیگر نکات قابل تأمل در معماری این مدرسه محسوب می‌شود که باید به آن‌ها توجه کافی مبذول داشت ●

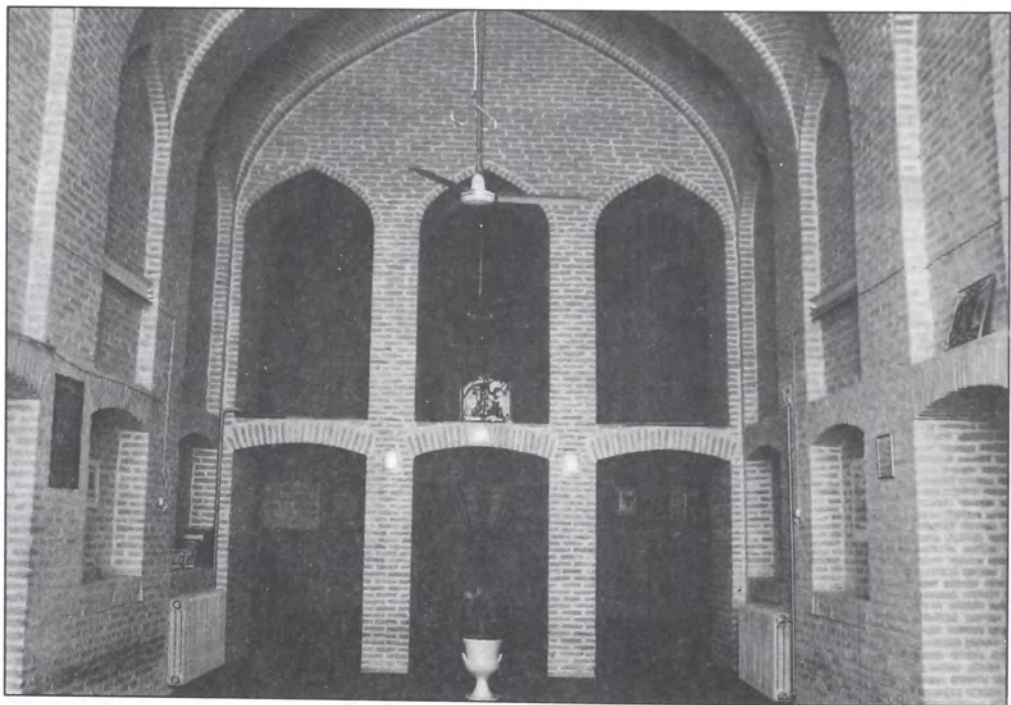
### یادداشت‌ها:

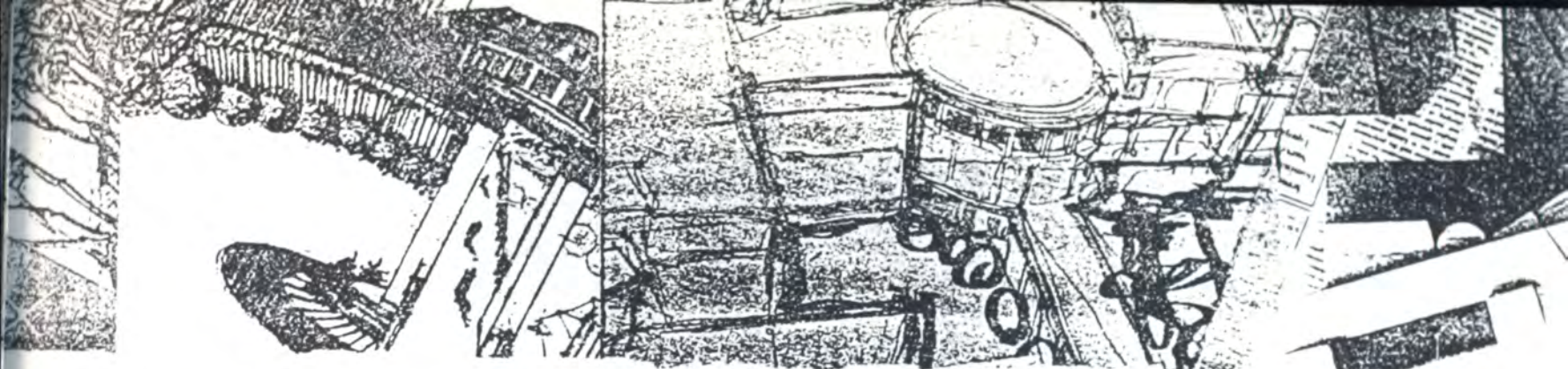
- ۱- مراجعه شود به جامع جعفری، محمد جعفرین محمدحسین نائینی، به کوشش ایرج افشار: تهران، انجمن آثار ملی، ۱۳۵۲
- ۲- مراجعه شود به یادگارهای یزد، ایرج افشار: تهران، انجمن آثار ملی، ۱۳۵۴

مدرس

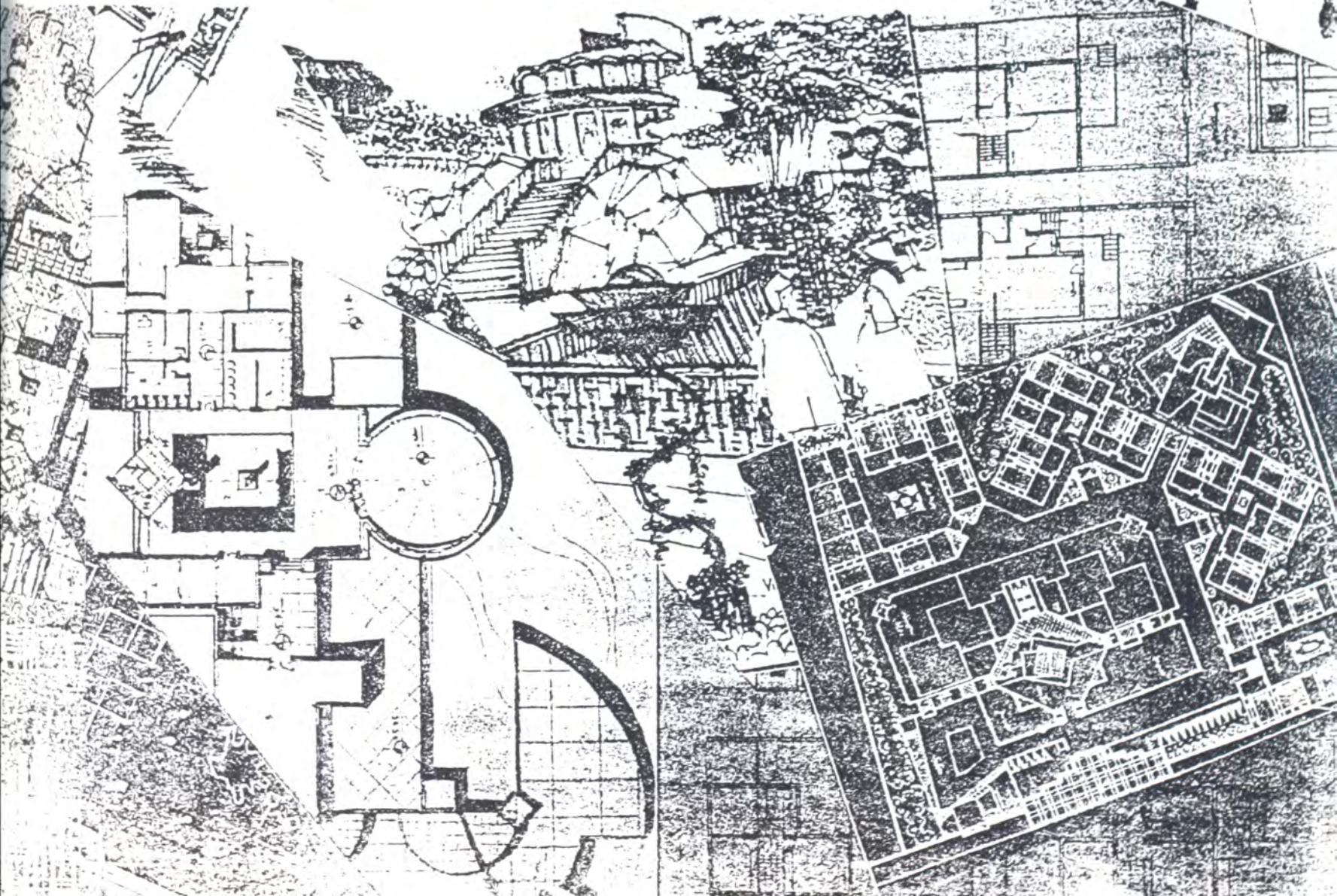



ایوان جنوب غربی





# نگاهی به برنامه کارگاه‌های





# طراحی معماری:

نشریه صفه زیرپوشش این عنوان، در نظر دارد خلاصه برنامه کارگاه‌های طراحی معماری دانشکده معماری و شهرسازی دانشگاه شهیدبهشتی در ترم قبل را معرفی نماید. این فرصت ضمن ارایه برنامه کارگاه‌های موصوف، می‌تواند در جهت اطلاع‌رسانی به علاقمندان نیز مثمر باشد.

# نگاهی به برنامه

گروه معماری / برنامه طراحی معماری  
دو / نیمسال اول / سال تحصیلی  
۱۳۷۵-۷۶

## موضوع:

مجموعه کوچک ورزشی در مقیاس یک محله و در صورت لزوم امکان استقرار آن در رابطه با طرح جامع شهر که عناصر و فضاهای مورد نیاز آن توسط دانشجویان مطالعه و بررسی و نهایتاً هم‌زمان با انتخاب بستر طرح به صورت یک برنامه فیزیکی تنظیم شده گروهی که اساس کار طراحی است، در نظر گرفته شده است.

## هدف:

به منظور آشنایی و تمرین دانشجویان با زمینه عملکردهای گوناگون و ایجاد وحدت و یکپارچگی بین کاربردهای مختلف که در درس ترکیب و معماری یک، به گونه‌ای با آن‌ها برخورد نموده‌اند و بررسی دو جانبه جزء و کل، درون و بیرون، مقیاس‌ها، رابطه هندسی و فضا و ساختار طرح و رابطه آن با فضا نه صرفاً ایستایی و بطور کلی پیکره مجموعه و ارتباط آن با بستر طرح، موضوع فوق جهت این اهداف پیشنهاد می‌گردد.

گروه معماری / برنامه طراحی معماری  
یک / نیمسال اول / سال تحصیلی  
۱۳۷۵-۷۶

## موضوع:

طراحی واحد مسکونی

## هدف:

انتخاب طراحی یک واحد مسکونی برای طراحی معماری یک به این واسطه صورت پذیرفته است که دانشجوی در طول عمر خویش بیشترین ارتباط عملکردی و بیشترین طول گذران عمر را در آن داشته و شخصیت اصلی احساسی و عاطفی‌اش در آن شکل گرفته است. در عین حال فراگیرترین موضوعی است که در زندگی حرفه‌ای با آن روبرو خواهد بود. در طول دوره، دانشجو کالبد و عرصه واحد مسکونی را شناخته و با اصول زیباشناسی - عملکردی - سازه‌ای و تاسیساتی طرح واحد مسکونی آشنا خواهد شد.

## مشخصات زمین:

مساحت زمین انتخابی حدود ۱۲۰۰ الی ۱۵۰۰

مترمربع خواهد بود. نسبت طول به عرض از ۲ بیشتر نیست. شیب زمین حداکثر ۱۰٪ خواهد بود. زمین می‌بایست حداقل از دو جهت به معبر عمومی راه داشته باشد. موقعیت زمین در تهران خواهد بود. خانه به صورت یک طبقه طراحی خواهد شد. اما فضاهای پارکینگ - انبار - تأسیسات و ... می‌تواند در زیرزمین و یا پیلوت باشد. چنانچه دانشجو بخواهد در شهر دیگری زمین خود را انتخاب نماید، کسب موافقت اساتید ضروری است.

## خواسته‌ها:

- گزارش از برنامه‌ریزی جامع طرح شامل مطالعات محیطی، اقلیمی و مطالعات مربوط به موقعیت زمین و همسایگی‌ها و مشخصات خانواده و فرهنگ منطقه و جمع‌بندی و نتیجه‌گیری معمارانه از مطالعات مربوطه.  
- مجموعه‌ای از اسکیس‌ها که به فراخور مباحث مطروحه در طول ترم خواسته خواهد شد.  
- آلبوم طرح نهایی شامل برش‌های افقی و عمودی لازم، نماها، پرسپکتیو‌هایی که گویای روحیه حاکم بر فضاهای داخلی و ماکت حجمی که بیانگر شخصیت کلی بنا باشد.

# سارگانه‌های طراحی معماری

گروه معماری / برنامه طراحی معماری  
سه / نیمسال اول / سال تحصیلی  
۱۳۷۵-۷۶

موضوع اول :

جهت دستیابی به اهدافی که ذکر آن خواهد رفت دو موضوع جهت تمرین پیشنهاد می‌گردد.  
۱- جواهر فروشی : طراحی معماری داخلی یک جواهر فروشی دو طبقه، همکف یک بنا واقع در یکی از خیابان‌های اصلی شهر تهران.  
۲- نمایشگاه موقت : طراحی معماری داخلی نمایشگاه صنایع دستی ایران در درون یکی از سالن‌های نمایشگاه بین‌المللی تهران.

موضوع دوم :

خانه فرهنگ محله : مجموعه در مساحتی حدود ۴۵۰ مترمربع با عناصر زیر مورد درخواست است :  
۱- سالن چند منظوره قابل تبدیل به دو الی سه فضا جمعاً به مساحت ۲۲۵ مترمربع.  
۲- سالنی جهت آموزش نقاشی و مجسمه‌سازی به مساحتی حدود ۷۵ مترمربع.  
۳- سایر فضاها شامل : ورودی، ارتباطات، اداری،

گروه معماری / برنامه طراحی معماری  
چهار / نیمسال اول / سال تحصیلی  
۱۳۷۵-۷۶

موضوع :

طراحی دانشکده معماری و شهرسازی.

هدف :

طراحی بناهایی که عملکردهای متنوع و پیچیده را در خود جای می‌دهند یا توجه به انسجامات سازه و تنظیم شرایط محیطی.

خواسته‌ها :

پلان : مقیاس ۱/۲۰۰. مقاطع و نماها : مقیاس ۱/۲۰۰.  
یک نما : مقیاس ۱/۱۰۰. قسمتی از طرح : مقیاس ۱/۵۰.  
سایت : مقیاس ۱/۵۰۰.  
ماکت اختیاری.  
آلبوم قطع ۱۰۰×۷۰.

سرویس و انبارها به مساحت حدود ۱۵۰ مترمربع.

هدف :

آشنایی دانشجویان با طراحی فضای درونی - تشخیص و تجزیه و تحلیل عرصه‌های گوناگون فضای داخلی، دقت در نوع انتظام و چگونگی ارتباط این عرصه‌ها با هم.  
- تأثیر اجزاء و عناصر تشکیل دهنده فضا با یکدیگر (سازه - تأسیسات - مبلمان ثابت و متحرک - نور - رنگ و ...)  
- انتخاب مصالح و اجزاء عناصر تشکیل دهنده فضای داخلی براساس کیفیت عرصه‌ها و ترکیب آنها.

خواسته‌ها :

طراحی عمومی در مقیاس ۱/۱۰۰ و ۱/۵۰ برای نماها و مقاطع. مدت نه هفته.  
طراحی جزئیات داخلی فضاها، کف‌ها، بدنه‌ها، سقف‌ها و جزئیات مبلمان و تجهیزات داخلی به مقیاس ۱/۵ تا ۱/۲۵.

## موضوع:

طراحی مجتمع مسکونی در زمینی با ابعاد مشخص و مکان معین تعداد یک صد واحد مسکونی مورد نیاز است. در این برنامه بستر طرح و مطالعات اولیه آن به دانشجویان داده می شود. برنامه ترم جاری در تهران برگزار می گردد.

## هدف:

آشنایی با طراحی واحد مسکونی در قالب جزئی از کل مد نظر است و ابعاد اعتقادی، اجتماعی مسکن و دیدگاه های مورد نظر در این خصوص در نظر گرفته شده، سپس اهداف محیطی و کالبدی معماری و فضاها مطرح می گردند. افزون بر این روش تجزیه و تحلیل سایت با دانشجویان در میان گذاشته می شود.

## خواسته ها:

الف) واحد مسکونی:

طراحی واحدهای مسکونی سه نفره ۲۵ درصد، چهار نفره ۴۰ درصد و پنج و شش نفره ۳۵ درصد که به ترتیب شامل دو اتاق خواب، سه اتاق خواب و چهار اتاق خواب به علاوه فضاهای نشیمن، مهمان، ناهارخوری، انبار و سرویس های بهداشتی و حمام مورد نیاز است. توجه به حریم ها در فضاهای داخلی مسکونی، تابش آفتاب و تأثیرات اقلیمی، نور مستقیم و دید به محیط خارج به طور مستقل، احداث فضاهای باز خصوصی برای هر فضا و عدم اشرف برای هر واحد الزامی است.

ب) فضاهای جمعی:

منظور از فضاهای جمعی فضاهایی هستند که بین واحدها مشترک هستند. در این فضاها باید عملکرد، فرم، حریم، سلسله مراتب فضایی، مقیاس، تناسب و ترکیب آن ها با کل مجموعه مورد نظر قرار گیرد. این فضاها شامل فضاهای زیر است:

- ۱- فضای هم جواری واحدها که حریم واحدهای مسکونی را مشخص می کنند.
- ۲- فضای توقف اتومبیل.
- ۳- فضاهای دسترسی سواره و پیاده.
- ۴- فضای بازی بچه ها برای سنین مختلف و فضای لازم برای بزرگسالان (فضای بازی برای بچه های بزرگسال فقط در حد یک فضای بازی چند عملکردی در نظر گرفته شود).
- ۵- فضای سبز مجموعه که خود دارای فضاهای جزء با عملکرد معین است.
- ۶- ترکیب دو و یا بیشتر این فضاها با یکدیگر به طور مناسب و مطلوب ممکن می باشد.

ج) فضاهای سرویس دهنده:

- ۱- یک واحد فروشگاه به مساحت ۱۰۰ مترمربع فضای بسته برای برطرف کردن نیازهای روزمره.
- ۲- یک واحد مهدکودک ۱۵۰ مترمربع فضای بسته، ۱۰۰۰ مترمربع زمین.
- ۳- پیش بینی محل تلفن های عمومی به تعداد ۴ دستگاه و صندوق پست و بقیه فضاهای مورد نیاز ساکنین در اطراف سایت موجود.

## نگاهی به برنامه

گروه معماری / برنامه طراحی معماری  
شش / نیمسال اول / سال تحصیلی  
۱۳۷۵-۷۶

## موضوع:

طراحی پارک شهری

## هدف:

مفهوم فضا را در معماری می توان از دیدگاه های مختلف تقسیم بندی نمود یکی از مهمترین این تقسیم بندی ها تقسیم بندی فضا به دو گونه باز و بسته است.

آنچه پیش از این در درس معماری، بیشتر مورد توجه قرار گرفته، طراحی فضاهای بسته بوده است، اما در پروژه حاضر هدف طراحی توام فضاهای باز و بسته به خصوص توجه به طراحی فضاهای باز - یا بیرونی - و درک اهمیت آن است.

در این میان عناصر محیط طبیعی (مانند زمین، آب، گیاه، ...) و مصنوع (مانند خیابان، میدان، پیاده رو، نشانه های شهری، لبه ها) که به عنوان سازنده فضاهای کلان معماری مطرح می شوند، به کمک دانشجویان می آیند تا با استفاده مناسب (یعنی بجا) و متناسب (یعنی به میزان) از آن ها بتواند اثر معماری خود را خلق نماید.

# آرگاه‌های طراحی معماری

گروه معماری / برنامه طراحی معماری  
هفت / نیمسال اول / سال تحصیلی  
۱۳۷۵-۷۶

موضوع:

طراحی بناهای فرهنگی در قالب عملکردهای مورد نیاز مجموعه روستای تاریخی ابیان با حفظ ارزش‌ها و ویژگی‌های ساخت موجود است که حاوی ارزش‌های تاریخی و طبیعی است.

- در طراحی ضمن توجه به اصول فرهنگی مورد نیاز، عناصر در تاروپود ساختاری مجموعه ابیان به نحوی جای خواهند گرفت که محورها و گره‌های موجود یا مجدداً طراحی شده پیوند ناگسستی مابین عناصر وارد شونده و بافت موجود ایجاد نماید.

- حضور و بکارگیری خاصیت‌های طبیعت ویژه مقر طرح از اهم نکات در تمرین به شمار می‌رود.

هدف:

تعمیق آشنایی دانشجویان با ارزش‌ها و ویژگی‌های فرهنگی تاریخی معماری و هنرهای به کار گرفته

خواسته‌ها:

تکمیل طرح کلی با مقیاس ۱/۱۰۰۰ و طرح محوطه‌سازی فضاهای اصلی سایت با مقیاس ۱/۲۵۰. خواسته‌های پروژه به شرح زیر است:

- ۱- طرح شبکه عبوری همراه با دلایل تحلیلی لازم به صورت پلان و پرسپکتیو و جزییات.
- ۲- طرح جویبارها، آب‌نماها و آبشارهای مصنوعی و غیره با پلان، مقطع و پرسپکتیو و نورپردازی.
- ۳- طرح دیواره‌های سنگی.
- ۴- طرح فضای سبز و انواع آن همراه با دلایل تحلیلی به صورت پلان و پرسپکتیو و جزییات آن.
- ۵- طرح جزییات میدین و فضاهای عمومی و سایر فضاها، پلان و پرسپکتیو، مقاطع.
- ۶- طرح جزییات یک ورودی و نرده‌های مجاور آن در پارک.
- ۷- طرح جزییات حداقل ۵ نوع، گوشه‌های نشستن و استراحت و مطالعه با عملکردهای مختلف به صورت پلان همراه با پرسپکتیو.
- ۸- طرح شبکه روشنایی در شب‌ها در پارک همراه با تأثیر عملکردهای مختلف بر آن.
- ۹- سایت کلی همراه با پرسپکتیوهای عمومی لازم و مقاطع طولی و عرضی.

شده در ساخت‌ها و نماهای تاریخی ایران و عوامل موثر در روند این شکل‌گیری، همچنین ارتقاء مهارت‌ها و توانمندی‌های دانشجویان برای طراحی در درون بناها و مجموعه‌های تاریخی، فرهنگی و شرایط طبیعی خاص که در روند اینگونه شکل‌گیری موثر بوده‌اند.

خواسته‌ها:

- ۱- تالار کوچک با گنجایش ۱۵۰ نفر برای سخنرانی‌ها و اجتماعات
- ۲- کتابخانه مرکز اطلاعات و اسناد و مدارک حدود ۱۰۰ نفر
- ۳- مرکز پذیرش و ارتباطات حدود ۱۰۰ متر مربع
- ۴- رستوران با گنجایش ۷۵ نفر
- ۵- مهمانسرای ۲۰ اتاقه حدود ۵۰۰ متر مربع
- ۶- بازارچه تولید و فروش صنایع دستی حدود ۴۰۰ متر مربع
- ۷- آموزش هنرهای سنتی شامل دو کلاس و ۵ کارگاه ۳۰۰ متر مربع ●



## اثر دانشجو

### در ارایه حضور

نجمه عزیزی بندرآبادی  
دانشجوی ترم ششم  
دانشکده معماری دانشگاه یزد

...موسپیدان تحسینم کردند و تأییدم . و من در  
لحظه، سرمست غرور شدم و در لحظه بعد، دلزده از  
ادامه ...

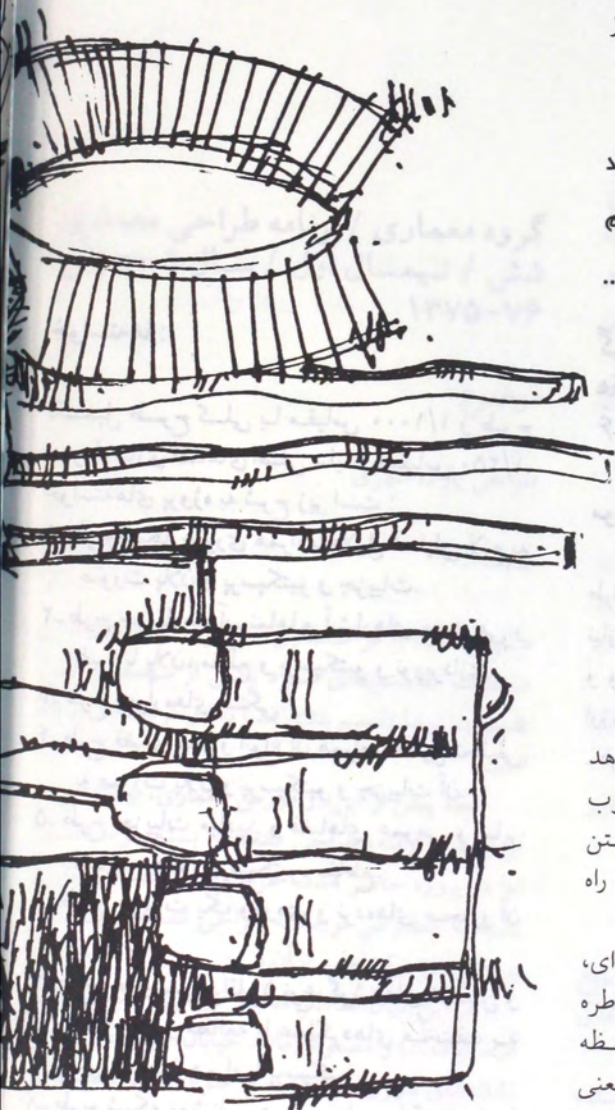
غـرور زشت که به کمـظه‌هایم می‌پیچد  
آن‌ها را می‌فشکاند و کمـظه‌هایم  
بـمیهوه دادن بـرگ می‌ریزند ...

رفتم پیش مو سیاهی که خوب بریادم می‌دهد  
خوب نفیسم می‌کند خوب زمینم می‌زند و خوب  
استخوانم را خرد می‌کند و به صدای شکستن  
استخوان‌هایم بیدارم می‌کند و اینطوری بود که به راه  
افتادم دوباره.

معلم گفت : قصه ساخته‌ای، تاریخ ساخته‌ای،  
بسیار گفته‌ای اما گفتنی را نگفته‌ای. حضور، خاطره  
نیست تاریخ نیست حضور، لحظه‌است، در لحظه  
است. «بودن آن چیزی است که نیست» یعنی  
می‌تواند نباشد می‌توان بود و حضور نداشت و  
می‌توان نبود و حضور داشت.

xxx

کـرچه با تو بوده‌ام،  
- از آن زمان که بوده‌ام  
کـرچه پاره پاره‌های گفتنم  
از تو گفته تا زبان کشوده‌ام  
باز قصه فراق توست  
بر زبان هر سرود ناسروده‌ام ...  
----- و در ادامه حضور

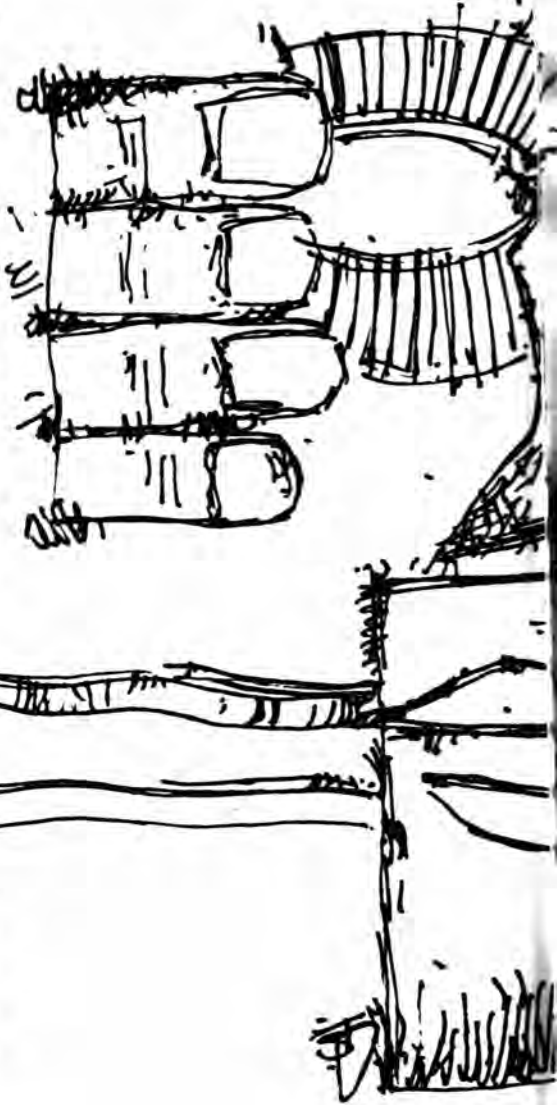


من نمی‌فواهم او بشوم من او هستم.  
 اما من یک کوهک از اویم و او یک  
 بی نهایت از فوهدش.

من به اشتیاق بی‌کرانگی می‌خواهم که متصل  
 شوم به او  
 من هستم و احتیاج. او هست و اشتیاق. پس  
 مانع اتصال ...؟ نمی‌دانم چیست اما نمی‌توانم ماده و  
 کالبد را محکوم کنم چرا که ظرفیت را نسبی است و  
 خویشاوندی.

xxx

روح، مرا نمی‌دانم چرا تنها رها نکرد در زمین.  
 نمی‌دانم چرا قاب گرفت او را در جسم شاید اینطوری  
 کیفیت حرکت را در آن ایجاد کرد. شاید اینطوری  
 ورزش دادش.



دوست ندارم بگویم روح اسیر قفس جسم است.  
 روح در پناه جسم است گرچه بزرگتر از آن است.  
 نمی‌دانم چطور می‌شود گفت. همان واژه قاب بهتر  
 است از همه. اصلاً حکایتی است این قاب‌ها و من  
 دروغ نگویم گاه قاب‌ها را از تصاویر بیشتر حس  
 می‌کنم و تصاویر را در قاب‌ها بیشتر می‌بینم.  
 روح را در قاب جسم جسم را در قاب پیراهن  
 طریقت را در قاب شریعت عرفان را در قاب آیین و  
 عشق را در قاب قانون.

شاید این ذهن شطرنجی پراز منحنی به اقلیم ربط  
 دارد. اجدادم هوا را در حیاط قاب کرده‌اند و آب را در  
 حوض.

«موض‌های ما قفس نیست پناه آن است.»

آب حوض را خیلی دوست می‌دارم خیلی ...  
 حتی اگر سبز باشد.

از مرداب بیزارم. برای برکه دلم می‌سوزد چشمه  
 از ادراکم خارج است از رودخانه کمی می‌ترسم اما با  
 آب حوض خویشاوندم و دوستش دارم.  
 گرچه در زمین است مادرش ابر را نمی‌بیند و  
 خانه‌اش آسمان را (درست مثل من).

اما حوض چه می‌کند؟ او را در برگرفته تا در خاک  
 فرو نرود و یا در سطح زمین ولو و آلوده نشود  
 (درست مثل من).

آب حوض ساکن است اما در همه ذاتش  
 غوغاست در هر لحظه میلیون‌ها، ذره‌اش را که سبک و  
 منفرد شده‌اند در میلیون‌ها ذره هوا قاب می‌کند و به  
 خانه‌اش آسمان می‌فرستد (درست مثل وقتی من دعا  
 می‌خوانم).

آب حوض را زیر باران تماشا کرده‌اید؟ سخت  
 هیجان‌انگیز و شگفت‌آور است آنچه را به خضوع و  
 شرم و نیاز، ذره ذره به خانه فرستاده قطره قطره و  
 دسته دسته از سر رحمت و مودت و استغنا به  
 دیدنش می‌فرستند (درست مثل لحظه‌هایی که ...  
 لحظه‌هایی که نمی‌دانم چطورند و اسمشان «لحظه»  
 نمی‌دانم) است سبز هستند و خیس و پراز انبساط و  
 رضایت

باران فقط بر سر او نمی‌بارد بر سنگ و آجر و  
 چوب و گل و گِل هم می‌بارد اما فقط اوست که از  
 جنس باران است و وقتی باران می‌آید همه فضا از  
 جنس او می‌شود ●

# معرفی کتاب

## اقتصاد شهر

مؤلف : ادوین میلز، بروس همیلتون.

مترجم : عبدالله کوثر.

ناشر : مرکز مطالعات و تحقیقات شهرسازی و

معماری ایران.

قطع : وزیری، چاپ اول، ۱۳۷۵

۶۱۰ صفحه، ۲۲۰۰ تومان.

## از زمان و معماری

مؤلف : منوچهر مزینی.

ناشر : مرکز مطالعات و تحقیقات شهرسازی و

معماری ایران.

قطع : رحلی، چاپ اول، ۱۳۷۶

۳۲۲ صفحه، ۳۰۰۰ تومان.

در این کتاب مباحث ناحیه شهری، نظریه جایگزینی، زمین و قیمت زمین، ساختار شهری، مسایل شهری (فقر و تبعیض نژادی)، برنامه‌های بخش عمومی، بازار مسکن شهری، ترابری شهری، آلودگی و کیفیت محیط زیست، اندازه و ساختار نواحی شهری و ... مطرح شده است. در چاپ چهارم کتاب میلز که ترجمه از آن انجام گرفته است مسایل شهری و شهرنشینی در کشورهای در حال توسعه مورد بحث قرار گرفته است. از مزایای این کتاب، درهم آمیختگی تحلیل‌های نظری و واقعیت‌های شهری است. کتاب به سه بخش اصلی به شرح ذیل تقسیم گردیده است:

بخش اول مفاهیم اصلی و پیشینه تاریخی.

بخش دوم مبانی نظری.

بخش سوم مشکلات شهری و بخش عمومی.

از حدود بیست و پنج سال پیش دگرگونی‌هایی تازه با مظاهری کاملاً مشخص در معماری پدید آمده است و معماری را به راه‌هایی تقریباً غیرمنتظره برده است. اگرچه پیوند گرایش‌های جدید - علی‌رغم پاره‌ای کوشش‌ها - با معماری مدرن غیرقابل انکار است و بنابراین مرگ ناگهانی معماری مدرن (چنان که چارلز جنکز ابراز داشته) صورت نگرفته است، باید گفت گرایش‌های جدید به دلایلی که در این کتاب بیشتر درباره‌شان بحث شده است خارج از انتظار بوده است.

کتاب در هشت فصل دگرگونی‌های تازه معماری را مورد تجزیه و تحلیل قرار داده است.



## مسائل اساسی بلند مرتبه‌سازی برگزیده از آخرین چاپ کتاب معروف ولفگانگ شولر و مقالات چهارمین کنفرانس جهانی ساختمان‌های بلند ۱۹۹۰

مترجمان: فرزانه طاهری، محمدرضا افضلی، مزدک  
صدری‌افشار، رضا رضایی، شهریار بهرامی‌ا قدم.  
ناشر: مرکز مطالعات و تحقیقات شهرسازی و  
معماری ایران.  
قطع: وزیری، چاپ اول، ۱۳۷۵  
۴۲۸ صفحه، ۱۶۵۰ تومان.

تغییر ماهیت الگوهای متعارف معماری، سازه،  
تأسیسات مکانیکی و برقی و اثرپذیری محیط  
اطراف، که به تبع بلندی ساختمان الزامی است،  
شمار بزرگی از مسایل تازه و پیچیده را در حوزه  
بررسی‌های مهندسی بلند مرتبه‌ها وارد می‌سازد و  
مسئولان نظارت بر کیفیت ساخت و ساز را به بازبینی  
آن بررسی‌ها موظف می‌کند.

کتاب حاضر مجموعه‌ای از مقالات دو کتاب  
است. اول کتاب سازه ساختمان‌های بلند، نوشته  
ولفگانگ شولر، ویرایش سال ۱۹۹۰ که بخش مربوط  
به تاریخچه و کلیات طراحی آن حدود یک سوم  
مطالب کتاب را تشکیل می‌دهد. دوم هیجده مقاله از  
مجموعه مقالات کنفرانس ۱۹۹۰ ساختمان‌های بلند  
در هنگ‌کنگ که در زمینه‌های سیستم‌ها و مفهوم‌ها،  
تحول سازه ساختمان‌های بلند، ساختمان‌های اداری  
بلندمرتبه، نوآوری در طراحی ساختمان‌های بلند،  
ساختمان بلند با تکنولوژی محلی، معیارهای  
بارگذاری، ادغام بررسی‌های زیباشناختی و رفتار  
اجتماعی ساکنان بلند مرتبه‌ها، انسانی کردن  
ساختمان بلند، صرفه‌جویی در هزینه‌های انرژی،  
ایمن‌سازی در برابر آتش، کنترل لرزه‌ای در مقابل باد و  
زمین‌لرزه، تحلیل سازه‌ای و سیستم‌های خدماتی  
ساختمان بلند هستند.

## ساختار شکل در معماری اسلامی ایران و ترکستان

مؤلف: کلاوس هردگ.  
مترجم: محمد تقی‌زاده مطلق.  
ناشر: انتشارات بوم.  
قطع: رحلی، چاپ اول، بهار ۱۳۷۶  
۷۲ صفحه، ۴۰۰۰۰ ریال.

"ساختار شکل در معماری اسلامی ایران و ترکستان"  
ادامه بررسی دیگری است که کلاوس هردگ در اواخر  
دهه شصت درباره "ساختارهای شکل در معماری  
هند" انجام داده است. این بررسی مثلث جغرافیایی و  
تاریخی ایران، ترکستان و هندوستان را کامل می‌کند.  
هدف از این کتاب بررسی بناهای عمومی و  
خصوصی شهرهای اسلامی در منطقه‌ای است که از  
لحاظ جغرافیایی و تاریخی همبستگی و پیوند درونی  
دارد.

ناحیه جغرافیایی مورد بحث فلات مرکزی ایران  
و در سمت شمال شرقی ترکستان را در آسیای مرکزی  
در برمی‌گیرد. زنجیره شهرهایی که از کاشان، نایین،  
اصفهان، یزد و کرمان و شیراز در جنوب ایران تشکیل  
شده است طبق وسیعی از محیط‌های شهری را با  
اهمیت‌های گوناگون و دلایل وجودی متفاوت در  
برمی‌گیرد. همین مطلب در مورد زنجیره شهرهایی که  
به موازات زنجیره قبلی در ترکستان کشیده شده  
است، یعنی خیوه، بخارا، سمرقند و کاشغر صدق  
می‌کند.

نیمه اول کتاب و عکس‌ها و تصاویر به ایران  
(قرن ۱۹-۱۶ میلادی) و نیمه دوم به ترکستان (قرن  
۱۹-۱۲ میلادی) مربوط می‌شود.

## پنجره‌های قدیمی تهران

مؤلف: حسین سلطان‌زاده.  
ناشر: دفتر پژوهش‌های فرهنگی.  
قطع: خشتی، چاپ اول، ۱۳۷۵  
۳۱۲ صفحه، ۱۵۰۰۰ ریال.

موضوع مورد بررسی در این مجموعه، پنجره‌های  
ساختمان‌های بنا شده در دهه‌های آغازین قرن حاضر  
است. دورانی که می‌توان از آن به عنوان دوران انتقال  
در معماری ایرانی یاد کرد. در بسیاری از بناهایی که در  
این دوران به گونه‌ای التقاطی ساخته شده‌اند، انواع  
عناصر و تزئینات ایرانی و فرنگی را می‌توان مشاهده  
کرد.

همه بناهایی که در این مجموعه معرفی شده‌اند -  
به جز چند مورد - از بناهایی هستند که به ثبت  
تاریخی نرسیده‌اند و طبیعتاً به سبب قدمت ممکن  
است در آینده‌ای نزدیک ویران شوند و اثری از آن‌ها  
برجای نماند، حال آن که این بناها به هر صورت  
نمایانگر بخشی از معماری ایران در دورانی خاص  
هستند که برای بررسی روند تحول و شکل‌گیری  
معماری معاصر ایران باید آن را به خوبی شناخت.

کتاب حاضر در سه فصل به شرح زیر به موضوع  
پرداخته است:

- ۱- پنجره در معماری سنتی ایران.
- ۲- تهران در دوران انتقال.
- ۳- پنجره‌های تهران.

# معرفی کتاب

## تبریز خشتی استوار در معماری ایران

مؤلف: حسین سلطانزاده.

ناشر: دفتر پژوهش‌های فرهنگی.

قطع: خشتی، چاپ اول، ۱۳۷۶

۵۲۶ صفحه، ۲۹۵۰۰ ریال.

هدف از انتشار این اثر، نخست تهیه و انتشار اسنادی از بناهایی است که بسیاری از آن‌ها به ثبت تاریخی نرسیده‌اند و احتمالاً در آینده‌ای نزدیک دگرگون یا تخریب خواهند شد و برای بررسی خصوصیات معماری شهر تبریز در دوران انتقال معماری از دوران سنتی به دوره معاصر ضروری است. دوم، آشنا کردن مردم با برخی از بناهای قدیمی و تاریخی به منظور افزایش آگاهی عمومی از خصوصیات و کیفیت فضاهای معماری و ارزش نهفته در آن آثار و توجه به بناهای تاریخی و قدیمی. سوم، انتشار اسنادی که می‌تواند دستیابی به اطلاعات مورد نیاز را سهولت بخشد و مراکز آموزش معماری را به انتشار آن‌ها تشویق و ترغیب نماید و ضمن جلوگیری از انجام تمرین‌های تکراری، تمرین‌های آتی را به سوی تهیه سند از بناهایی که از آن‌ها اسنادی تهیه نشده یا اسناد موجود ناقص هستند، هدایت کند. همچنین توجه دانشجویان را به اهمیت و نقش برخی از تمرین‌های خود در فراهم آوردن اسناد فرهنگی معطوف سازد.

کتاب متشکل از دو بخش اصلی چکیده‌نامه و واژه‌نامه است.

- چکیده‌نامه به معرفی خلاصه‌ای از هر مدارک و ضمائم آن می‌پردازد. چون مدارک به علت نوع نگهداری به دو دسته تقسیم شده و هر دسته کد گذاری جداگانه‌ای دارد، همین تقسیم‌بندی در چکیده‌نامه نیز رعایت شده است. فهرستی مشتمل بر عنوان‌های ۱۳۶۸ تک‌نگاری همراه چکیده‌نامه است و آخرین مدارکی را که بعد از تهیه چکیده‌نامه به مرکز رسیده، معرفی می‌کند. - واژه‌نامه که در واقع مکمل چکیده‌نامه است، راهنمای دسترسی موضوعی به مدارکی است که در چکیده‌نامه معرفی شده و به مدد آن می‌توان تمام مدارک موجود راجع به یک موضوع را در چکیده‌نامه بازشناخت.

مرکز اسناد و تحقیقات دانشکده یکی از غنی‌ترین منابع در زمینه‌های معماری، هنر و شهرسازی کشور است، به همین جهت برای اطلاع از اسناد و مدارک موجود در این مرکز، چکیده‌نامه یاد شده مرجع قابل تأملی برای دانشجویان، پژوهشگران، مراکز فرهنگی، سازمان‌های دولتی و خصوصی به شمار می‌رود.

## چکیده‌نامه اسناد و مدارک بخش تک‌نگاری مرکز اسناد و تحقیقات دانشکده معماری و شهرسازی دانشگاه شهید بهشتی - به ضمیمه واژه‌نامه

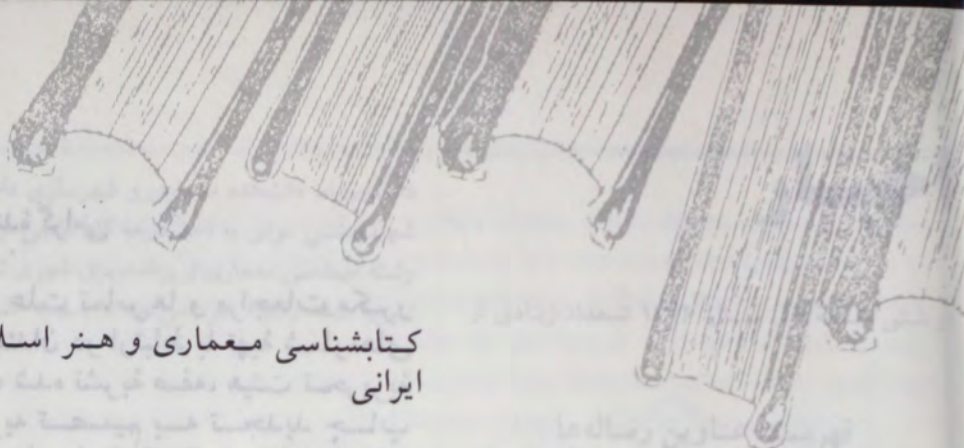
مؤلف: زهره عمادی.

ناشر: مرکز اسناد و تحقیقات.

قطع: رحلی، چاپ اول، ۱۳۷۳

۶۰۴ صفحه.

چکیده‌نامه و واژه‌نامه اسناد و مدارک بخش تک‌نگاری (مونوگرافی) مرکز اسناد و تحقیقات دانشکده معماری و شهرسازی حاوی ۳۱۵۸ چکیده و ۱۳۶۸ فهرست عنوان و واژه‌نامه کاربردی است. این کتاب شامل قسمت عمده‌ای از مدارک موجود در بخش تک‌نگاری در زمینه‌های معماری، هنر و شهرسازی است که حاصل کار تحقیقی و مطالعاتی دانشجویان و مساعی استادان دانشکده در بیش از سی و دو سال گذشته است.



### معماری قدیم و جدید ژاپن

نوشته و ترجمه از: مهندسین مشاور محمدرضا جودت و همکاران.  
چاپ: آرین.  
قطع: وزیری، چاپ اول، مهر ۱۳۷۵  
صفحه، ۲۳۲، ۶۰۰۰ ریال.

- از دیدگاه عام، گفتنی دربارهٔ ژاپن بسیار است و از منظر معماری نیز می‌توان گفت که تقریباً هیچ بحث و گفتگویی به ویژه دربارهٔ معماری مدرن نیست که طرف‌های بحث اشاره‌ای به معماری مدرن ژاپن نکنند و آن را به عنوان الگو و سرمشقی در نظر نگیرند.
- کتاب حاضر شامل هفت مقاله به شرح زیر است:
  - ۱- درک ژاپنی از "مکان" در معماری و شهرسازی قدیم و جدید نوشته گونتر نیتشکه.
  - ۲- سنت و نو در معماری ژاپنی نوشته آندریاس پاپاداکیس و کنت پاول.
  - ۳- یادگیری از توکیو (آکادمی سلطنتی هنرها، لندن ۱۹۹۳) گردهمایی بین‌المللی یادگیری از توکیو.
  - ۴- نظم پنهان. توکیو در طول قرن بیستم نوشته بوآشی هارا.
  - ۵- میان واقعیت و خیال. معماری ژاپنی در دههٔ ۱۹۹۰ یا پایان قرن جدید نوشته بوتوند بوگنار.
  - ۶- باستان‌شناسی چشم‌اندازی پراکنده نوشته بوتوندبوگنار.
  - ۷- جست‌وجوی مفاهیم جدید، از صافی زندگی من در توکیو نوشته ایتسوکوهاسه گاوا.

### کتابشناسی معماری و هنر اسلامی ایرانی

مؤلف: لادن اعتضادی  
ناشر: مرکز اسناد و تحقیقات دانشکده معماری و شهرسازی دانشگاه شهید بهشتی.  
قطع: رحلی، چاپ اول، ۱۳۷۴  
۲۰۴ صفحه.

این کتاب یک کتابشناسی موضوعی - تشریحی در زمینه معماری و هنر اسلامی و ایرانی است و اختصاص به آثاری دارد که در محدوده زمانی سال‌های ۱۹۷۰ تا ۱۹۸۹ در جهان در زمینه فوق منتشر شده و استثنائاً به تعدادی از کتاب‌های قدیمی نیز به علت اهمیتی که داشته‌اند در این کتابشناسی اشاره شده است.

هدف از تهیه این کتابشناسی، آرایه ابزاری برای پژوهشگران و علاقمندانی است که در زمینه معماری و هنر اسلامی و ایرانی فعالیت دارند و به علت کمبود منابع و پراکندگی مراجع غالباً با مشکلاتی روبرو هستند، مرکز اسناد و تحقیقات دانشکده معماری و شهرسازی دانشگاه شهید بهشتی که یکی از فعالیت‌های آن آرایه خدمات علمی به پژوهشگران است، برآن شد تا در پاسخگویی به گوشه‌ای از نیازهای طیف گسترده‌ای از علاقمندان به این رشته، مرکب از دانشجویان معماری، استادان و پژوهشگران، به تهیه یک کتابشناسی در زمینه هنر و معماری اسلامی و ایرانی اقدام کند. این کتابشناسی عمده‌تاً به معرفی کتاب‌ها پرداخته و در زمینه نشریات ادواری تنها به معرفی چند نشریه مهم بسنده کرده است، در حالی که معرفی سایر نشریات، مقالات و پایان‌نامه‌های دانشگاهی به مجالی دیگر موکول شده است ●



جهت اشتراک سالیانه صفه مبلغ ۵۰۰۰ ریال به حساب شماره ۹۰۰۲۸ بانک ملی شعبه دانشگاه شهید بهشتی - اوین واریز و اصل رسید بانکی مربوطه را به همراه برگه تکمیل شده زیر به صندوق پستی ۱۹۸۳۵/۳۴۶ ارسال نمایند.  
در صورت تمایل به دریافت تک شماره‌های صفه برای هر شماره مبلغ ۲۵۰۰ ریال به حساب فوق واریز و رسید بانکی مربوطه را به همراه درخواست خود به دفتر نشریه ارسال فرمایید.

## خواننده گرامی

به علت تماس‌ها و مراجعات مکرر علاقمندان در ارتباط با تهیه شماره‌های نایاب شده نشریه صفه، هیئت تحریریه نشریه تصمیم به تجدید چاپ شماره‌های ۱، ۲، ۳، ۴، ۵، ۱۱ و ۱۲، ۱۳ و ۱۴، ۱۵ و ۱۶، گرفته است. علاقمندان می‌توانند با مشخص کردن شماره‌های مورد نظر خود فرم زیر را تکمیل و به آدرس نشریه ارسال نمایند. تجدید چاپ شماره‌های مذکور منوط به تعداد متقاضیان است و در صورتی که تعداد علاقمندان بیش از پانصد نفر باشد تجدید چاپ شماره‌های مذکور برای دفتر نشریه امکان‌پذیر است.

نشریه علمی پژوهشی معماری و شهرسازی  
صفه  
برگ درخواست اشتراک

نام خانوادگی :  
شماره‌های مورد درخواست :  
میزان تحصیلات :  
شماره و تاریخ رسید بانکی و نام بانک و شعبه مربوطه :  
نام :  
نشانی کامل :  
تلفن تماس :  
شغل :  
نمابر (فاکس) :

تاریخ :  
امضاء

## صفه

نشریه علمی پژوهشی معماری و شهرسازی

برگ درخواست تهیه شماره‌های نایاب شده نشریه صفه

نام خانوادگی :  
شماره‌های مورد درخواست :  
نام :  
نشانی کامل :  
تلفن تماس :  
شغل :  
نمابر :

تاریخ :  
امضاء

دانشجویان دانشکده معماری و شهرسازی دانشگاه شهیدبهشتی موفق به اخذ درجه کارشناسی ارشد در رشته مهندسی معماری و برنامه‌ریزی شهری شده‌اند. نشریه صفا وظیفه خود می‌داند تا جهت اطلاع آن

دسته از علاقمندانی که نیاز به اطلاعات در زمینه‌های مختلف تخصصی معماری و شهرسازی دارند، فهرست عناوین این رساله‌ها را به چاپ رساند.

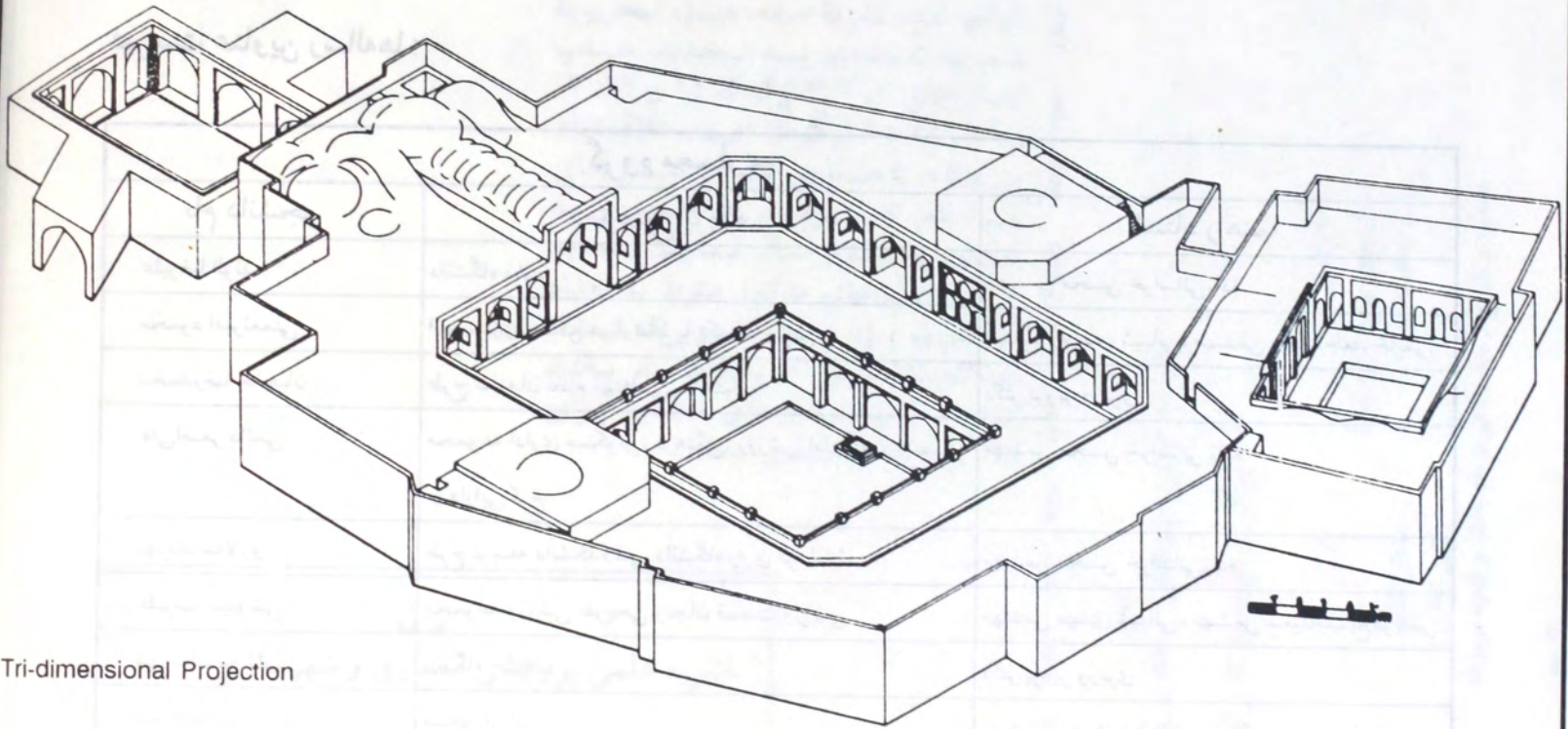
## فهرست عناوین رساله‌ها :

گروه معماری		
نام دانشجو	موضوع پروژه	استاد راهنما
علیرضا الوند	دانشگاه ملایر	مهندس محسن خراسانی‌زاده
محمود امیرنعمتی	انبوه‌سازی مسکن در ارتباط با تکنیک خاص	مهندس مهدی شیبانی، مهندس محمدجعفرخاتمی
محمدرضا حاجیان	طرح سازمان نظام مهندسی ساختمان	دکتر پرویز وزیری
علی اصغر دائمی	مجموعه اداری مسکونی، فرهنگی، ورزشی اداره امور اقتصاد و دارایی کرج	مهندس محسن خراسانی‌زاده
مهرداد سالاری	طرح توسعه دانشکده فنی دانشگاه رازی کرمانشاه	مهندس محسن خراسانی‌زاده
علیرضا سیاوشی	مجموعه ورزشی تفریحی زنجان قسمت ورزشی	مهندس مهدی شیبانی، مهندس سعیدمشایخ‌فریدنی
شهاب‌الدین شهابی	باشگاه خانواده	دکتر پرویز وزیری
مینا قوبدل	مسکن ارزان	مهندس محمدجعفرخاتمی، دکتر محمود رازجویان
بهرام کلانتری	تئوری فزاینده زندگی و رای معماری	مهندس محسن پدیدار
بهزاد کیهان‌فر	مجموعه ورزشی بندرعباس	مهندس محمدرضا جودت
ارشیا محمودی	تئوری فزاینده زندگی و رای معماری	مهندس محسن پدیدار
بهروز نعمانی	موزه استان خوزستان	مهندس مهدی شیبانی

## گروه برنامه‌ریزی شهری

نام دانشجو	موضوع پروژه	استاد راهنما
افشین ابتکار	استقرار کارآمد اطلاعات شهری	دکتر زهره دانشپور





Tri-dimensional Projection

In addition to all that was mentioned above, other characteristics of the building such as the design of the forecourt, the entrance, the four corners of the yard and also the vastness and peacefulness of the different spaces such as the main school-rooms, the hojrehs or the ivans, add to the charm and beauty of the complex and must be taken into consideration while studying this building as an example of traditional school-building in Iran ●

"Godal-baghcheh". In this school also we see a comparatively deep godal-baghcheh in the center of the main yard but because of its small proportions it separates itself from the rest of the yard, presenting itself as an individual area and not as part of the main yard. Maybe it is for this reason that there are not any rooms opening into this area and it is only surrounded by decorated walls on three sides and a small portico on the fourth. The only elements lending some significance to this area is the beautiful cellar of the building, situated next to it, and also the few but old trees in the center of the godal-baghcheh.

It must be added that although the two school-rooms in the center of the western and eastern facades are much larger than the other rooms and do define themselves as important elements in the complex, they somehow separate themselves from the rest of the facade and therefore on entering the yard one does not feel obliged to continue walking towards them but feels that he has reached his destination. The square shape of the yard and also the unpretentious design of the southern ivan, which is the main ivan, contribute to this feeling.

The other important architectural elements of this school are the southern ivan and the three school-rooms. The southern ivan is a comparatively long room with a high ceiling. There is a prayer-room behind this ivan that actually substitutes a dome which the building lacks. It is also possible to reach this prayer-room through two passageways on the two sides of the ivan. One of these passageways also leads to the main entrance of the school. In this arrangement it is possible to enter the prayer-room without actually going into the school.

Another important fact in the architecture of the Imam Khomeini school is the absence of any kind of ornaments and decorations. The whole building is built in brick and even the few ornamented ceilings are all built with the same materials and also the walls of the internal areas are not covered with plaster. All the parts of the building, floor, ceiling, walls and vaults are made of brick in the color of the soil they are built with.

(grand entrance), with a court yard.

A large number of "hojreh"s (rooms) are situated around the main central yard. Their arrangement is based upon two perpendicular axis. In this arrangement the main areas of the school sit in the midpoint of each of the sides, thus clearly defining the geometry of the space and the two axis. These areas are the three school-rooms plus a large ivan. The strong square shape of this yard is the main force creating a set order and geometry in the whole building. All the different areas and spaces in this complex, including the hojrehs and the smaller ivans in front of them, must follow this order. Of course there are a few exceptions such as the smaller yard and also the Jello Khan do not follow this geometry because of the shape of the plot of land the school is built upon. Even so the above mentioned spaces also follow a pattern of their own.

As mentioned many times before in the articles presented in this series, one of the characteristics of persian traditional architecture is the ever-lasting battle between the shapes and geometry of the internal spaces and the irregularity of the external boundaries of a building. In this building also we can witness signs of such a conflict. The traditional architect struggles to create an orderly and geometric complex within the boundaries of an irregular plot of land. For this reason he concentrates on designing the main spaces according to a symmetrical pattern and usually hides the irregularities in the less important areas such as the walls, back-rooms or secondary spaces. In this building, by systematically changing the proportions of the hojrehs and the small store-rooms behind them and also the thickness of the walls dividing them, the designer hides the irregular shape of the plot of land and presents a vast complex of regular and pleasant spaces.

The strongest architectural element in this complex is the central yard. The wide open space presented here is incomparable to any of the other spaces and rooms. Even the southern ivan, standing tall among the other elements of the complex, cannot compete with it's strength and beauty. In many of the traditional buildings in Iran, specially in warmer climates, the central yard is designed in two levels in such a manner that a large section in the center of the yard is usually situated on a level below that of the building and is sometimes accessed through the cellar. This section is called a

**An Architectural  
Heritage :  
The Imam Khomeini  
School in the City of  
Yazd.**

Kambiz Hadj - Ghasemi,

M. Arch

In every issue of Soffeh a valuable historical building is introduced under this title. All documents, photographs of drawings presented in these articles are the result of work carried out by the students of the School of Architecture and Urban Planning of Shahid Beheshti University with the aim of recording and preserving the historical buildings of this country. The selected building of this issue is the Imam Khomeini school, known as the Shazdeh school, one of the buildings belonging to the first half of the thirteenth century (H.G.) in the city of Yazd.

The documentation of this building was carried out by Mr. Mohammad Farokhzad, Mr. Jabber Danesh, Mr. Bahador Zamani, Mr. Mehrdad Goomeh and Mr. Esmail Sadeghi in the year 1376. (1997 a.d.)

Among the relics of Islamic Architecture in Iran, schools hold a special and much valued position. Although what remains standing today does not represent all the different periods of Persian Islamic Architecture but by studying this collection, it is possible to see that in the past such buildings were considered as important as mosques and tombs and were always designed and built as carefully and meticulously as the mentioned buildings.

According to the available historical documents and manuscripts, in the past each city in Iran had at least one large and well-known school, but among those remaining today the most important belong to the Teymourian, Safavie and Qajar periods.

In the Imam Khomeini school, which is situated close to the "Jameh" mosque, there are no inscriptions of any kind but according to books written on the history of Yazd this building was built by Shazdeh (prince) Mohammad-Vali Mirza, the governor of Yazd in the year 1241 H.G. In the recent past this building was used as an asylum for invalids but after the Islamic Revolution it was restored and is now one of the important religious schools in the city of Yazd.

**Architectural Characteristics :**

Altogether this school is composed around a large central yard, a "Godal-Baghcheh" (a court which is situated on a lower level), plus another smaller yard next to the first one, and is approached through a "Jello Khan"

- He always took full responsibility for the work he did. If anything ever went wrong he would start all over again.
- The Ostad was against all modern architecture and the new methods of teaching it.
- He was always known to recite religious passages while working which is itself a reminder of the "Fotovat" customs.

In the spring of 1995, Ostad Mohammad Sharbaf while getting ready for his daily prayers, fell and broke his hip bone. He passed away after spending three months in hospital.

I hope that the great works of art designed and built by the Ostad in Iran and also in other countries including Syria, can serve as a reminder of the genius and uniqueness of this great master of traditional architecture.

A.S./S.A. : (Alaihe - Salam) peace and greeting on him/her

Zoor Khaneh : A traditional persian sport.

### The Bibliographic List of Iranian Cities.

Bahram Ghadiri, M.A.

In the previous issues of SOFFEH, with the introduction of the goals and subtitles of this section, a list of research sources were presented to our readers.

This list includes :

- 1 : A bibliography of Iranian cities arranged in alphabetical order according to the cities names.
- 2 : A bibliography of Iranian Historical Geography.
- 3 : A bibliography of Iranian City Management.
- 4 : A bibliography of Iranian Urban Design and Settlements.
- 5 : A list of existing bibliographies of Iranian Architecture and Urban Design.

In the present issue, the bibliography of Iranian cities, arranged in alphabetical order, is presentd to our readers. Due to the extent of this section the letters : ک، ق، ف، ع، ط، ص are published. We hope to present the following sections of this research in our future issues ●

- "Yazdi-bandi" :

The entrance of an ab-anbar in Kashan.

- "Stucco decoration" :

The "chehel-sotoun" of the Motahari mosque of Tehran.

- "Design and Construction" :

Design of the Toutouchi and Mazhabi mosques of Tehran.

- "Repairment" :

Repairing the "mogharnass" of the Bagh-e-ferdoss palace in Tehran and a mosque in Shiraz.

- "Construction" :

Building the Fakhrieh mosque in Tehran,

The Ahmad Akhavan house in Tehran,

A mosque in Neyshabour and

The minarets of the Hazrat-e-zeinab (S.A.) shrine in Syria.

4. Certain specific characteristics of the Ostad :

Due to their strong religious beliefs and the specific training system they were brought up under, traditional Persian architects developed certain characteristics of their own. Here by mentioning a few of them I will try to present a clear picture of the Ostad's personality.

- The Ostad was always careful with the materials he worked with and never wasted anything.

- He was an early riser and was always on time when going to work.

- Due to his severe training the Ostad had a good imagination and was very creative.

- He was always ready to teach those who were really prepared and ready to learn.

- While at work he was very strict with those who worked with him, even his own son.

by the Ostad.

- "Mogharnass-sazi" :

The old commercial bank in Tehran,

The entrance of the Dar-al-fonoun school in Tehran,

The Zoroastrian school in Tehran,

The Azam school in Ghom,

The "ivan" and "mihrab" of the Amir-al-momenin mosque in Tehran,

The Fakhrieh mosque in Tehran,

The "mihrab" of the Agha-Bozorg mosque in Kashan,

The "mihrab" of the Motahari mosque in Tehran and

The Mirza Jafar mosque in Kashan.

- "Gereh-sazi" :

The "mihrab" of the Motahari mosque in Tehran,

The "ivan" and vestibule of the Mousa-ibn-jafar (A.S.) mosque in Tehran,

The old commercial bank in Tehran.

- "Rasmi-bandi" :

The Azam mosque in Ghom,

The Imam Hossein (A.S.) mosque in Tehran,

The Lorzadeh mosque in Tehran,

The "mihrab" of the Amir-al-momenin (A.S.) mosque in Tehran.

- "Kar-bandi" :

The "ivan" and "mihrab" of the Motahari mosque,

The Hazrat-e-zeinab (S.A.) shrine in Syria,

A Portico in the Hamzeh shrine in Tehran.

- "Kaseh-sazi" :

The entrance of the Amir-al-momenin (A.S.) mosque in Tehran,

The Lorzadeh mosque in Tehran,

A mosque in Kermanshah and

The vestibule of the Imam Hossein mosque in Tehran.



my father stopped me from studying and started taking me to work with him. From then on, all I studied was architecture and the only tutor I had was my father. I spent all my time drawing plans on the ground. My father always said that I should use the ground as a drawing board and my finger as a pencil. At the age of forty I stopped building palaces and started restoring and repairing historical buildings. I had been working independently for some time and my father had also stopped building palaces and large houses and spent his days repairing damaged foundations. By this time I was quite experienced in my work, probably skilled enough to start building "mogharnasses" and "rasmi-bandi". In those days an architect had to design the building completely and carry out his design himself, down to the last detail. The different branches of engineering related to building were not separate and an architect was in charge and responsible for all of them. My father taught me well and I never took my responsibilities lightly".

Ostad Sharbaf had expert knowledge in "mogharnass", "rasmi-bandi", "yazdi-bandi", "kar-bandi", "kaseh-sazi" and "gereh-chini". His work can be seen in different cities across the country such as : Tehran, Kerman, Shiraz, Kermanshah, Ghom, Kashan, Shahr-ray and Neyshabour. He also worked in Syria for about three years. He visited Karbala thirty eight times and went on a pilgrimage to Mecca four times.

These are the names of some of the great masters of traditional architecture whom he tutored :

Hassan Kouchak who built the Ein-o-doleh mosque,

Ostad Taghi Naneh Ghoroum who built the old town hall in Tehran,

Ostad Asghar Sharbaf, the son of Ostad Mohammed, who started working with his father at age of ten and is currently working at the

Cultural Heritage Organization,

Haj Taghi Neshastei.

### 3. Works carried out by the Ostad :

As mentioned before, for several reasons, providing a complete list of all the work done by Ostad Mohammad is almost impossible. What I have prepared here is only a sample of the result of a lifetime of work performed

As a young man Mohammad took up traditional sport and started going to the "zoor-khaneh" and very soon become a national champion. He never gave up this sport and continued going to the "zoor-khaneh" even later in his life.

Ostad Mohammad married at the age of fifteen. His wife was nine years old and from Tehran. She died exactly twenty days after he did. They had five daughters, five sons and twenty five grandchildren. Of their children only one continued his father's work and the others started trade in the bazaar.

## 2. The Ostad's professional life :

In traditional Persian architecture, under the influence of the "Fotovat" customs, training and education is carried out in the form of a master and apprentice relationship. In such a system under the guidance of his father, Ostad Mohammad joins the building profession at a very early age and later on with the help of his father's unique knowledge becomes an expert in designing and building "mogharnasses". To become an Ostad he goes through different stages such as : apprenticeship, pointing, brick making, sheathing and cladding, facing, "rasmi-bandi", "kasseh-sazi", "yazdi-bandi" and "mogharnass". The interesting point is that throughout all his years of training, his father was his only teacher.

In his interview in the "Honar" magazine in 1986 this is how the Ostad describes his early years as an apprentice."It seems just like yesterday when I worked as an apprentice for my father. I used to pick up my tools and follow his tall figure that seemed like a mountain to me, tall, strong and graceful. My father was Haj Abbas pey-band who spent his days laying the foundations he was famous for. When the foundations of buildings such as the Jahan-nama palace, the Hajeb-o-dolleh teamcheh or the Shams-ol-emareh palace became too weak to bare the weight of the building my father was always called just like a doctor who is called upon to cure a patient. He always spent some time studying the ailing building and then started work by carefully placing temporary piles and posts to support the weight of the building. He then very slowly and gently began changing and repairing the weak and frail foundations. When I started working for my father I was only about ten years old and I had been to school for a few years. But after that

## Introduction :

As most of the master builders of traditional architecture remain unknown to us, in order to be able to provide an accurate biography on Ostad Mohammad Sharbaf I arranged an interview with the Ostad, but unfortunately due to his severe illness and long stay in hospital the meeting had to be postponed indefinitely. Sadly the Ostad passed away in June 1995 and therefore I lost all chance of ever speaking to this great master of "Mogharnass".

I later learnt that one of the Ostad's sons called Ostad Asghar Sharbaf had followed his father's footsteps, serving him as an apprentice since the age of ten. The present article is the result of an interview with Ostad Asghar on the 14th of August 1995. Here I still had to face the problem I usually have while writing an article about traditional architecture, as Ostad Asghar could not remember the names of all the buildings and projects his father had ever worked on. Therefore any information given here is based upon what he remembers of his father and also another article on Ostad Mohammad Sharbaf published in "Honar" magazine, dated Autumn 1986.

I would like to thank Ostad Asghar Sharbaf and I hope that in the future I shall have the opportunity to write an article on this master of Persian architecture and to be able to collect a complete list of the work carried out by him. I would also like to thank Mr. Nariman Farahza for providing the photographs needed for this article.

### 1. The Ostad's private life :

Ostad Mohammad Gholam-Ali Sharbaf who died in June 1995 at the age of 102 was born in the Molavi area of Tehran to a family with a long history in traditional architecture. His great grandfather, Ostad Akbar Sharbaf lived in Kashan and was one of the masters of traditional architecture. Ostad Mohammad's father, Ostad Abbas Sharbaf known as Haj Abbas pey-band, was also born in Kashan but spent most of his life working in Tehran. The Golshan Karvan-sarra in Sirous street is an example of his work. He had ten children. Mohammad was his only son.

**An Introduction to the  
Master Builders of  
Traditional Architecture.**

Bahram Ghadiri, M.A.

building.

9-2. In addition to the set rules and regulations of Persian traditional architecture, the functional requirements of the founders of each building are the most influential elements in guiding the way it takes shape. Therefore it is practically impossible and incorrect to analyze any building or architectural complex without first obtaining such information.

9-3. In the past the founders of such buildings did not simply design the structure and physical aspect of the building but also paid a great deal of attention to other matters such as the comfort of the inhabitants and also the continuity of the practicality of such buildings.

9-4. Buildings of the past clearly display the beliefs of their founders and even the particular time and era they were built in.

9-5. The structure and physical foundation of the buildings, particularly in religious complexes, are primarily based upon religious commandments not aesthetic principals. Unfortunately the importance of such matters in the way we think and build has become a thing of the past.

Finally I would like to thank Mr. Seyed Reza Imam, a student of Architecture at the Shahid Beheshti School of Architecture and Urban Planning, for providing the plan of the complex and also for assisting me during the preparation of this article

In the previous issues of SOFFEH, with the intention of introducing the important role played by the traditional master builders of Persian architecture in creating great works of art, we introduced a number of these great "Ostads" : Ostad Haji Ali-Akbar Akhond Khorami, Ostad Mohammad-Reza Benam and Ostad Ismail Zohreh. In this issue we intend to present another great master of traditional Persian architecture, Ostad Gholam-Ali Sharbaf known as Haj Mohammad pey-band.

Unfortunately the Ostad passed away in June 1995 and although he served the architecture of his homeland well by creating numerous masterpieces, he was never appreciated during his lifetime and his death passed unnoticed by many science and research organizations.

custodian and supervisor and carried out by the foreman. (any objects in need of replacement must be bought by the custodian personally).

**8-3. Funding repair's policy set aside from the total income :**

When any repairs are needed, the custodian must at first set aside the shares stated in the twenty-fourth and sixth chapters, (they are the shares belonging to the custodian himself, the supervisor, the foreman, the servants, the children's teacher, the shares intended for the purchasing of books, paper, pens and ink, plus the upkeep of the lights), the remaining sum must be spent on the repairs needed, even if they take years to complete. Any money left after the completion of the repairs must be divided according to chapter 7-3 of the deeds of endowment.

**8-4. Clearing the snow :**

According to the twenty-fourth chapter of the deeds of endowment, clearing the snow is considered part of the repairs therefore the funding must be provided in accordance to section 8-3.

**8-5. Cleaning the complex :**

It is the servants duty to keep the complex clean and according to the deeds in addition to the shares stated in chapter 7-3 an extra sum should be paid to them for cleaning and also for clearing the snow.

**9- Conclusion :**

As we can see, studying deeds of endowment can provide us with a valuable collection of information on Persian Architecture and Urban design. Reading and studying the deeds presented here and comparing them with similar documents offers us following results :

**9-1.** It is not possible to understand the spirit and true purpose of a traditional building by simply studying the physical and structural aspects. It is also essential to pay attention to any written documents available, particularly deeds of endowment as they clearly state all the valuable details regarding the aims, planning, construction and maintenance of the

7-3-16. According to the fourth chapter a preacher must be invited to the school during the holy month of Ramadan. He is to receive a sum of three shares.

7-3-17. A sum of one and a half shares must be spent on the religious ceremony performed in mid Rajab, (one of the holy months). This ceremony includes preaching, reading the whole Koran and providing food for the talabehs.

7-3-18. The same amount has been set aside to perform similar religious ceremonies in mid shaban, (another one of the holy months).

7-3-19. Another one and a half shares have also been set aside for the ceremony performed on the Ghadr night.

7-3-20. Six shares have been set aside for another holy occasion, Eyd-e-Ghadir, half this sum must be spent on buying a special kind of unbleached cloth and the other half must be divided between the poor and the needy.

7-3-21. Six and a quarter shares must be spent on paying the preacher, dervish and providing tea and nargiles during the ten days of Moharram.

7-3-22. A sum to pay for tea, coffee, nargiles, feeding talabehs and poor, and also to provide a preacher for the last ten days of Safar.

7-3-23. Two and a half shares has also been set aside for the grand children and relatives of the benefactor, if by any chance they become needy of financial help.

8- The preservation and maintenance of the complex :

8-1. The maintenance's list of the complex involves :

Clearing the snow, repairing the water pump in the yard, repairing the lights and also the other furniture belonging to the rooms stated in the deeds of endowment, ... A portion of the income has been set aside for this purpose and the conditions have been explained clearly in the twenty-fourth chapter of the above mentioned deeds.

8-2. Managing the repairs taking place in the complex :

According to the deeds of endowment all repairs must be requested by the

remaining sum is divided into one hundred and twenty equal shares and distributed as follows :

- 7-3-1. The fourteen talabehs receive thirty-one and a half shares, (two and a quarter shares each),
- 7-3-2. The tutor receives seven and a half shares,
- 7-3-3. Another seven and a half shares go to the Imam-Jamaat,
- 7-3-4. Three and three quarters of a share go to the librarian,
- 7-3-5. The teacher and instructor receive six shares,
- 7-3-6. The Ghari who recites the koran on Thursday nights and also on other holy nights is entitled to one and a half shares,
- 7-3-7. Three shares go to the muezzin,
- 7-3-8. The two servants also receive six shares,
- 7-3-9. Four and a half shares have been set aside specifically for the lighting and upkeep of the lights in the complex, but this is on condition that they are kept on for three hours after midnight and till dawn during the holy month of Ramadan, (any money left over must be spent on oil and divided equally between the talabehs by the foreman).
- 7-3-10. A sum of three shares has been set aside for the purpose of rewarding talabehs who have been successful in their exams. If by any chance a talabeh is sick for a long time and in need of financial help the custodian and supervisor can pay him an allowance from this sum.
- 7-3-11. According to the deeds of endowment three talabehs must see to the foreman and supervisor's accounts every six months. These three together shall be paid a sum equaling one share.
- 7-3-12. According to the deeds of endowment the younger students must also be rewarded when successful and paid an allowance when sick and in need. Two shares have been set aside for this purpose.
- 7-3-13. Another one and a half shares have been set aside to pay for books, paper, pens, ink, ice for the summer, coal for the winter and mats for the teachers.
- 7-3-14. Religious and scientific books and also new books for the library are to be bought with a sum equaling two and a half shares.
- 7-3-15. One and a half shares to buy mats for the mosque and the school and also to be spent on cleaning the complex.

### 7-1. Appointing income-generating "raghabeh", (endowment properties).

Originally the word "raghabeh" means neck in Arabic. But when speaking about endowment, raghabehs are income providing properties, belonging to the endowment that provide the means and income needed to run the complex, in this case being a school and mosque. The income obtained from the raghabehs is primarily used for the maintenance and preservation of the building. The raghabehs of this particular endowment are :

The Ein-al-hayat ghanat, the Sardar ghanat, "Yakh-chal" (a small man-made icefield), "Yakh-chavan" (a wall which makes a deep shadow over an open channel of Yakhchal), "Ab-chavan" (an open channel, part of Yakh-chal), approximate 440 square feet, an area to place a mat-weaving machine and to sell plus three adjoining shops, a "zoorkhaneh", (a place to perform traditional Iranian sports), the two yards of the benefactor's private house, the large passageway leading to the khodaie "sara", (a large covered area in a traditional bazaar), and it's related spaces that include :

Forty-three big and small "hojreh"s or rooms, an "ab-anbar", five store rooms, four stalls plus six small shops, one house and thirty- six shops in other parts of Tehran.

### 7-2. Controlling the income and handling the accounts :

A foreman is appointed to visit and inspect the endowment properties on a regular basis. He is also in charge of collecting rent and the income of the above mentioned properties. After specifying the sum acquired he must then distribute this income according to the deeds of endowment, recording everything in special books.

These books shall be checked every six months in the presence of the custodian, the supervisor, the librarian and one of the talabehs.

### 7-3. Dividing the income and determining the different shares.

According to the sixth chapter of the deeds of endowment the income must be divided according to the following guideline :

Two tenths of the income is divided into four shares, the custodian receiving two shares and the foreman and supervisor one each the



teacher must be religious, virtuous and capable of teaching the students of the school.

His duties include : encouraging the young students to spend their time studying, supervising the children's studies, and generally watching over their behavior at all times.

**c. The librarian :**

Like the other personnel of the educational section, the librarian is chosen by the custodian and supervisor. According to the request of the benefactor of the endowment the person selected must be a direct descendent of the prophet and must be religious, virtuous, intelligent, knowledgeable and also well read in scientific and religious affairs. A librarian's children do not have the right to continue their father's tasks.

The librarian's duties include : looking after and preserving the collection of books present in the library, writing the name of the benefactor on each copy, providing a complete list of the books present and all those bought every six months by the custodian and preventing the students and teachers from taking books outside the school, (the talabehs are the only ones who can borrow a book for a night if needed). The librarian must read one hezb of the koran each day.

**6-2-3. Services :**

There are only two full-time servants working in this section. They must be virtuous and completely trustworthy. They are chosen by the custodian and the supervisor and their duties include :

Cleaning the mosque and school, cleaning the lights, preventing anyone other than the students and personnel of the complex from entering the school, preventing any disturbing or strange characters from entering the complex, taking care of the beneficiaries of the endowment and also all objects brought in by those participating in the communal prayers such as shoes, attending to the lights, specially during the holy months such as Ramadan, Safar and Moharam.

7- The deeds of endowment and the provision of an income to run the complex :

is chosen by the custodian and supervisor. There is one person that can never be chosen for this position and that is the son of the Imam-Jamaat, even if he does possess all the required characteristics.

The duties involved include : performing the four noon and evening prayers and never delaying doing so, selecting a preacher for the holy month of Ramadan, and reading one "hezb" of the holy Koran each day.

**b. The "Ghari" :**

The Ghari is also chosen by the custodian and supervisor and the only condition required is having a good voice. His duties include reciting the Koran after prayer each Thursday night and also on other holy nights. During the month of Ramadan the Ghari must recite the Koran in the main school room, starting two hours before noon and continuing until the Imam arrives to perform the noon prayer.

**c. The "Muezzin" :**

He is also selected by the custodian and the supervisor. He must have both an attractive appearance and a good and strong voice. He must have the ability to perform the "Azan", (the call to prayer), loudly and clearly.

His duties include, being present at the school's minaret half an hour before sunrise, performing the azan on time. At times when the Imam is present the muezzin must perform his duties in the mosque and also organize the rows of participants and provide praying stones for them. It is also his duty to perform the azan at noon and in the evening.

**6-2-2. Educational affairs :**

**a. The tutor :**

He is chosen by the custodian and the supervisor. Teaching must be his only job and it is one of the tasks that cannot be performed by the Imam-Jamaat.

His duties include : holding two classes per week, (any day except holidays, Fridays and religious days), morning and evening for the talabehs, encouraging his students and reading one hezb of the Koran each day.

**b. The teachers and instructors :**

The teachers are also selected by the custodian and supervisor. Each

characteristics stated by the benefactor, must be chosen and must at all times work together.

The duties involved : dividing the income of the endowment under the supervision of the chosen supervisor, looking after all equipment and furniture, including books, stated in the deeds and replacing anything damaged or missing, supervising the fulfillment of all conditions mentioned in the deeds, paying the foreman or supervisor every six months in the presence of three of the talabehs, who are chosen by drawing lots and altogether performing any task that will profit the endowment.

- b. The supervisor : As long as the benefactor is alive, he is personally in charge of inspecting the different sections of the complex. According to the deeds after his death the custodian, Haji Mohammad Hossein-Khan Marvi is in charge of supervising the activities of the complex.

The duties involved : Supervising the spending of the income provided by the endowment.

It must be noted that the supervisor and custodian must at all times work together and all major decisions must be unanimous. If in a certain case reaching an agreement proves not to be possible, the custodian has the authority to act independently.

- c. The foreman : the person chosen must have the following characteristics and conditions. He must be intelligent, trustworthy, religious, virtuous, vigilant, skillful and capable.

The foreman is chosen by the custodian and the supervisor.

The duties involved : handling all the different tasks concerning the mosque and the school, including clearing the snow, providing ice for the students in the summer, visiting all endowment properties and collecting the rent, performing any repairs needed in the complex or in the related properties, paying the servants and teachers, buying books and paper, providing lighting, and also distributing the income provided by the endowment after recording everything in a special book.

#### 6-2-1. Religious affairs :

- a. The leader of the communal prayer (the Imam-Jamaat of the mosque) : He

On the other hand, no-one but the talabehs of the school is allowed to spend the night in the hojrehs and of the two occupants of each hojreh, at least one should spend the night at the school, as no hojreh should remain empty even for a single night. Each talabeh must read at least one "hezb" of the Koran per day and also pray for the souls of his parents and the benefactor of the endowment.

#### 6- Organization of the staff and inhabitants of the complex in the deeds of endowment :

Every building is made up of two parts :

- a. The physical side,
- b. The spiritual side,

Building and furnishing a complex is not enough as the most important factor in cases such as this is organizing the administrative body of the complex. It is for this reason that in the deeds of endowment the benefactor has defined four different groups to manage the different affairs concerning the mosque and the school.

#### 6-1. These four groups are : Administration, Religious affairs, Educational affairs and Services.

- a. The Administration : consists of the administrator or custodian, plus a supervisor.
- b. Religious affairs : An Imam to lead the communal prayers, a "Ghari" to recite the Holy Koran and a muezzin to call everyone to prayer.
- c. Educational affairs : teachers, tutors, an instructor of teacher to teach the students how to write and a librarian.
- d. Services : this group consists of two full time servants.

#### 6-2. The characteristics of the personnel :

- a. The custodian : as long as the benefactor is alive he is directly in charge of everything, except that he does not get paid and the sum involved is divided equally among the other shares. It is he who must chose the Imam, the tutors, the librarian, the talabehs, the teachers and instructors, the muezzin, a foreman and also the servants. According to the deeds of endowment after the benefactor's death, two custodians, possessing the

or idle he must immediately be dismissed.

**5-3. Age :**

The students must be between the ages of eight and eleven.

**5-4. Providing studying facilities for the students :**

Books, paper, pens and pencils, ink and ice in the summer shall be provided for the students. Two and a quarter of the one hundred and twenty shares stated before shall go towards paying the tutors.

**5-5. Length of studying period and examination regulations :**

The "talabeh"s spend twelve years studying religion in this school. Each year they shall be tested by an inspector in the above mentioned subjects in the presence of the masters of religion and it's related subjects. Anyone showing no progress shall immediately be dismissed. On the other hand if one of the students shows exceptional progress he shall be rewarded by the administrator. The size of the award is up to the administrator and it is paid from a sum specially set aside for this purpose. (Three shares of the one hundred and twenty shares.)

The educational period set for each of the younger students is three years (thirty-six months). Their exams are performed every six months by two "Talabeh"s chosen by the administrator. Good students shall be rewarded a set of clothes for summer.

**5-6. The importance of the children :**

If one of the "talabeh"s complains that the younger students are too noisy and decides to deal with the problem personally, he must be dismissed from the school immediately, as he has no authority in the matter. In such cases the talabeh can complain to one of the tutors or to the administrator and ask for their help in solving the matter.

**5-7. Regulations considering the residence :**

Each talabeh can spend forty days of the year with his family. If he doesn't return to the school at the end of the fortieth day, he can be replaced. According to the deeds of endowment, there should be two talabehs living in each room but if they are willing to have a third person living with them, on condition that he is also hardworking and dedicated to his studies, the administrator cannot prevent them.

a. Individual prayer : if one chooses to pray on his own the following facilities will be provided for him : a muezzin to call him to prayer, a place to wash and perform his ablution and also a clean place to pray including a carpet and a light.

b. Communal prayer : for such occasions the following facilities shall be provided : an "Imam" to lead the prayer, a muezzin a mokabber and paying their salaries and also a space big enough to accommodate those performing the prayer.

#### 4-2. Thursday nights ceremonies and other special nights :

The following facilities shall be provided for such occasions :

- a. Thursday nights : selecting a reader for the holy Koran.
- b. Special ceremonies performed in Ramadan. Providing the funds needs for the provision of a preacher and food for the students and the needy and also place to prepare this food, putting aside a share of the income of the raghabehs to pay for the ceremonies and food provided on other occasions such as the "Ghadr" night, the holy days of the months of Shabaan and Rajab, Eyd-e-Ghadir, Ashoura and also the last ten days of the month of Safar.

#### 5- Studying the deeds from an educational point of view :

##### 5-1. The number of scholars or "talabeh"s and their qualifications:

Two "talabeh"s are assigned to each room making a total of fourteen young men at a time. The men are students of religious studies and each one of them must be mature and intelligent, dedicating himself to studying religion and other related subjects, such as philosophy jurisprudence and principles. He should at no time participate in other activities such as private teaching, preaching, healing or acting in another's right.

##### 5-2. The number of students and their qualifications :

There should at all times be thirty-six students present at the school. When one leaves or finishes his studies another should be immediately admitted to the school. The students must be chosen from the poor and needy orphans, and those who are the descendants of the prophet (They are referred to as seyed) shall have priority. If a student proves to be slow

the library, a carpet for the schoolroom, pots, serving dishes, copper trays, plus nine copper jugs and washbowls for the nine rooms.

- The teachers lodgings are furnished with the following items : one large ziloo, books including the holy Koran, "Leili & Majnoon", "Nahj-ol-Balagheh", books of poetry and ... a tin tablet for teaching, thirty-six ink-pots, locks etc.
- The three hundred books in the library, all dedicated by the benefactor include several copies of the holy Koran, books of poetry, commentaries, historical books and other religious and ethical writings and documents. In addition the benefactor also dedicated one hundred copies of the book "Javaher-ol-Akhlagh", ten copies to be kept in the library for the use of the students, the other ninety copies to be presented to men of faith and knowlede, ten at a time for a period of nine years.

#### 3-5. Lighting the complex :

3-5-1. The mosque : the main area of the mosque is lit by two electric and twenty oil lamps, the Mehrab (alter) by one single copper candlestick.

3-5-2. The school : the entrance and main passageway are each lit by a glass oil lamp, there are four glass lamps in the yard, one in the toilets and eight around the minaret next to the entrance.

According to the deeds four and a half shares of the one hundred and twenty shares appointed in the sixth chapter of the deeds of endowment must be spent for the sole purpose of providing the oil needed for lamps and repairing them. This is on condition that the above mentioned lamps are kept burning till dawn during the holy month of Ramadan and for three hours after midnight every other night of the year. Any money left from the four and a half shares mentioned must be spent on oil and divied equally between the scholars and librarian.

#### 4- Studying the deeds of endowment from a religious point of view :

The benefactor considers the following religious activities permissible in the mosque :

##### 4-1. A Moslem's daily duties :

that all equipment, excluding the tents, were bought before the opening of the complex. The tents should be bought with money obtained from the "Raghabe" (endowment properties whose income goes towards the running and maintenance of the endowed complex.)

#### 3-4-1. Furniture in the religious section :

This is divided into two groups : Furniture for the mosque and furniture and equipment used for special ceremonies called "rozeh", which include reciting the tragedies of "Karbala" and mourning.

In the deeds, the benefactor has clearly stated a list of the needed equipment for such ceremonies plus how they should be used. These include large copper pots in different sizes, bowls, cauldrons, large washing tubs and strainers, copper trays and etc. According to the eleventh chapter of the deeds of endowment the mentioned utensils should only be used during the ten days of Moharram, the last ten days of the month of Safar, the mourning days during the holy months of Rajab and Shabaan and for celebrating Ghadir day.

The furniture selected for the mosque should at no time be removed or changed, and includes : sixteen "ziloo"s from the city of Yazd (a special kind of woven carpet), twenty oil lamps, one large oil container, a copper candlestick and an iron snuffer for the "Meharb" (alter), three large curtains to hang over the door in winter, a wooden pulpit for the preacher plus a large piece of blue cloth to cover it, two very large pieces of cloth to separate the men and women during prayer, and a glass globe to cover the candlestick during the warmer seasons when the prayers are performed in the open, on the roof.

#### 3-4-2. Furniture belonging to the educational section :

This can be divided into three parts, that of the school itself, the furniture belonging to the teacher's section and the library.

Furniture belonging to the school should at no time be removed and anything not being used should be put away in the store-rooms behind the hojreh.

This furniture includes one large lamp for the entrance of the school, another light for the passageway, lights for the toilets and also the minaret at the main entrance, zilooos for the rooms, the schoolroom and



educational purposes and must never be changed. An interesting fact that must be noted about this room is that the door leading into it was originally designed with glass pane, giving the tutor the opportunity to keep an eye on the garden while he taught. (Recently in spite of the instructions clearly stated in the endowment deeds, this room has been changed into a large storeroom and the glass door has been replaced by two smaller doors.)

**3-3. Designing the different parts of the building and their function :**  
According to the third chapter of the endowment deeds, the different sections of the building are divided in this order :

- a. Eight "hojreh"s, three on the east and four on the west belonging to fourteen students, (numbers 1,6 and 7 on the plan), and another on the east belonging to the librarian, the library having been designed behind it, (number 5). Each hojreh has been designed with a small room at the back, serving as a storeroom.
- b. The large room on the northern side of the yard has been designed as the main schoolroom.
- c. The kitchen on the east of the schoolroom is specifically for the preparation of food for the students and also religious occasions and ceremonies.
- d. The passageway on the western side of the school leads to the toilets and also the entrance of the ab-anbar. This ab-anbar and also the stream and pool in the school are endowed to the public, on condition that they do not disturb the students.
- e. The rooms above this passageway have been designed to accommodate the servants.
- f. There are two store-rooms in this complex : one in the mosque that is only used for storing the carpets used in Ramadan plus all other instruments used during the mourning ceremonies of "Ashoura", including tents, lanterns and lights. The second store-room, whose entrance is in the western passageway is for storing all instruments and utensils used for Ashoura.

**3-4. Furniture and equipment :**

Before describing the furniture chosen for this building, it must be noted

detail.

3-1. Spatial organization : building and preserving mosques follow a specific and severe set of regulations. For example certain religious verses must be read while building a mosque, and also entering a mosque calls for the complete purification of the mind and body. Such rules cannot be broken and must be followed at all times. On the other hand according to the benefactor's wish part of the complex must serve an educational use. Because of the above mentioned factors the complex must be divided into two separate and well defined sections, one of educational use and the other a mosque.

3-2. Separating the different areas of activity : in the deeds, the benefactor has clearly divided the complex into two areas, the first a mosque, and the second a school.

3-2-1. The religious area : the mosque limits begin from where the stone has been placed and continues towards the southern side, including the roof that has been specially designed to accommodate those performing their daily prayers. (It must be noted that today sixteen skylights have been placed on this roof and therefore it is not functional.)

3-2-2. The educational area : the area between the entrance and the above mentioned stone has been endowed solely for educational purposes. According to the deeds this area consists of eight "hojreh"s or rooms on the western and eastern sides, one big room on the northern side, the running stream, the "ab-anbar", the "ivan" in front of the rooms, the passageways, kitchen and also the stairway leading to the roof on the eastern corner of the school, the passageway leading to the entrance of the ab-anbar that also leads to the toilets sanitation well, all rooms on the second floor plus the two storerooms, one in the mosque and the other next to the ab-anbar. None of the above mentioned rooms should be added to the mosque, except for particular times of the year such as the holy month of Ramadan, when a lot of people attend prayers and religious gatherings at the mosque. On such occasions these spaces and rooms can be used as extensions to the mosque.

It has been clearly stated in the endowment deeds that the larger room on the northern side of the school has been considered exclusively for

\_ An interview with the custodian and administrator of the complex.

1- Introducing endowment deeds :

1-1. Name of endowed property : The Mahmoudieh mosque and religious school.

1-2. Locality : Tehran, Amir-kabir street, near the Sarcheshmeh route in the Oudlajan area.

1-3. Benefactor : Haj Seyed Mahmood Javaheri.

1-4. Date : The year 1325 H.G., in the second year of Mohammed- Ali Shah's reign.

1-5. The beneficiaries of the endowment : All charitable and religious deeds, prayer, acts of worship and servitude, also all those studying religion, orphans and the poor.

1-6. The main objective of the benefactor : performing a good deed, serving god and in this way becoming closer to him.

2- Studying the deeds of the endowment from an urban planning point of view :

2-1. Choosing an appropriate site for the building : This choice is based upon two factors, acquiring needed security and water.

2-2. Access routes : the northern side of the complex sits along Amir-kabir avenue, a main street and also an important tram route.

2-3. Acquiring water and providing the needed security : to solve any problem concerning security, this building is situated inside the city walls, next to the Haj Ali-reza "ghanat", that provides the needed water.

3- Studying the deeds of the endowment from architectural point of view :

One of the interesting aspects of endowment deeds is how all architectural factors, such as the organization of the different spaces, their function and even the appropriate furniture, are planned and explained, down to the last

presented here has been provided by Ostad Pirnia and further more the plans of six of the above mentioned schools have also been included to complete this article.

In this article the particular manner of the project in mind shall be discussed under the following titles :

- The project objectives ;
- Providing the financial means and also the cooperation of the people ;
- Management of : labor, financial, Engineering ;
- The role of the architect and his insight concerning the project objectives and the design of the buildings ;
- The architectural characteristics of the schools ●

### Deeds of Endowment, a Reliable Source of Knowledge on the History of Persian Architecture and Urbanism

Bahram Ghadiri

The history of Persian Architecture, though rich in historical and valuable buildings, lacks a complete or even clear documentation, stating the history and background of the related buildings. On the other hand, the vast collection of available deeds of endowment, when studied correctly, can offer a great amount of such information in addition to restoration techniques and regulations. In the past such documents have never been seriously considered from this point of view.

The present article has been prepared with the aim of introducing deeds of endowment as a valuable and reliable source of information about the history of Persian Architecture and Urbanism. Here the deeds of the Mahmoudieh mosque and school, shall be presented and studied from the above mentioned point of view. These documents show us how, in ancient Islamic cities, public areas and facilities were designed and built and also preserved or restored when needed. All construction was carried out without any financial help from local governments, simply by using the old endowment system and following it's rules and regulations.

This study is based upon the following sources of information :

- \_ A collection of books and articles on Islamic Economical Management and the Endowment system.
- \_ The endowment deeds of the Mahmoudieh mosque and school.
- \_ A complete survey of the above mentioned complex.

where the annual rainfall is seldom above 250 mm, natural resources become extremely susceptible to damage, such as the expansion of the desert, a problem Tehran is facing at the moment.

In this article, by evaluating the natural abilities and resources of the above mentioned area, in addition to the characteristics of the desert, the author will try to show the reader, how the province of Tehran is now facing the serious problems caused by the growth and expansion of the desert surrounding it.

This study is based upon the following subjects :

- 1) An assessment of the natural abilities and qualities of the Tehran province.
- 2) The true meaning of the word "desert", especially while discussing the above mentioned area.
- 3) The main factors causing the birth and expansion of the desert.
- 4) The absence of protective vegetation.
- 5) The destruction of water resources.
- 6) An unlimited and unsuitable range of production and living activities.
- 7) The presence of vast amounts of salt in the water and soil of the Tehran province.

— Conclusion and suggestions ●

The present article is an analytical account of eighteen years (1332-1350 H.S.) of school construction in Tehran area, carried out by the Construction Bureau of the Ministry of Education, under the supervision of the late Ostad Mohammad-Karim Pirnia. During this period more than three hundred schools were built in the city of Tehran and it's suburbs. The same Constructions were later introduced by UNESCO as examples of cheap schools suitable for the Third World.

Five percent of taxes collected by the Municipality was set aside to provide the budget needed for the construction of these schools and for this reason they became known as the "Five percent" schools. Most of the information

**Ostad Pirnia, as a  
School Expert Designer**

Zahra Taghi, M. Arch.  
Dr. Farhad Fakhar Tehrani

**The Spreading and  
Expansion of the Desert,  
a Strong Factor  
Restricting the Natural  
Resources of the Tehran  
Province**

Dr. Ata-o-lah Ghobadiyan

Contrary to other large centers of population the Tehran province, being situated just outside the boundries of one of the most severe desert areas of the world, faces a vast collection of natural shortcomings and environmental restrictions.

To this day, all popular designs and plans employed in the process of developing and expanding the city, it's population, structures or industries, have been unsuccessful, partly due to their disagreement with the natural capabilities and qualities of the area.

Disregarding the severe environmental pollution of Tehran, the whole area is now facing the rapid distruction of it's natural resources, for example the northern heights of the city, that are now being exploited for the production of water, or the vast plains of Varamin, that have now become part of the population and industrial heart of the country.

In this article the expansion and development of the salt desert shall be discussed. The interesting fact is that every area has it's own ecological system and natural conditions and therefore the environmental opportunities and resources presented in each area specially those concerning growth and development, are quite diverse.

The quality of the resources in mind depend on many factors, the most important being the climate of the area. It is for this reason that in a hot and dry climate, like that of the desert in central Iran, (the Tehran province is situated in this area), the natural environmental conditions can deteriorate so much as to make life almost impossible. Another important factor in creating some form of balance is our general approach towards nature and the way we exploite the natural resources available.

Altogether man's presence in nature is always followed by a series of disorders, their strength and proportions depending upon the culture and knowledge of those involved. By creating a balance between the capabilities and resources of nature and the degree of man's exploitation of nature, it is possible to create better and longer-lasting living conditions, even in climates as harsh and severe as the desert.

It is obvious that disturbing the balance of nature triggers the distruction of all natural resources. In severe climates this process of distruction develops at a faster pace and recovery is harder to obtain. In dry climates,

## **SOFFEH**

Architectural Science & Research

The Journal of :

The School of Architecture & Urban

Planning Shahid Beheshti University

P.O.Box 19835-346, Tehran, IRAN

Tel : 021- 2141683

Telefax : 021- 2400440

**No. 24 Spring & Summer 1997**

Director : Dr. Akbar Zargar

Editor-in-Chief : Dr. Mahmood Razjoyan

Executive Director : Gisoo Ghaem, M. Arch

Executive Editor : Bahram Ghadiri, M. A

English Section : Bahman Adibzadeh, M. Arch, Illona  
Haghshenas

Graphic : Fariba Ahmadi, Shiva Arasteh, Faranak

Bahrami, Farnaz Faraji, Nadereh Shojadel,

Mohammad Sadeghmanesh

COMPTON