

# یادگاری از گذشته

## (مسجد جامع قم)

### نکاتی در باره معماری بنا:

مسجد دارای یک صحن کشیده، یک گنبدخانه پرکار، چهار ایوان و چهار شبستان در گرداگرد صحن و یک ورودی با سردری پرتکلف است.

در طرح کلی مسجد قبل از هرچیز نظم و توازن در ترکیب عناصر فضایی جلوه می‌کند. ترکیب کلی فضاهای مسجد براساس همان الگوی چهار ایوانی گنبددار معهود مساجد ماست.

راستای اصلی صحن مسجد رو به سوی قبله دارد. نمای سمت قبله نزدیک به سه برابر نماهای دیگر حیاط ارتفاع پیدا کرده و ایوان سمت قبله را در بر گرفته است. به عبارت دیگر می‌توان گفت که ایوان مرتفع سمت قبله گسترده شده و تمامی جبهه قبلی مسجد را پوشانیده است.

در مقابل ایوان سمت قبله، ایوان شمالی که دهانه‌ای به مراتب کوچکتر از ایوان اصلی مسجد دارد با طاق نماهای دو طرف خود ترکیب شده و ارتفاعی نزدیک به دو برابر نماهای صحن یافته تا بتواند در مقابل ایوان اصلی عرض اندام نماید. این تشخیص ایوان‌ها و در عین حال هم‌آوازی آنها با یکدیگر، اسباب تعیین محور قبله و تاکید بر آن را بیش از پیش در فضای مسجد مهیا می‌کند.

گنبدخانه نیز که در مکان خاص خود - پشت ایوان اصلی - واقع شده و محراب را در خود گرفته است، محور شریف قبله را پایان داده، نقطه اوج و غایت فضای مسجد را تعیین می‌بخشد. ترکیب کلی مسجد به گونه‌ایست که گویی همه تلاش معمار برای راهنمایی و رسانیدن مخاطب به این منزل نهایی - گنبدخانه - بوده است. گنبدخانه از صحن دیده نمی‌شود اما کشیدگی صحن و تاکید بر محور قبله و

### مهندس کامبیز حاجی قاسمی

#### مسجد جامع قم:

مسجد جامع قم در محله مسجد جامع با فاصله اندکی در شمال بازار و میدان کهنه قرار گرفته است. در مجاورت این مسجد مدرسه علمیه جانی خان واقع است. سردرهای این دو بنا روبروی یکدیگر در دو سوی کوچه قرار گرفته و جلوخان مشترکی را برای هر دو ساختمان پدید آورده‌اند.

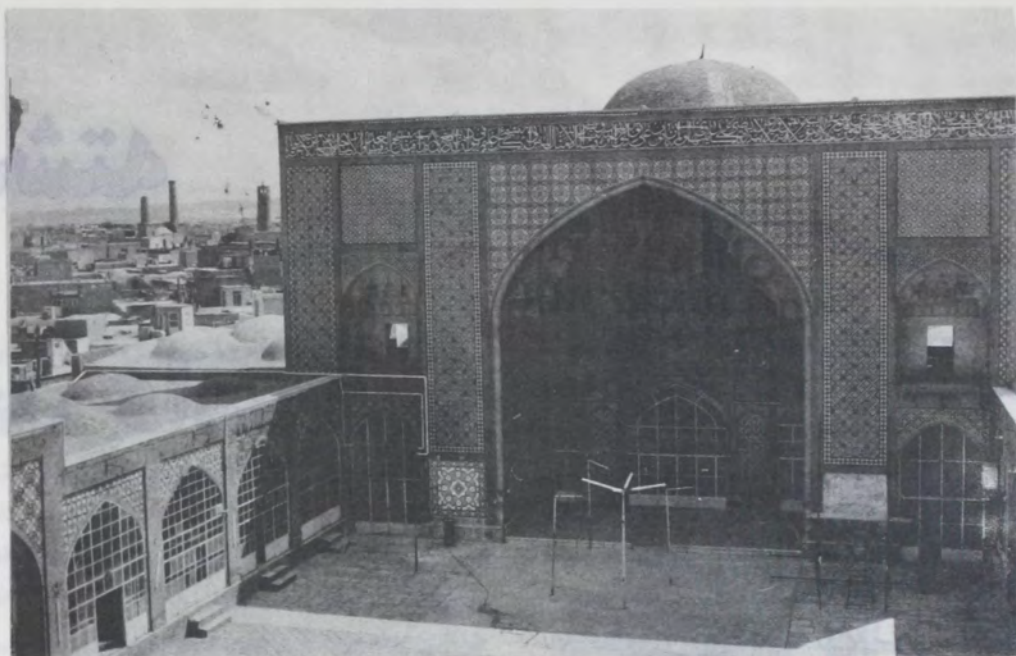
اختلاف نظر در مورد تاریخ بنیاد مسجد ظاهراً از یکی دانستن مسجد جامع فعلی و مسجد جامع قدیم قم ناشی شده است. دقت در وضعیت فعلی مسجد روشن می‌سازد که بخش‌های مختلف آن به دوره‌های گوناگون تعلق دارد. بنای گنبدخانه مسجد قدیمی‌تر از سایر قسمت‌ها و شبستان شرقی نیز مقدم بر شبستان غربی بنظر میرسد. تاریخ کتیبه‌های موجود در نقاط مختلف بنا ۱۲۴۶ و ۱۲۴۸ هجری قمری است. سردر نیز متعلق به نیمه دوم قرن سیزدهم است و ظاهراً در همین سالها در مسجد تعمیراتی شده است. (۱)



ایوان عظیم سمت قبله در واقع همه را به سوی او می خوانند. گنبدخانه مطابق معمول قاعده‌ای مربع و سقفی مدور دارد اما منطقه انتقال از مربع پایه به دایره سقف به روشی خاص با استفاده از مقرنس‌هایی با طاسه‌های درشت در دور تا دور گنبد طراحی شده و از ممیزات این گنبدخانه محسوب می‌شود. تزئین مقرنس‌های گنبدخانه متاخر به نظر می‌آید، اما طرح کلی گنبد نمودار قدمت آن است. گنبدخانه از دو سوی شرق و غرب به دو شبستان کوچک - با طاق‌های نسبتاً بزرگ - اتصال دارد که در واقع مکمل فضای گنبدخانه به شمار می‌روند.

سه طرف دیگر صحن را شبستان‌های مسجد در بر گرفته‌اند. جبهه غربی مسجد دارای شبستان آجری زیبا و ظریفی است و در زیر آن شبستان دیگری قرار دارد که مکانی محفوظ‌تر و دنج‌تر رابرای عبادت عرضه می‌دارد. شبستان شرقی ساده‌تر با دهانه‌هایی بزرگ‌تر است و قدیمی‌تر به نظر می‌رسد. شبستان‌های شرقی و غربی که در امتداد طول حیاط قرار گرفته‌اند هنگامی که به میانه حیاط می‌رسند دهانه‌ای بزرگ‌تر و طرحی متفاوت می‌یابند که تظاهر آن در نمای بیرونی، ایوان‌های کوچک و کم‌عمق شرقی و غربی مسجد است. شبستان شمالی از دو شبستان یاد شده کوچکتر است و ایوان شمالی که در میانه آن نشسته، آنرا به دو پاره تقسیم می‌کند. ترکیب این ایوان و شبستان نیز از دیدنی‌های مسجد است.

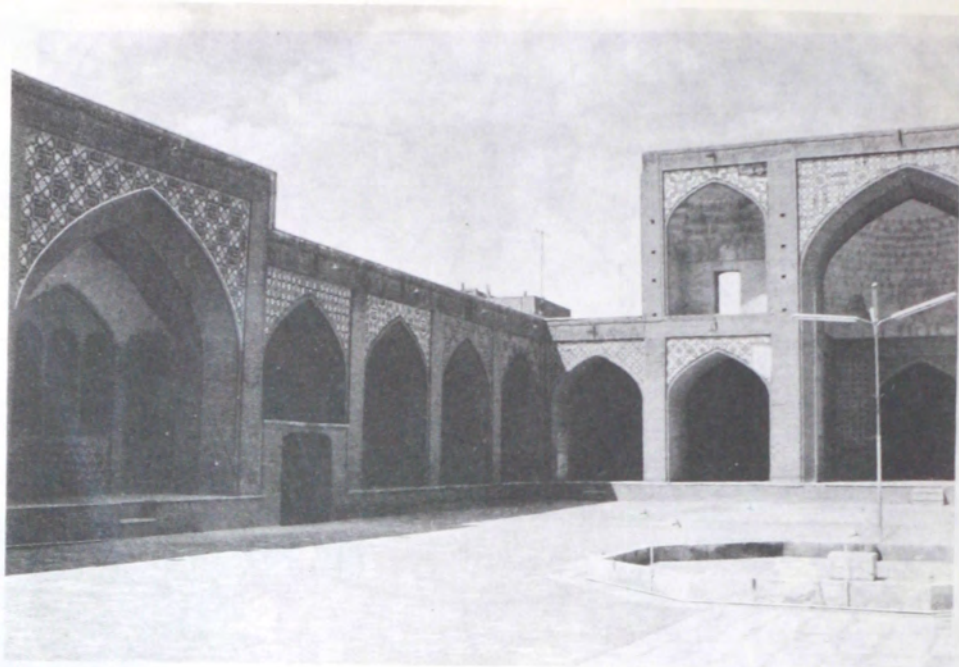
ورودی اصلی مسجد در جبهه غربی قرار دارد. این ورودی دارای سردری مرتفع با طاق مقرنس ریز گچی است. پشت سردر فضای ورودی قرار دارد که سقفی رسمی بندی دارد. مخاطب با گذر از فضای ورودی از طریق یکی از طاقنماهای جبهه غربی به حیاط می‌رسد. فضای ورودی در راستای محور سردر قرار نگرفته است. به نظر می‌رسد این شکست محور حرکت در ورودی به لحاظ عدم همخوانی محل سردر با نمای داخلی صحن ایجاد شده و این نکته خود می‌تواند گویای عدم همزمانی ساختمان سردر با مسجد باشد. البته این عدم همخوانی می‌توانست به



تصویر شماره یک - ایوان اصلی (سمت قبله)

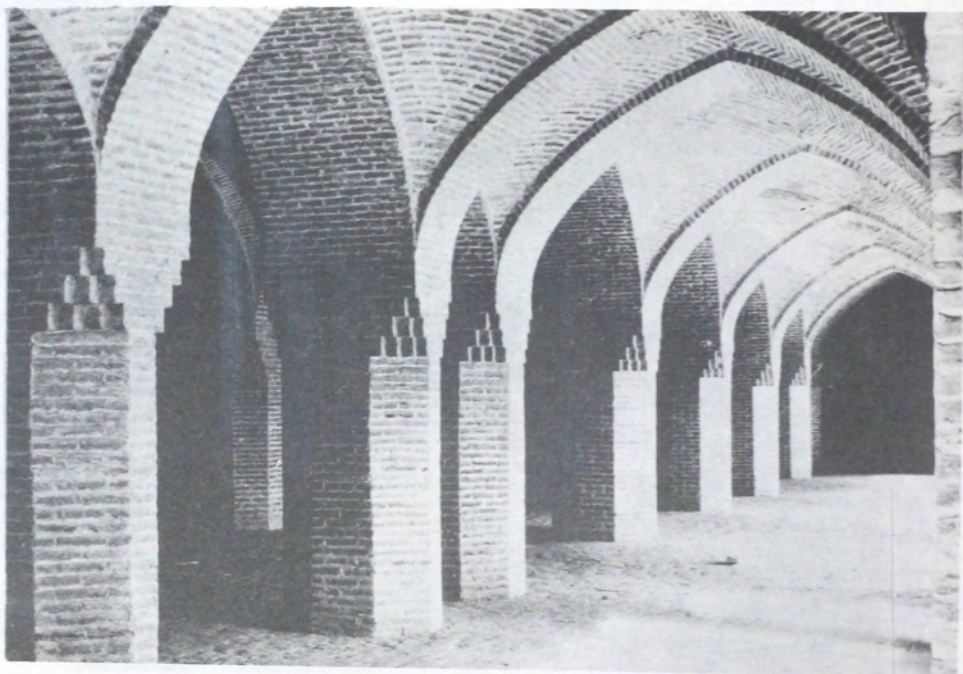
تصویر شماره دو - ایوان شمالی

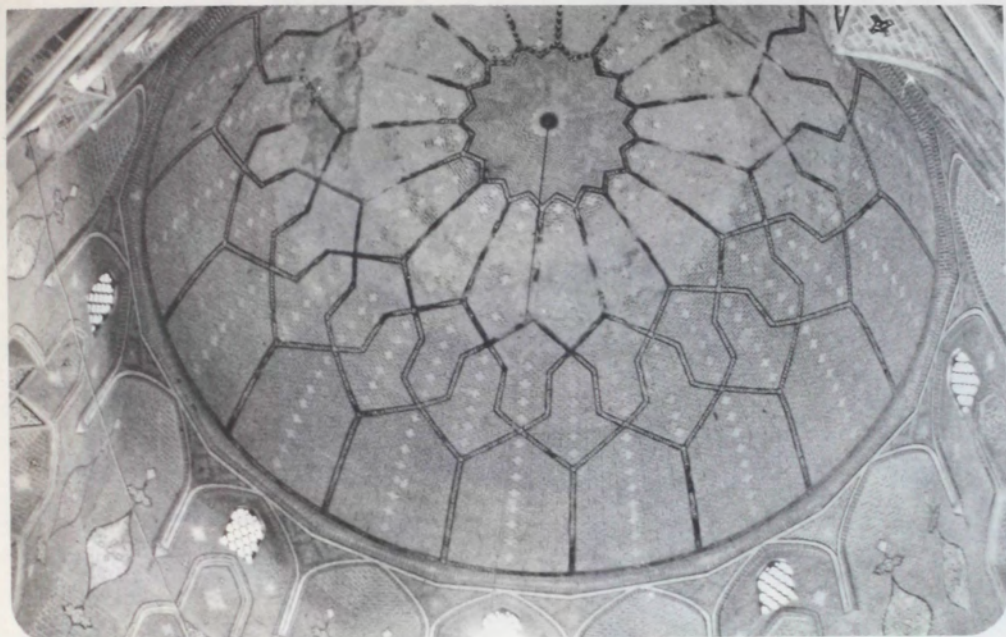




تصویر شماره سه - قسمتی از صحن مسجد

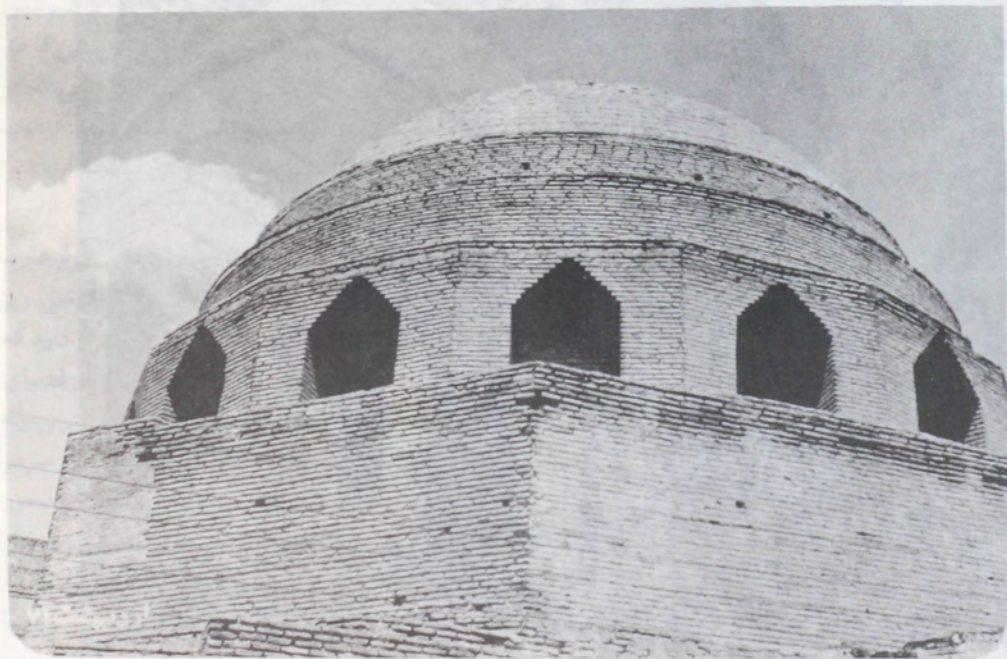
تصویر شماره چهار - شبستان جبهه غربی



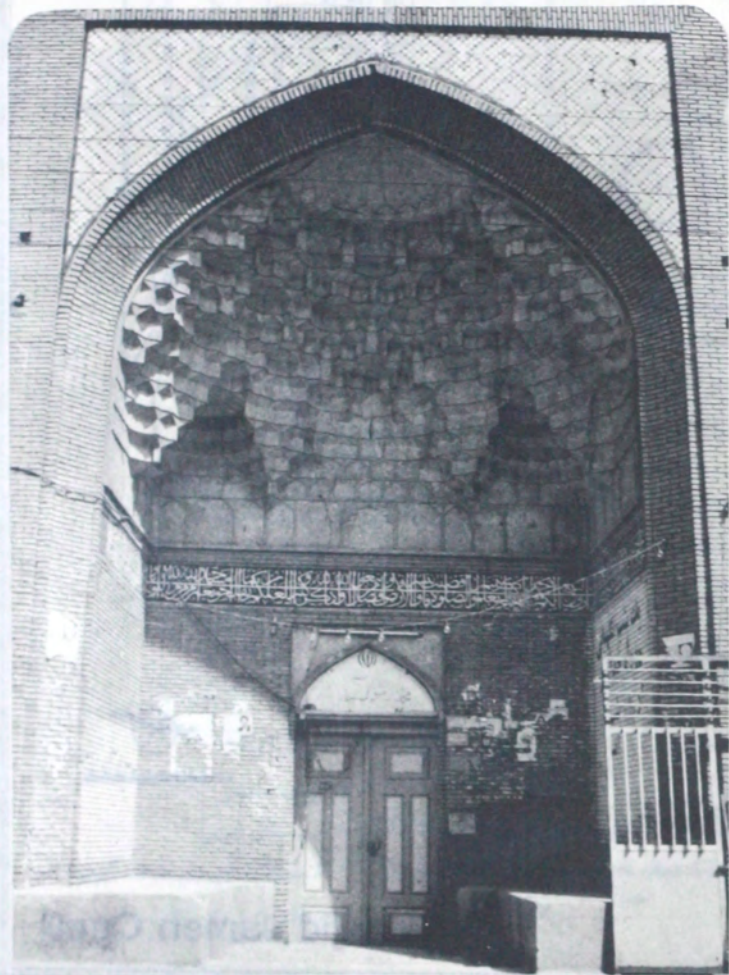


تصویر شماره پنج - زیر گنبد مسجد

تصویر شماره شش - نمای بیرونی گنبدخانه



تصویر شماره هفت - بخش اصلی سردر مسجد



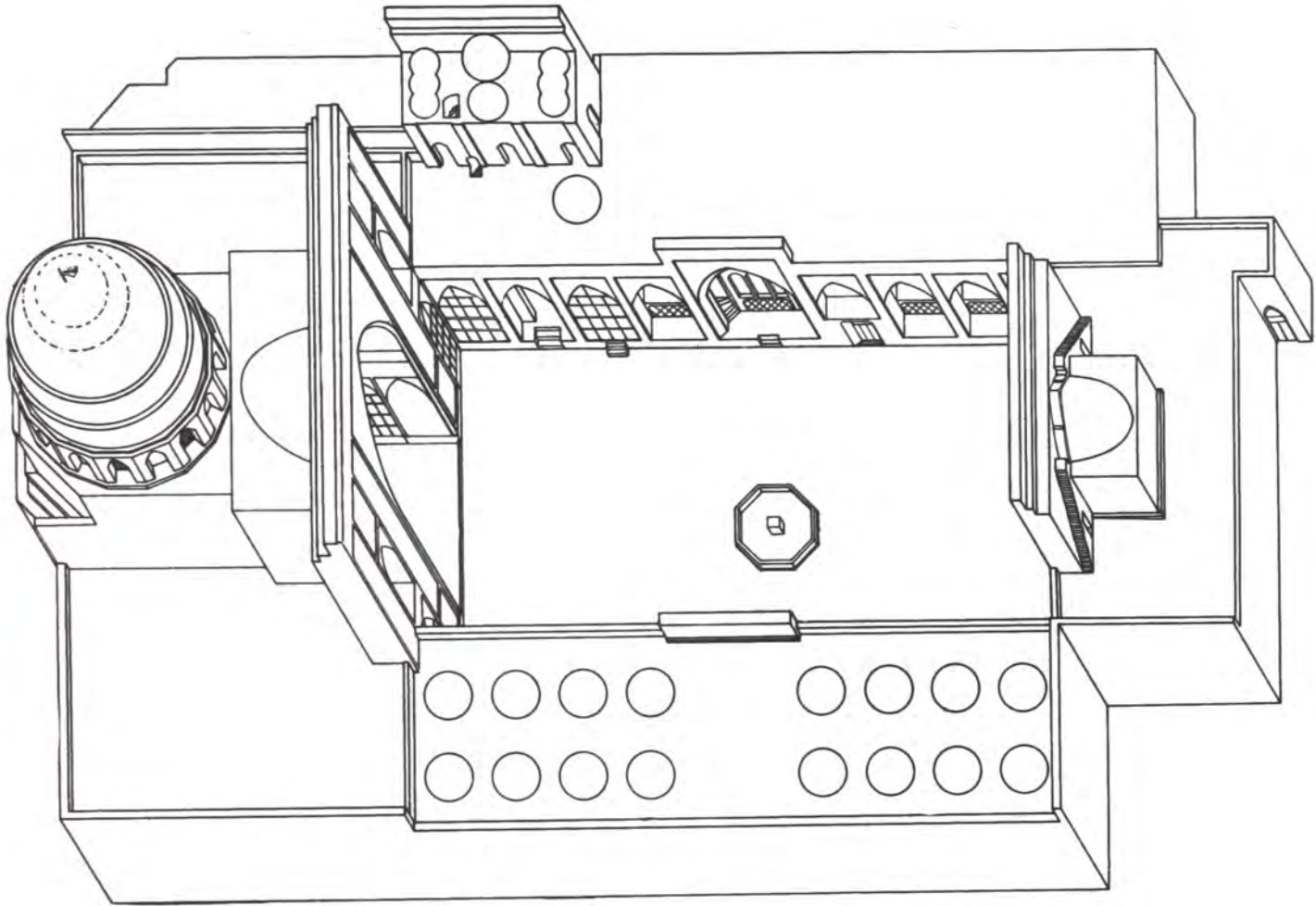
صورت زیباتری نیز در طرح ورودی حل و فصل شود. مسجد دارای ورودی فرعی دیگری هم هست که تظاهر چندانی ندارد و در پشت جبهه شمالی قرار گرفته و مخاطب را با چند بار چرخش به درون هدایت می‌کند.

علاوه بر آنچه از معماری مسجد گفته شد می‌توان از تناسبات دلنشین نماها و فضاها، نحوه تزئین بنا، هندسه مقرنس‌های زیبا و پرکار، نورپردازی‌های فکر شده فضاها و ... در این مسجد درس‌های فراوانی آموخت.

#### یادداشت:

۱- برای اطلاع بیشتر از تاریخچه مسجد و تغییر و تبدیلات آن در طول زمان به منابع زیر مراجعه کنید:

- مشکوتی، نصرت‌الله: فهرست بناهای تاریخی و اماکن باستانی ایران. تهران، سازمان ملی حفاظت آثار باستانی، ۱۳۴۹.
- مصطفوی، سیدمحمد تقی: آثار تاریخی طهران، مجلد اول. تهران، انجمن آثار ملی، ۱۳۶۱.
- فیض، عباس: گنجینه آثار قم، جلد دوم. قم، ۱۳۵۰.

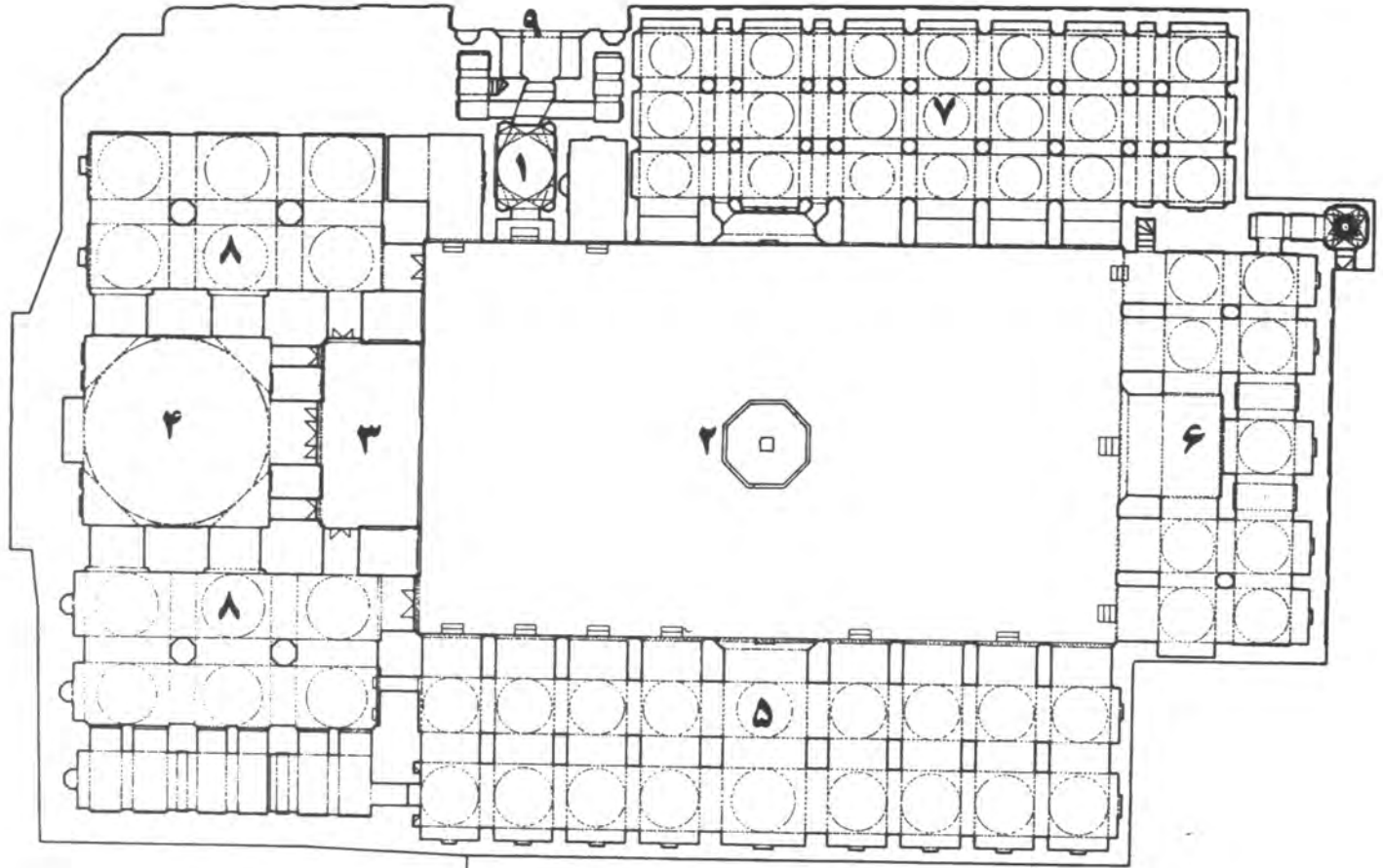


پرسپکتیو آگزونومتری

Oxonometric projection



"Masjid Jameh Qom"



Plan: First Floor

پلان طبقه اول



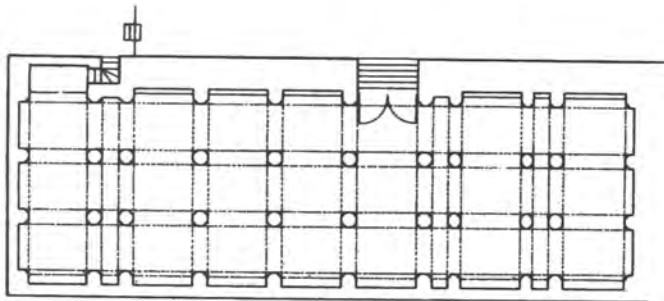
- ۶- ایوان شمالی  
۷- شبستان غربی  
۸- شبستان‌های دو طرف گنبدخانه  
۹- سردر ورودی
- 6: North Ivan  
7: Western Shabistan  
8: Side Shabistan of the Gunbad Khaneh  
9: Jello Khan

- ۱- فضای ورودی اصلی  
۲- صحن  
۳- ایوان سمت قبله  
۴- گنبدخانه  
۵- شبستان شرقی
- 1: Hashti  
2: Courtyard  
3: South Ivan  
4: Gunbad Khaneh  
5: Eastern Shabisten



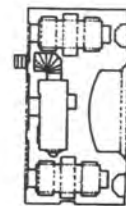
نما - مقطع ب - ب

Section-Elevation B-B



پلان زیرزمین شبستان غربی

Plan: Basement of the Western Shabistan

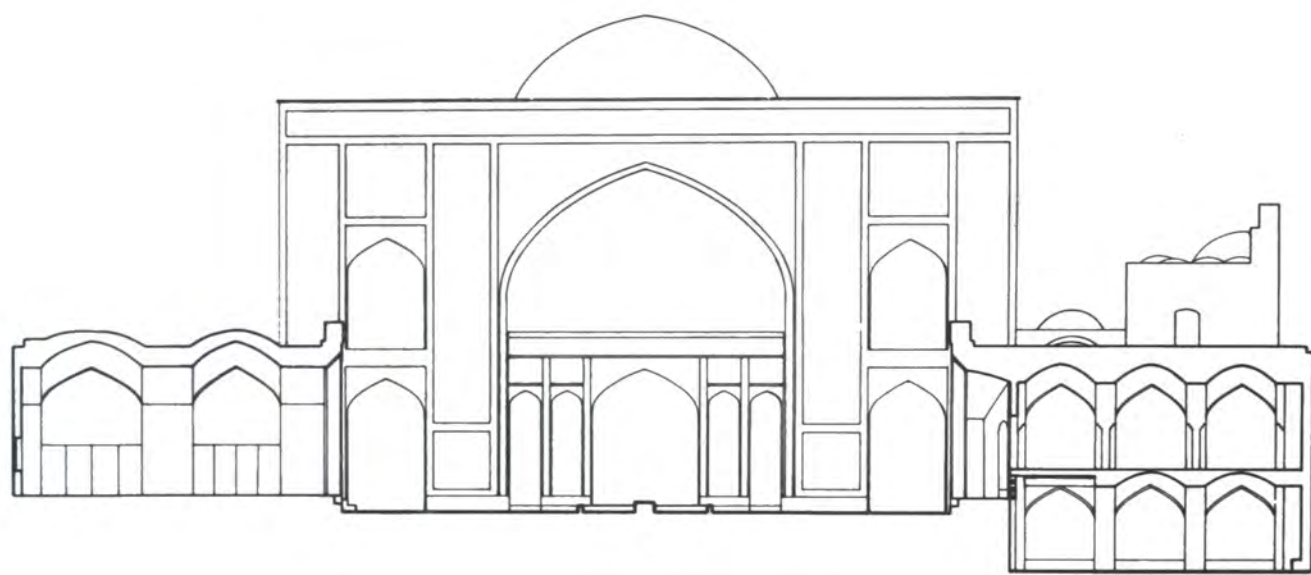


پلان بالای ورودی

Plan: Entrance, Second Floor

"Masjid Jameh Qom"





نما - مقطع الف - الف

Section-Elevation A-A



"Masjid Jameh Qom"




## فارغ التحصیلان دانشکده در مقطع کارشناسی ارشد

از ابتدای سال ۱۳۷۲ تعداد زیادی از دانشجویان دانشکده معماری و شهرسازی دانشگاه شهید بهشتی موفق به اخذ درجه کارشناسی ارشد در رشته مهندسی معماری شدند. نشریه صفا و وظیفه خود می‌داند تا جهت اطلاع آن دسته از علاقمندانی که نیاز به اطلاعات در زمینه‌های مختلف تخصصی معماری دارند، فهرست عناوین این رساله‌ها را به چاپ رساند.

و ضمن پوزش از اشتباهی که در صفا شماره (۹،۱۰) در مورد ذکر اسامی استادها و راهنما و دانشجویان پیش آمده بوده، مجدداً فهرست اصلاح شده که با علامت ستاره مشخص گردیده، انتشار می‌یابد.

نام دانشجو	عنوان رساله	استاد راهنما
فرزین امامی نمین	مجتمع کشاورزی دانشکده ساری	مهندس شبیانی، مهندس خراسانی زاده
پریسا اتحاد و محسن ضرابی	مرکز اداری و تجاری برزن فولاد شهر B	مهندس شبیانی، دکتر رازجویان
حمیدرضا احمدی	هتل بروجرد	مهندس شبیانی
پرویز امیدی نوبیجاری*	طراحی مجتمع توریستی لاهیجان	دکتر رازجویان، دکتر پرویز وزیری
ناهید بدیعی	معماری دیپلماتیک مرکز کنفرانس‌های بین المللی	دکتر رازجویان
محمد حسین بحرالعلومی	مجموعه توریستی یزد	دکتر پرویز وزیری
بهناز بهروزنیا	برج شهرداری تهران	مهندس شبیانی
حسن تقوایی	طرح جامع دانشگاه هنر «کرج» و طراحی دانشکده معماری و شهرسازی	دکتر سمیعی، مهندس جودت
آریل تومه فامیل موش‌آباده*	مناسب سازی محیط شهری برای معلولین	دکتر زهره دانشپور، دکتر پاکزاد
مصطفی خاوری نژاد	مرکز فرهنگی کیش	مهندس شبیانی، مهندس خراسانی زاده
وحید خواجه پور	طرح جامع دانشگاه هنر	مهندس جودت
کیوان داودی	دانشکده منابع طبیعی سمنان	مهندس شبیانی، مهندس خراسانی زاده
امید رهنما	کانون پرورش اندیشه و آفرینش‌های هنری بهارستان	مهندس جودت، دکتر سمیعی
عباس رضی زاده	پژوهشی در زمینه مشکل مسکن ایران (مسکن بهینه)	دکتر زرگر، دکتر پرویز وزیری
یلدا روحی پور	مطالعات جهت طراحی هتل ۵۰۰ اتاقه	مهندس شبیانی، مهندس خراسانی زاده
علیرضا سعیدی گلستانی	مطالعات و برنامه‌ریزی و طرح دانشکده هنر مشهد	مهندس نوایی
مژگان صفائی راد	سینما تئاتر علمی و آموزشی	دکتر سمیعی
مهران طائفی نصرآبادی*	طراحی دانشکده علوم دریایی کیش	مهندس شبیانی
رامین فرشچیان	مرکز هنرهای نمایشی	دکتر سمیعی
امیرشجاع‌الدین فیضی	مؤسسه پژوهشی محابرات ایران	مهندس جودت، مهندس پدیدار
محمود کلانتری	بنای بزرگ شهرداری تهران	مهندس شبیانی
حسین کمره	کتابخانه مرکزی دانشگاه ارومیه	مهندس جودت
احمد کاظمی مجدآبادی	طراحی یک مجموعه مذهبی و فرهنگی و تجاری در شمال شرقی تهران	مهندس شبیانی
غفور گلبابانی	مجموعه ورزشی در شهر کرج	مهندس جودت، مهندس فریدی
ندا مدرسی	مرکز صنایع دستی	مهندس شبیانی، مهندس خراسانی زاده
خلیل محمدی اصل	مرکز سمینارهای بین المللی	مهندس جودت
محمد کاظم محمدی عراقی	طرح گسترش آستانه حضرت عبدالعظیم (ع) و بهسازی بافت اطراف آن	دکتر غفاری
مژگان نودری	دانشکده منابع طبیعی سمنان	مهندس شبیانی، مهندس خراسانی زاده
محمود نواب*	طراحی مجموعه‌های مسکونی پرنراکم	مهندس شبیانی

## مسابقه معماری :

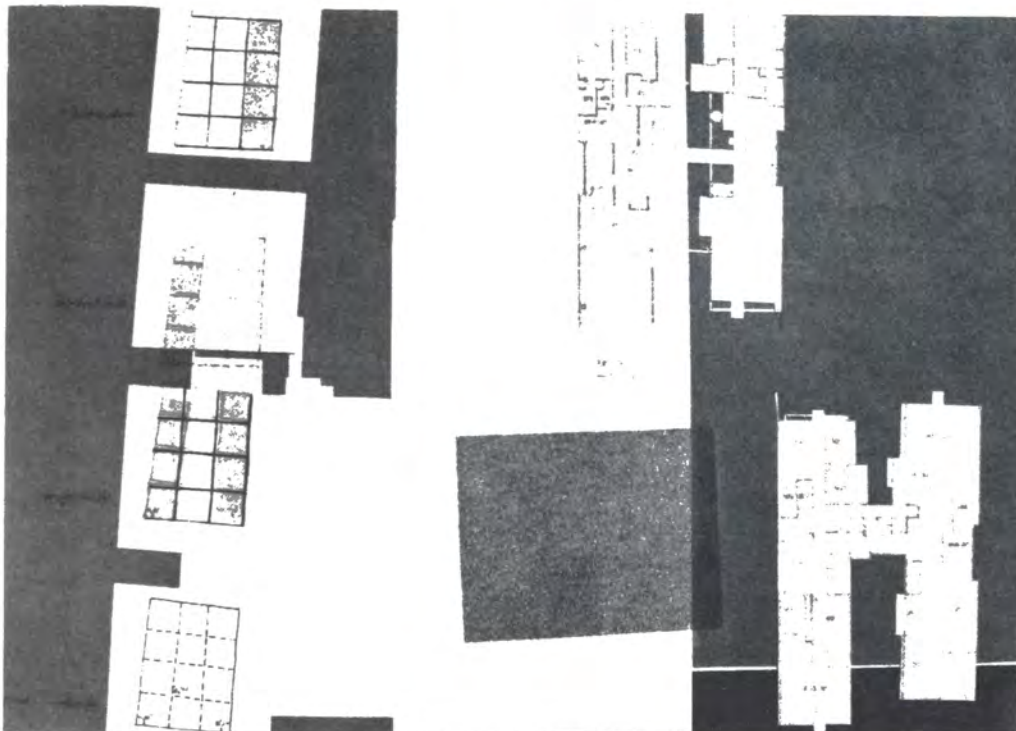
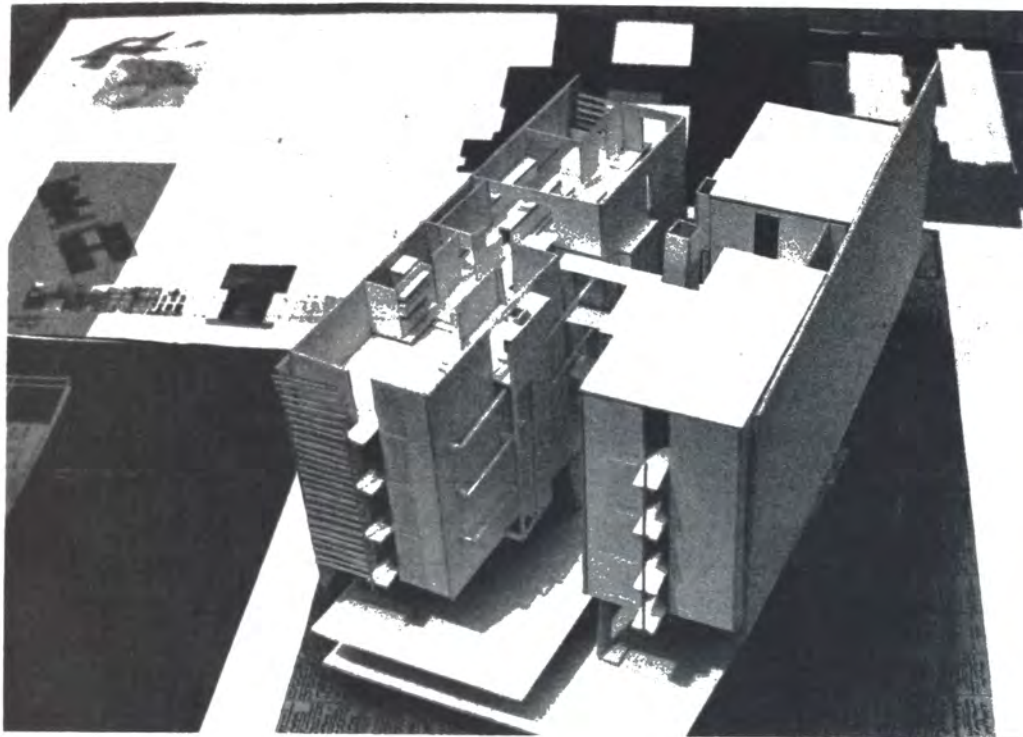
تابستان سال ۱۳۷۲، دانشکده معماری و شهرسازی دانشگاه شهید بهشتی شاهد مسابقه معماری بود که طی آن مؤسسه‌ای خصوصی با همکاری این دانشکده طرح مجموعه مسکونی خود در تهران را با زیربنایی حدود ۳۵۰۰ متر مربع بین تعداد معدودی از دانشجویان که حداقل طراحی معماری چهار خود را گذرانیده بودند به مسابقه گذاشت.

در این مسابقه برای طرح‌های منتخب جوایزی نیز به شرح زیر در نظر گرفته شد.

- طرح انتخابی اول چهارمیلیون ریال برای اجرا
- طرح انتخابی دوم دو میلیون ریال
- طرح‌های انتخابی سوم یک میلیون ریال و چهارم هر یک
- طرح‌های انتخابی پنجم نیم میلیون ریال و ششم هر یک

هیئت داوران مسابقه متشکل از آقایان دکتر پرویز وزیری، دکتر محمود رازجویان و مهندس محمدرضا جودت بودند که از بین یازده طرح رسیده، طرح مشترک آقایان ارشیا محمودی و سام طهرانچی را به عنوان منتخب سوم و طرح آقایان سهیل توکلی، خسرو شکبیا و محمدرضا نیک‌بخت را مشترکاً به عنوان منتخب پنجم معرفی نمودند.

۱- ماکت طرح با نمایش قسمت درونی.



۲- پلانهای طبقات تیپ و پلان آخرین طبقه.

توضیح مفهومی استراکچر و اجزاء در سمت راست تصویر.

# معرفی کتاب

ورودی نسبت به امتداد معبر، مکان استقرار ورودی نسبت به معبر خصوصیات معماری فضاها را ورودی، عناصر و ترکیب شکلی فضای ورودی را بررسی کرده و نیز به نحوه ترکیب فضای ورودی با سطوح و عناصر مجاور انواع تزیینات و گرما در فضای ورودی می‌پردازد.

## زندگی جدید- کالبد قدیم، گزیده‌ای از بناهای با ارزش تاریخی

وزارت مسکن و شهرسازی، سازمان میراث فرهنگی کشور

ناشر: وزارت مسکن و شهرسازی

چاپ اول، ۱۳۷۲، قطع رحلی.

۱۶۰ صفحه، قیمت ۲۵۰۰ تومان

لزوم مرمت و احیاء ابنیه و بافت‌های تاریخی از جمله مسائلی است که در معماری و فرهنگ این مرز و بوم از درجه اهمیت بسیار والایی برخوردار است. کتاب حاضر با انتخاب پنجاه و یک نمونه از بناهای معماری سنتی ایران برخی از بناهای احیاء شده را در مجموعه‌ای ارایه داده‌اند.

## شبکه ارتباطی در طراحی شهری،

دکتر فریدون قریب، انتشارات دانشگاه تهران

قطع رحلی، چاپ اول، آذر ۱۳۷۲

۱۵۷ صفحه، قیمت ۲۸۰ تومان

شبکه ارتباطی شهر که نقش شریان‌های حیاتی آنرا ایفاء می‌نماید در طرح‌های توسعه شهری، در زمره عوامل تعیین کننده محسوب می‌شود.

در کتاب حاضر، نویسنده ضمن بررسی تاریخچه پیدایش وسایل نقلیه و ترافیک انواع شبکه‌های ارتباطی شهری را مورد بررسی قرار داده است.

همچنین در فصول مختلف این کتاب، نویسنده به بررسی فضا و سیمای خیابان، مقاطع عرضی، تقاطع‌ها و دور برگردان‌ها و نیز عناصر طراحی شبکه ارتباطی شهر پرداخته است.

## مجموعه مقاله‌های معماری و شهرسازی،

## معماری دیکانستراکشن، معماری دیکانستراکتیویست

مهندسین مشاور محمدرضا جودت و همکاران

قطع وزیری، چاپ اول، آذر ۱۳۷۲

۳۰۸ صفحه، قیمت ۵۰۰ تومان

در پی انتشار اولین شماره از مجموعه مقاله‌های معماری و شهرسازی تحت عنوان «تو معماری را ترسیم می‌کنی ولی من آنرا می‌سازم»، مهندسین مشاور محمدرضا جودت دومین شماره از این مجموعه را تحت عنوان معماری دیکانستراکشن، معماری دیکانستراکتیویست، منتشر نموده است.

در فصول مختلف این کتاب مترجمین به ارایه زمینه‌های تاریخ این دو نگرش در معماری، طرز تفکر و فلسفه آن پرداخته‌اند.

## فضاهای ورودی خانه‌های تهران قدیم،

مهندس حسین سلطانزاده، دفتر پژوهش‌های

فرهنگی، شهرداری تهران

چاپ اول، ۱۳۷۱، قطع خشتی

۱۵۲ صفحه، قیمت ۳۷۵ تومان

کتاب حاضر مجموعه‌ای مصور از فضاها و ورودی خانه‌های تهران قدیم است. در این کتاب موقعیت

## کتاب در دست چاپ:

در پی تصمیم کمیته انتشارات دانشکده معماری و شهرسازی و تصویب کمیته انتشارات دانشگاه شهید بهشتی کتاب ترجمه شده ذیل در دست تهیه می‌باشند.

کتاب

1- Architecture and city planning in the Twentieth century.

به قلم

Vittorio Magnago Lampugnani.

ناشر

Van Nostrand Reinhold / New York , 1985.

ترجمه: خانم مهندس لادن اعتضادی

2- Architekturgeschichte des 20 Jahrhunderts

به قلم

Jurgen Joedicke

Stuttgart 1990

ناشر

ترجمه دکتر علی غفاری

# اثر دانشجو

## خرانق

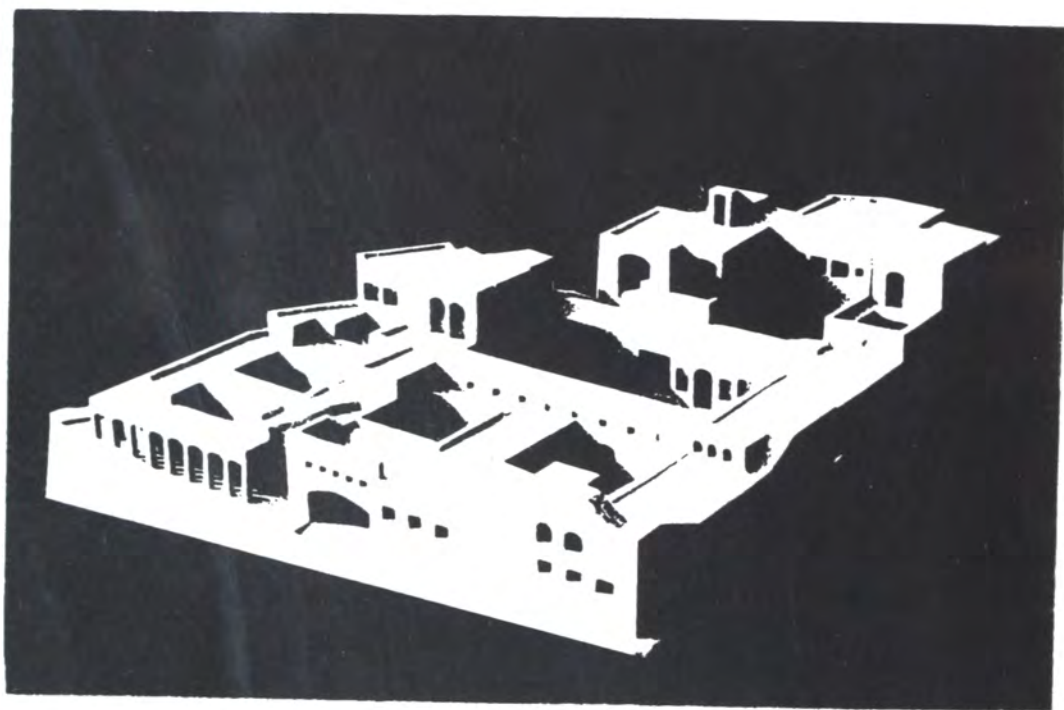
شهرکی پر زصفا  
 از سر مهر و وفا  
 در دل کوه و کویر  
 بی (هماهنگ و نظیر)  
 شد بنا روی زمین  
 برج اربع به کمین  
 سوی هر جانب دشت  
 درب و دیواره بگشت  
 و نوازنده دهر  
 چه نوازیده به شهر  
 برتر از ساز و سه تار  
 به سرانگشت بهار  
 کوچه‌ها قلب سپید  
 به تماشای وحید  
 همه دریند حصار  
 شده شهری چو انار  
 خانه‌ها دانه نور  
 و کلوخش زیلور  
 تاج مجموعه منار  
 پر ز مضراب و زتار

حاصل زحمت گبر  
 با بسی کوشش و صبر  
 زیر آن شهر قشنگ  
 در میان شن و سنگ  
 می‌تراود ز قنات  
 اشک شفاف حیات  
 این خرانق که کنون  
 نای و نی برده درون  
 در بیانش چه سخن  
 که زستان و چمن  
 وز کویر و گل شور  
 تا بلند اختر نور  
 اندر این دیر کهن  
 رفته در قالب فن  
 شهر مزگان که چنین  
 دیده شد روی زمین  
 شاید از دید زمان  
 بیش از این باد گران  
 بیش از این باد گران

نشریه صغه زیر پوشش این عنوان، فضای مناسبی جهت ارائه آثار دانشجویی، اعم از پروژه، مقاله مفتوح نموده است. با استفاده از این فرصت در این شماره، تصویر چند ماکت از دروس طراحی معماری دانشکده معماری و شهرسازی دانشگاه شهید بهشتی و یک قطعه شعر از دانشجوی دانشکده معماری یزد ارائه می‌گردد، امید است که با همکاری دانشجویان عزیز به غنای شماره‌های آینده افزوده شود.

پائیز ۷۱ - تمرین ترکیب ۱ - گزارش سفر در بیان  
 خرانق - استاد راهنما: مهندس مهدوی پور.  
 دانشجو: مزگان ریاحی زانیانی.

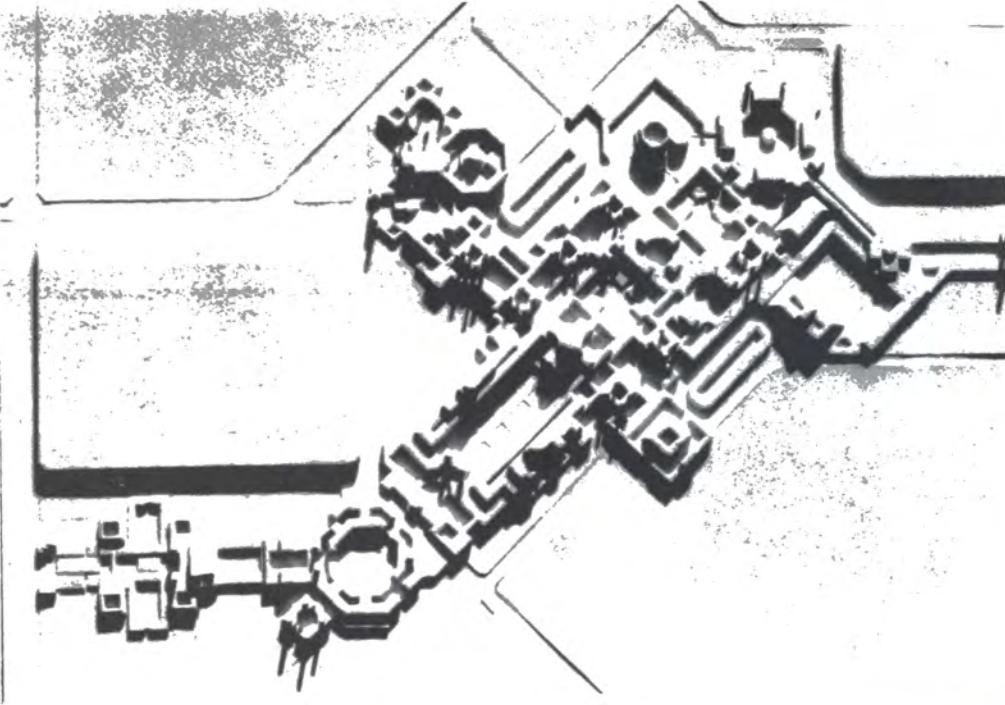
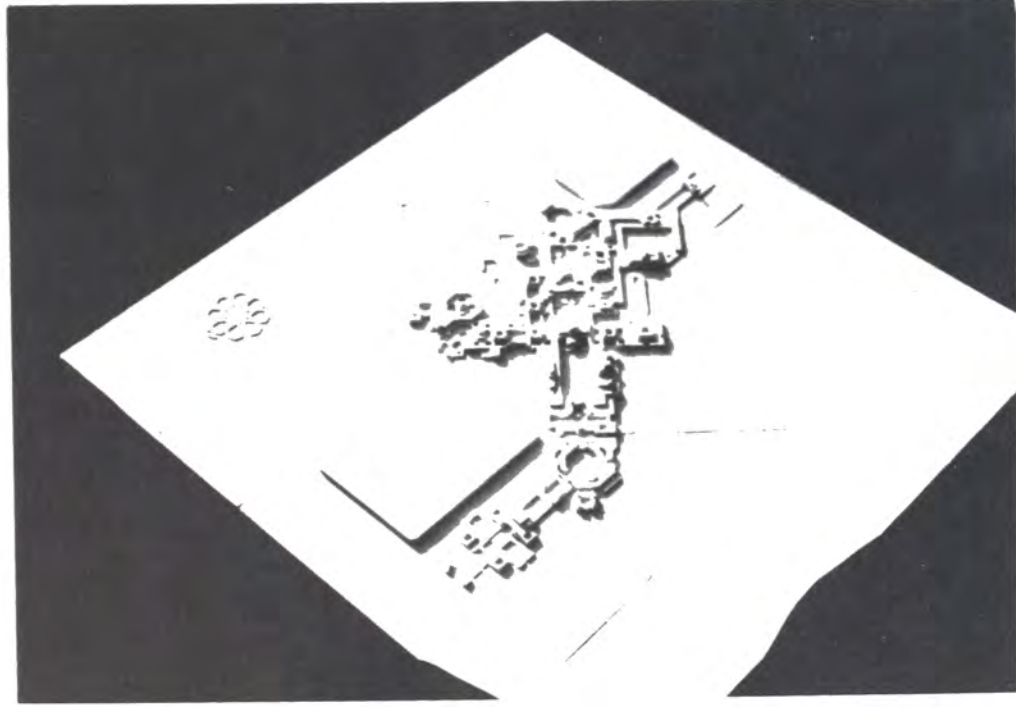
بد  
صفت



جهت اشتراک سالیانه صفت لطفاً مبلغ ۴۰۰۰ ریال  
به حساب شماره ۹۰۰۲۸ بانک ملی شعبه دانشگاه  
شهید بهشتی - اوین واریز و اصل رسید بانکی  
مربوطه را به همراه برگه تکمیل شده زیر به  
صندوق پستی ۱۹۸۳۵/۳۴۴ ارسال نمایند.

در صورت تمایل به دریافت تک  
شماره‌های صفت برای هر شماره مبلغ ۰۰۰ ریال به  
حساب فوق واریز و رسید بانکی مربوطه را به  
همراه درخواست خود به دفتر نشریه ارسال  
فرمایید.

دانشجو: محمدعلی ایمانی  
استاد: دکتر پرویز وزیری  
موضوع: منزل مسکونی  
معماری: یک



### صنّفه

نشریه علمی پژوهشی معماری و شهرسازی  
بزرگ درخواست اشتراک

شغل:

نام:

نشانی کامل:

تلفن:

نمبر (فاکس):

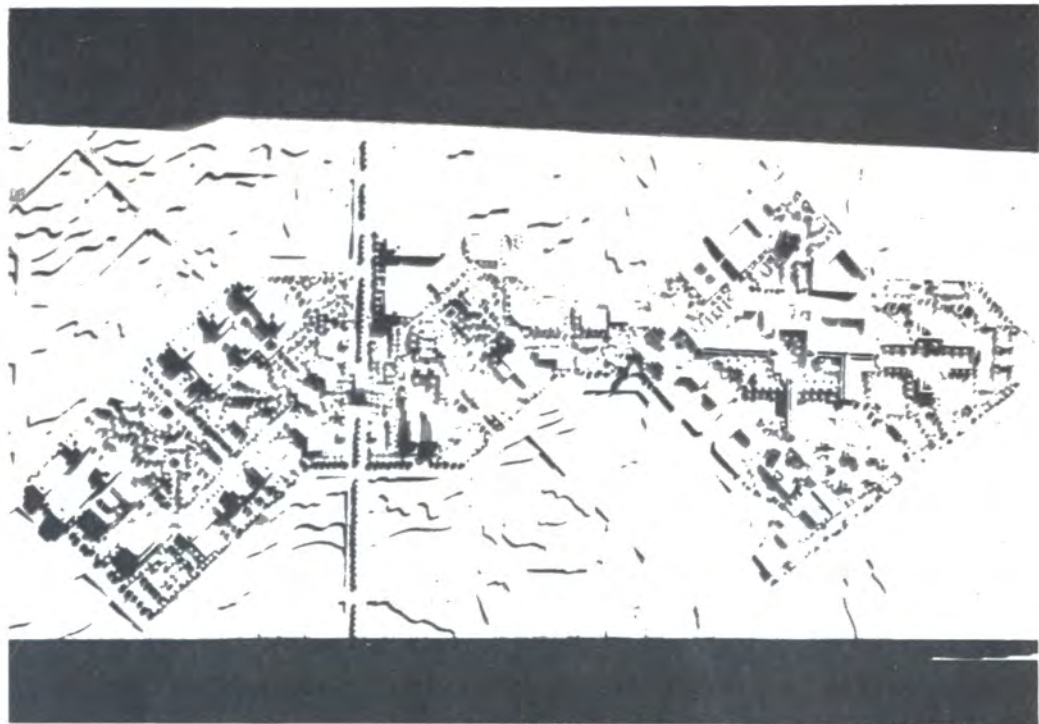
شماره و تاریخ رسید بانکی و نام بانک و شعبه مربوطه:

تاریخ:

اعضا:

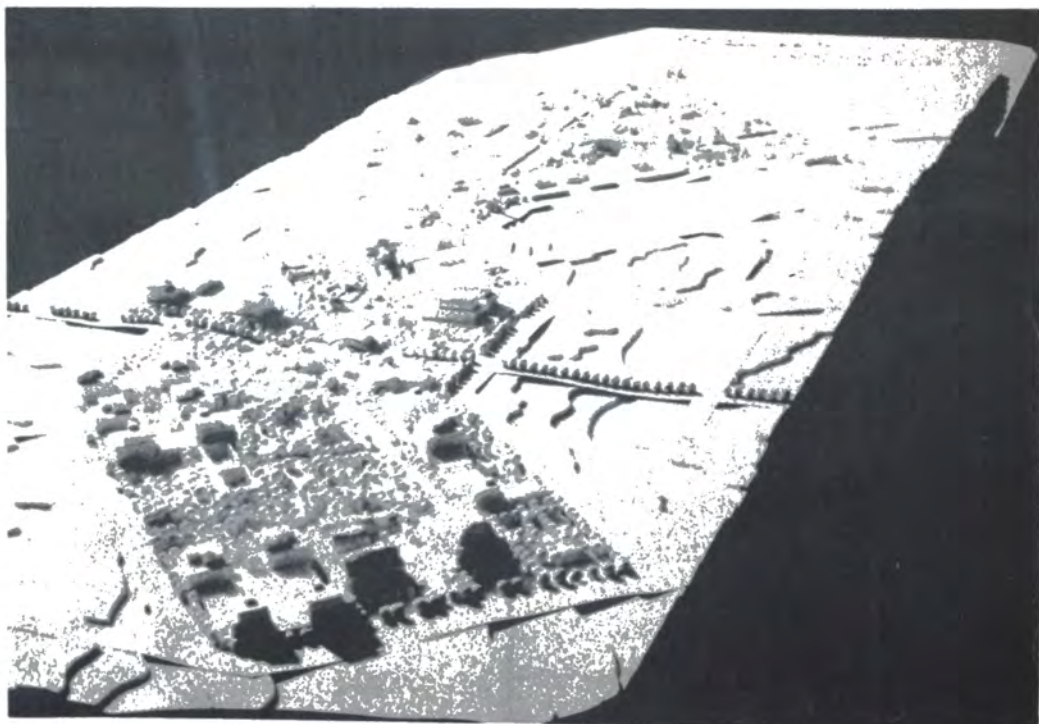
لطفاً در این قسمت چیزی ننویسید





دانشجو: کیامرث جوانمردی  
استاد: دکتر پرویز وزیری  
موضوع: دانشگاه یزد  
معماری: هشت

دانشجو: محمد دانائی پور  
استاد: دکتر غفاری  
موضوع: مرکز خدمات شهرک مهدیه قم  
معماری: هشت



"Shabestans", built along the courtyard, one may notice a wider vault where a different architectural pattern has been applied in contrast to its more shallow and smaller neighbours. The northern "Shabestan", divided by the "Ivan", is smaller than the eastern and western "Shabestans".

The main entrance with its tall vault and finely decorated stucco fiances lies on the western side of the mosque. Behind the entrance is a hall covered with a traditional system of vaulting commonly known as "Rasmi Bandi". The visitor, after crossing this space which is not on the same axis as that of the entrance, reaches the courtyard through one of the western vaults. It seems that this difference lies in the lack of harmony between the interior facade and the exact location of the entrance. This emphasises on the fact that the entrance was built at a later date. However, we should not forget that this section could have been built with more harmony with the other sections of the mosque. The mosque has a secondary informal entrance which does not have the same appeal. This small entrance which lies on the northern side of the mosque guides the visitor through a small "Hashti" into a narrow aisle and finally takes him to the northern "Shabestan".

The fine proportions of the facades, spaces, plan geometry, not forgetting the fine and rich faiences which help in the decoration of the interior spaces and also the nature of the application of light in this building are among its profound architectural features.

Jello Khan: Entrance gate

Gunbad Khaneh: Endomed space of the mosque

Hashti: Entrance hall

Mihrab: A niche or chamber in the mosque indicating the dirrection of Mecca

Qebleh: The direction twords Kabbeh in the city of Mecca

Sahn: Open entrance

Shabistan: Covered prayer hall

In the general plan, the mosque's order and dignity are seen in the composition of its spatial elements. The general composition of the different spaces is based upon the traditional plans of this period, that of the four "Ivan" and "Gunbad Khaneh" mosque.

The main axis of the building sets the direction of the "Qebleh". The southern facade is approximately three times higher than the other facades and has encountered the southern "Ivan". In other words, the southern "Ivan", which has turned its back on the "Qebleh" has become wider.

The northern "Ivan", opposite that of its southern counterpart and facing the "Qebleh", is much smaller and has been composed with the smaller bays on its sides. However, its height is twice as much as those of the other facades, turning it into a fine rival for the southern "Ivan". This method of distinguishing the four "Ivans" and the harmony which lies between them has made possible the designation and emphasis on the axis of the "Qebleh".

The "Gunbad Khaneh", constructed at its special location behind the main "Ivan", encounters the "Mihrab" which marks an end to the axis of the "Qebleh". At this point, the peak of the spacial decoration of this building is set. The general composition of the mosque is in such a manner that the architect has put all his effort in directing the visitor to the "Gunbad Khaneh". Although this space is not seen from the courtyard, its extent and emphasis on the main axis, not forgetting the large "Ivan", guides the visitor to this direction. The general plan of the "Gunbad Khaneh" is evidently square, while its roof is oval. However, the junction between the square and the circular plan of the dome is carefully designed with stalactites made of large faience mosaic. Although it seems that these decorations were added at a much latter date, the general design of the "Gunbad Khaneh" reveals its true age. On its eastern and western sides, the "Gunbad Khaneh" is enclosed by two smaller "Shabesans" composed of large vaults. This is relatively the finishing point of the latter.

The other three sides of the courtyard are embodied by the main "Shabestan" of the Masjid Jameh. The western side is composed of a fine and beautiful brick "Shabestan" built over a more secure and enclosed one. The eastern "Shabestan" which seems older than the latter is much simpler and has wider vaults. On the central axis of the facade of the eastern and western

the building. Some date the construction of of this building to the third century H.G ( tenth century A.D.), while others believe that it was constructed in the sixth century ( twelfth century A.D.), during the domain of the Saljiuk empier. A third party, however, date the construction of of this masterpiece back to the eighth century ( fourtenth century A.D.). The present feature of this great mosque reminds the visitor of the architectural concepts generally practiced during the Qajar period and the foundation stones verify this fact. The documentation of this building has been concluded by Mr Faramarz Khalozadeh and Seied Ali Mir-Mohamadi in the academic year 1365 (1986 A.D.).

### **Masjid Jameh Qom**

The Masjid Jameh of the city of Qom was built within a short distance from the northern section of the bazaar and the Meidan Kohneh ( the old city square), in the Masjid Jameh district. Neighbouring the mosque is the Jani-Khani religious school whose entrance has been constructed opposite that of the mosque forming a common "Jello khan".

The dispute over the date of the construction of the mosque may have derived from a common belief that this building was actually the old Friday mosque of Qom. A deep and careful study of the present condition of the mosque clears the fact that the different sections of this building belong to different eras in history. The "Gunbad Khaneh" is the oldest part of the building and it seems that the eastern "Shabestan" was built before its western counterpart. The dates on the different foundation stones of the building are 1246 H.G.( 1826 A.D.) and 1248 H.G.( 1828 A.D.). The entrance was also built in the second half of the fourtenth century during which period the building went under minor restorations.

### **Architectural Characteristics of the Building**

The mosque has an elongated "Sahn", a highly decorated "Gunbad Khaneh", four Ivans and Shabestans which enclose the "Sahn" and a fine entrance.

Taghi Shekari's house and the Ostad's own house in the Tal neighbourhood and finally Seyed Assadollah Atashi's house in the Abdolmahdi neighbourhood. In addition to the above mentioned works, Ostad Akond has recently supervised the construction of Ayattollah Khatami's tomb in the city of Ardakan.

With the intention of introducing Ostad Akhond's characteristics and ideas M.R. Ollia, M.Arch, a lecturer at the School of Architecture at the University of Yazd, who has is familiar with the Ostad's works, was asked to write an article for the readers of SOFFEH and among them the students of architecture. The following article is only part of his views on this great masterbuilder of Yazd .

## ■ An Architectural Heritage "Masjid Jameh Qom"

Kambiz Hadj-Ghasemi, M.Arch.

Coming up under this title in every issue of SOFFEH is the results of a team work by students in the course on the introduction to Islamic Art and Architecture. An exercise of this course is a complete documentation of a building from the Iranian Islamic period. The purpose of the documentation is to bring the students into direct contact with the buildings of the past and drawing their attention to its spaces and details. In other words, it is to make an acquaintance with traditional architecture of this land.

The selected building for this issue is the "Masjid Jameh" of the city of Qom. The Masjid Jameh is truly considered as the center and heart of the city. These buildings were used for Friday prayer and public forums. They also served as a suitable place for the incorporation of religious classes and discussions, a court of justice and the most suitable accommodation and shelter for travellers and strangers.

The spiritual and multifunctional aspects of the Masjid Jameh caused their long life through out the ages. These fine buildings, which have been restored and altered many times, created a firm ground for artists and architects who sincerely endowed their life and artistic ability.

The construction of the Masjid Jameh of Qom is therefore considered to have taken place during different periods of time as there are many alternations in

enroute the Shahriar road, the public bath of the Deh-Mort village in the Fars province, the municipal orphanage, Yazd.

**Joints projects of the Ostad:**

The Ostad has jointly worked on the Iranshar school, the Massoudi Ab-Anbar, the Barkhordar mosque, the Shah Tahmaseb mosque, the Eghbal factory, the Fassajan factory and the Derakhshan factory all constructed in the city of Yazd.

**Buildings repaired by Ostad Akhond:**

In the city of Yazd the Ostad has taken part in the reparaire and restoration of the Ziaieeh school , the tomb of Seied Shams-al-Din Yazd, the "Hashti" of the Masjed Jameh and the city towers and fortifications. The Ostad has also worked on the Rig square, the Seikh Shahab-al-Din Ghasem Taraz and Seikh Baliman mosque. The foundation of the Amir-Chakhmagh mosque, the portico and shabistan of the Mullah Ismail mosque in Yazd and the Rabat carevansaria enroute the Yazd-Kerman road are among his works. The Ostad has also taken part in the repair of the "Badgires" of the Dolatabad gardena, the Menshad Friday mosque and the Pay-e-ab of the Zieaeyeh school in Yazd. The "Char-Soogh of the Khan Bazar and the Keykhosro school in the city of Yazd, in addition to the Farahshah mosque and gardens in one of the villages of Taft are among his notable works.

**Houses built by Ostad Akhond.**

Ostad Akhond has built approximately fifteen houses in Yazd. These include the Haj Seyed Mohammad Ali Anghozei's house in the Lab-e- Khandagh neighbourhood, Mohammad Ali Attar's house in the Posht-e-Bagh neighbourhood, Yadollah Mazar's house in the Gozargah neighbourhood,

the different aspects of everyday life, the beautiful design on the Ab-Anbar's dome show us how the architect, ignoring all the problems and difficulties he may have had, used all his art and skill in designing this masterpiece. Memar Akond named the Iranshar school as his second work. The beautiful arches and vaultes of this building are all constructed by the Ostad and his apprentices.

In 1348 the Offices for the Safeguarding of Archeological Vestiges, currently the Cultural Heritage Organization ( C.H.O ), invited him to work as a master artisan and "Ostad". Today, although very old and officially retired, he still co-operates with the C.H.O.

With current standards, Ostad Akhond lacks a proper academic education. His mathematical calculations are purely by instinct and feeling and his speciality is the construction of arches and vaults.

Ostad Akhond believes that in the past, traditional architects were more skilled and there were more such architects than there is today. He criticizes contemporary architects claiming that they do not know the different points and aspects of their work. He claims that contemporary students lack the necessary depth in their knowledge and only ask superficial questions.

Due to his old age and great modesty we do not have a complete list of his works and all that which is to be presented is the result of interviews with the Ostad and a number of current and previous employees of the Cultural Heritage Organization. This list does not consist of all the works conducted by the Ostad but serves as an introduction to some of the masterpieces of this great man in the traditional architecture of this land.

#### **Individual Projects by Ostad Akhond.**

The individual projects of Ostad Akhond include the Rostam-e-Giv Ab-Anbar, the "Hashti" of Imamzadeh Abdullah in Bafgh, the "Hashti" of the Dolatabad garden in Yazd and the bridge in front of the Eghbal factory enroute the Isfahan-Kerman route. The entrance and vaults of the Safarat textile factory, Yazd, the minarets of the Hazirch, Yazd and the entrance and minarets of Khaladbarin cemetery, Yazd are also among his individual projects. The Ostad has also constructed the Ahmadabad Mostofi Ab-Anbar

omission and finally an open hearted teacher. However, he neglects the present method of architectural education and the abrogation of the traditional method. He believes that his skill in the traditional craft is due to his deep affection to the poems of "Hafiz" and "Molavi" and the conduction of religious rights. It is my sincere belief that the Ostad is not a believer of his pure characteristics as he has often persisted:

"I have never been an architect but an artisan"

It should be noted that in the traditional profession of builders, the architect has high regards among his fellow craftsmen. An artisan only became an architect after the fulfillment of a long term of apprenticeship, working through the different stages of the skill after proving his abilities.

Notes:

Ostad: The term generally used for the skilled professionals in a certain craft.

### **Haji Ali-Akbar Akhond (Khorami)**

I believe that introducing a figure who served the traditional architecture of Iran for over eighty years, in just a few pages, is not possible. Therefore, I only intend to outline a few points in the life of this great masterbuilder of the city of Yazd.

Haji Ali-Akbar Akhond commonly known as Ostad Ali-Akbar Akhond was born on the fifteenth day of Bahman 1270 in Khoramshah, an old neighbourhood in the city of Yazd. He started his career as a carpet weaver and working in a dyeing mill later to become interested in architecture.

His first experience as an architect was working as an aid on the construction of the Derakhshan factory in Yazd. Memar Akhond gradually showed a lot of interest in the traditional architecture and during the Second World War and after passing the apprenticeship level, started working independently by designing the "Rostam-e-Giv" Ab-Anbar in the Zoroastrian neighbourhood of Yazd. This building still stands beside the Baseej highway. Although during this period low wages and financial problems caused a lot of difficulties in



## Haji Ali-Akbar Akhond (Khorami)

Mohammad Reza Ollia, M.Arch.

In the assessment of the fine masterpieces of the traditional architecture of the city of Yazd, we are generally interested in the buildings rather than their architects. This ignorance, which is also seen in other artistic fields, has not only deprived us of the understanding of the general problems and main features of our traditional architectural education, but also abstracted our minds in the reintroduction, recapture and restoration of our lost architectural heritage. It seems that within this limited opportunity, our lost ties with the true personality of the traditional architect will be broken, thus depriving not only our generation, but also that of the future of the concealed abilities and potentials of such great men.

The provision of a suitable environment for the introduction of at least limited courses by the traditional architects, in order to transmit their knowledge to young students in addition to the western methods generally practised in our schools, may have been a justifiable act by the Faculty of Architecture at the University of Yazd.

The author has had the privilege to serve under Ostad Haji Ali-Akbar Akhond since entering the technical department of the Offices for the Safeguarding of Archeological Vestiges in 1358 (1979 A.D.) and the Cultural Heritage Organization. It seems that after fifteen years of acquaintance, writing about an old man in his late nineties who has spent more than eighty years in the creation of beautiful masterpieces a difficult and incomplete task.

However, in order to fulfill my duty as a former student, the following article has been prepared with the hope that it will be completed with the contribution of fellow architects.

It is my sincere belief that similar figures who live in this country are not a few. Therefore, it is necessary for all those who are acquainted with similar cultural figures to introduce them to the public in order to facilitate the application of their abilities.

I believe that the Ostad is among the few traditional architects living in the city of Yazd whose recognition is far more necessary than that of his works. A quick glance at his personality reveals the following characteristics:

Discipline and order, sense of creation, belief in the simplicity of works, accuracy, honesty and sincerity, attention to the true nature of the works, avoidance of ostentation, prodigality and slandering, sense of modesty and