

گزارش طراحی غرفه ایران در نمایشگاه بین‌المللی تِه‌جان کره

مهندس فرهاد احمدی



اطلاعات کلی از غرفه ایران :

زمان برپایی نمایشگاه : ۶ آگوست ۱۹۹۳ میلادی

برابر ۱۵ مرداد ۱۳۷۲

مدت برگزاری : سه ماه

زیر بنای طرح : شامل سه مدول ۱۸×۱۸ متر، برابر ۹۷۲ متر مربع.

شروع کار طراحی : اول دی ماه ۱۳۷۱

زمان طراحی و ساخت : به طور تقریب حدود شش ماه، سه ماه و نیم جهت طراحی و دو ماه و نیم جهت ساخت.

کارفرما : مرکز توسعه و صادرات ایران.

مشاور طرح : مهندس فرهاد احمدی و همکاران.

همکاران طرح : کمال برازنده مختاری، کمال الدین

مهاجرى آذر، نیر طهوری، محمدرضا شریفی تهرانی.

ساخت و اجرا : کارگاه مرکز توسعه و صادرات ایران.

پیشگفتار :

نمایشگاه بین المللی ترجان تحت عنوان «راه‌های

جدید به سوی توسعه» در تابستان سال ۱۳۷۲

گشایش یافت. به رغم تحولات سریع و پیاپی در نیمه

دوم قرن حاضر، به ویژه در کشورهای صنعتی، و

ورود به دوران فراصنعتی و عصر ارتباطات، به نظر

می‌رسد هنوز بشر دچار مصایب بیشتری است که

بخشی از آن نیز زاینده همین تحولات پیاپی است. به

دنیال چاره اندیشی برای حل این امور. اندیشمندان و پژوهشگران سراسر گیتی، در مراکز تحقیقاتی و دانشگاه‌های بیش از گذشته به تعمق و ژرف نگری پرداخته، در جهت رفع مشکلات می‌کوشند.

در همین راستا رسانه‌های گروهی و وسایل ارتباط جمعی نیز، تلاش‌های جدیدی را آغاز نموده‌اند.

برگزاری نمایشگاه‌های بین المللی نیز گوشه‌ای از همین نکاپو است که بعضاً توسط کشورهای صنعتی و فراصنعتی صورت می‌پذیرد. در این نمایشگاه‌ها تلاش‌های هوشمندانه جوامع بشری جهت گشودن روزنه‌های امید به معرض تماشاى عموم گذارده می‌شود. بر این مبنا نظریه‌های جدید، جهت حفظ محیط زیست، بهداشت فیزیکی و روانی و آزادسازی انسان از محدودیت‌های فراگیرنده وی، همچنین ایجاد فرصت برای بالندگی فکری و پرورش ظرفیت‌های فیزیکی در اختیار مشتاقان قرار می‌گیرد.

گذشته از جنبه‌های فلسفی که طرح آن در این مختصر نمی‌گنجد، غالب این نظریه‌ها نگاه به آینده و نوآوری داشته، و اندکی نیز به بازنگری آنچه بیش از این رخ داده می‌پردازند و در لحظات موفق گذشته تعمق و درنگ می‌نمایند.

مبانی طراحی :

مردم ایران زمین در فرآیند نکاپوی خود با

برخوردارى از سوابق کهن تاریخی و به جای گذاردن آثار ارزنده در اوراق فرهنگ بشری، زمانی فعال و خلاق بوده، و اوقاتی را نیز به علت حملات یا تسلط بیگانگان در خاموشی و رکود به سر برده، لیکن در پی یافتن اندک فرصتی از خود توانایی‌های قابل ناملمی ابراز داشته‌اند. هرگاه برسریر قدرت تکیه زده و از امنیت و ثبات بهره‌مند گشته‌اند جهانیان شاهد خلق آثار بدیع در عرصه نظری و عملی از سوی آنان بوده و دست ساخته‌های به جای مانده از این ملت زیست بخش موزه‌های مشهور جهان گردیده است.

حکمت و عرفان، فن نگارش و بیان، شعر و ادبیات، علوم ریاضی و تجربی همچنین شاست طبیعت، معماری و مهندسی، مهارت‌های طبیعی، ساخت ابزار و ... در ایران قرون میانه به حد کمال رسیده و ایرانیان به فرازهایی دست می‌بارند که بازنگری در روند تحقق آن می‌تواند راهگشای آینده باشد.

طراحی غرفه ایران با توجه بدین فرارها و به منظور طرح ارزش‌های نهفته در آن شکل گرفت محلی که در نمایشگاه «ته حانه» در اختیار ایران قرار گرفته بود، متشکل از سه مربع در کنار یکدیگر به شکل حرف «ه» و دارای حدود هشتاد متر مساحت بود. طرح غرفه با توجه به فضای فوق الذکر، در سه بخش و با الهام از موضوعات گوناگون عرضه گردید.

در بدو ورود، نمای غرفه بیانگر سنت‌ها و نگرش مردم این دیار به طبیعت و فضای زیست آنان است. تصویر مینیاتوری از طبیعت، صحنه شکارگاه، عناصر طبیعی چون خورشید، ابر، کوه، درختان، خیمه‌گاه، کوشک، نقاره‌خانه، سردرب‌های ورودی و نرده‌های باغ، همگی تماشاچیان را با حال و هوای ایران آشنا می‌سازد. بخشی از دیواره تخت جمشید با پیچشی از دیوار غرفه بیرون زده، به صورت دروازه‌ای خود را نشان می‌دهد. تماشاگران از چند دروازه که معرف اعصار مختلف است، عبور می‌نمایند. دروازه‌ای از معماری باستانی، دروازه یک باغ، دروازه‌ای از معماری سنی و بالاخره دروازه‌ای از معماری عصر صنعت پی در پی و به دنبال یکدیگر استقرار یافته‌اند. پس از ورود به درون غرفه، بازدیدکنندگان به بخش اول راهنمایی می‌شوند که موضوع آن گذشته، حال و آینده است.

در طراحی این بخش، از ازنیه شناخته شده ایران متعلق به گذشته‌های دور استفاده شده: دیواره‌های آتشکده پاسارگاد، ستون‌های تالار آپادانا و دروازه ملل در تخت جمشید، نشانه‌ای از طرح کاخی مستهلک شده در گذشته است که با رنگ فلزگونه، محمل، خلق در آینده را تداعی می‌نماید. چرخش شکل مربع گونه کاخ در درون پوسته مربع شکل فراگیرنده آن اشاره به حرکت و عدم ثبات داشته، بیانگر کون و فساد در عرصه تفکر و ساخت و ساز است. درست در منتهی‌الیه مربع اول و دید مستقیم در فضای خاکستری و مبهم گذشته و آینده، منظری از مراتب سلوک و دستیابی به حقیقت که عالیترین و ارزشمندترین هدف در بینش ایرانیان است، مقابل دیدگان جلوه‌گر می‌شود. قسمتی از زیگورات چغازنبیل واقع در شوش که جزو اولین معابد این سرزمین است، با شکل هرم گونه خود عروج به

آسمان را به ذهن متبادر ساخته، محمل تصاویری برای معرفی امروز و فردای جامعه ایران در زمینه‌های گوناگون می‌گردد.

در سویی سیمرغی برخاسته از زمین به سمت آسمان، در کنار نقش کوه قاف، نمودی از پرواز و عروج را یاد آور می‌شود. در افق دیگری در این وادی، یک صفحه چند واحدی صدا و تصویری با چرخشی، دیواره‌های کاخ گذشته را شکسته، از درون آن سر برون آورده، ایران دیروز، امروز و فردا را به یکدیگر مرتبط می‌سازد. پایه ستون‌های مکرر کاخ در انتها بر دو ستون کامل مبدل می‌شوند. این دو ستون به صورت دروازه خروجی بخش اول، در امتداد یک سطح شیبدار فرارونده، بر روی نمایی از معماری دوران اسلامی که در عین حال دروازه پل خواجه نیز هست، تصویر می‌گردد تا به نحوی استحاله و تبدیل دو بخش تاریخی ایران زمین به یکدیگر ادراک گردد.

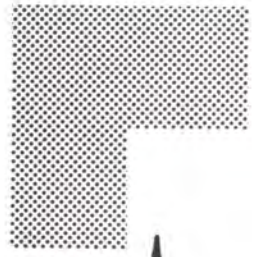
پایه ستون‌ها به مثابه ریشه‌ها و بنیان تمدن برای خیزش و تکامل فرهنگ این مرز و بوم تشبیه شده، طاق نماهای معبد چغازنبیل که روحیه و گرایش این جامعه از ابتدا به اعتلاء و دنیای ماورایی را نشان می‌دهد. تصاویر شفاف‌ی از تلاش‌های معاصر مردم ما در عرصه‌های گوناگون همچون تحقیق و آموزش، صنایع سبک و سنگین، ساخت سکونت‌گاه‌ها، ایجاد زیر ساخت‌های توسعه ارتباطات، مهار آب و تولید انرژی و ... را در معرض دید می‌گذارد. پرده‌های صوتی - تصویری نیز با نمایشی کوتاه، ویژگی‌های عمومی ایران را در سه بخش طبیعت، آداب و رسوم و تلاش برای توسعه را ارایه می‌نمایند.

در گوشه دیگری از همین بخش، درست در راستای ورودی، درون خیمه‌ای که نشان دهنده سکونت‌گاهی موقتی است، از میان شش ایوان که به دنبال هم گشوده شده، شش پرده که مراتب سلوک و دستیابی بر حقیقت را م‌صور می‌سازند استقرار یافته شش پرده در قالب تمثیل‌هایی با الهام از اسامی یکصد و چهارده سوره قرآن مجید در شش دسته نوزده تایی شکل گرفته‌اند.

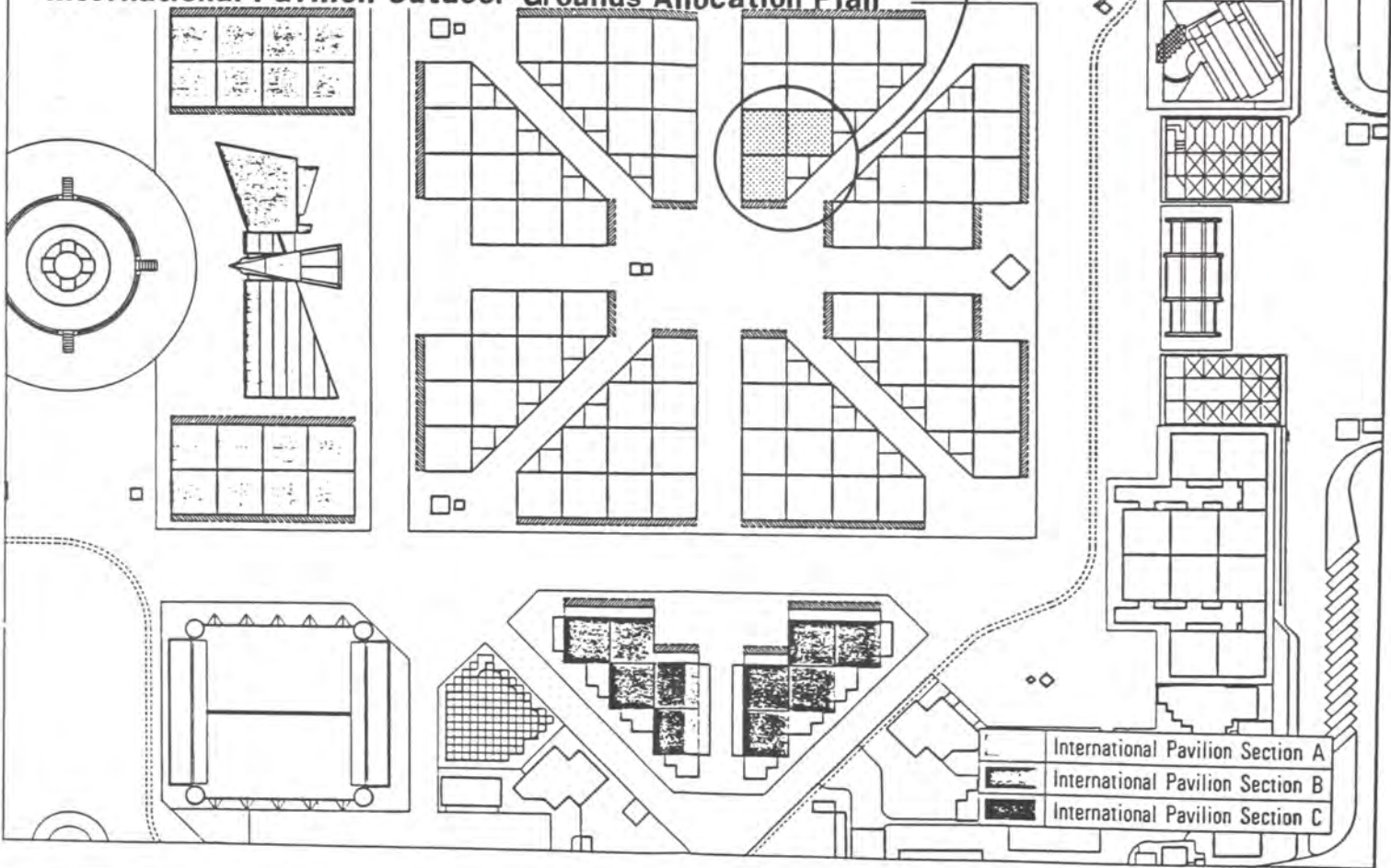
پس از عبور از بخش اول، بازدیدکنندگان با گذر از



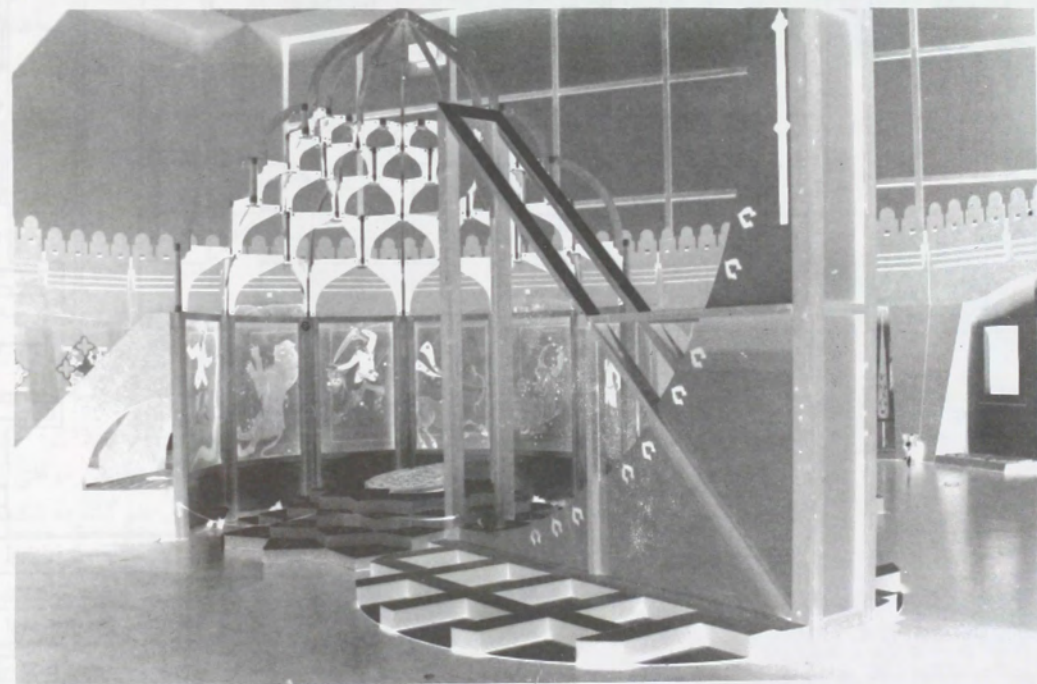
Iran Pavilion



International Pavilion Outdoor Grounds Allocation Plan



- International Pavilion Section A
- International Pavilion Section B
- International Pavilion Section C



سطح شیبدار به نقطه میانی مرتفعی می‌رسند که در آن جایگاه کلیه بخش‌های غرفه قابل مشاهده است. الهام بخش این قسمت پل خواجو واقع بر رودخانه زاینده رود اصفهان است. این پل با ویژگی‌های خاص در عملکرد زیبایی، یکی از نادرترین نمونه‌های پل در جهان شناخته شده است. این پل عملکرد یک سد که در ناحیه وسیعی در پشت خود به وجود می‌آورده و همچون شاه نشینی که فرصت جلوس و نظاره بر آب را فراهم می‌ساخته راضاف بر خاصیت عبور از رودخانه در خود داشته است. بعد از پشت سرگذاردن نقطه اوج واقع بر روی شاه نشین، سطح شیب‌دار دیگری که ادامه آن به صورت مدور است، تماشاگران را به بخش دوم که در برگیرنده گزیده میراث فرهنگی اسلامی در ایران است، دعوت می‌نماید.

ارگ بم مرکب از دیواره کنگره داری بر روی محیط یک دوازده ضلعی که نشانه‌ای از تناهی و جبرهای دنیای مادی بوده، عرصه آرایه آثار و کندوکاوهای دانشمندان ایران اسلامی است. همچنین شکل دوازده ضلعی آن، بیانگر جهان مادی است که دوازده برج آن را نگرهبانی می‌کنند، و جهان ماوراء، خارج از آن قرار دارد. این بدنه مدور یاد آور زندان هستی و وادی کثرت در عرفان نیز هست که در نقطه مرکزی آن حقیقت استقرار یافته است. به تعبیری مکاشفه و دریافت هر جزئی از این کثرت، می‌توان به حقیقت و آن مرکزیتی که این جزء از آن صادر شده بیانجامد. بر سطوح آغازین این کثیرالاضلاع، تصاویری از وقایع نگاری علمی حک گشته و اضلاع دیگر به ترتیب به شش عرصه کندو کاو و تکاپوی این فرهنگ اشاره دارند. در کانون قلعه و مرکز دایره درونی- مکاشفه‌های آسمانی دانشمندان که همواره جنبه مقدس و عرفانی داشته و سینه‌ای برای نزدیکی به درک حق تعالی بوده است، تجسم می‌یابد. در نقطه مرکزی این بخش یک اسطرلاب و شش پرده از اشکال بروج همراه با نظریات افلاکی برگرد آن دیده می‌شوند. برای مسقف ساختن آن از شکل مقرنس به عنوان تمثیلی از آسمان استفاده گردیده. بر جداره آن ترسیماتی که بیان‌کننده جهان‌شناسی

اسلامی است تصویر شده است. در گوشه دیگر بخش نجوم، نمادی از ربع جداری و زمینه رصدخانه مراغه با توجه به نقطه مرکزی قرار داده شده است.

تصاویر طاق‌نماهای درون دیوار قلعه به ترتیب به موضوع ارتباطات، مهار نیروهای طبیعی، عناصراربعه شناخت طبیعت و انسان، دست ساخته‌ها و ابزار فنی و علمی، ساخت و سازهای شهری و سکونت‌گاه‌ها اشاره دارند.

پس از گذر از میان ارگ، در بخش زیرین پل خواجو، خود را در برابر دروازه یک شهر یا هشتی و ورودی یک خانه می‌یابیم. محور حرکت مستقیم در هشتی با یک نمای نیمه شفاف مسدود گردیده، ورود به بخش دیگر از دو سوی هشتی میسر می‌شود. فضای نیمه بسته هشتی به محوطه بازی اتصال می‌یابد که می‌تواند حیاطی برای خانه‌ای، تصویری از یک باغ و یا میدانی برای یک شهر تلقی گردد. سطح حیاط با محوری از آب در میان دو ردیف درخت مزین گشته است. درست در مقابل عمارتی ملهم از خانه بروجردی‌ها در کاشان مستقر گردید که به عنوان چایخانه از آن استفاده خواهد شد. تالار اصلی با روش طاق و تویزه پوشانیده شده، نورگیرهایی در سقف آن تعبیه گردیده است. این فضا به صورت حوضخانه یا تخت‌گاههایی در اطراف در شکل دو گوشوار مرتفع‌تر که مفروش شده، محلی برای پذیرایی سنتی مهیا می‌سازد. در دو سمت این بنا دو برج بادگیر نیز استقرار یافته‌اند که یکی از بادگیرها بنایی با دو اشکوب را در کنار می‌گیرد. در همکف آن دفتر غرفه، و در اشکوب دوم فضای مهمان پذیر واقع شده که مدعوین در پی بالا رفتن از پله‌هایی متبرگونه به آن دست یافته، به بخش عمده غرفه اشراف خواهند داشت. از این بنا، درب دیگری راه را به سوی نمازخانه‌ای می‌گشاید.

در دو ضلع متقابل حیاط، دو بنا با ویژگی‌های متفاوت قرار گرفته‌اند تا الگوی حیاط چهارایوانی را کامل سازند. در سویی یک ایوان با دو کوشک در طرفین الهام گرفته از بناهای درون باغ‌ها، به هم پیوسته، محلی جهت استقرار هنرمندان را فراهم

می‌آورد. ایوان مرکزی جایگاهی برای برپایی دو دار قالی ایستاده و خفته با نمونه‌هایی از فرش‌های ایران است که بافنده‌ای بر روی یکی از آنها، هنر قالببافی را عرضه مینماید. در یک کوشک، هنرمندی به قلم زنی بر روی مس می‌پردازد و نمونه‌هایی از آثار خود را به نمایش می‌گذارد. در کوشک دیگر، کاشیکار معرق ساز در کنار معرفی نحوه کار، نمونه‌هایی را نیز در معرض تماشا می‌گذارد.

در سوی مقابل بخش فوق‌الذکر، فضای ملهم از تیمچه‌های بازار با سقف کاربندی در دهانه مرکزی، شکل یافته که در زیر دو طاق اطراف خود، حجره‌هایی جهت آرایه محصولات سنتی ایران فراهم می‌آورد. در تداوم تیمچه، بازارچه‌ای با طاقنماهای مکرر نهاده شده است. در کنار آن حجره‌هایی برای به تماشا گذاردن هنرهای دستی ایران جای گرفته است. فضای بخش سوم مخاطبین را با وجوه گوناگون زندگی سنتی در ایران زمین آشنا می‌سازد. ویژگی‌های آداب و رسوم، نحوه پوشش و لباس، پذیرایی و نشست و برخاست، تولیدات سنتی و داد و ستد، همراه با کیفیت و آرامش حاکم بر آن، در این قسمت عرضه می‌شوند.

بازدیدکنندگان در حین تماشا و پشت سرگذاردن بازارچه، بار دیگر از کنار دیواره‌های پرسپولیس عبور نموده، به درب خروجی راهنمایی می‌شوند.

گردهمایی‌ها

در آخرین مراحل تهیه این شماره از نشریه، تقویم کنفرانس‌ها و سمینارهای بین‌المللی، منطقه‌ای و چند جانبه مربوط به سه ماهه چهارم ۱۹۹۳ و سه ماهه اول ۱۹۹۴ میلادی از سوی دفتر همکاری‌های علمی و بین‌المللی وزارت فرهنگ و آموزش عالی دریافت شد. در طی دوره مذکور نشست‌های زیر برگزار گردید:

- هفتمین کنفرانس بین‌المللی مطالعات و حفاظت معماری زمینی، واشنگتن دی - سی آمریکا، ۲۲-۲۳، اکتبر ۱۹۹۳.

- سومین سمپوزیوم بین‌المللی تخریب و استفاده مجدد از بتن و مصالح بنایی، پرتغال، ۲۴-۲۹، اکتبر ۱۹۹۳

- کنفرانس بین‌المللی محیط زیست، شهر دانمارک، ۳-۵، نوامبر ۱۹۹۳

- نمایشگاه محیط زیست آسیا، سنگاپور، ۵-۷، نوامبر ۱۹۹۳

- سمپوزیوم فنی بین‌المللی در زمینه نگهداری و نوسازی پل‌های بتنی، نوامبر، ۱۹۹۳

- تهاجم عوامل محیط زیست، مینیا پولیس - آمریکا، ۷-۱۲، نوامبر ۱۹۹۳

- طراحی ساختمان‌های بتنی در مقابل زلزله و نیروی باد مینیا پولیس - آمریکا، ۱۹، نوامبر ۱۹۹۳

- سمپوزیوم بین‌المللی تکنولوژی محیط زیست، اوزاکا - ژاپن، دسامبر ۱۹۹۳

- هشتمین بازار بین‌المللی هنر، لوس آنجلس، ۱-۵، دسامبر ۱۹۹۳

- سومین سمپوزیوم بین‌المللی پکن در زمینه سیمان و بتن، پکن، ۲۷-۳۰، اکتبر ۱۹۹۳

برای کسب اطلاعات بیشتر در زمینه این نشست‌ها و همچنین آگاهی از تاریخ برگزاری سمینارهای آتی می‌توان با دفتر همکاری‌های علمی و بین‌المللی، تهران، خیابان استاد نجات‌الهی، ساختمان مرکزی وزارت فرهنگ و آموزش عالی، تلفن ۸۱۴۱ تماس حاصل نمود.

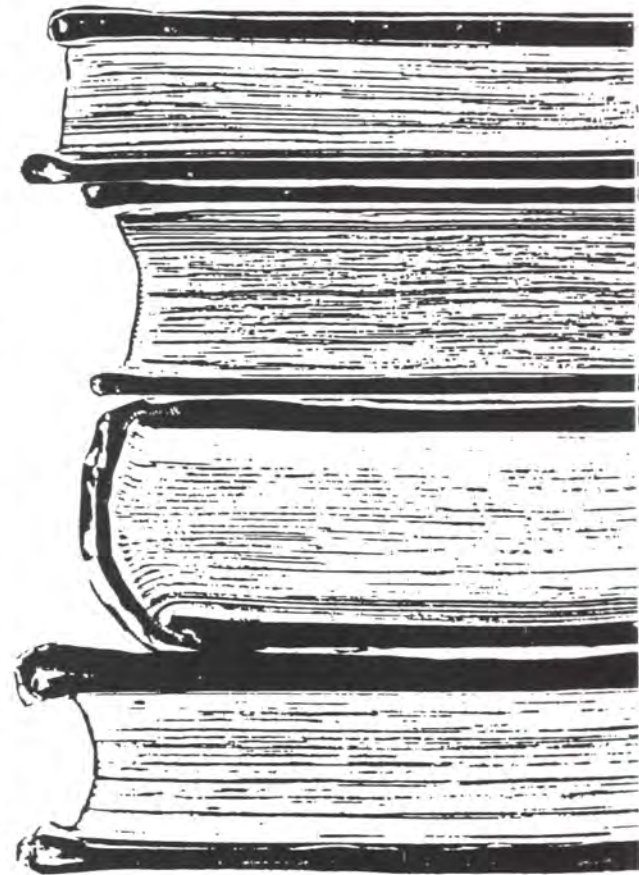
فارغ‌التحصیلان دانشکده در مقطع کارشناسی ارشد

از ابتدای سال ۱۳۷۲ تعداد زیادی از دانشجویان دانشکده معماری و شهرسازی دانشگاه شهید بهشتی موفق به اخذ درجه کارشناسی ارشد در رشته مهندسی معماری شدند. نشریه صفه وظیفه خود می‌داند تا جهت اطلاع آن دسته از علاقمندانی که نیاز به اطلاعات در زمینه‌های مختلف تخصصی معماری دارند، فهرست عناوین این رساله‌ها را به چاپ رساند.

■ خبرها

نام دانشجو	عنوان رساله	استاد راهنما
ابراهیم مظهري	بازسازی مسکن در جزیره آبادان	دکتر زرگر
احمد رشیدی پناه	مجموعه ورزشی هفتاد نفری	دکتر رازجویان، دکتر غفاری، دکتر وزیری
حسین مهدوی پور	طراحی مرکز شهر بافق	دکتر غفاری
وحید درجانی	طراحی، مرمت و احیایافت شهریزد	دکتر غفاری
حمیدرضا خوبی	طراحی مجتمع اوقات فراغت کاشان	دکتر ندیمی، مهندس نوایی
محمد رضا فلاح	طراحی دانشکده هوا- فضا	مهندس جودت
امیررضا صادقی	طراحی مرکز تحقیقات و پژوهش‌های مواد صنعتی	مهندس جودت
مهرداد امیرنژاد مزدهی	طراحی دانشکده علوم دریایی کیش	مهندس شیبانی
مهران طائفی نصرآبادی	طراحی دانشکده علوم دریایی کیش	دکتر رازجویان، مهندس شیبانی
سیروس پله رودی	طراحی مجتمع توریستی سرعین	دکتر سمیعی
پرویز امیدواری	طراحی مجتمع توریستی لاهیجان	دکتر رازجویان، دکتر وزیری
فاطمه عارفیان	طراحی فرودگاه امام خمینی تهران	مهندس جودت
محمود نواب	طراحی مجموعه‌های مسکونی پرتراکم	دکتر رازجویان، مهندس شیبانی
آرپل تومه فایل موش‌آباده	مناسب سازی محیط شهری برای معلولین	دکتر زهره دانشپور، دکتر پاکزاد
سمیرا زارع جهرمی	طراحی مرکز آموزش مخابرات	مهندس شیبانی
هومن ارجمند فرد	طراحی مجتمع مسکونی به روش تکثیر سلولی	مهندس شیبانی، مهندس خراسانی‌زاده
تورج مشیرزاده	مجتمع فرهنگی فولاد شهر اصفهان	دکتر سمیعی، مهندس شیبانی
هانی قدسی رانی	مجتمع فرهنگی فولاد شهر اصفهان	دکتر سمیعی، مهندس شیبانی
سید حسین معینی	مجتمع بزرگ آموزش و اجرای موسیقی تهران	مهندس جودت
میشل اسپریدونف	مجتمع ورزشی و سالم سازی	مهندس جودت
بهرد خسروی	مجتمع فرهنگی، مذهبی زرتشتیان	مهندس جودت
علیرضا مستغنی	سیر تحول خانه ایرانی در دوره قاجار	دکتر رازجویان، دکتر وزیری

معرفی کتاب



طراحی فضای شهری (جلد ۲)

فضای شهری و جایگاه آن در زندگی و سیمای شهری: محمود توسلی، ناصر بنیادی. وزارت مسکن و شهرسازی، معاونت شهرسازی معماری. مرکز مطالعات و تحقیقات شهرسازی و معماری ایران. چاپ اول، ۱۳۷۲، قطع خستنی. ۶۸ صفحه، ۳۸۰ تومان

پس از انتشار کتاب اول طراحی فضای شهری در سال اخیر که بر آموزش، ادراک و معنی و مفهوم فضای شهری مبتنی بود مؤلفین این کتاب آقایان مهندس محمود توسلی و مهندس ناصر بنیادی اقدام به تدوین جلد دوم از این مجموعه کردند.

کتاب حاضر در سه بخش به رشته تحریر در آمده است. بخش اول به معنی و مفهوم و تعاریف طراحی شهری پرداخته و حوزه وظایف آن را بر می‌شمارد. همچنین با مشخص کردن تفکرات و جهت‌گیری‌های مختلف و بیان جنبه عمومی و مردمی طراحی شهری می‌پردازد که حاصل آن استنتاج اساس طراحی شهری است. بخش دوم کتاب که رابطه جزء و کل را در طراحی شهری جستجو می‌کند با مطرح نمودن زیباییشناسی، هماهنگی اجزا در کل را می‌جوید. در بخش سوم کتاب حاضر نیز مؤلفین قواعد و معیارها و نقش آنها در ایجاد کل را مورد بررسی قرار می‌دهند. در این بخش تلاش بر آن است تا با بررسی تاریخی، مفهوم قاعده و معیار که ریشه در تاریخ داشته و با آنچه امروزه پس از انقلابات صنعتی متفاوت است انجام گیرد.

شهرسازی معاصر، از نخستین سرچشمه‌ها تا منشور آن، اتسلاف استروفسکی، ترجمه مهندس لادن اعتضادی، مرکز نشر دانشگاهی.

چاپ اول، ۱۳۷۱، قطع وزیری، ۱۸۷ صفحه، ۱۸۰ تومان

این کتاب که اثر پروفیسور واتسلاف استروفسکی استاد دانشگاه فنی ورشو است به زبان فرانسوی و تحت عنوان L'Urbanisme Contemporair Des organes a'la Charte d' Athenes

تألیف شده است که توسط خانم Krystyna Kepliez به انگلیسی برگردانده شده و در سال ۱۹۷۰ در دهه هلند توسط فدراسیون بین المللی برای مسکن و شهرسازی IFHP به چاپ رسیده است.

نویسنده در این کتاب دوران انقلاب صنعتی را به عنوان نقطه عطفی در شهرسازی کشورهای اروپایی بر می‌شمرد و پیدایش شهرسازی مدرن را به عنوان ثمره یک بینش وسیعتر نسبت به مسایل مربوط به ساختن شهرها می‌داند. وی به دلیل اهمیتی که برای کوشش‌های عملگرایانه در زمینه آرایه طرح‌ها و پی‌ریزی نظریه‌های جدید شهرسازی قایل است در کتاب حاضر به بررسی این دسته از طرح‌ها و نظریه‌ها که عمدتاً با پیدایش اصطلاح شهرسازی در آغاز این قرن همگام هستند پرداخته است. فصل‌های کتاب یا معرفی و بررسی طرح «شهر خطی» از «سوریا» آغاز و با دهمین فصل که به مروری بر گنگره‌های سیام و معرفی منشور آتن در سال ۱۹۳۳ اختصاص دارد خاتمه می‌یابد.

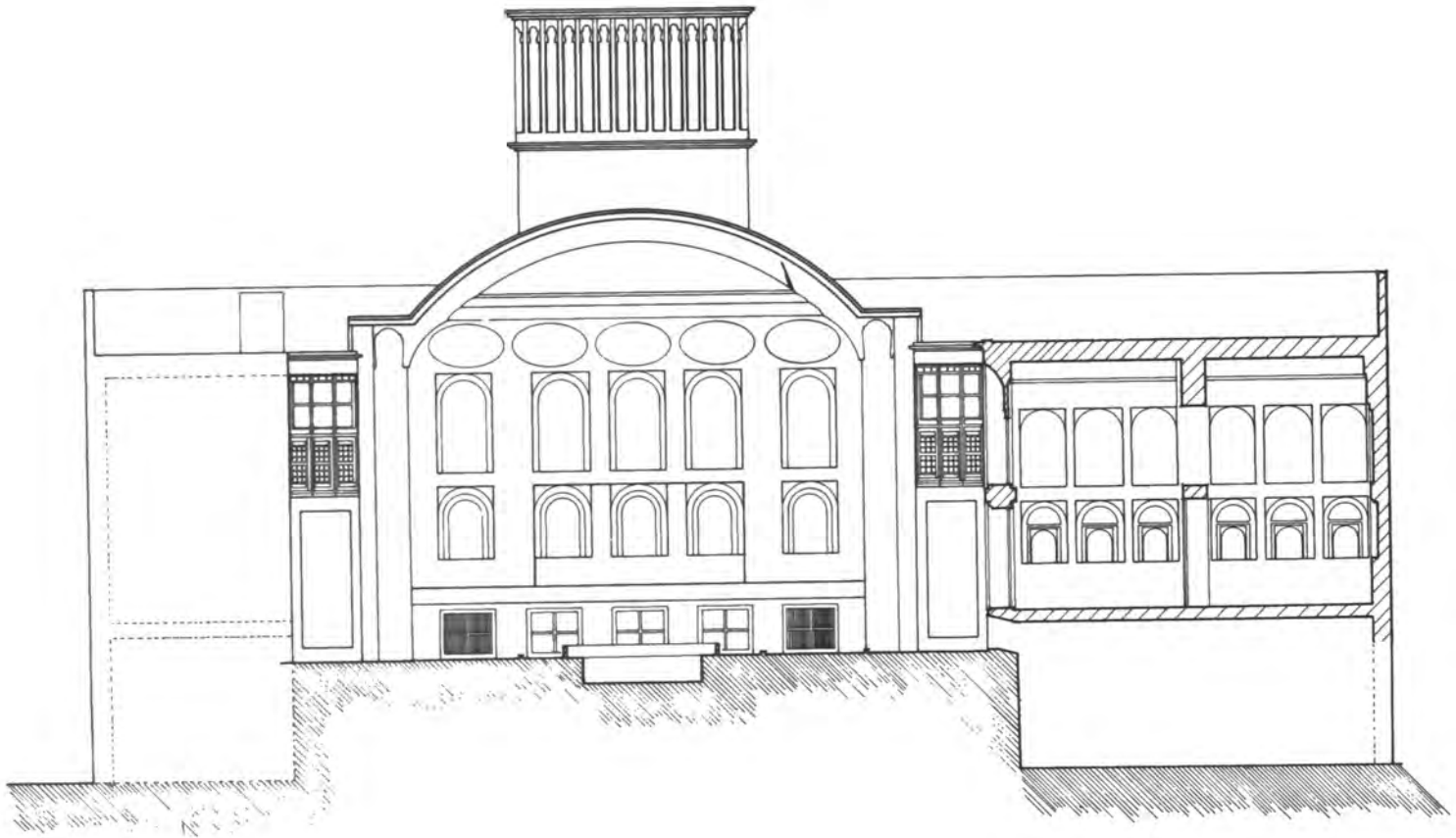
بناهای تاریخی (۱)

اهرام مصر

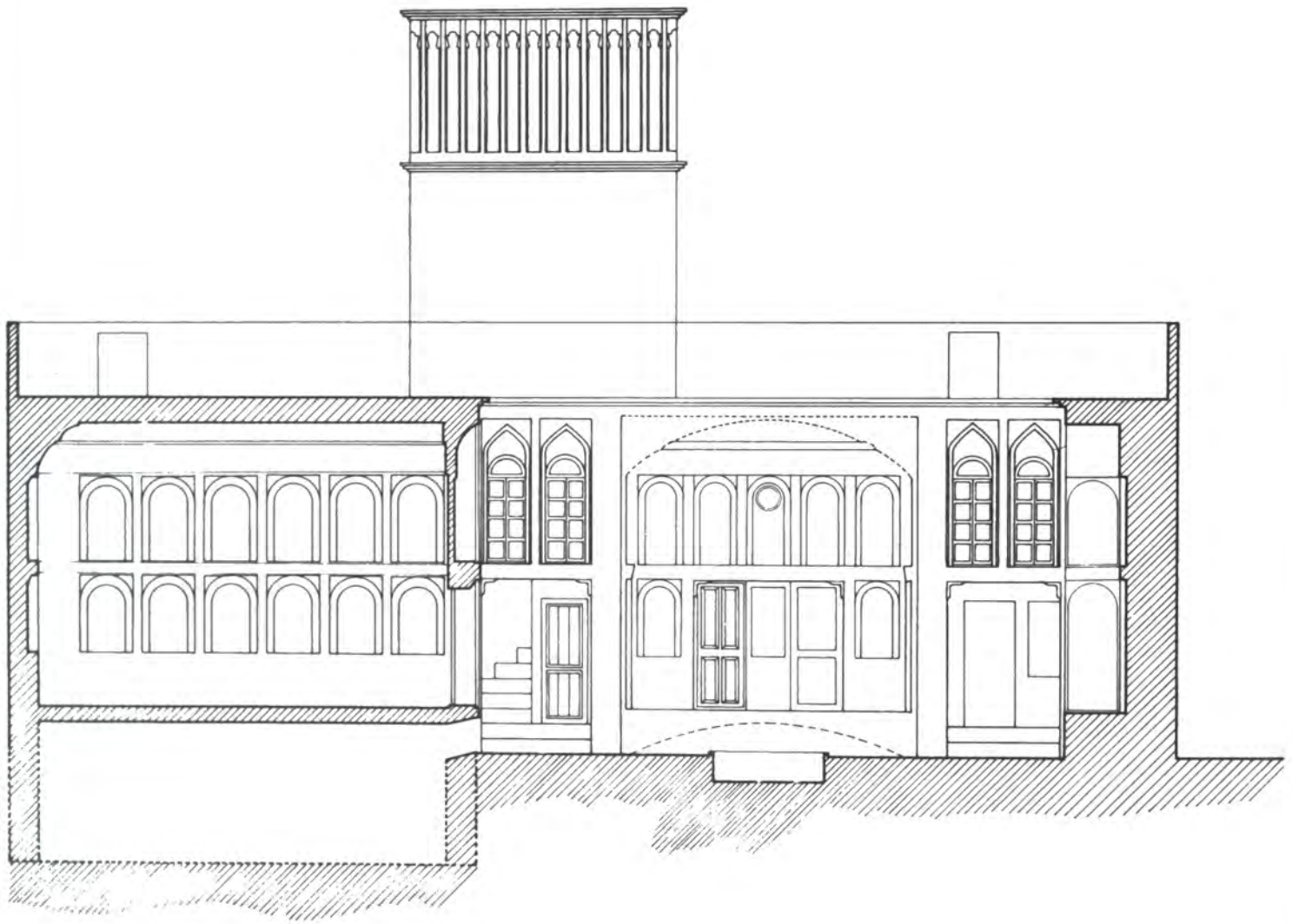
دیوید مکاولی، مترجم: دکتر جهان‌شاه پاکراد کانون پرورش فکری کودکان و نوجوانان.

چاپ اول، ۱۳۷۱، قطع وزیری، ۷۹ صفحه، ۳۵ تومان

آموزش کودکان و نوجوانان از جمله حرکت‌هایی است که در اهداف توسعه آموزشی جایگاه ویژه‌ای دارد. آشنایی نسل فوق با مسائل علمی، فرهنگی، هنری و تاریخی، سوای آنچه در مدارس به ایشان آموخته می‌شود، امری لازم تلقی می‌شود. سلسله کتب بناهای تاریخی که توسط آقای دکتر جهان‌شاه پاکراد عضو محترم هیئت علمی دانشکده معماری دانشگاه شهیدبهشتی نیز در راستای این اهداف ترجمه شده‌اند. جلد اول از این مجموعه نوشته دیوید مکاولی به صورت مختصر به آرایه اعتقادات مذهبی و تعالی آن در ساختن یکی از عجایب هفتگانه دنیا، یعنی اهرام مصر می‌پردازد.



Section D D

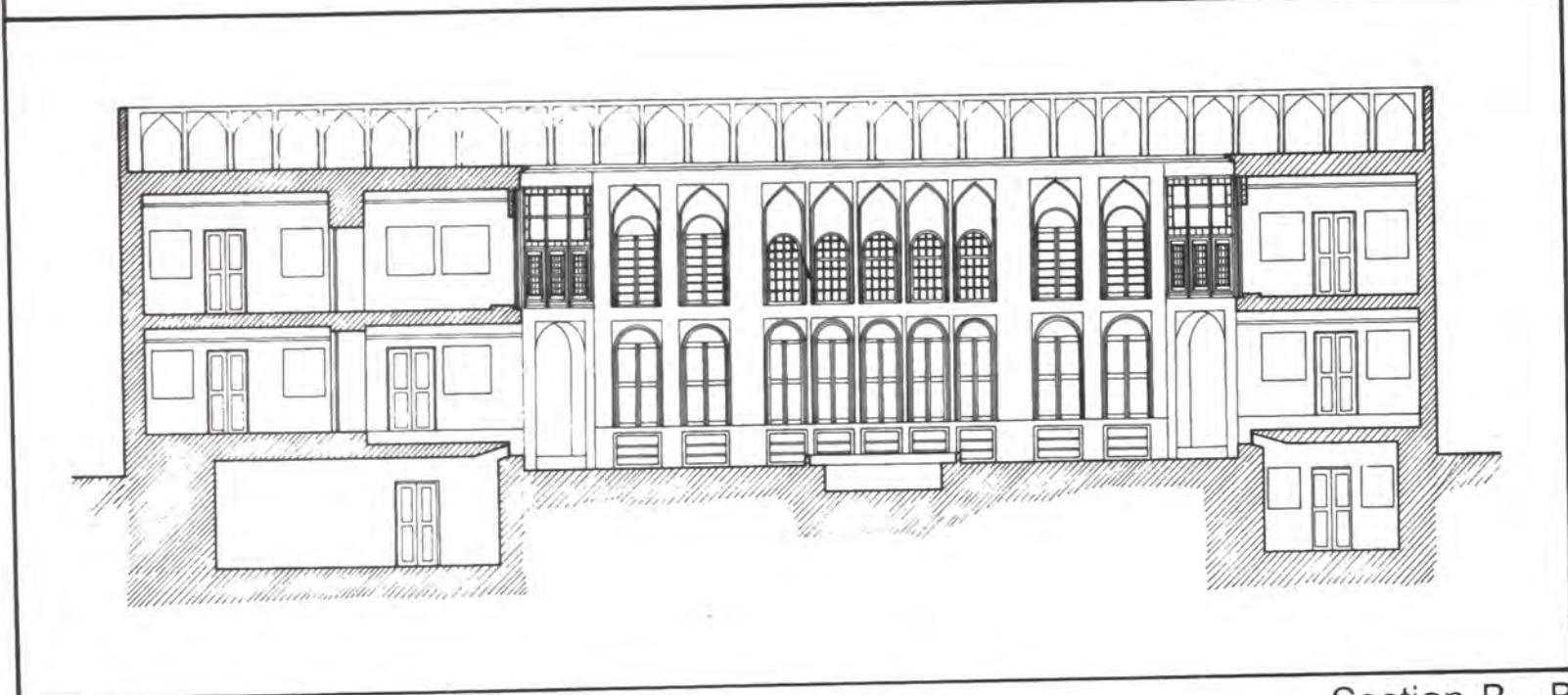


Section C - C

Section A - A

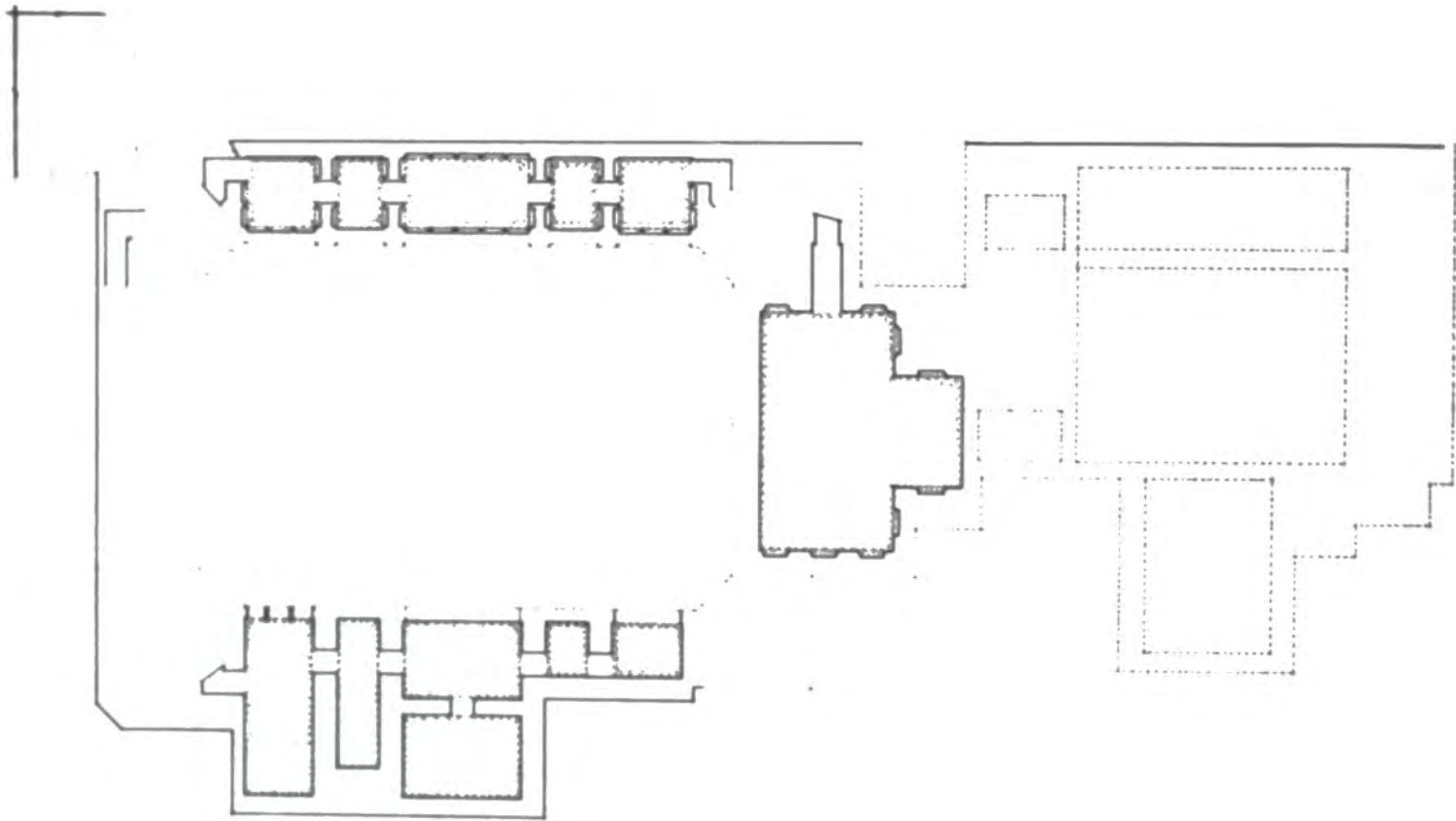


11

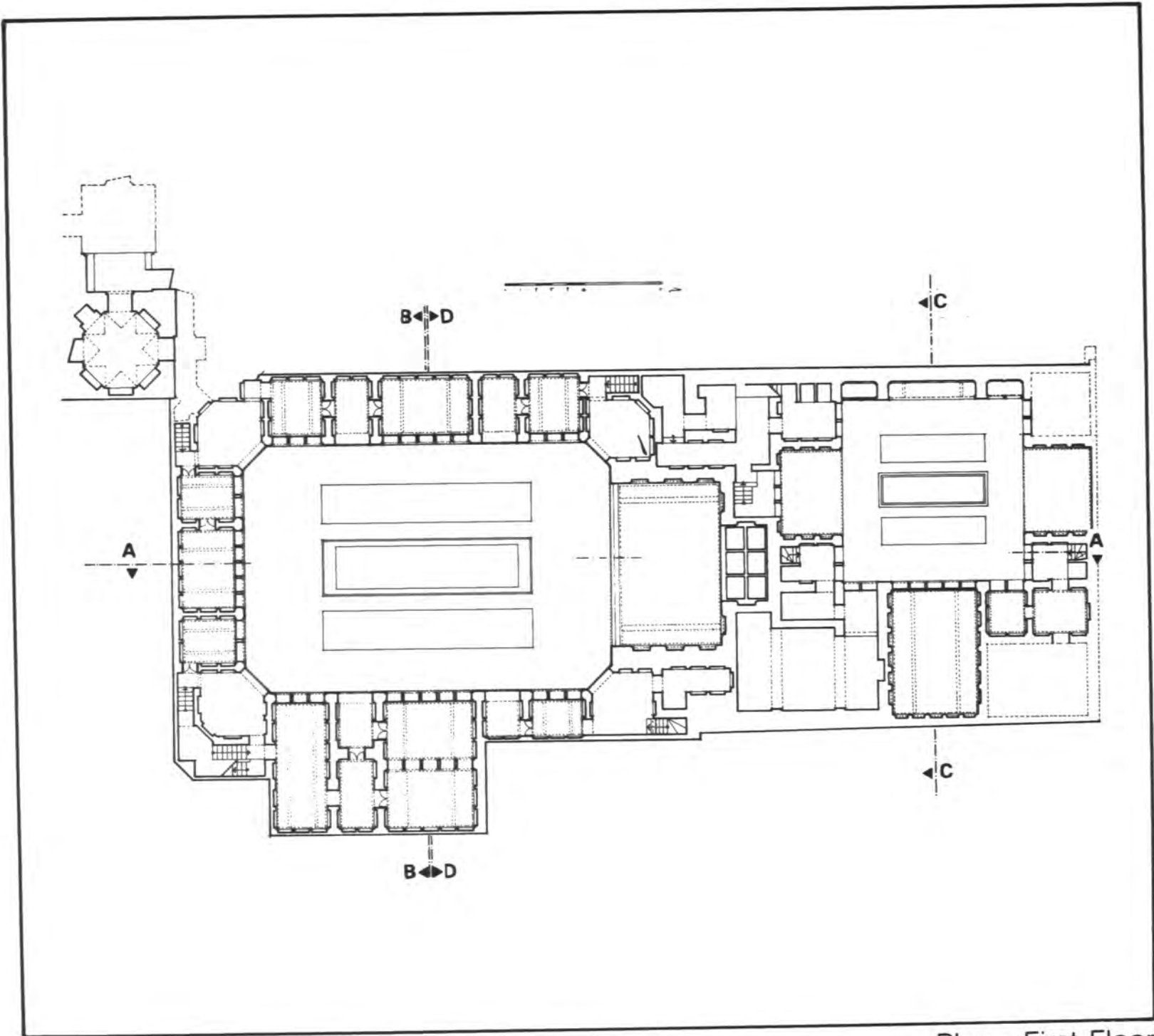


Section B - B

CONTENTS

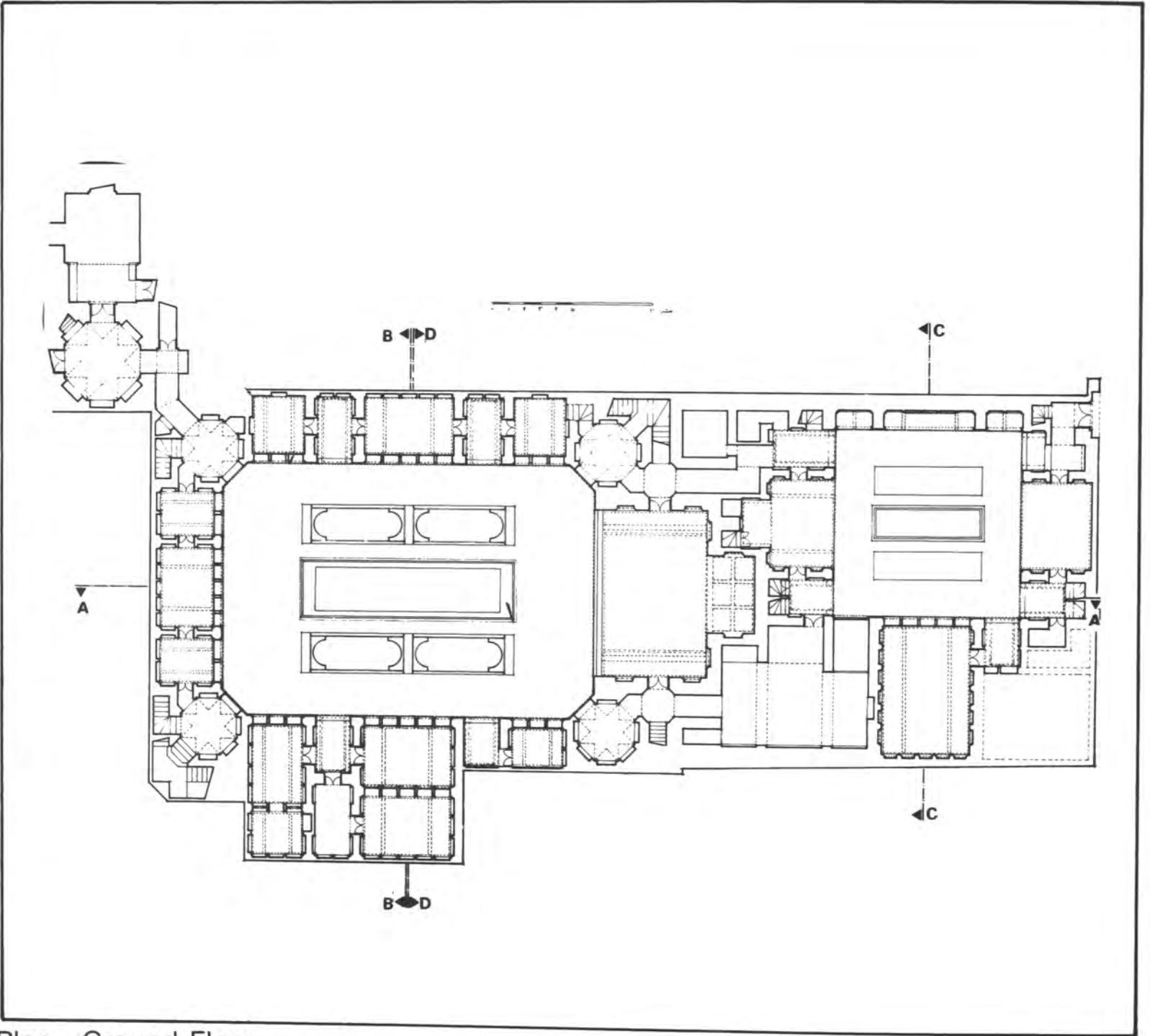


Plan - Basement

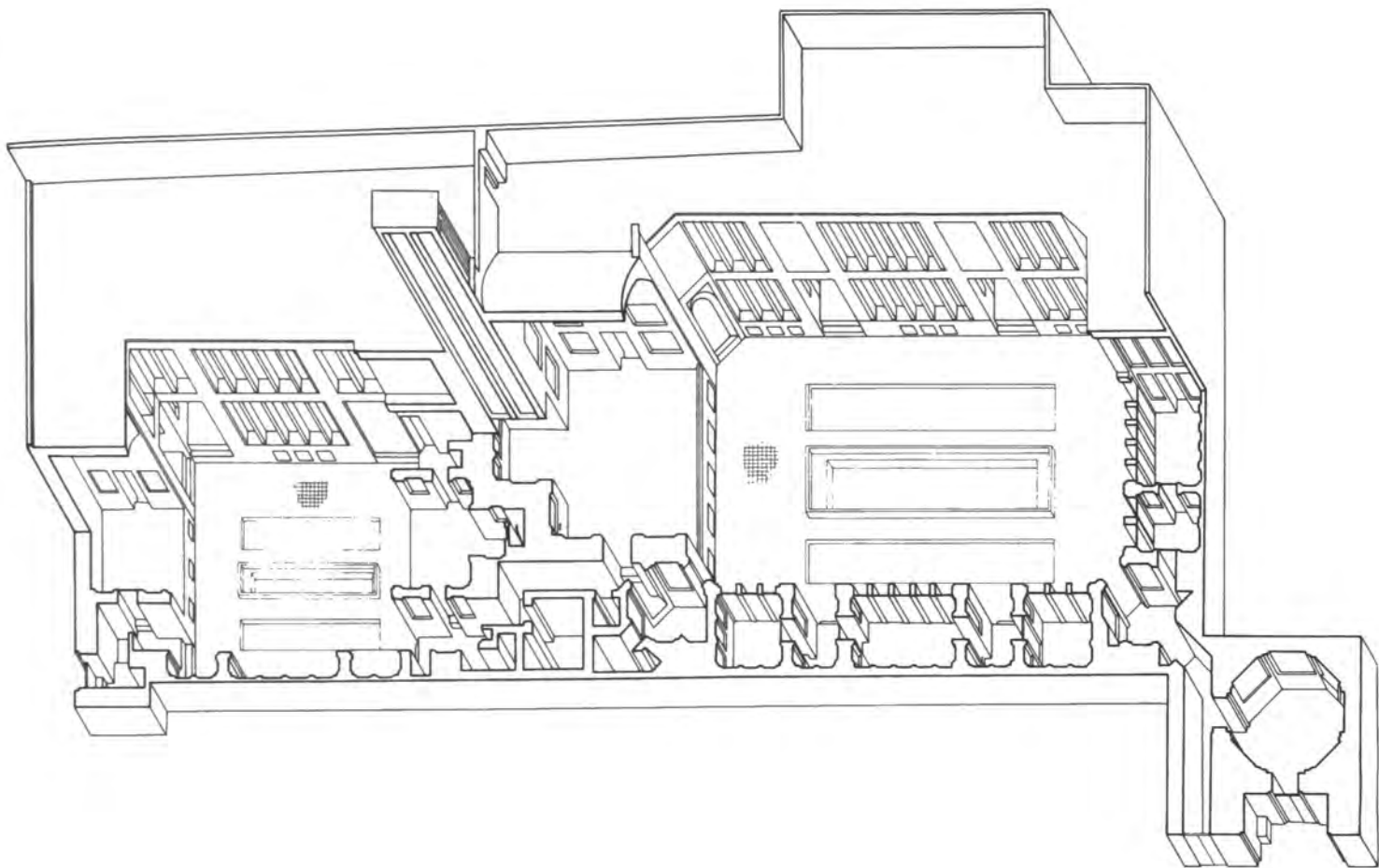


Plan - First Floor

CONTENTS



Plan - Ground Floor



Isometric Projection

addition to the arcades at the other end of the courtyard presents this space as a complex of semi-open spaces.

The different rooms of variable sizes and forms, different spatial compositions and the orderly vigilant divisions of the facades of the courtyards and closed and semi-open spaces, in addition to the design of the courtyards and the ornaments of the facades and spaces, are among the other profounding and deliberate features of of this masterpeicce.

Talar = A large ivan, hall

Bironi = Public sector of a house where the guests were served and entertained.

Anaaroni = Private sector of the house where the family lived.

Badgir = Wind catcher

Orosi = Ornamented siliding windows made of wood and glass more generally used in the traditionl houses and Islamic schools (Madresch) of Iran.

and an entrance of its own and therefore may be regarded as a separate house. The delicate nature of access between these different sections presents the theory that one served as the "Bironi" while the other served as the "Andaroni" of the house.

In the larger courtyard, the main Ivan or the large "Talar" (the term used in the Building terminology of Yazd) which is more elevated than the other elements of the facade has a great ostentation. This Ivan which is oriented at the upper most side of the courtyard greatly dominates it and thus acts as a link, somehow inviting the open space into the closed space. The large and tall "Badgir" constructed on the axis of the Ivan adds to its overall authority.

However, the elongated and orderly form of the courtyard with its delicately detailed facades and beautiful garden, completed with water and flowers, is an important rival of the Ivan. A rival which completes, flatters and values its opponent. It should be stated that the relation between the Ivan, the Badgir and the courtyard in this building is a spectacular view.

The orientation of the different spaces along the courtyard has the same order and image of the other traditional houses of Iran. In such houses the main spaces are constructed on the main axis of the courtyard while other spaces of less important value fall in between and around the courtyard. An annexation of this building are the regular octagonal spaces in the four corners of the courtyard. In the lower story, these spaces act as an access space of which one is connected to the main entrance of the houses while the others provide access to the other spaces within the house. In the second story these spaces form rooms with beautifully ornamented "Orosies" facing the courtyard from its corners. The orientation of such "Orosies" at the corners of the main courtyard which are generally used in the facade of the more important rooms of a house (these being in the center of the facade of the courtyard or on the sides of the main space) is another important feature of this building. It is interesting to note that in the second story, the connectional spaces between the different rooms, situated along the courtyard, have "Orosies" in their facade. As a result, in the facade of this courtyard, the "Orosies" are not used at the most important point of the facade but outside the extent of the axes and over the connectional spaces. On the other hand, the main spaces which have been constructed with a height twice as much as the rest of the spaces and fall on the main axis of the courtyard have a more simpler facade. As the result of this substitution of the location of the "Orosies" the facade of the main courtyard has gained a different image.

The smaller courtyard of the house has also special characteristics of its own. In addition to the closed "Talar" which has been constructed along this space, a number of semi-open spaces of a variety of areas surround this space. In other words, the construction of two relatively large Ivans at the two opposing sides of the courtyard and semi-open spaces at their sides, in

■ An Architectural Heritage "Mortazioun House :

Kambiz Hadj-Ghasemi, M. Arch.
 Mohamad Reza Houbakht, Mohsen
 Sadeghpour Faraj,
 Farhad Mirzaei, Marjan Mozafari

Coming up under this title in every coming issue of "Soffeh" is the results of a team work by students in the course on the introduction to the Islamic Art and Architecture. An exercise of this course is a complete documentation of a building from the Iranian Islamic period. The purpose of the documentation is to bring the students into direct contact with the buildings of the past and drawing their attention to its spaces and details. In other words, it is to make an acquaintance with traditional architecture.

The selected building for this issue is the "Mortazioun House" in the city of Yazd, This house, similar to other residential buildings in our traditional cities belong to the "Qajarieh" dynasty. It should be noted, however, that the architectural characteristics of this period may be best studied in the houses. The documentation of this building has been carried out by Mr Mohamad Reza Houbakht, Mohsen Sadeghzadeh Farraj, Farhad Mirzaei and Miss Marjan Mozafari, students of this faculty, in the academic year of 1371 (1992).

Today the study of the architectural characteristics of the traditional houses is important from a number of different point of views. First, in contrast to public buildings, houses have a variety of spaces and spatial compositions. This enables us to study the creative mind and design strategies of our traditional architects and learn from them. Second, although a higher number of residential buildings are still preserved in contrast to public buildings, yet they are seldom studied by researchers and thus a limited amount of information is compiled. Third, it should unfortunately be noted that due to reasons which do not fall in the framework of this article traditional houses face more damage in contrast to public buildings. Therefore, it is believed that today, we have the last opportunities to document and preserve these artistic and cultural heritages for the next generation.

The Mortazioun House

The Mortazioun House is situated in the Golchenar alley of the Lard-Bagverdi district. The present owner of this building, a grand child of the first owner traces the original date of the construction of this building to a hundred and fifty years ago. He believes that this house was a small fraction of a larger complex which included a number of houses and a carevansaria. However, today the routes to the different sections of this complex are closed, thus making each section an independent whole.

Architectural Characteristics of the Building

The building is composed of two different sections. The first section is much larger and detailed than the other section. Each section has a courtyard

■ Aerodynamics of Architecture and Building Complexes

Dr. Mahmoud Razjouyan

Today, the study of the speed of wind has become important in the design of urban regions due to their effect on human comfort, human behavior and the reduction of air polutions. In some countries, the analytical study of the speed and behavior of wind in areas undergoing constructional works and their alternations with regards to the preconstructional operations has become a necessity. In order to designate the speed and behaviour of wind in a contemporary urban texture, a general and positive theory is required. Unfortunately, this theory is not available at the moment. On the other hand, a great majority of experiments concluded with in the wind tunnel is based upon this subject. Hence, on the basis of the results of such experiments, the presentation of guidelines for architects and urban designers becomes possible.

In this article, the author, after an analytical survey of the present studies in this field, presents a set of design guidelines for architects and urban designers.

■ The Bibliographical List of Iranian Cities

Bahram Ghadiri, M.A.

In the previous issue of "Soffeh" in addition to the introduction of the goals and subtitles of this bibliography a section of sources for research was presented to the readers. These were:

- 1- Main sources in the field of the historical geography of Iran in the order of their compilation.
- 2- The bibliography of the general historical geography of Iran.
- 3- Bibliography of urban design and settlement in Iran.
- 4- Bibliography of architecture and urban design.
- 5- Bibliography of city management in Iran.
- 6- Bibliography of Iranian cities.

In this issue, the bibliographic list of Iranian cities, arranged in an alphabetical order, is presented to the readers. Due to the extent of this section, the letters, الف، آ، ب are published. We hope to present the other section of this research in our future issues.

■ Manzomeieh Esfahanieh (The Isfahan Compositions of Poems)

Dr. Ali-Akbar Khan-Mohamadi

One of the many ways which science and technology have to face today, in order to develop, is the achievement of certain means of linking them with other fields. This process not only results in the knowledge of the total development of science, but also in the development of the general knowledge of mankind.

This article aims at the discovery of the relations between architecture and literature, pin-pointing on Persian literature.

■ New York's New Conventional Center

Saied Mashayekh-Faridani, M.Arch.

The new conventional center of New York is one of the most spectacular and complex designs of the American naturalized architect I.M. Pei. The depth of the huge and incomparable cover of this building which consists of a singularly stepped spatial frame with a total area of 84000 Sq. meters (900000 Sq. feet) is increased at the columns. The details of this structure are quite unique in terms of their construction and quality control.

The solid mass and variable height of the structure has encountered the architect with a number of technical problems in the different stages of the design, calculations and construction. Therefore, only with the application of models and structural experiments, final assurance of the ability of the structure was achieved, making possible the control of the cover by the designers.

With regards to the different characteristics of this roof, a brief article is prepared.

■ Unsteady Convective Flow

Dr. Shahram Pour-Dehimi

The theory of "Steady State Conditions" is generally used in the calculations of the environmental control of interior spaces. In such circumstances the environmental conditions of the interior and exterior spaces are regarded as fixed.

With regards to the fact that tranquil conditions do not exist in nature, this method simplifies the general conditions of the theorem. Therefore, the difference between temperatures of the two spaces causes the unreliability of the results of this test. As a result, in buildings where "Passive Systems" are used, it is advised that "Unsteady Convective Flow" are used in order to obtain more definite data regarding the reactions of its walls.

SOFFEH

Architectural Science & Research
The Journal of :
The School of Architecture & Urban_Planning
Shahid Beheshti University
P.O. Box 19835-346, Tehran, IRAN
Tel : 021-2141673
Telefax : 021-290440

No. 9-10, November 1993

Director : Dr Akbar Zargar
Editor-in-Chief : Dr. Mahmoud Razjouyan
Executive Editor : Bahram Ghadiri, M.A
Public Relations : Zand Harirchi
English Section : Bahman Adibzadeh M.Arch.- Amin Sadeghi-Ilona Haghshenas
Subscription : Soheila Nahid, M.A
Graphic Design : Mehrdad Ahmadi - Sheikhani