

یادگاری از گذشته مزار شاه میرعلی حمزه

مهندس کامبیز حاجی قاسمی
بیتاردبیلی - سایه میراحمدیان



قرار داشته است. آب این حوض از کوه مجاور سرچشمه می‌گرفته سپس در طول خیابان جریان می‌یافته و به حوض وارد می‌شده است. در طرفین خیابان و از ابتدا تا انتها آن باغ‌هایی بوده که اتاق‌هایی که بالای سردر آنها قرار داشتند از یک طرف به خیابان و از سوی دیگر به باغ مشرف بوده‌اند.

مقبره در زمان‌های مختلف از دوران صفویه گرفته و حتی تا زمان حال مکرر بازسازی و تعمیر شده است. برای مثال در سال ۱۲۳۰ (ه.ق) بعد از وقوع زلزله بنا را نوسازی کردند. اطراف بنا قبلاً قبرستان وسیعی قرار داشت. در سال ۱۳۰۵ (ه.ق) قبرستان جنوبی به هنرستان صنعتی و در سال ۱۳۱۶ (ه.ق) قبرستان شمالی به باغ ملی تبدیل شده است. در سال‌های اخیر نیز در بنا و ضریح آن تغییر و تبدیلاتی صورت گرفته است (۱).

نکاتی درباره معماری بنا

مجموعه متشکل از دو بخش فضای باز و بسته است. فضای باز که وسعتی نزدیک به سه برابر سطح فضای بسته دارد به صورت حیاطی کشیده و مطول در سمت جنوب ساختمان واقع شده است. ورودی و بخش‌های خدماتی در جهت دیگر حیاط قرار دارند. فضای بسته مجموعه نیز خود از دو بخش تشکیل شده، اول فضای چلیپایی شکل (چهارصفه) مرکزی است که قسمت اصلی بنا محسوب می‌شود و دوم اتاق‌ها و ایوان‌های کوچکی هستند که هر چند ورود به فضای اصلی از داخل آن‌ها صورت می‌گیرد، اما از آن روی برگردانده و به طرف حیاط چهره گشوده‌اند، آنچه در طرف دیگر فضای مقبره ساخته شده جدیدالاحداث است.

در نگاهی کلی، فضای چلیپایی مرکزی، ترکیبی از یک گنبد و چهار صفا در چهار طرف آن است، صفاهایی که رو به سوی مرکز گنبد خانه دارند. صفاهای شرق و غربی در میانه خود دارای طاق‌های مدوری هستند که شبیه گنبد به نظر می‌رسند و به این ترتیب هر کدام آن‌ها به تنهایی می‌توانند فضایی شبه

تلاش چندین ساله دانشجویان دانشکده معماری، مجموعه‌ای نفیس و با ارزش از تصاویر ابنیه و آثار تاریخی معماری اسلامی ایران پدید آورده است. مقاله یادگاری از گذشته، یکی از بناهای مجموعه فوق را در هر شماره معرفی نموده، مشخصات آن را مورد بحث قرار می‌دهد.

مزار «شاه میرعلی بن حمزه» در شیراز، بنای برگزیده برای معرفی در این شماره است. مقابر از مهمترین انواع بناها در طول تاریخ معماری ما به شمار می‌روند که همیشه مورد توجه و تکریم مردم بوده‌اند.

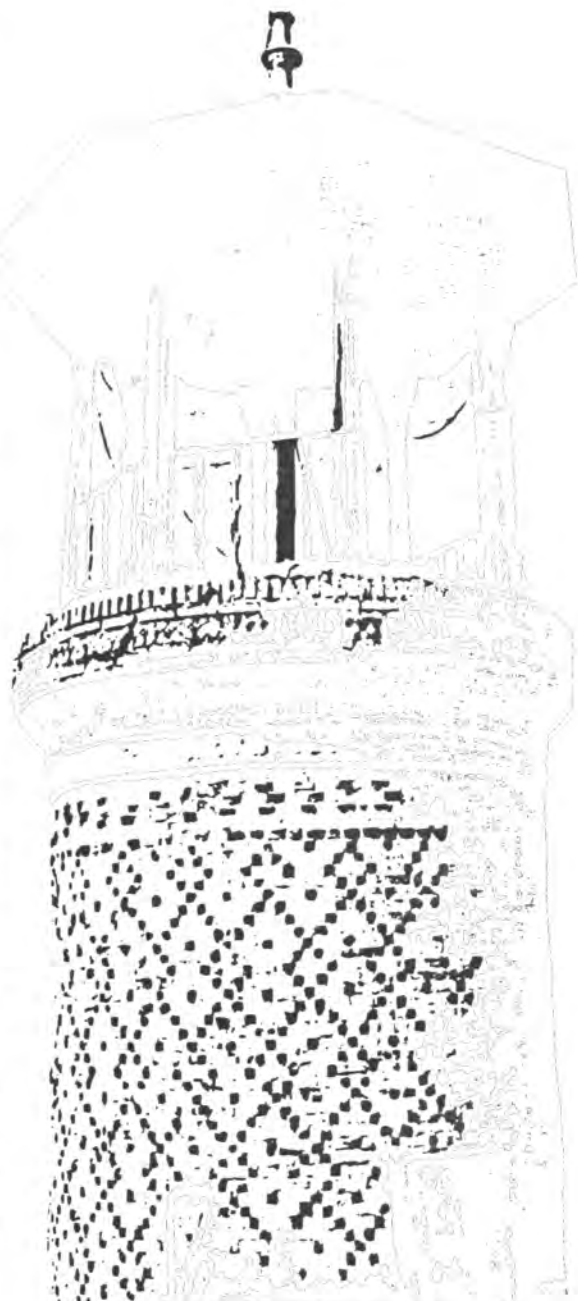
شاید بهین علت است که نمونه‌های متعدد مقابر، از دوران‌های مختلف باقی مانده و روز به روز بر ارزش و اهمیت آنها افزوده شده است. چنانکه گاهی مشاهده می‌کنیم مقبره‌ای که در ابتدا، صورت بنایی کوچک، منفرد و ساده را داشته پس از طی چند قرن به مجموعه‌ای مفصل و پرتکلف تبدیل شده است. بدیهی است که مقام و منزلت صاحب مزار در نزد مردم، موجبات این نوع تغییرات و گسترش‌ها را فراهم آورده است. مقبره حضرت شاه میرعلی بن حمزه که از نوادگان حضرت امام موسی کاظم (ع) است نیز از این قاعده مستثنی نیست. اصل بقای قدیمی بقعه را از دوره دلبلیان دانسته‌اند. این بقعه تا امروز تخریب و تحولات بسیاری را شاهد بوده است. بنای فعلی مزار به احتمال زیاد مربوط به دوره قاجاریه است. برداشت این اثر در سال ۱۳۷۰، توسط دانشجویان دانشکده، خانم‌ها بیتا اردبیلی و سایه میراحمدیان انجام شده است.

مزار شاه میرعلی بن حمزه

براساس مندرجات سفرنامه تاورنیه، بنا در دوره صفوی در کنار خیابان چهار باغی قرار داشته که از تنگه الله اکبر شروع و تا بقعه ادامه می‌یافته و سپس به پل دروازه اصفهان منتهی می‌شده است. در آن زمان در مقابل مدخل بقعه میدانی به صورت هشت ضلعی موجود بوده که در وسط آن حوضی به همان شکل

این مقبره که امروز در کنار خیابان دروازه قرآن شیراز قرار دارد، در قدیم خازج از محدوده شهر قرار داشته است. ساختمان اصلی بقعه را به عضدالدوله دیلمی نسبت می‌دهند. گفته‌اند که چهارتن از پادشاهان آل بویه در این بقعه مدفونند.

چلیپایی تلقی گردند که گنبد خانه‌ای کوچک در میان و صفه‌هایی کم عمق در چهار جهت خود دارند. به عبارت دیگر شکل کلی فضای اصلی بقعه در شکل اجزای آن نیز به مقیاسی متفاوت تکرار شده است و این اصل تشابه جزء و کل را در معماری ما به یاد می‌آورد. از سبوی دیگر شباهت فضای گنبدخانه



اصلی با طاق‌های مدور صفه‌های شرقی و غربی در فضای داخلی باعث می‌شود که فضا در نگاه اول متشکل از سه گنبد خانه به هم پیوسته به نظر آید. تشابه رسمی بندی منطقه انتقال گنبدها این خاصیت را تشدید می‌کند. اما تفاوت اندازه گنبد اصلی و طاق‌های کناری در قاعده و همچنین تفاوت آرایش زیرگنبد اصلی - که مقرنس است - و طاق‌های کناری - که نقشی شبیه رسمی دارند - اهمیت و ارزش گنبد اصلی را نسبت به آن دو خاطر نشان نموده، تأکیدی دوباره بر مرکز‌گرایی در طراحی فضای بنا به حساب می‌آید.

طرح کلی فضای اصلی بقعه، طرحی درون‌گراست که اجزای آن متوجه مرکز هستند، مرکزی که مهمترین نقطه فضاست و صندوق و ضریح امامزاده را دربرگرفته است. این درون‌گرایی و توجه به مرکز، پیوند فضای اصلی مقبره را با حیاط قطع می‌کند. به تعبیر دیگر، هر چند فضای اصلی در کنار فضای باز حیاط نشسته است، اما پیوند و اتصال محکمی با آن ندارد. معمار طراح، برای حل این مشکل در نما و پدید آوردن نما و چهره‌ای برای بقعه که متوجه حیاط باشد، اتاق‌ها و ایوان‌های کوچکی را در دو طبقه در جهت جنوبی فضای اصلی پیش بینی کرده که رو به حیاط گشوده شده‌اند. با این تدبیر، یعنی ایجاد عناصر واسطه بین حیاط و بقعه، هم‌نمایی پیوند یافته با حیاط برای مقبره پدید آورده و هم طرح مرکز‌گرایی بنا به قوت خود باقی مانده است.

این نما و توجه آن به حیاط در طرح مجموعه، اهمیت زیادی دارد. مخاطب بنا از ورودی که در سوی دیگر حیاط قرار گرفته وارد صحن می‌شود و اولین منظره‌ای که با آن مواجه می‌گردد همین نمای بقعه است. صحن کشیده‌ای که بین ورودی و نمای مذکور قرار گرفته چشم‌انداز بسیار مناسبی برای نما پدید می‌آورد. چشم‌اندازی که به یقین می‌توان گفت که طراح مجموعه به عمد آن را ایجاد کرده است. تأکید بر این نما در طرح به وضوح روشن است. تفاوت ارتفاع و آرایش آن با نماهای دیگر صحن، مناره‌هایی که در دو انتهای آن قرار گرفته‌اند و گنبد

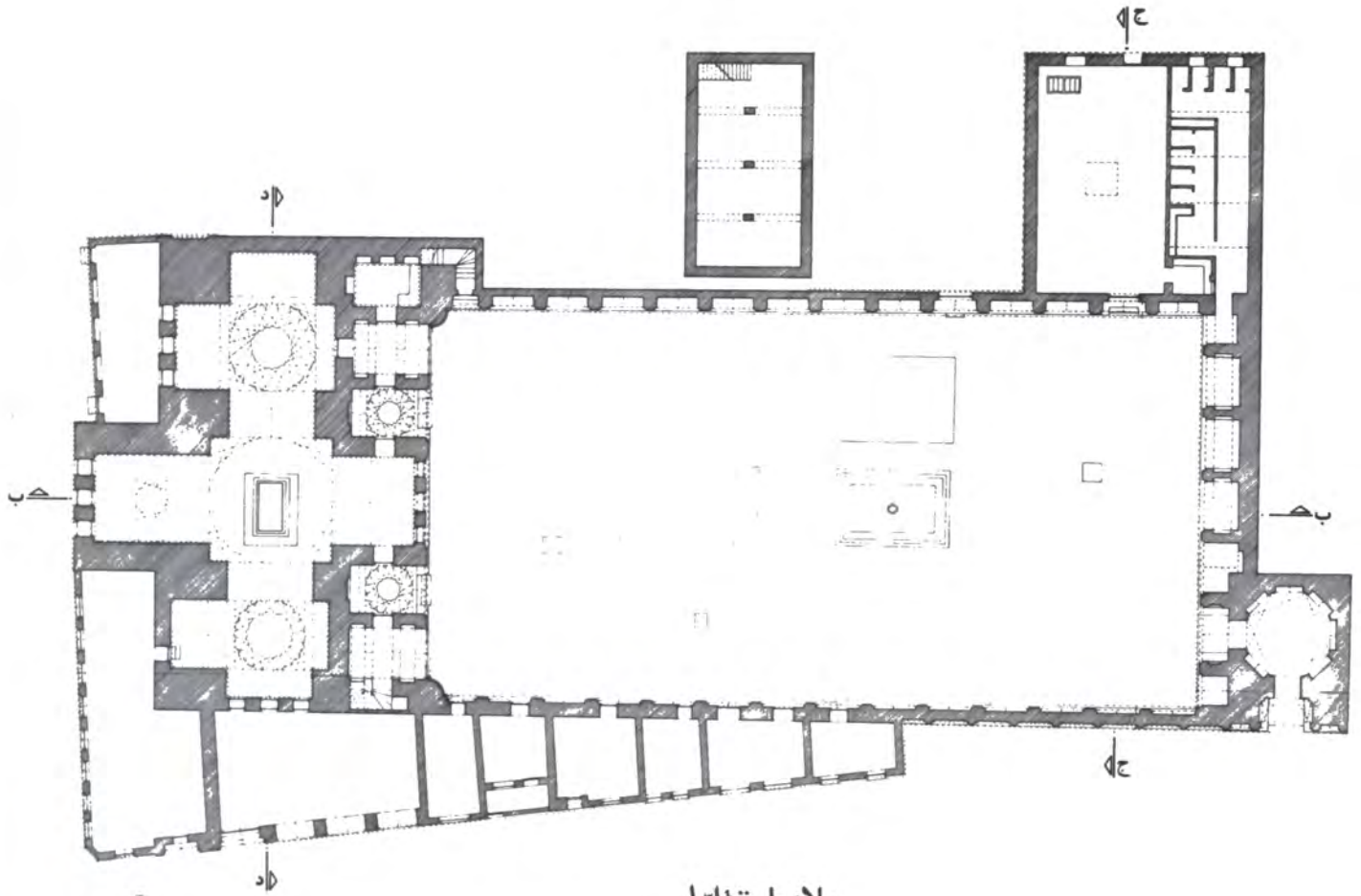
بلندی که از پشت آن خودنمایی می‌کند، اتاق‌ها و ایوان‌ها که در آن واقع شده و به حیاط نظر می‌کنند و ... همه دلایل اهمیت این نما در طرح مجموعه است. تأکید بر این نما که تأکید بر مقبره محسوب می‌شود آنقدر است که حیاط را که عنصری اصلی در بناهای سنتی ماست به صورت يك جلوخان و پیش ورودی برای بنا جلوه می‌دهد.

یادآوری این نکته خالی از فایده نیست که نماهای خارجی امروزی مقبره در کنار خیابان‌های اطراف به واسطه اضافه شدن فضاهایی در حاشیه بقعه پدید آمده و با طرح کلی آن همخوانی ندارد. تنها نمای کار شده اصیل بیرونی بنا، نمای سر در است که دارای تزئینات کاشی کاری و رسمی بندی است.

تزئینات مجموعه، از دیگر نکات قابل اشاره آن است. مقبره دارای گنبدی مرتفع و کاشی کاری شده است. در نماهای مهم بیرونی آن ترکیب جزه‌های آجری و سطوح کاشی کاری شده وجود دارد. فضای اصلی مقبره آینه کاری شده است. آینه کاری داخلی بنا که بر روی ازاره‌ای مرمری قرار گرفته تمامی سطوح داخلی فضا را می‌پوشاند و کیفیتی متحرک، متلالی و پر ابهام به فضا می‌بخشد که درخور فضای مقدس و روحانی است.

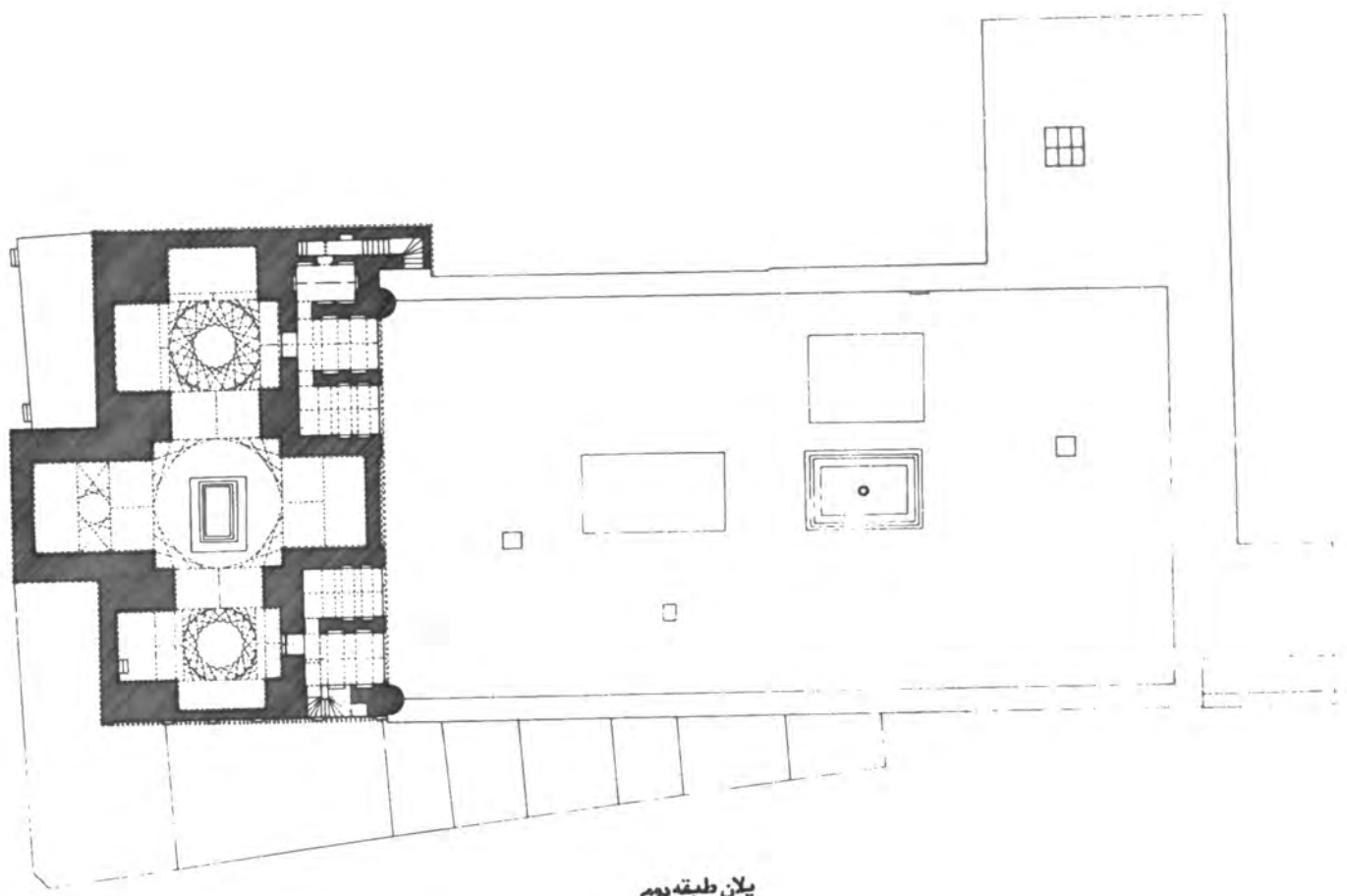
درهای منبت و پنجره‌های گره چینی شده نفیس، بخشی دیگر از تزئینات مجموعه محسوب می‌شوند. در نهایت، درخت‌های سرو کهن صحن را نیز باید جز نقایس مجموعه به شمار آورد.

۱- برای اطلاع بیشتر در مورد وضعیت قدیمی بقعه و تاریخچه آن به منابع زیر مراجعه کنید:
- مصطفوی، محمد تقی: اقلیم پارس. تهران، انجمن آثار ملی، ۱۳۴۳
- کریمی، بهمن: راهنمای آثار تاریخی شیراز. تهران، اقبال، ۱۳۴۴، چاپ دوم.
- مشکوتی، نصرت‌الله: فهرست بناهای تاریخی و اماکن باستانی ایران. تهران، سازمان ملی حفاظت آثار باستانی، ۱۳۴۹
- افسر، کرامت‌الله: تاریخ بافت قدیمی شیراز. تهران، انجمن آثار ملی، ۱۳۵۳



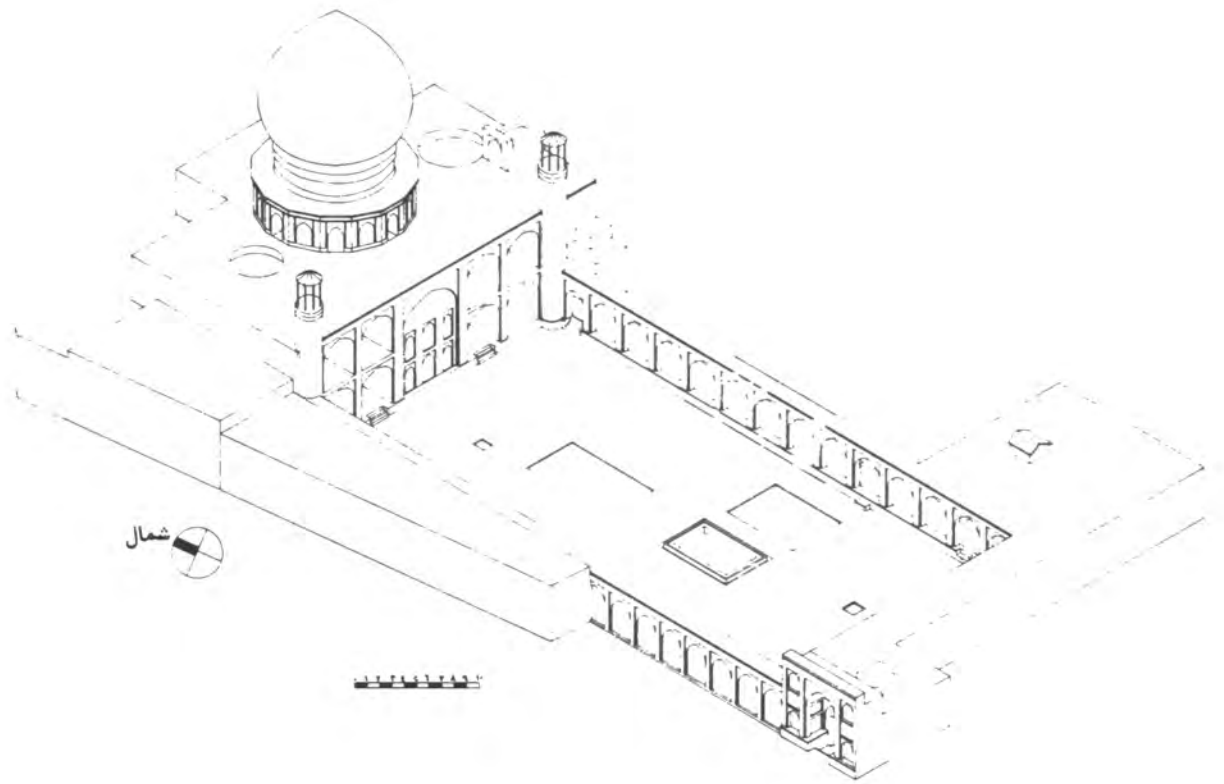
پلان طبقه اول

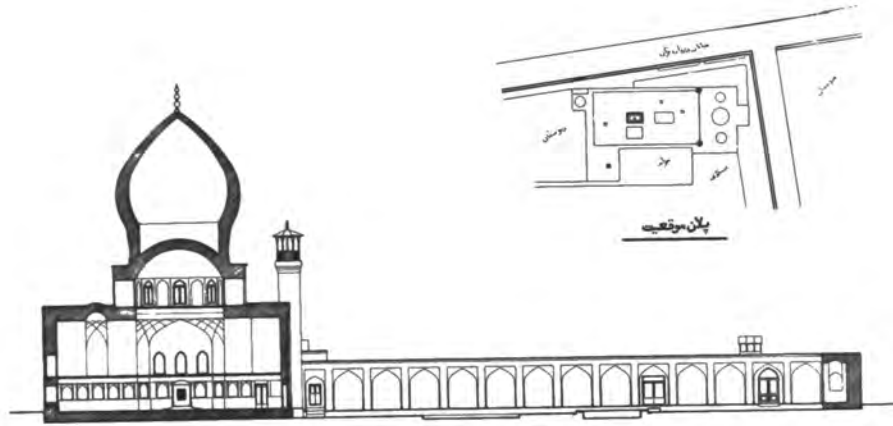




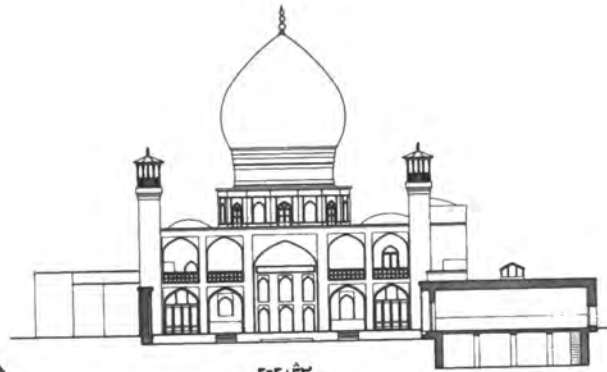
پلان طبقه دوم



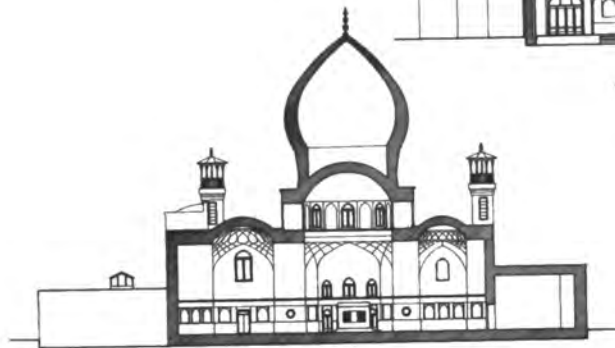




مقطع ب-ب



پوش ج-ج



پوش د-د

