

باغ فردوس

گنجریهای

"گنجریهای باغ فردوس" عنوان رساله‌ای است که علاوه بر معرفی گنجریهای باغ فردوس به هنر گچبری و معرفی اصطلاحات و ابزارهای آن نیز پرداخته است. این رساله در حدود پنجاه و شش صفحه تنظیم شده و تهیه‌کنندگان آن افزون بر بررسی و مشاهده آثار گچبری، از اطلاعات و تجربیات دو استاد گچبر به نام آقایان عشقی و رجبی بهره‌برده‌اند.

فهرست رساله چنین است:

مقدمه و سیر پژوهش، اصطلاحات گچبری، انواع گچ قلمها و وسایل گچبری، اشکال و حالات مختلف موجود در فن گچبری، تزیینات داخلی باغ فردوس، اسلوب و مراحل گچبری، نظرات شخصی استادکاران و جمع‌بندی.

این رساله در درس "تاریخ هنر و معماری اسلامی ایران" به سرپرستی آقای مهندس حاج قاسمی توسط دانشجویان خانمها، پری منوچهری پور، فریبا تفنگچی و شیرین نیرودر سال تحصیلی ۳-۱۳۶۲ تهیه شده است.

امید است که استادکاران و آگاهان فن گچبری با تدوین و ارسال تجربیات و اطلاعات خود و احداث اسناد و تحقیقات این دانشکده را در تهیه گزارش جامعی در این زمینه یاری رسانند. کسانی که مایل هستند از مطالب دیگر بخشهای این رساله آگاه شوند، می‌توانند به واحد اسناد و تحقیقات دانشکده مراجعه کنند. (شماره رساله در بخش منوگرافی: ۱۴۲۴)

■ تاریخ مختصر باغ فردوس

باغ فردوس که اکنون دارای یک بنای سه طبقه است، در منطقه شمیران و نزدیک اراضی تجریش واقع است. پیشینه این باغ به سال ۱۲۶۴ ه. ق. می‌رسد. گویا حسنعلی میرزا، حاکم تهران در زمان محمدشاه قاجار، بانی باغ در نخستین مرحله شکل‌گیری آن بوده است. علت انتخاب این محل، نزدیکی آن به باغ محمدیه بود که به محمدشاه تعلق داشت. قصر محمدیه پس از فوت محمدشاه متروک ماند و به تدریج خراب شد و باغ‌های مجاور آن از جمله باغ مزبور نیز از رونق افتاد. سپس نظام الدوله معیرالممالک این باغ را خرید و آب‌قنات قصر محمدیه را در آن جاری کرد و آن را باغ فردوس نامید. عمارت کنونی باغ را معماران اصفهانی و یزدی ساخته‌اند و نقشه بنا به شکل فعلی آن بوده است، اما از راه تالار زیرزمین و بالاپلکان از سنگ مرمر و سطوح داخل اطاقها توسط کاغذطلایی برجسته‌زینت یافته بود. باغ فردوس در این مرحله شامل همه اراضی ما بین اسدآباد و ولنجک از شمال، اراضی الهیه از جنوب، محمودیه از غرب، و دره تجریش از شرق بوده است.

پس از فوت نظام الدوله معیرالممالک، باغ و ساختمان آن به فرزندش دوستعلی خان معیرالممالک، که دادا صرا دیدن شاه بود، رسید. وی توجه چندانی به باغ و عمارت آن نداشت و هرگاه به بیلاق می‌رفت، تنها در نزدیک مظهرقنات وزیر چنارها، چادر می‌زد. ویرانی باغ و عمارت فوق‌وقتی افزایش یافت که وی برای بیلاق و شکار سوهانک را برگزید و دیگر توجهی به محل مزبور نکرد. در این هنگام مسنگهای مرمر ساختمان را به عمارت امریه یعنی مدرسه نظام منتقل کردند. دیوالفوا در سفرنامه خود به وضع این ساختمان

وبی توجهی به آن اشاره کرده است .

سپس حاج میرزا حسین پسر حاج میرزا خلیل تا جرشیرازی که در سرای امیر تهران حجره داشت، با غفردوس را خرید و آن را تعمیر کرد و تغییراتی نیز در آن داد. پس از او، شخصی به نام میرزا حسین طهرانی با غرا خرید و عمارت واقع در شمال باغ را تخریب و درختهایی را که نظام الدوله معیر - الممالک کاشته بود، قطع کرد. پس از فوت او، اراضی مزبور بین وارثان او تقسیم شد و آنان نیز هرکدام سهم خود را به دیگران فروختند .

در زمان مظفرالدین شاه و در حدود سال ۱۳۱۸ ه.ق. باغ و عمارت فردوس در دست میرزا اسماعیل خان امین الممالک بود. او بخشهایی از باغ و عمارت را مرمت و یک اندرونی و حمام در سمت مغرب به بنای اصلی اضافه کرد. گویا وی برخی از پنجره‌های الوان غرفه‌های بالارابه عمارت شهری خود منتقل نمود. پس از فوت امین الممالک دوباره باغ و عمارت فوق متروک شد تا آن که وارثان او، باغ و عمارت آن را به محمدولی خان سپهسالار تنکا بنی فروختند .

سپهسالار باغ و بنای آن را مرمت کرد و برای این منظور از یک معمار ایتالیایی کمک گرفت. همچنین سردر باشکوهی برای باغ ساخت که اکنون اثری از آن برجای نیست. در مرحله "بعدظاهرا" باغ فردوس و عمارت آن در ازای بدهی محمدولی خان سپهسالار به تجارتخانه طوما نیانس، توسط دولت ضبط و به تجارتخانه مزبور واگذار شد. برخی از نزدیکان سپهسالار هم گفته اند که رضاخان املاک مزبور را به زور از سپهسالار گرفت. پس از مدتی، دولت در ازای مبلغی که از طوما نیانس طلبکار شد، باغ عمارت و اراضی آن را تصرف کرد و سپس اراضی آن را به صورت قسطی به عده‌ای از کارمندان عالی رتبه خود فروخت. باغ فردوس کنونی را وزارت معارف در سال ۱۳۱۶ ه.ش به

دستور عالی اصغر حکمت از وزارت دادگستری خرید و ساختن آن را مرمت و به دبیرستان شاپور تجریش واگذار کرد. در سال ۱۳۳۶ ه.ش باغ فردوس بین وزارت آموزش و پرورش و شهرداری تقسیم شد. سپس در حدود سال ۱۳۵۰ ه.ش باغ فردوس و عمارت آن از تصرف شهرداری خارج و برای برگزاری جشنهای فرهنگ و هنر در آن در نظر گرفته شد. این عمارت را با تزریق بتن در پی‌های آن و ایجاد ستونهای بتنی و تقویت سقف با آهن و آرماتورگذاری بخشهایی از سطوح خارجی بنا و مرمت گچبریهای آن آماده بهره‌برداری مجدد کردند. اکنون باغ فردوس در اختیار معانست سینمایی وزارت فرهنگ و ارشاد اسلامی قرار دارد .

● گچ بری های عمارت باغ فردوس

عمارت باغ فردوس دارای تزئینات مختلف شامل گچبری، مقرنس، درهای چوبی تزئینی، آینه‌کاری، شیشه‌های رنگی و چوب کوبی در سقف است .

تزئینات یادشده، هم در داخل و هم در خارج بنا به کار رفته‌اند و از این میان مهم‌ترین و بیشترین آثار به گچبری اختصاص دارد .

قسمت اعظم گچبریها از بین رفته اما سپس بر اساس طرحهای اولیه مرمت و بازسازی شده است .

گچبریهای خارجی بنا بیشتر در ایوانهای شمالی و جنوبی به کار رفته‌اند و گچبریهای داخلی تقریباً در همه فضاها با تنوع فراوان و در عین حال با وحدت کامل، حضور دارند .

فضاهای داخلی ای که گچبری آنها مورد مطالعه قرار گرفته عبارتند از: دوشاه نشین طبقه اول و دوم، تالار طبقه اول و سیزده اتاق در

طبقات اول دوم و سوم .

درزیر ، چند نمونه از گچبریهای عمارت باغ فردوس را مورد ملاحظه قرار می‌دهیم .

● ایوان شمالی

این ایوان که از سه طرف با زاست ، تنها به وسیله دست اندازی کوتاه و چها رستون در سمت شمال مسدود می‌شود . علاوه بر ضلع جنوبی آن ، که دیوار شمالی بنا به حساب می‌آید ، ستونها و لبه بیرونی سقف و حاشیه‌ای از زیر سقف آن که بین ستونها قرار دارد گچبری شده‌اند .

حاشیه سطح مثلثی که بین سقف شیروانی و سقف ایوان محصور شده نیز گچبری دارد . این حاشیه از سه نوار مختلف تشکیل شده که هر یک دارای نقشمایه جداگانه‌ای است و در سراسر آن یکسان تکرار شده و در گوشه‌ها نیز به خوبی جای گرفته است .

لبه بیرونی سقف ایوان با دونوار که در اصطلاح به آنها دندان موشی و قلوهای می‌گویند گچبری شده است .

ایوان شمالی دارای ۴ ستون در قسمت جلو است که پایه و سه ستون آنها گچبری مشا به هم دارد ، اما بدنه دو ستون وسط با بدنه دو ستون کناری متفاوت تزئین شده است . مقطع پاییه همه ستونها مربع شکل است که به وسیله کشویی چندا بزار بر روی آنها گچبری شده و در همه وجوه آنها یک گل مینای بزرگ شانزده پر قرار دارد .

روی بدنه ستونها ی وسط که دارای مقطع دایره‌ای است ، سه نوار به صورت مارپیچ مشا به هم گچ بری شده است . در وسط این نوارها یک تسمه و در میان تسمه ، مروارید قرار گرفته که محور اصلی نوارهای گچبری است . در دو طرف تسمه

گلها ، شاخه‌ها و برگها قرار دارند .

مقطع ستونها ی کناری مربع کامل نیست و گوشه‌های آن با ربع دایره فرورفته‌اند . در نتیجه ، هشت سطح به وجود آمده که به طور مجزا گچبری شده‌اند در هر یک از چها روجه اصلی ستونها نقش واحدی که عبارت از یک گلدان پایه‌دار است تکرار شده ، و از آن یک رشته گل تا زیر سرستون و کمی روی ابزار زیر آن بالا رفته است .

نقش سرستون‌ها همه مشا به هم است و از دو ردیف بزرگ تشکیل شده و در بالای هر وجه از آنها پیچک بزرگی قرار دارد .

تنها نقشمایه مشترک بین ستون ، سرستون و پایه ستون گل مینا است .

زیر سقف ایوان در حد فاصل ستونها نیز به صورت نواری گچبری شده است . در این قسمت نقشمایه واحدی به صورت قرینه ، نسبت به محور میان هر دو ستون ، اجرا شده است .

سقف ایوان در گذشته گچبری بسیار داشته اما در حال حاضر فقط گیلویی آن باقی است . این حاشیه نیز یک نقشمایه کلی دارد که در طول تکرار می‌شود . در کنج‌ها نیز همین نقشمایه به صورت کوچکتر اجرا گردیده است .

نقشمایه‌های فرعی عبارتند از گل مینا ، گل رز ، برگ چون ، گلدان و برگهای دیگر در دیوار جنوبی ایوان همچنین ستون نماهایی مانند ستونها ی اصلی و با همان شیوه و طرح در بعضی جاها گچبری شده‌اند .

در حد فاصل ستون نماها و در زیر هر سه پنجره سطوحی قرار دارد که " بوتو گچبری " شده ، و با نوارهایی از تسمه و مروارید تمام سطح به صورت شبکه موربی از مربعها در آمده‌اند

دور پنجره‌ها را سه حاشیه گچ بری احاطه کرده‌اند و نقشمایه‌های بکار رفته‌ها مانند دیگر قسمتها از انواع تسمه و مروارید و گل مینا است .

لازم به ذکر است که گچبریهای ایوان جنوبی نیز به طور کلی مشابه ایوان شمالی است.

● شاه نشین طبقه اول

این فضا مربع شکل و سقف آن نیم استوانه‌ای است. دوبرده آن را از ارتفاع هشتاد سانتی متری به همراه سقف بوتو گچبری شده اند و طرح آنها دارای تقارن دو محوری است. در لبه بیرونی آن که مجاورت لار است، یک نوار پهن که قوس شاه نشین را دور می‌زند، گچبری شده است.

سطح داخل شاه نشین نیز دارای یک حاشیه سراسری است که هم لبه‌های پائین بدنه‌ها و هم کناره‌های قوس را در دو طرف احاطه کرده است. نقوشا یه‌های به‌کار رفته در این حاشیه‌ها و نیز در سطح اصلی داخل عبارتند از گلستان، یل، برگ‌چون و انواع گل‌مینا، گل‌رز و برگ‌های مختلف. گچ‌بریهای این فضا، هم یک‌گچه و هم چندگچه است.

نقوش به‌کار رفته در شاه نشین، نسبت به فضاهای دیگر برجسته‌تر و بزرگ‌تر است و از این طریق به این فضا اهمیت بیشتری داده شده است.

● تالار

سقف تالار با مقرنس آویزدار پوشیده است. این آویزها در جایی که به دیوار می‌رسند، طاقهائی نیم‌دایره تشکیل می‌دهند که سطح آنها گچبری شده است. این نیم‌دایره‌ها در هر ضلع طولی تالار سه‌بار تکرار شده‌اند. یک حاشیه گچبری شده قوس نیم‌دایره را پوشانده است و در قسمت باقی مانده، یک دایره کامل که سطح آن عاری از گچبری و جای عکس و یا آینه است قرار دارد. سطوح

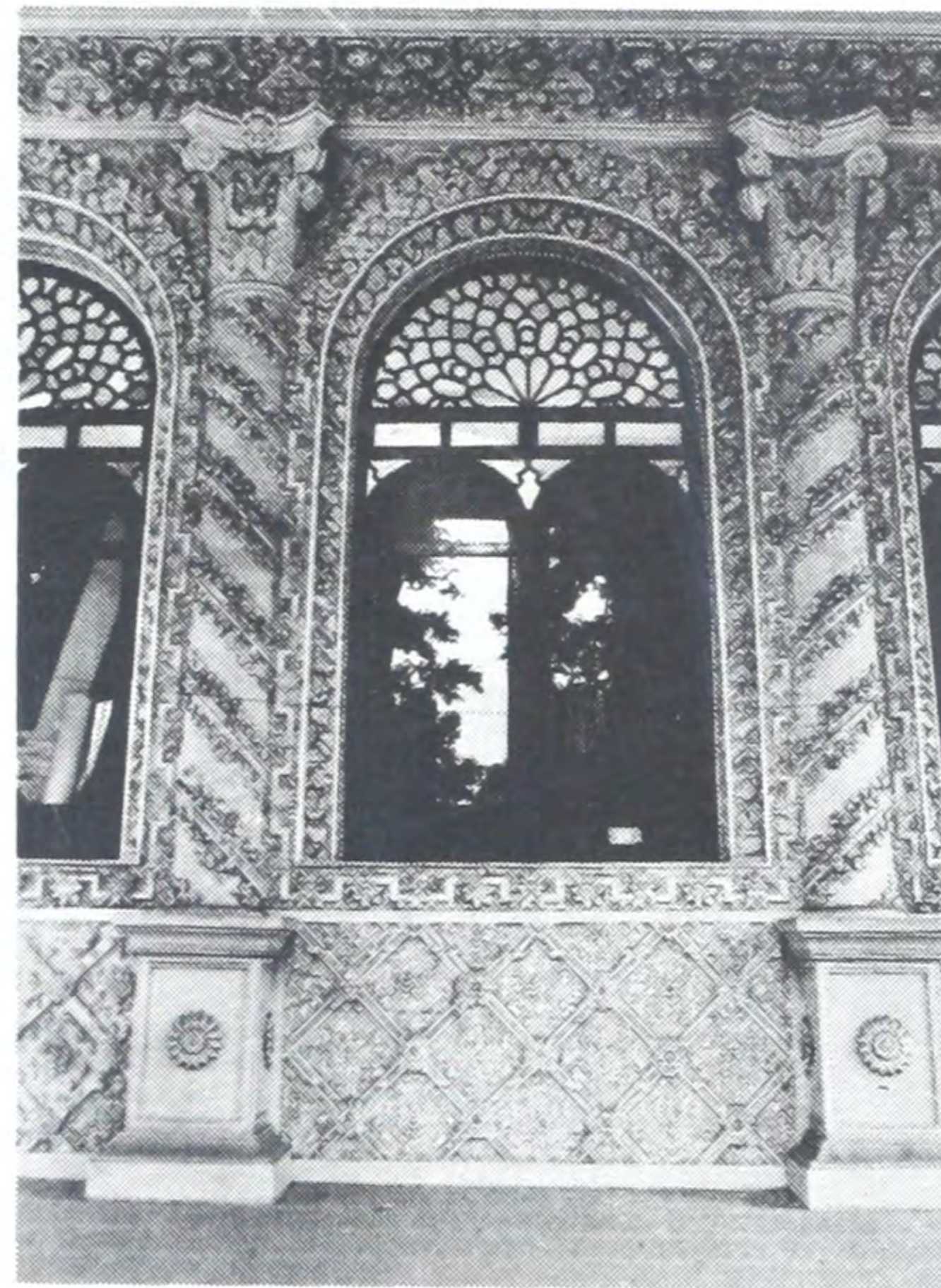
با قیمانده نیم‌دایره، حدفاصل حاشیه و دایره میانمی، کاملاً گچبری شده و نقش آن نسبت به محور قائم‌دایره قرینه است.

حاشیه دور نیم‌دایره، مشابه حاشیه شاه نشین است و در داخل نیم‌دایره برگ‌چون، گل‌مینا، گل‌رز و انواع برگ دیده می‌شود.

گچبری این سطوح که چندگچه و دارای ضخامت زیاد است، با مقرنس حجیم بالای آن هماهنگی دارد.

● شاه نشین طبقه دوم

این شاه نشین مشرف به تالار طبقه اول است و



تصویر ۱



تصویر ۲

سراسر ضلع جنوبی آن پنجره‌ای است که به باغ گشوده می‌شود.

از ارتفاع هشتاد سانتی متری به بالا، تمام سطوح دیوارهای شمالی، شرقی و غربی گچبری شده‌اند و شامل چهار حاشیه و سطحنند

تصویر ۱ -

دیوار ایوان در نمای شمالی

تصویر ۲ -

فضای داخلی ایوان در نمای جنوبی

عمومی گچبری در این عمارت ، یعنی گل مینا ، گل رز ، مروارید و انواع برگند .
تنها سطحی که در این فضا یک گچها جرا شده دیوار است ولی حاشیه‌ها و گیلویی دوگچه‌اند .

● اتاقها

همه اتاقهای اصلی این عمارت که بیش از بیست تا است ، کم یا بیش گچبری شده‌اند .
در اتاقهای طبقه اول گچبری عموماً "ازروی گیلویی شروع می‌شود و حاشیه نسبتاً پهنی را در زیر سقف می‌پوشاند . سقفهای این طبقه عموماً "گهواره‌ای اند و به تناسب در دو وجه عرضی اتاق سطوح "پا دور" نیز قرار دارند که بوتو گچبری شده‌اند .

سطح زیرسقفها نیز با نقوشی که بی شباهت به طرح قالیهای کاشان نیست گچبری شده‌اند .
به این ترتیب که پس از نوار گیلویی ، حاشیه سقف را دور می‌زنند و به وسیله ابزار گیلویی جدا می‌شوند .

در گوشه‌های سقف ، لچکی‌هایی قرار دارند که نقش آنها نسبت به محورهای طولی و عرضی سقف قرین است . در مرکز سقف نیز نقش نسبتاً بزرگی گچبری شده است . در این حاشیه‌ها و سطوح گچبری انواع نقشمایه‌های برگ چون ، گل مینا ، گل رز ، تل و برگهای دیگر به کار رفته‌اند .
بیشتر این گچبریها دوگچه و دارای ضخامت زیاد است .

اتاقهای طبقه دوم کمتر گچبری شده‌اند . سقف آنها صاف است و با چوب و تخته پوشانده و تزئین شده است . گچبری در این اتاقها عموماً "منحصر به گیلویی است و همان نقوش عمومی در آنها به کار رفته است

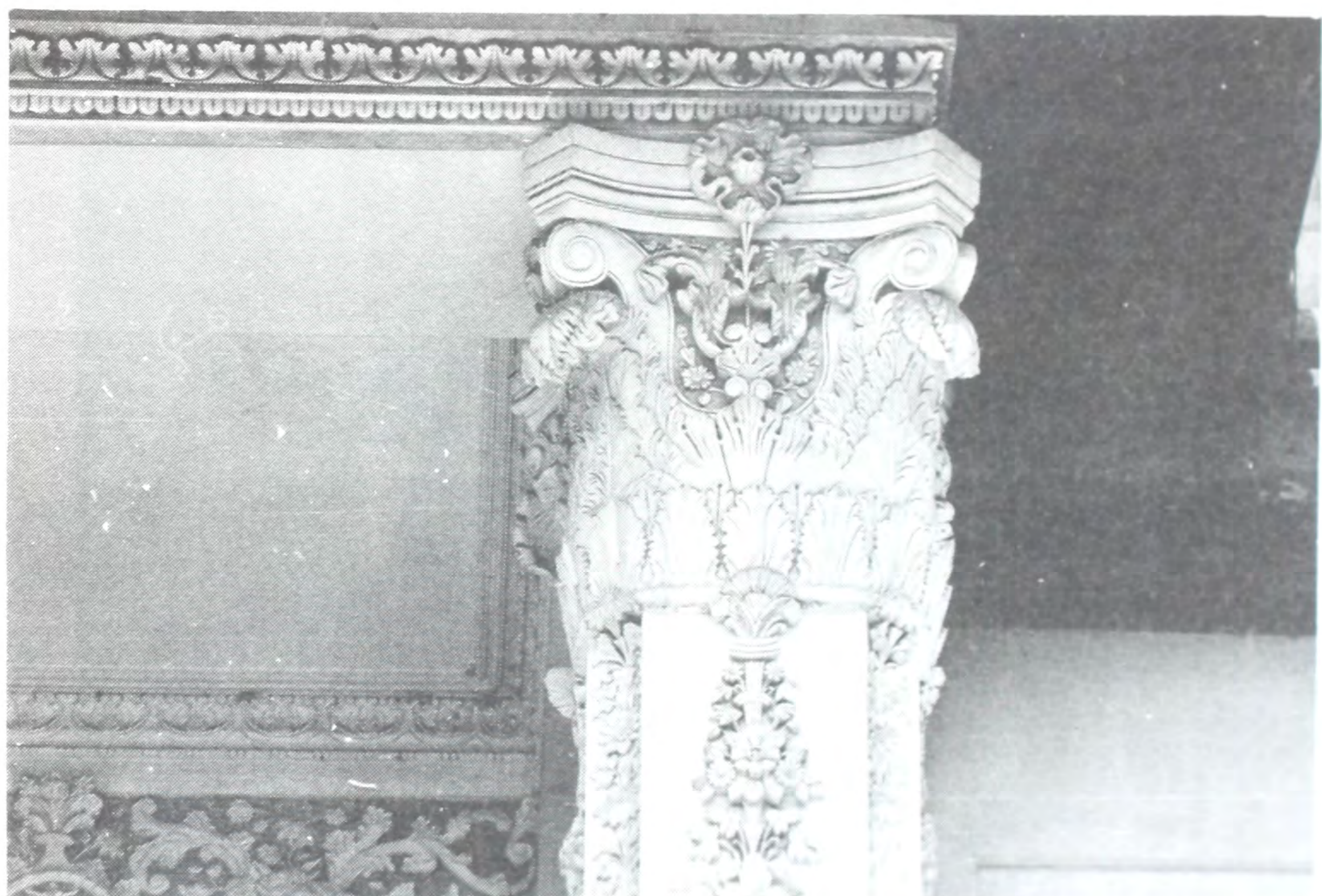
اولین آنها سطح دیوار است که خود شامل دو حاشیه در بالا و پایین وسط اصلی میان آنهاست و سراسر گچبری شده و در درها و قوس ضلع شمالی را فرا گرفته‌اند و از آنجا که تمام سطوح و قوسها را دور می‌زنند ، گل‌های ظریف تری نسبت به بقیه جاها دارند .

حاشیه دوم گیلویی است و حاشیه سوم و چهارم بر روی سقفند و در فواصل همه آنها ابزار وجود دارد .

گیلویی وقتی به ضلع جنوبی می‌رسد ، چون پنجره تا زیر سقف ادامه دارد ، قطع می‌شود .
گچبری سطح اصلی دیوار از تکرار یک نقشمایه اصلی تشکیل شده ، و دارای یک تسمه

تصویر ۲-

سرستون در ایوان جنوبی



تصویر ۲

حلقه‌ای شامل ردیفی از مرواریدها است و درون حلقه یک گلدان و گل‌های مینا قرار دارد .
نقوش گیلویی از تکرار نقش دو گلدان و دو دسته گل به وجود می‌آیند . حاشیه سوم و چهارم نیز که روی سقف قرار گرفته‌اند ، دارای نقشمایه‌های

گچبری شامل دو مرحله است : نخست - طراحی ، دوم ، اجرا .

۱- طراحی گچبری

انتخاب و طراحی نوع نقوش و نحوه گچبری آن تحت تاثیر عوامل متعددی است که برخی از مهمترین آنها عبارتند از :

الف - چگونگی فضا : خصوصیات حجمی هر فضا و نوع سطوح و فضاهای همجواری آن در نحوه طراحی سطوح گچبری موثر است . چنان که برای مثال ، طراحی سطحی که در ارتباط با فضای باز قرار میگیرد ، مانند ایوان یا نماها ، با سطوح مدور و غیره متفاوت است و هر کدام به گونه‌ای خاص در شکل‌گیری نقوش تاثیر دارد .

ب - ابعاد و تناسبات فضا : ابعاد و تناسبات هر فضا نیز در تعیین نقوش و نوع آنها و مقدار برجسته بودن نقوش موثرند .

ج - کارکرد هر فضا : در هنگام طراحی نقوش گچبری فضا به کارکرد آن توجه می‌شود . چنان که نقوش فضایی که محل مکث است با نقوش فضایی که تنها جنبه ارتباطی دارد ، متفاوت است . در فضاهای مهم ، مانند مهمانخانه ، بهترین نقوش و پرکارترین آن‌ها اجرا می‌شود .

د - جنبه‌های اقتصادی : یکی دیگر از عوامل مهم در طراحی نقوش که به‌سبب افزایش هزینه‌ها از سوی استادکاران مورد توجه قرار می‌گیرد ، مقدار بودجه‌ای است که صرفاً برای گچبری در نظر می‌گیرد ، هر چه نقوش پرکارتر باشند ، هزینه بیشتری بایده صرف‌اجرای آنها شود .

۲- اجرای گچبری

اجرای گچبری شامل دو مرحله است : نخست ،

زیرسازی ، و دوم ، گچ‌بری .

زیرسازی : این مرحله شامل ترازکردن سطحی که گچبری خواهد شد می‌گردد . اما پیش از ترازکردن سطح مزبور ، باید از زیرسازی پیشین مطمئن شد ، زیرا بر روی مصالح ضعیف مانند گچ یا گچ و خاک معمولی ، گچبری نمی‌کنند . اگر سطحی گچ‌گلی باشد ، ابتدا آن را تراشیدن به آجر می‌تراشند و سپس آن را زیرسازی می‌کنند . اگر کاری به صورت چندگچه باشد ، با کوبیدن میخ در ملات‌آجرها ، لایه‌های مزبور را گیردار و سپس سطح فوق را کرم‌بندی و شمشه‌گیری می‌کنند . در این مرحله ، در صورت نیاز ، از گچ و خاک تیزون ، یعنی ترکیبی که دارای گچ بیشتری است ، استفاده می‌شود .



تصویر ۴-

جزئیات گچ‌بری بر روی دیوار ایوان شمالی

تصویر ۵-

جزئیات گچ‌بری بر روی دیوار و سقف در

ایوان شاه نشین



تصویر ۵



تصویر ۴

گچ‌بری : گچبری ، زیرسازی مخصوصی دارد که استخوان‌بندی نیز خوانده می‌شود زیرا سطح نهایی بخشی که گچبری خواهد شد باید هم‌بسیار محکم باشد و هم مقداری ناهمواری در آن ایجاد گردد تا گچ در مرحله بعد روی آن به خوبی بچسبد .

پس از استخوان بندی نوبت به بوم سازی می رسد که گچ عسلی یعنی گچ مایه سفید را روی لایه قبلی به ضخامت دوتا سه میلی متر می کشند. گچ عسلی به قدری محکم و سفت است که حتی ابزار گچبری بر روی آن به سادگی اثر نمی گذارد، و خاصیت آن اینست که در اثر شروع کار مرحله بعد که با گچ مرطوب آغاز می گردد، خراب نمی شود. پس از آن گچ "اومده" روی کار کشیده می شود. ضخامت این لایه بر روی سطح مورد نظر از نیم سانتی متر کمتر نیست و حتی بنا به ضرورت گاهی ممکن است به ده سانتی متر نیز برسد. سپس طرح مورد نظر را روی گچ "اومده" منتقل و ترسیم می کنند، برای این منظور، طرح را بر روی کاغذ ترسیم و به کمک سوزن آن را سوراخ می کنند و توسط گرد ذغال یا لاجورد موجود در پارچه ای نازک، به نام کهنه گرده، طرح را به روی گچ انتقال می دهند.

پس از انتقال طرح، بریدن گچ آغاز می شود که آن را مرحله "دم برزدن" می گویند، زیرا با ابزاری موسوم به "دم بر" این کار انجام می شود و سطوح فاقد نقش را خالی و گود می کنند. اگر کاری که با گچ باشد مرحله بعد، مرحله زیر و رو کردن نقش است که در طی آن، طرح شکل می گیرد و برخی از سطوحی که با یخچال مت کمتری داشته باشند توسط ابزاری موسوم به بوم، ساییده می شوند. در این مرحله بوم یا زمینه کا مشخص می گردد. سپس نوبت ترکیب کردن، یعنی تناسب و شکل دادن به طرح است. بعد از آن، مرحله آب خور زدن، یعنی روسازی و ساختن کردن است که مرحله شفاف و صاف و زنده کردن طرح است و جزئیات بیشتری از طرح، مانند خطوط و نقوش و رگه های ریز روی کا را ایجاد می شود و به اصطلاح معمول گچبری را زنده می کند. در پایان، زمان بوم پاک کردن فرا می رسد که در آن به وسیله بوم خوار،

بخشهای اضافی و زائده ها حذف و پاک می شوند.

● وسایل گچبری

ماله از کار در آمده: نوعی ماله که از ماله های بنایی ظریف تر و کوچکتر است و به وسیله آن گچ "اومده" را روی بوم می اندازند. در کارهای دو گچه نیز از آن استفاده می شود.

پرکار: وسیله ای فلزی شبیه به پرگار معمولی است، و برای رسم دایره، برخی اندازه گیری ها و انتقال اندازه ها کاربرد دارد. دم بر: وسیله ای شبیه چاقوست که برای بریدن گچ و شکل دادن طرح اولیه مورد استفاده قرار می گیرد. برخی از انواع آن دارای دوسر است.

قلمهای قاشقی و نقالی: قلمهایی است که یک سر آن بوم و سردیگر آن دارای نوک قاشقی است و انتهای آن باریک شده و پیچی دارد. بوم خوار: ابزاری است که در سر آن بوم و دارای اندازه های متفاوت است و توسط آن بوم را پاک یا سطوحی که با یخچال مت کمتری داشته باشند توسط ابزاری موسوم به بوم، ساییده می شوند. در این مرحله بوم یا زمینه کا مشخص می گردد. سپس نوبت ترکیب کردن، یعنی تناسب و شکل دادن به طرح است. بعد از آن، مرحله آب خور زدن، یعنی روسازی و ساختن کردن است که مرحله شفاف و صاف و زنده کردن طرح است و جزئیات بیشتری از طرح، مانند خطوط و نقوش و رگه های ریز روی کا را ایجاد می شود و به اصطلاح معمول گچبری را زنده می کند. در پایان، زمان بوم پاک کردن فرا می رسد که در آن به وسیله بوم خوار،

● انواع گچ

گچ اومده (آمده): گچی است که نسبت گچ آن به آب کم است و در گچبری مورد استفاده قرار می گیرد. گچ بوم: گچی که اندکی از گچ اومده غلیظ تر یعنی مقدار گچی آن بیشتر است.

گج عسلی : گچی که از گج بوم غلیظ تر است .

گج دستی : یا گج ریخته ، گچی است که آب آن نسبت به گج خیلی کم است و در دست باقی می مانده و برای قسمتهای محکم گچکاری و گچبری به کار می رود .

گج کشته : گچی که در اثر برهم زدن یا رقیق کردن زیاد ، به تنهایی سفت نخواهد شد و برای گچبری مناسب نیست .

گج کشته و زنده : از مخلوط آب و گج الکی خشک و مقداری گج کشته به دست می آید ، و برای ترمیم و لکه گیری سطوح گچبری شده مورد استفاده قرار می گیرد .

● اصطلاحات گچبری

ابزار : تقسیمات به وجود آمده و لایه و تعیین سطوحی که با یدروی آن گچبری شود .

استخوان بندی : زیرسازی برای گج بوم یا زمینه ، با کشیدن یک لایه گج که ضخامت آن متناسب با سطح تزیین شده باشد .

بوتو گچبری : پوشاندن یک سطح را به طور کامل با گچبری ، بوتو گچبری گویند .

بوم : زمینه ای که گچبری روی آن انجام می شود .

پا دور : سطح حدفاصل گیلویی و سقف در پوشهای ضربی یا آهنگ .

ترکیب کردن : شکل دادن به گج .
تیزون تر کردن : اضافه تر کردن مقدار گج در ترکیب گج و خاک .

جرسازي : یک تک بته ، گچبری به صورت منفرد در یک سطح .

چارک : نقشی که نسبت به محوری قرینه کار شده باشد و محور مزبور سه مرتبه و نقش چهار

مرتبه تکرار شود .

چرمه کردن : کپی کردن .

دم برزدن : بیرون آوردن اضافه های طرح از اطراف آن .

دو گچه : اضافه کردن یک لایه گج در سطوحی که با ید ضخامت بیشتری داشته باشد .

زیر و رو کردن : مرحله بعد از دم برزدن و طی آن طرح به شکل نهایی خود نزدیک می شود .

ساختمان کردن : آب خوردن ، روسازی کردن و زنده کردن طرح .

سوزن کردن : پس از کشیدن نصف یک طرح متقارن بر روی کاغذ ، خطوط طرح را برای تکرار آن روی کاغذ و سپس انتقال بر روی گج ، با فاصله های اندک سوزن می زنند .

شکل بندی : تکرار و برگشتن یک شکل در یک سطح یا تکرار یک حرکت در یک صفحه است . این حرکت با خطوطی که اطراف آن را هما نند قاب فرا گرفته محصور می شود .

کرم بندی : تراز کردن سطحی که روی آن گچبری انجام می شود .

گج اندازی : انداختن گج او مده بر روی دیوار برای گچبری .

گج او مده : گج مورد استفاده در گچبری .
گیلویی : سطح و حاشیه ای منحنی شکل واقع در سطحی که بین دیوار و سقف پذیر می آید و بخشی از آن روی دیوار و بخش دیگر روی سقف است .
نقشما یه : عنصر عمده موجود در یک نقش و در مواردی در گچبری ، عنصر و نقش اتصال دهنده دو طرح .

ویس : بیضی گچبری شده در وسط سقف .
یک گچه : سطح گچبری ای که دارای یک ضخامت است و با یک لایه گج ، گچبری صورت پذیرفته است .