

The Influential Factors on the Enhancement of Social Interactions in Socially Mixed Housings; The Case of Yazd's Kavir Neighbourhood

Parnia Azini

M.Sc. in Architecture, College of Architecture and Environmental Design, Kent State University, Ohio, USA

Seyed-Abbas Yazdanfar, PhD.*

Associate Professor, School of Architecture & Environmental Design, Iran University of Science & Technology, Tehran, Iran

Saeid Norouzian-Maleki, PhD.

Associate Professor, Faculty of Architecture and Urban Planning, Shahid Beheshti University, Tehran, Iran

Received: August 13, 2021

Accepted: January 7, 2023

(Pages: 81-104)

Parnia Azini, Seyed-Abbas Yazdanfar, Saeid Norouzian-Maleki, 2025. The Influential Factors on the Enhancement of Social Interactions in Socially Mixed Housings; The Case of Yazd's Kavir Neighbourhood. *Soffeh* 35 (1): 81-104

DOI: [10.48308/soffeh.2023.223184.1068](https://doi.org/10.48308/soffeh.2023.223184.1068)

Abstract:

Background and objectives: Since the late 20th century, the new urban design policies in developed countries have shifted towards the implementation of social mixing and the development of mixed-income housing, to address problems associated with the concentration of disadvantaged people in social housings, such as high crime rates, and anti-social behaviour. However, the recurring problem of social mixing

Keywords:

Housing, Socially mixed housing, Mixed-income housing, Social interaction



SOFFEH

Soffeh Journal, Shahid Beheshti University, Vol. 35, Issue 1, No. 108, 2025  ISSN: 1683-870X

*. Copyright: © 2024 by the authors. Submitted for possible open access publication under the terms and conditions of the Creative Commons Attribution (CC BY) license (<https://creativecommons.org/licenses/by/4.0/>).

*. Corresponding Author Email Address: yazdanfar@iust.ac.ir

<http://dx.doi.org/10.48308/soffeh.2023.223184.1068>

policies has been limited social interaction across social classes or income levels; and hence the failure of the deprived people to benefit from such interactions. The aim of this study is to identify the factors affecting the enhancement of social interactions between different social classes in socially mixed developments.

Materials and Methods: A mixed research method has been adopted in this study, including data collection through library studies, and a survey method to test the research hypothesis. Yazd's Kavir Neighbourhood in Iran was selected as the study case, with all its features examined in relation to their impacts on social interaction. 37 out of 52 residential units were selected using a simple randomisation procedure, and the samples were provided with a self-administered questionnaire. In the next step, data analysis was performed with the SPSS, and the validity and reliability of the questionnaire were confirmed by experts, and Cronbach's alpha test ($\alpha = 0.82$).

Results and conclusion: After the data analysis, we found some individual characteristics of residents including gender, marriage and ownership status, religion, and the duration of residency to be significantly correlated with social interactions (type, scale, and homogenization). Moreover, a positive significant correlation was observed between social interactions and other variables including participation in management decisions and group activities ($p < 0.01$), spatial proximity ($p < 0.05$), community facilities, the sense of belonging, management policies, and regulations ($p < 0.1$). It was concluded that if the proposed income deciles and socio-demographic characteristics of residents in mixed-income housing are appropriately selected, it is bound to enhance the social interaction of a community to achieve balanced, viable, and sustainable development.

عوامل مؤثر بر افزایش تعاملات اجتماعی میان ساکنان در مسکن با رویکرد اختلاط اجتماعی موردپژوهی: مجتمع مسکونی همسایگی کویر یزد^۱

پرنیا آذینی^۲

سیدعباس یزدانفر^۳

سعید نوروزیان ملکی^۴

دانشیار دانشکده معماری و شهرسازی، دانشگاه شهید بهشتی،
تهران، ایران

دریافت: ۲۲ مرداد ۱۴۰۰

پذیرش: ۱۷ دی ۱۴۰۱

(صفحه ۸۱ - ۱۰۴)

دانشیار دانشکده معماری و شهرسازی، دانشگاه علم و صنعت ایران، تهران، ایران

پرنیا آذینی، سیدعباس یزدانفر، سعید نوروزیان ملکی. عوامل مؤثر بر افزایش تعاملات اجتماعی میان ساکنان در مسکن با رویکرد اختلاط اجتماعی؛ موردپژوهی: مجتمع مسکونی همسایگی کویر یزد. فصلنامه علمی پژوهشی معماری و شهرسازی صفحه ۳۵ (۱): ۸۱-۱۰۴. کلیدواژگان: مسکن، مسکن با رویکرد اختلاط اجتماعی، مسکن درآمد ترکیبی، تعاملات اجتماعی.

۱. این مقاله برگرفته از پایان نامه کارشناسی ارشد نگارنده اول است با عنوان «طراحی مجتمع مسکونی (مسکن درآمد ترکیبی) با رویکرد افزایش تعاملات اجتماعی»، که به راهنمایی نگارندگان دوم و سوم در دانشکده مهندسی معماری و شهرسازی دانشگاه علم و صنعت ایران در فروردین ماه سال ۱۳۹۹ ارائه و دفاع شده است.

۲. کارشناسی ارشد مهندسی معماری، دانشکده مهندسی معماری و شهرسازی، دانشگاه علم و صنعت ایران؛ و دانشجوی دانشکده معماری و طراحی محیطی، دانشگاه ایالتی کنت، اوهایو، ایالات متحده؛

pazini@kent.edu

۳. نویسنده مسئول؛

yazdanfar@iust.ac.ir

4. s_noruzian@sbu.ac.ir

چکیده

اهداف و پیشینه: از اواخر قرن بیستم به منظور برطرف کردن مشکلات مرتبط با متمرکز شدن افراد محروم در مسکن اجتماعی مانند سطح بالای جرم و رفتارهای ضد اجتماعی، سیاست‌های نوین طراحی شهری در کشورهای توسعه یافته به سمت ایجاد محلاتی با رویکرد اختلاط اجتماعی و ساخت مسکن درآمد ترکیبی (اختلاط درآمد) تغییر یافت. اما معضل همواره موجود، ناقص و محدود بودن تعاملات اجتماعی بین گروه‌هایی از طبقات مختلف اجتماعی و اقتصادی در چنین مسکن‌هایی است و افراد محروم نتوانسته‌اند از مزایای چنین تعاملاتی بهره ببرند. هدف در این پژوهش شناسایی عوامل مؤثر بر افزایش تعاملات اجتماعی بین اقشار مختلف در مسکن با رویکرد اختلاط اجتماعی است.

مواد و روش‌ها: روش مورد استفاده در این پژوهش ترکیبی است، از طریق مطالعات کتابخانه‌ای اطلاعات گردآوری و در ادامه به منظور آزمون فرضیه پژوهش، از روش پیمایشی استفاده شده است. جامعه آماری مورد مطالعه، ساکنان مجتمع مسکونی همسایگی کویر در شهر یزد است. ۳۷ واحد از ۵۲ واحد دارای سکنه این مجتمع با شیوه نمونه‌گیری تصادفی ساده انتخاب شد و پرسش‌نامه‌ای پژوهشگر ساخته

در اختیارشان قرار گرفت که روایی آن توسط اساتید و صاحب‌نظران و پایایی آن استفاده از آزمون آلفای کرونباخ تأیید شد ($\alpha = 0.82$). نتایج و جمع‌بندی: تحلیل داده‌های جمع‌آوری شده نشان می‌دهد که برخی از ویژگی‌های فردی ساکنان مانند جنسیت، وضعیت تأهل، مذهب، شیوه مالکیت مسکن، و مدت‌زمان اقامت در مجتمع با تعاملات اجتماعی (نوع، سطح مقیاس)، و هم‌سنخی تعاملات) روابط مثبت و معناداری دارند. همچنین بین مشارکت ساکنان در فعالیتهای جمعی و تصمیمات مدیریتی ($p < 0.01$)، مجاورت فضایی با اقشار مختلف ($p < 0.05$)، امکانات رفاهی مجتمع، احساس تعلق و قوانین مدیریتی ($p < 0.01$) با تعاملات اجتماعی همبستگی مثبت و معناداری وجود دارد. در نهایت اگر دهک‌های درآمدی پیشنهادی و مشخصات فردی و اجتماعی ساکنان در مسکن به‌طور متناسب انتخاب گردد، می‌تواند ارتقای تعاملات اجتماعی را در ساختاری کالبدی - اجتماعی برای رسیدن به توسعه‌ای موزون در پی داشته باشد.

۱. مقدمه

اگر داشتن سرپناه از اساسی‌ترین نیازهای آدمی برشمرده شود، بنابراین تأمین مسکن مناسب برای همه اقشار جامعه ضرورتی

ص ۸۱

فصلنامه علمی معماری و شهرسازی؛ سال سی و پنجم، بهار ۱۴۰۴، شماره ۱، پیاپی: ۱۰۸

*. Copyright: © 2024 by the authors. Submitted for possible open access publication under the terms and conditions of the Creative Commons Attribution (CC BY) license (<https://creativecommons.org/licenses/by/4.0/>).

*. Corresponding Author Email Address: yazdanfar@iust.ac.ir
<http://dx.doi.org/10.48308/soffeh.2023.223184.1068>



پرسش‌های تحقیق

۱. عوامل مؤثر بر افزایش تعاملات اجتماعی در مجتمع‌های مسکونی چیست؟

۲. زندگی اقشار مختلف (از دیدگاه جایگاه اجتماعی - اقتصادی و تفاوت در ویژگی‌های فردی) در مسکن‌هایی با رویکرد اختلاط اجتماعی چگونه می‌تواند منجر به افزایش تعاملات این افراد با یکدیگر گردد؟

۳. تا چه میزان عوامل مؤثر یادشده و ویژگی‌های شخصی افراد (مانند جنسیت، سن، شیوه مالکیت مسکن، درآمد، و ...) می‌تواند بر تعاملات آنان اثر بگذارد؟

۵. نک: حسن احمدی و مستوره قلی‌پور، «بررسی سیاست‌های مسکن اقشار کم‌درآمد در برنامه‌های توسعه ایران (برنامه دوم توسعه اجتماعی - اقتصادی و فرهنگی جمهوری اسلامی ایران)»، مجموعه مقالات همایش ملی معماری و شهرسازی ایرانی - اسلامی، رشت: دانشگاه پیام نور استان گیلان، ۱۳۹۴.

6. Public / Social Housing

۷. نک: پریا خسروی، «خانه‌هایی برای همه، طراحی مجموعه همسایگی با هدف اقشار کم‌درآمد و رویکرد اختلاط اجتماعی در محله پشت باغ یزد»، پایان‌نامه کارشناسی ارشد، دانشگاه علم و صنعت ایران، تهران، ۱۳۹۶.

۸. سیدجمال‌الدین صمصام شریعت و اصغر ضرابی، درآمدی بر مسکن اجتماعی در بافت‌های فرسوده شهری (تهران: آراد، ۱۳۹۶)، ۵۱-۵۰.

9. Subsidized Housing

10. D.K. Levy, et al., "Mixed-income Living: Anticipated and Realized Benefits for Low-Income Households", *Cityscape*, vol. 15, no. 2 (2013): 16.

11. Social Mix

12. Poverty Concentration

۱۳. نک: پریا خسروی، «خانه‌هایی برای همه، طراحی مجموعه همسایگی با هدف اقشار کم‌درآمد و رویکرد اختلاط اجتماعی در محله پشت باغ یزد».

انکارناپذیر جلوه می‌کند. اما نباید از نظر دور داشت که بسیاری از اقشار کم‌درآمد در رفع این نیاز حیاتی خود ناتوانند.^۵ از اواخر قرن ۱۹ و مدتی پس از آن، به‌خصوص بعد از جنگ جهانی اول، دولت‌ها با ساخت خانه و یا انجام طرح‌های حمایتی در دنیا با نام مسکن اجتماعی^۶، سعی در حل این معضل داشته‌اند. سیاست ساخت مسکن اجتماعی عموماً در کشورهای پیشرفته جهان از سال ۱۹۴۵ به‌مدت سه دهه ادامه یافت و طی سال‌های ۱۹۶۵-۱۹۷۵ به اوج خود رسید،^۷ اما پس از آن با رفع نسبی کمبود مسکن در اغلب کشورهای صنعتی، سهم مسکن‌سازی اجتماعی کاهش یافت و حمایت‌های دولتی در جهت گسترش سکونت ملکی سوق داده شد.^۸ در اواخر قرن ۲۰، پس از دهه‌ها استفاده از مسکن اجتماعی و دیگر اشکال مسکن یارانه‌ای^۹، به‌منظور پناه دادن به فقرا، محققان نشان دادند که این نوع از مسکن به‌دلیل زندگی خانواده‌های کم‌درآمد در مناطق بسیار فقیر، چه از نظر فقر مالی و چه فقر منابع، منجر به تمرکز فقر و کاهش فرصت زندگی برای کودکان و بزرگسالان می‌شود که نتیجه آن ایجاد محله‌های شهری با بافت فرسوده است.^{۱۰} از این‌رو از سال ۱۹۹۰ بسیاری از دولت‌ها در کشورهای توسعه‌یافته از دوران ساخت مسکن مختص اقشار کم‌درآمد گذر کردند و در فکر توسعه مجدد مسکن اجتماعی با رویکرد اختلاط اجتماعی^{۱۱}، برای اصلاح تمرکز فقر^{۱۲}، آسیب‌ها، و پیامدهای اجتماعی، و افت کیفیت زندگی در این مکان‌ها هستند،^{۱۳} اما مسئله همواره مهم این بوده است که تعاملات اجتماعی در چنین مسکن‌هایی بین گروه‌هایی از طبقات مختلف اجتماعی و اقتصادی اندک و محدود است و به‌تعبیری ساکنان تمایل به برقراری ارتباط با افراد با سطح اجتماعی - اقتصادی متفاوت از خود را ندارند^{۱۴} که این برخلاف اهداف اختلاط اجتماعی است. جدایی‌زدایی اقتصادی^{۱۵}، با رویکرد اختلاط اجتماعی و جلوگیری از افتراق مسکن^{۱۶} با عرضه راهبردهایی مانند مسکن درآمد ترکیبی^{۱۷} یا اختلاط در شیوه مالکیت مسکن^{۱۸} نباید تنها یک واقعیت فضایی قلمداد شود و صورت گیرد، بلکه باید منجر به ادغام و یکپارچگی اجتماعی^{۱۹} خانواده‌های کم‌درآمد و طبقه متوسط یا مرفه‌تر گردد و تعامل اجتماعی بین این افراد را افزایش بخشد تا ساکنان کم‌درآمد بتوانند از مزایای زندگی در کنار اقشار دیگر بهره ببرند.^{۲۰}

در ایران نیز یکی از مؤثرترین سیاست‌ها در زمینه تأمین مسکن اقشار

۱۴. نک: اسماعیل ضرغامی و همکاران، «ایجاد چارچوب نظری طراحی مبتنی بر تئوری هویت پایدار اجتماعی مجتمع مسکونی برای ساکنان با طبقات مختلف اجتماعی - اقتصادی»، معماری و شهرسازی پایدار، دوره ۵، ش. ۲ (پاییز و زمستان ۱۳۹۶): ۱-۱۴.

15. Economic Desegregation
16. Housing Segregation
17. Mixed-Income Housing
18. Mixed-Tenure Housing
19. Social Integration
20. Schwartz and Tajbakhsh, "Mixed-Income Housing: Unanswered Questions", *Cityscape*, vol. 3, no. 2 (1997): 74.

۲۱. مروارید ملک محمدی، «مسکن اجتماعی با رویکرد ارتقای سرزندگی محیط»، پایان نامه کارشناسی ارشد. تهران: دانشگاه علم و صنعت ایران، ۱۳۹۴، ۳۱.

۲۲. سعید ضرغامی و جمیله توکلی نیا، «آسیب شناسی برنامه های ملی پنجم و ششم توسعه اقتصادی، اجتماعی و فرهنگی کشور در زمینه تأمین مسکن گروه های کم درآمد شهری»، مجله مطالعات ساختار و عملکرد شهری، دوره ۵، ش. ۱۶ (پاییز ۱۳۹۷): ۶۰.

۲۳. نک: ضرغامی و همکاران، «ایجاد چارچوب نظری طراحی مبتنی بر تئوری هویت پایدار اجتماعی مجتمع مسکونی برای ساکنان با طبقات مختلف اجتماعی - اقتصادی»، ۱-۱۴.

جهانی دوم دوباره در مباحث عدالت اجتماعی و تساوی گرایانه در بریتانیا طرح گردید.^{۲۷} از دهه ۱۹۷۰ چندین کشور غربی با استفاده از تخریب گزینشی مسکن اجتماعی و توسعه میان افزای خانه های مسکونی با مالک شخصی، برنامه های اختلاط اجتماعی را پیاده کرده اند تا از تمرکز مسکن اجتماعی در محلات محروم جلوگیری کنند. اما عمده برنامه های مدون و اجرا شده مربوط به این سیاست از دهه ۱۹۹۰ انجام شد؛^{۲۸} به طور مثال در کشور فرانسه همه مناطق که جمعیتی بیش از میزان تعیین شده داشته باشند، باید بر اساس قوانین حداقل ۲۰ تا ۲۵٪ واحدهای مسکونی خود را تا سال ۲۰۲۵ به مسکن اجتماعی اختصاص داده باشند تا از این طریق اختلاط در همه مناطق صورت گیرد.^{۲۹} در سایر کشورهای اروپایی نیز کوشیده اند تا راهبردهای مشابهی را اجرا کنند. ایالات متحده نیز راهبردهایی را از قبیل انتقال خانواده های کم درآمد به مناطق مرفه تر شهر، از طریق دادن کمک هزینه مالی به آنان، و جذب خانواده های مرفه تر به جوامع کم درآمد، از طریق ساخت مسکن با رویکرد اختلاط اجتماعی و درآمدی، در پیش گرفته است.^{۳۰}

به طور کلی اختلاط می تواند در دو سطح مختلف اتفاق افتد. در سطح اول، مکان ها می توانند از نظر نوع ساختمان، فرم یا ابعاد آن، کاربری بنا (تجاری، مسکونی، صنعتی، و ...)، ارزش آن در بازار، و سطوح اجاره با هم ترکیب شوند. در سطح دوم، مکان ها می توانند از نظر ویژگی های استفاده کنندگان از بنا مانند درآمد، شغل، شیوه مالکیت مسکن، ترکیب خانواده، سن، تراکم، نژاد، مذهب، و سبک زندگی با یکدیگر ترکیب شوند.^{۳۱} از نظر دانه بندی و ساختار کالبدی، اختلاط می تواند به دو شکل صورت پذیرد: اختلاط اقشار مختلف در یک طبقه از ساختمان، یا در داخل یک ساختمان؛ اجرای هر یک از این دو نوع اختلاط، به اتخاذ رویکرد خردی می انجامد که می تواند حداکثر تعامل بالقوه بین خانواده هایی با درآمد یا ویژگی های مختلف را ایجاد

کم درآمد، که از سال ۱۳۷۳ به بعد در برنامه دوم توسعه کشور برای کاهش مشکل مسکن به اجرا گذاشته شد، مسکن اجتماعی بود که سیاست های آن به سمت اعطای وام های خرید مسکن با پرداخت یارانه سود تسهیلات به قسمت تقاضا (اقشار خاص از قبیل معلمان، کارمندان دولت، و ...) گرایش یافت. در ادامه این سیاست ها در سال ۱۳۷۷ ایده طرح های مسکونی - استیجاری به مثابه روشی نوین برای تولید و عرضه واحدهای ارزان قیمت مطرح و اجرا گردید.^{۳۱} علت اصلی موفق نشدن این سیاست ها، برنامه ریزی از بالا و از طرف دولت و بدون مشارکت مردم برای حل مسئله مسکن بود. پس از این برنامه نیز سیاست هایی مانند مسکن مهر برای اقشار کم درآمد اجرا شد که به دلیل موقعیت مکانی آن در خارج از شهر منجر به محرومیت این افراد از فرصت های برابر گردید.^{۳۲} از آنجا که کشور ایران هنوز مانند بسیاری از کشورهای در حال توسعه جهان از مرحله ساخت مسکن مختص به اقشار کم درآمد گذر نکرده است، همچنین با توجه به اینکه در کشور ایران کمتر به تفاوت اجتماعی - اقتصادی توجه شده و در گذشته نیز به دلیل وجود هویت ایرانی - اسلامی چنین اختلاطی در محلات ایران وجود داشته است،^{۳۳} برنامه های اختلاط اجتماعی و درآمدی می توانند ایده هایی برای برنامه های آتی مسکن ایران باشند.

۱. مبانی نظری

۱.۱. اختلاط اجتماعی

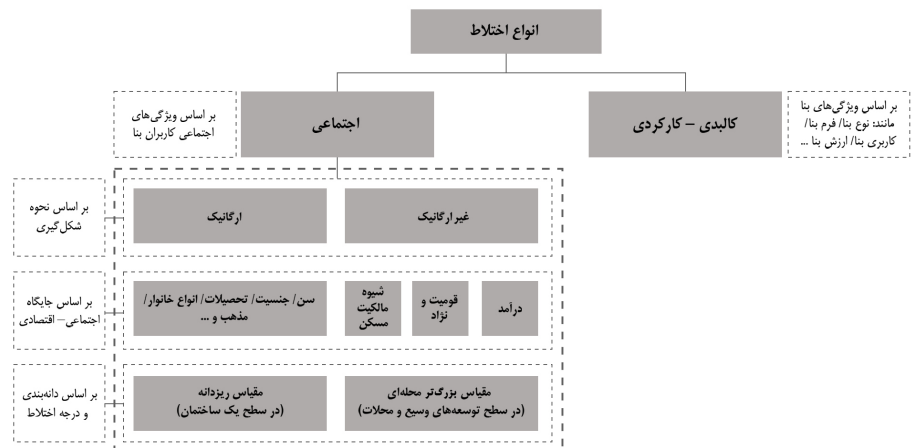
مفهوم اختلاط اجتماعی ابتدا در اواسط قرن نوزدهم در ایده های خیالی ارتباط بین طبقات مختلف اجتماعی در بریتانیا ظاهر شد (آرمان شهر)^{۳۴} و کاربرد آن در توسعه شهری^{۳۵}، به مثابه یک راهبرد برنامه ریزی در جوامع غربی، را می توان در اواخر قرن نوزدهم و جنبش باغ شهر یافت.^{۳۶} این موضوع پس از جنگ

24. K. Arthurson, *Social Mix and the City: Challenging the Mixed Communities Consensus in Housing and Urban Planning Policies* (Collingwood, Australia: CSIRO Publishing, 2012).
25. Urban Development
26. L. Christensen, "Fixing Disadvantaged Neighbourhoods through Social Mix (A promising potential or delusional deroute?)". LUND University, Department of Human Geography, 2018, 7.

ت. ۱. نمودار دسته‌بندی انواع اختلاط، تدوین: نگارندگان.

کند. همچنین اختلاط می‌تواند در مقیاس بزرگ‌تر محله‌ای رخ دهد. اختلاط گروه‌های مختلف از نظر طبقه اجتماعی و اقتصادی در ساختمان‌های مجزا یا محدوده‌های مختلف در یک محله، تمایز اجتماعی بیشتری بین گروه‌های مختلف ایجاد می‌کند.^{۳۳} اختلاط از نظر نحوه شکل‌گیری نیز به دو نوع «ارگانیک» و «غیرارگانیک» تقسیم می‌شود: نوع اول در طول زمان و به صورت طبیعی شکل می‌گیرد و نوع دوم در نتیجه مداخلات دولت و بازار و ایجاد عمدی توسعه‌هایی^{۳۴} با رویکرد اختلاط اجتماعی (اختلاط درآمدی، شیوه مالکیت مسکن، و ...) است.^{۳۴} (ت ۱).

همان‌طور که اشاره شد اختلاط اجتماعی یک رویکرد نوسازی شهری^{۳۵} است که به منظور برطرف کردن مشکلات مربوط به متمرکز شدن افراد محروم در مسکن عمومی^{۳۶} یا اجتماعی^{۳۷}، مانند سطح بالای جرم، بیکاری، رفتار ضداجتماعی، تهدید انگاشته شدن، و بدنام‌سازی افراد محروم^{۳۸}، و آموزش ضعیف، به کار گرفته شده است.^{۳۹} این رویکرد از دو جهت قابل تعریف است: اول چاره و درمانی برای مسئله محرومیت اجتماعی و تمرکز فقر در یک منطقه و ابزاری برای ارتقای مشمولیت اجتماعی^{۴۰} و تشکیل اجتماعات محلی^{۴۱} برای افراد



محروم است، و دیگر تمایل و توجهی است برای اعیان‌سازی^{۴۲} محلات شهری تحت حمایت دولت‌های نئولیبرال،^{۴۳} اما از آنجا که مفهومی مبهم است، اغلب به آن عبارات دقیق‌تر «اختلاط درآمد»^{۴۴} یا «مسکن درآمد ترکیبی»^{۴۵} نیز اطلاق می‌گردد، یا اختلاط در شیوه مالکیت مسکن^{۴۶} (مالک و مستأجر) توضیح داده می‌شود که در واقع دو شاخص قابل اندازه‌گیری هستند و در صورت تنوع و تفاوت می‌توانند منجر به اختلاط اجتماعی شوند.^{۴۶} در سیاست‌گذاری‌های اختلاط اجتماعی بر اهمیت ایجاد محلاتی با اختلاط درآمد، نژاد، و دیگر ویژگی‌های اجتماعی، به منظور ارتقای سرزندگی اجتماعی و سلامت و پایداری طولانی‌مدت تأکید می‌شود، این مهم با راهکارهای مختلف صورت می‌گیرد؛ به‌ویژه با اجتناب از همسانی مسکن (از نظر نوع و شیوه مالکیت) که منجر به ایجاد اجتماعی یکسان و در نتیجه کاهش فرصت‌های اجتماعی افراد ساکن در آن می‌شود،^{۴۷} همچنین طراحان با پیشنهاد سیاست‌هایی مانند تمهید مسکن درآمد ترکیبی، به از بین بردن افتراق و تقسیم‌بندی فضایی افراد با سطوح مختلف اجتماعی - اقتصادی کمک می‌کنند. آنان معتقدند که یکپارچگی فیزیکی^{۴۸} اقشار مختلف می‌تواند یکپارچگی اجتماعی آنان را نیز در پی داشته باشد.^{۴۹} اگرچه تعریف دقیقی از «مسکن درآمد ترکیبی» که همگان با آن موافق باشند، وجود ندارد، اما تعریف بروفی و اسمیت^{۵۰} عناصر کلیدی این راهبرد را در بر می‌گیرد و بسیاری از محققان از آن استفاده کرده‌اند. آنها «مسکن درآمد ترکیبی» را این‌گونه تعریف کرده‌اند:

تلاش عمدی برای ساخت و یا مالکیت یک توسعه چندخانوار^{۵۱} که شامل ترکیبی از گروه‌های مختلف درآمدی به‌منزله بخش اساسی برنامه‌های مالی و عملیاتی آن است. اخیراً در چشم‌انداز شهرسازی نوین بر نقش مثبت احتمالی اختلاط ابعاد مختلف برای ایجاد پویایی اقتصادی تأکید شده



یک محله با ترکیبی از ابعاد، انواع، و شیوه‌های مالکیت مختلف مسکن ممکن است بتواند از طریق تغییر در مراحل زندگی، ساختار خانواده، و تغییرات درآمد آنان، به نیازها و آرمان‌های متغیر افراد ساکن در آنها پاسخ دهند. بروملی و همکاران^{۶۷} به این نکته اشاره کردند که پایداری اجتماعی تنها با اختلاط افراد با ویژگی‌های مختلف حاصل نمی‌شود، بلکه با حصول اطمینان از تعاملات آنان با یکدیگر محقق می‌گردد. همچنین در مطالعه آنها اشاره شده است که اختلاط اجتماعی می‌تواند به‌طور بالقوه تعاملاتی منفی، به جای مثبت، بین ساکنان ایجاد کند. این ویژگی به این دلیل است که اختلاط گروه‌های بسیار متنوع ممکن است شبکه‌های اجتماعی موجود در مناطق محروم را تضعیف کند. بنابراین تعیین سطوح مناسب یا «آستانه اختلاط»، مقیاس اختلاط، و خصوصیات اجتماعی - اقتصادی و جمعیتی افراد جدیدی که وارد یک همسایگی می‌شوند، بسیار مهم است.

۲.۱. تعاملات اجتماعی

یکی از مهم‌ترین نیازهای انسان ارتباط و تعاملات به‌ویژه در سطح اجتماعی است. در دنیای مدرن امروز، به‌ویژه در شهرهای پرجمعیت، به‌دلایل مختلف، تعاملات اجتماعی کاهش یافته و این کاهش ارتباطات خصوصاً در روابط همسایگی بسیار چشمگیر بوده و علاوه بر اثرات مخرب فردی، باعث مشکلات اجتماعی نظیر کاهش حس سرزندگی، افزایش جرم‌خیزی، کاهش اعتماد اجتماعی، و کاهش سرمایه اجتماعی نیز می‌شود.^{۶۸} در تعریف تعاملات اجتماعی، لنگ^{۶۹} اشاره می‌کند که هرگاه عملی از شخصی سربرزد که با پاسخ از سوی فرد دیگر همراه باشد، در اصطلاح به این عمل متقابل دوطرفه «تعامل اجتماعی» گفته می‌شود.^{۷۰} در این روابط حداقل دو نفر یا بیشتر مشارکت دارند و شکل‌گیری آنها وابسته به انگیزش اجتماعی و پاسخ آن است.^{۷۱} تعاملات و روابط اجتماعی هم

است. به‌طور خاص، پیش‌بینی می‌شود که اختلاط کاربری اراضی یا ساختمان‌هایی با عمر متفاوت و یا اختلاط بر اساس ویژگی‌های اجتماعی - جمعیت‌شناختی ساکنان مانند درآمد یا نژاد و قومیت، می‌تواند عواقب مثبتی برای همسایگان و محلات در پی داشته باشد.^{۵۲} لوی و همکاران^{۵۳} در بررسی اهداف راهبرد اختلاط اجتماعی به سه مورد اشاره می‌کنند: ۱. کاهش فقر^{۵۵} (سودمند برای خانواده‌های کم‌درآمد)، ۲. عدم تفکیک^{۵۵} (اثرگذار بر محله‌های محروم و غیرمحروم که ممکن است منجر به شماری از مزایای پالاش‌ها برای ساکنان شود)، ۳. تجدید حیات یا به تعبیری احیای شهری^{۵۶} (ایجاد سرمایه‌گذاری برای محلات فقیرنشین).^{۵۷} جوزف و چاسکین^{۵۸} چهار مزیت بالقوه را برای ساکنان مسکن درآمد ترکیبی (مسکن با رویکرد اختلاط اجتماعی) برمی‌شمارند: «سرمایه اجتماعی»^{۵۹}، «کنترل اجتماعی»، «عرضه الگوهای رفتاری (هنجار اجتماعی)»^{۶۰}، و «نفوذ نیروهای سیاسی و بازار»^{۶۱}. آنها معتقدند افراد در مسکن مختص به اقشار کم‌درآمد ممکن است از محدودیت شبکه‌های اجتماعی رنج ببرند. زندگی در جامعه‌ای با هدف اختلاط اجتماعی می‌تواند فرصت‌های تعامل با افرادی که در شبکه‌های متنوع اجتماعی عضو هستند را افزایش دهد و خانوارهای کم‌درآمد ممکن است از چنین تعاملاتی سود ببرند. پاکین و همکاران^{۶۲} و ویل^{۶۳} پیش‌بینی می‌کنند که اختلاط قومی - نژادی^{۶۴} ساکنان و محلات اطراف بتواند نگرانی‌ها در مورد انزوای اجتماعی و تفکیک قومی - نژادی را کاهش دهد. ویل و شمس‌الدین^{۶۵} بیان می‌کنند که نژاد و قومیت ساکنان یکی از مهم‌ترین عوامل مؤثر در اختلاط اجتماعی است، به‌خصوص با توجه به ریشه‌های تاریخی محرومیت قومی - نژادی در مسکن اجتماعی. تانستل و فنتن^{۶۶} در پژوهش خود به روش‌های مشخصی اشاره می‌کنند که طبق آن جوامع مختلط می‌توانند پایدارتر از سایر جوامع باشند. آنان نشان می‌دهند که

27. Arthurson, *Social Mix and the City: Challenging the Mixed Communities Consensus in Housing and Urban Planning Policies*.

28. Christensen, "Fixing Disadvantaged Neighbourhoods through Social Mix (A promising potential or delusional deroute?)", 7-8.

۲۹. علی چگنی و کریم احمدی، «درس‌هایی از مسکن اجتماعی فرانسه و سازمان‌های مرتبط: بخش دوم»، فصلنامه اقتصاد مسکن، ش. ۵۹ (زمستان ۱۳۹۵): ۱۴۵.

30. M.L. Joseph, "Early Resident Experiences at a New Mixed-Income Development in Chicago", *Journal of Urban Affairs*, vol. 30, no. 3 (2008): 231.

31. R. Tunstall and A. Fenton, *In the Mix: A Review of Mixed Income, Mixed Tenure and Mixed Communities: What Do We Know* (London: Housing Corporation, Joseph Rowntree, 2006); V. Rosa, "Multiculturalism and Diversity in Urban Revitalization", *Journal of Critical Race Inquiry*, vol. 6, no. 1 (2019): 32-61.

32. L. Vale and S. Shamsuddin, "All Mixed Up: Making Sense of Mixed-Income Housing Developments", *Journal of the American Planning Association*, vol. 83, no. 1 (2017): 61.
33. Developments
34. A. Jamal and K. Shaw, "Why Do We Need Social Mix? Analysis of an Australian Inner-city Public Housing Estate Redevelopment". in *Housing Studies*, 2017.
35. Urban Renewal
36. Public Housing
37. Social Housing
38. Stigmatization
39. K. Arthurson, "Operationalising Social Mix: Spatial Scale, Lifestyle and Stigma as Mediating Points in Resident Interaction", *Journal of Urban Policy and Research*, vol. 28, no. 1 (2010): 49-63; T. Moreira de Souza, "Urban Regeneration and Tenure Mix: Exploring the Dynamics of Neighbour Interactions", *Housing Studies*, vol. 34, no. 9 (2019): 1521-1542.
40. Social Inclusion
41. Community Building
42. Gentrification

یک نیاز فطری و هم وسیله‌ای برای برآوردن نیازهای دیگر قلمداد می‌شود^{۷۲} و بر اساس مدل‌هایی که برای تعریف نیازهای انسانی طرح شده‌اند، از جمله مقیاس احساسات اصلی در رقابت و سلسله‌مراتب نیازهای انسانی، تعامل اجتماعی یکی از موارد مهم و ضروری برای رفع آن نیازهاست.^{۷۳} تعامل اجتماعی و وجود شبکه‌های اجتماعی همچنین تأمین‌کننده حمایت اجتماعی و عاملی حیاتی در شکل‌گیری ارزش‌ها، هویت افراد، و جامعه مدنی است.^{۷۴}

مسکن با رویکرد اختلاط اجتماعی معمولاً همزیستی خانواده‌های کم‌درآمد و خانواده‌های با درآمد بالاتر در یک محل را به ارمغان می‌آورد؛ این نزدیکی یا مجاورت فضایی^{۷۵} عاملی مهم در نظر گرفته می‌شود که بر تعاملات اجتماعی و انتظارات ساکنان تأثیر می‌گذارد. اما پژوهش‌های پس از اواخر دهه ۱۹۹۰ نشان داده است که تعاملات اجتماعی در این نوع از مسکن، در بهترین حالت، میان ساکنان از یک گروه (طبقه) اقتصادی - اجتماعی اتفاق می‌افتد^{۷۶} و تعاملات میان ساکنان گروه‌های مختلف سطحی و ناقص است. مطالعات اولیه بر روی تعاملات بین ساکنان در مسکن با رویکرد اختلاط اجتماعی یا درآمد ترکیبی نشان‌دهنده معاشرت‌های متداول و عادی است و هرگونه معاشرت طولانی‌تر در این مناطق محدود می‌شود.^{۷۷} بروفی و اسمیت^{۷۸} در مطالعه بر روی ۷ نمونه از چنین مسکن‌هایی متوجه شدند که بسیاری از مصاحبه‌شوندگان حتی نام همسایگان مجاور خود را نمی‌دانند و ساکنان سطح پایین یا بسیار پایینی از تعاملات را گزارش کرده‌اند. بروور^{۷۹} در مطالعه بر روی ۳ مورد، تعاملات اندکی را بین گروه‌های اقتصادی - اجتماعی مختلف و همچنین مالکین و مستأجران دریافته است. کلیت و همکاران^{۸۰} به همین ترتیب متوجه شدند ساکنانی که به مسکن درآمد ترکیبی نقل مکان می‌کنند، تعاملات اجتماعی خود را در میان رده‌های درآمدی مختلف

گسترش نمی‌دهند. اما در برخی از نمونه‌ها تعاملات مثبتی نیز، هرچند اندک، گزارش شده است. در مطالعه جوزف و چاسکین^{۸۱}، برخی از ساکنان اظهار کردند که از ساکنان دیگر، با زمینه‌های مختلف اقتصادی و اجتماعی، چیزهایی آموخته‌اند. ساکنان کم‌درآمد درباره امیدشان برای بیشتر درک شدن صحبت کرده‌اند و برخی از ساکنان با درآمد متوسط و بالا اظهار داشته‌اند که غلبه ساکنان کم‌درآمد بر مشکلاتشان را تحسین می‌کنند.

- عوامل مؤثر بر تعاملات اجتماعی: بریگز در دو نوشتار خود^{۸۲} با اشاره به تئوری جبرگرایی فیزیکی، معتقد است که عناصر طراحی، مانند فضاهای عمومی مشترک، مکان‌هایی برای نشستن و راهروها، لابی‌ها و ورودی‌های مشترک، می‌توانند منجر به افزایش تعاملات اجتماعی میان افراد مختلف در مسکن‌های با رویکرد اختلاط اجتماعی گردند. کلیت^{۸۳} شباهت در ویژگی‌های فردی (هم‌سنخی) را عاملی مؤثر در روابط همسایگان می‌داند. او اشاره می‌کند که اگر ارتباطی بین افراد با سطح اجتماعی - اقتصادی متفاوت شکل می‌گیرد، حتماً شباهتی در برخی از ویژگی‌ها مانند زبان، سطح تحصیلات، نژاد و قومیت، وضعیت تأهل، ساختار خانواده، و یا داشتن فرزند وجود دارد. وی همچنین ذکر می‌کند که مجاورت فضایی اقشار با درآمدهای مختلف می‌تواند نقشی کلیدی در برقراری ارتباط بین آنان داشته باشد، همچنین تحقیقات او نشان داده است که ساکنان همسایگان نزدیک به خود را بهتر می‌شناسند. بروور^{۸۴} قوانین مدیریتی نا عادلانه و دسترسی نابرابر به امکانات را عاملی مؤثر بر کاهش تعاملات اجتماعی می‌داند. او بیان می‌کند که اگر گروه‌های مختلف دسترسی برابر به امکانات نداشته باشند، محتمل است به جای استفاده از امکانات، به‌منزله فرصت‌هایی برای ایجاد اجتماع محلی، تبدیل به نشانه‌های فضایی فاصله طبقاتی بین طبقات اقتصادی - اجتماعی مختلف

43. Kathy Arthurson, et al., "What is the Meaning of 'Social Mix'? Shifting Perspectives in Planning and Implementing Public Housing Estate Redevelopment". *Australian Geographer*, vol. 46, no. 4 (2015): 491-505.

44. Income Mix

45. Tenure Mix

46. G. Galster, "Neighbourhood Social Mix as a Goal of Housing Policy: A Theoretical Analysis", *International Journal of Housing Policy*, vol. 7, no. 1 (2007): 19-43.; I. Levin, et al., "Creating mixed communities through housing policies: Global perspectives", *Journal of Urban Affairs*, vol. 44, no. 3 (2022): 291-304.

47. M. Kogan, "Planning for Socially-Mixed Housing in Paris: France and its Implications on Neighborhood Development", Columbia University, Urban Planning Department, 2013, 6.

48. Spatial Integration

۴۹. نک: ضرغامی و همکاران، «ایجاد چارچوب نظری طراحی مبتنی بر تئوری هویت پایدار اجتماعی مجتمع مسکونی برای ساکنان با طبقات مختلف اجتماعی - اقتصادی»، ۱-۱۴.

تیموری^{۹۱} در بررسی تأثیر فضاهای باز مجتمع‌های مسکونی بر افزایش تعاملات اجتماعی حاکی از آن است که عواملی همچون همگنی اجتماعی ساکنان و به‌کارگیری الگوهای طراحی به‌منظور ایجاد شرایط امن، جذاب، و راحت برای حضور خانواده‌ها در فضاهای باز مجتمع، تأثیر بسزایی در افزایش تعاملات اجتماعی همسایگان دارد. آنان همچنین توجه به نیازهای کودکان و سالمندان در طراحی مجتمع‌های مسکونی و فضاهای باز را از عوامل افزایش حضور افراد و ارتقای تعاملات می‌دانند. در پژوهش جک. ال. نسا و همکارش در مورد عوامل مختلف مؤثر بر تعاملات اجتماعی ساکنان در محله‌های مسکونی نشان داده شده است که مجموعه‌های چندعملکردی در مقابل مجموعه‌های تک‌عملکردی، مجموعه‌های دارای محوطه و فضای سبز، و همچنین خانواده‌های دارای فرزند نسبت به خانواده‌های بدون فرزند به‌مراتب ارتباطات همسایگی بیشتری دارند.^{۹۲} تبریزی و همکاران^{۹۳} در مطالعه‌ای دربارهٔ اثرات طراحی فضاهای شهری و معماری جمع‌گرا بر تعاملات اجتماعی دریافتند که وجود فضاهای جمعی از جمله فضاهای سبز، فضای ورزش، فضای بازی کودکان، کاربری‌های تجاری، لابی، پیاده‌راه، و همچنین نحوه طراحی با در نظر گرفتن فضاهای عمومی و نیمه‌عمومی سبب افزایش تعاملات اجتماعی می‌شود. محمدی و همکاران^{۹۴} در بررسی عوامل مؤثر بر تعاملات اجتماعی شهروندان آپارتمان‌نشین شهر شیراز نتیجه گرفتند که عوامل اجتماعی - فرهنگی از قبیل اعتماد اجتماعی و امنیت اجتماعی می‌تواند باعث افزایش تعاملات اجتماعی گردد. آنان همچنین نشان دادند که بین عواملی مانند امکانات مذهبی، رفاهی، رضایت از زندگی، حمایت اجتماعی، و سبک زندگی با تعاملات اجتماعی رابطه مثبت و معناداری هست. غفوریان و همکاران^{۹۵} به بازشناسی مؤلفه‌های پایداری اجتماعی مؤثر بر تعاملات اجتماعی در مجتمع‌های مسکونی

شوند. آرتورسن^{۸۵} عوامل کاهش تعاملات بین گروه‌های مختلف در مسکن درآمد ترکیبی در استرالیا را شناسایی کرده است:

۱. عوامل مربوط به «شیوه زندگی»، شامل تصمیم‌گیری ساکنان کم‌درآمد (و یارانه‌ای) برای برقراری و حفظ ارتباط قوی‌تر با جوامع پیشین خود و همچنین تفاوت‌های شیوه زندگی و برنامه‌های کاری آنان که زمان کمتری برای ایجاد روابط جدید باقی می‌گذارد؛

۲. عوامل «طراحی» شامل تفکیک فضایی ساکنان با توجه به درآمدشان در مسکن درآمد ترکیبی که فرصت برای تعاملات عمیق‌تر را کاهش می‌دهد؛

۳. درنهایت، «تهدید انگاشته شدن ساکنان کم‌درآمد» که تعاملات میان گروه‌های درآمدی مختلف را محدود می‌کند. در انگلستان برثرتون و همکاران^{۸۶} شیوه مالکیت مسکن را عاملی مؤثر بر تعاملات اجتماعی دانسته‌اند. آنان دریافتند ساکنانی که مالک یک خانه در مسکن با رویکرد اختلاط اجتماعی هستند، ساکنان واحدهای مسکن اجتماعی را همسایگان زیان‌رسان می‌شناسند و عمداً تعامل با آنان را به حداقل می‌رسانند. پاتیلو^{۸۷}، تاج^{۸۸}، و کپ و همکاران^{۸۹} نیز اشاره می‌کنند که گذشت زمان و افزایش شناخت ساکنان از یکدیگر می‌تواند موجب افزایش تعاملات اجتماعی گردد.

یزدانفر و همکاران^{۹۰} در پژوهشی پیرامون بررسی نقش فضاهای عمومی بر افزایش تعاملات اجتماعی در مجتمع‌های مسکونی نشان داده‌اند که هرچه کیفیت فضاهای عمومی در مجتمع‌های مسکونی بهتر باشد، زمینه برای انجام تعاملات اجتماعی در پی انجام فعالیت‌های جمعی از قبیل دیدار، گپ و گفتگو، و بازی و ورزش فراهم می‌شود. آنان همچنین کیفیت محیط کالبدی را برای جذب و افزایش حضور افراد وابسته به عواملی مانند تنوع و سازگاری کاربری‌ها، ایمنی، امنیت، تراکم، و ظرفیت مناسب دانسته‌اند. نتایج پژوهش یزدانی و

50. P.C. Brophy and R.N. Smith, "Mixed-income Housing: Factors for Success", *Cityscape*, vol. 3, no. 2 (1997): 3-31.

51. Multi-family Development
52. J.R. Hipp, et al., "Recipes for Neighborhood Development: A Machine Learning Approach toward Understanding the Impact of Mixing in Neighborhoods", *Landscape and Urban Planning*, vol. 164, no. 8 (2017): 1.

53. D.K. Levy, et al., "Mixed-income Living: Anticipated and Realized Benefits for Low-income Households", 18.

54. Poverty Alleviation
۵۵. افتراق (Desegregation)

56. Urban Revitalization
57. K. Dumlao, et al., "Effects from Living in Mixed-income Communities for Low-income Families". Metropolitan housing and communities center, urban institute, 2010.

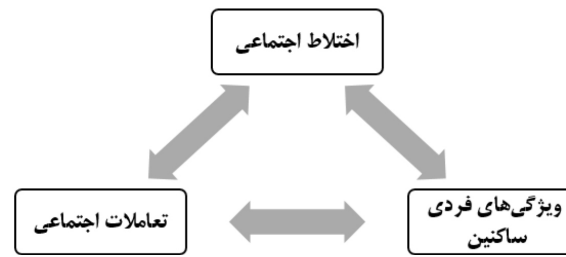
ت ۲ (بالا). مدل مفهومی پژوهش. جدول ۱ (پایین). دسته‌بندی شاخص‌های مؤثر بر تعاملات اجتماعی و فراوانی آنها در منابع مورد بررسی، تدوین: نگارندگان.

پرداختند. نتایج این پژوهش حاکی است که مؤلفه‌های مشارکت (مشارکت اجتماعی در فعالیت‌های گروهی و ...)، هویت، حس تعلق، و امنیت به ترتیب بیشترین تأثیر را بر افزایش تعاملات اجتماعی در بین ساکنان مجموعه‌های مسکونی دارند.

۲. مدل مفهومی و روش پژوهش

۲.۱. مدل مفهومی پژوهش

پژوهش حاضر با مدل مفهومی «ت ۲» منطبق است.



۲.۲. روش پژوهش

در ابتدا با استفاده از مطالعات کتابخانه‌ای و جستجو در میان کتب و مقالات منتشرشده و پایان‌نامه‌های مرتبط با موضوع تعاملات اجتماعی در مسکن‌هایی با رویکرد اختلاط اجتماعی (یا مسکن درآمد ترکیبی) و مجتمع‌های مسکونی، مؤلفه‌های

مؤثر بر تعاملات اجتماعی از بین منابع انگلیسی و فارسی استخراج گردید و بر اساس دیدگاه کارشناسان و صاحب‌نظران در ساختاری نظام‌مند و پنج‌بخشی قرار گرفت و فراوانی هر کدام مشخص گردید (جدول ۱ و ت ۳).

سپس مؤلفه‌هایی که در هر دسته فراوانی‌شان از میانگین آن دسته بیشتر بود انتخاب گردید تا با عنوان مهم‌ترین مؤلفه‌های مؤثر بر تعاملات اجتماعی معرفی گردد (جدول ۲). با وجود آنکه در کشورهای مختلف جهان نظیر ایالات متحده، کانادا، و استرالیا نمونه‌هایی از مسکن با رویکرد اختلاط اجتماعی طراحی شده است، ایران هنوز، مانند بسیاری از کشورهای در حال توسعه، از مرحله ساخت مسکن مختص به اقشار کم‌درآمد گذر نکرده است. همچنین، علی‌رغم پیگیری طراحی مسکن با رویکرد اختلاط اجتماعی در دولت یازدهم و دوازدهم، این ایده به صورت کامل پیاده نگردید. بنابراین در این پژوهش پس از مطالعات میدانی صورت‌گرفته، مجتمع مسکونی همسایگی کویر در بافت تاریخی شهر یزد (ت ۴)، که با هدف ایجاد مسکن برای اقشاری از طبقات مختلف اجتماعی و اقتصادی اجرا شده است، با عنوان نمونه مطالعاتی، به منظور سنجش میزان تعاملات اجتماعی بین اقشار مختلف آنجا (جامعه آماری) ارزیابی شد. این مجتمع در بافت تاریخی یزد در محله نظر کرده و خیابان سلمان است که سال‌ها به محله

مؤلفه	شاخص‌ها
ساختاری (۱۳)	ساختارهای اداره‌کننده و قوانین مدیریتی (۴) - قوانین مدیریتی برابر (دسترسی برابر به امکانات) (۶) - شیوه مالکیت مسکن (۳)
اجتماعی - فرهنگی (۲۹)	مشارکت اجتماعی (۵) - اعتماد اجتماعی (۲) - همه‌شمولی اجتماعی (۶) - کنترل اجتماعی (نظارت رسمی و غیررسمی) (۲) - همگنی (هم‌سنجی) اجتماعی (۶) - خلق رویدادهای اجتماعی (۳) - سبک زندگی (۳) - خدمات اجتماعی (۲)
معنایی - شناختی (۴۱)	احساس امنیت (۱) - احساس رضایت (۳) - حس تعلق به مکان و اجتماع محلی (۹) - آسایش روانی (۵) - سرزندگی (۴) - هویت فردی و اجتماعی (۳) - آگاهی از تفاوت‌ها (دیدگاه منفی و مثبت نسبت به همسایگان) (۲) - کیفیت فضایی (۳)
کالبدی - محیطی (۲۹)	طبیعت‌گرایی (فضای سبز) (۱۱) - آسایش اقلیمی (۲) - مجاورت فضایی اقشار مختلف (۶) - ایمنی (۳) - جذابیت بصری (۷)
کارکردی (۷۸)	اجتماع‌پذیری فضا (۶) - خوانایی و وضوح (۵) - دسترسی فیزیکی (۷) - انعطاف‌پذیری (۵) - سلسله‌مراتب فضایی (۲) - پیاده‌مداری (۴) - امکانات رفاهی (مذهبی، تفریحی، ورزشی، آموزشی، و ...) (۱۰) - اختلاط کاربری (تنوع و سازگاری فعالیت‌ها) (۶) - فضاهای عمومی مشترک (۲۱) - مبلمان شهری (۵) - حریم خصوصی و خلوت (۵) - قلمرو (۲)

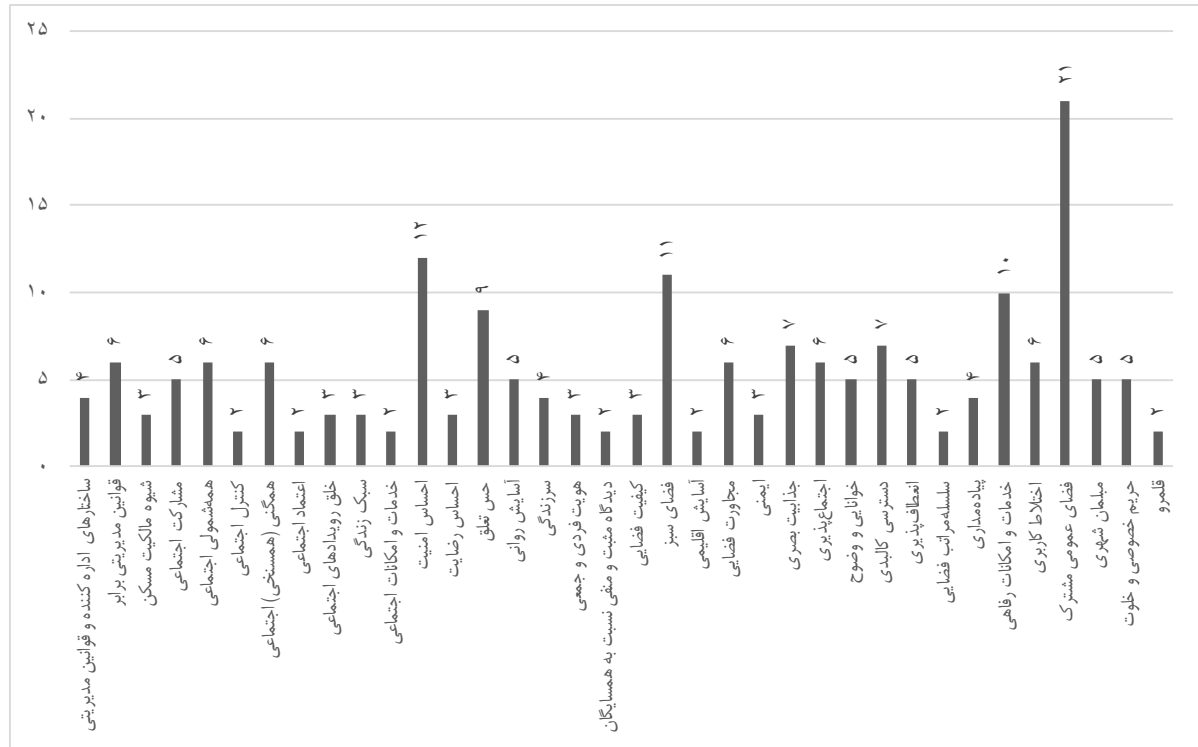
58. M.L. Joseph and R. Chaskin, "Contested Space: Design Principles and Regulatory Regimes in Mixed-Income Communities in Chicago", *ANNALS, AAPSS: Annals of the American Academy of Political and Social Science*, 660(1), (2015): 136-154.

59. Social Capital

60. Role Modeling

61. Political and Market Forces

62. S.J. Popkin. et al., *A Decade of HOPE VI: Research Findings and Policy Challenges* (Washington, DC: Urban Institute, 2004).



ت ۳ (بالا). نمودار فراوانی شاخص‌های مؤثر بر تعاملات اجتماعی، تدوین: نگارندگان.

جدول ۲ (پایین). مهم‌ترین شاخص‌های مؤثر بر تعاملات اجتماعی، تدوین: نگارندگان.

سه بخش تنظیم شده است: قسمت اول، سؤالات مرتبط با نوع تعاملات افراد (از دانستن نام همسایه‌ها تا مکالمه و رفت‌وآمد با آنها) است، قسمت دوم مربوط به سطح (مقیاس) تعاملات که مختص بررسی تأثیر مجاورت فضایی بر میزان تعاملات است و در آن میزان ارتباط ساکنان با همسایه‌های بلوک خودشان یا با ساکنان بخش‌های دیگر مجتمع و افراد خارج از مجتمع مقایسه

عرب‌نشین، به دلیل تجمع عرب‌ها در منطقه، مشهور بوده است. هدف از ساخت چنین پروژه‌ای در این منطقه، جذب یزدی‌های اصیل و قشر تحصیل‌کرده به بافت تاریخی و تبدیل آن به منطقه خوب و بااصالت و تاریخی پیشین و اختلاط بین اقشار مختلف این منطقه بوده است^{۶۶} (ت ۴).

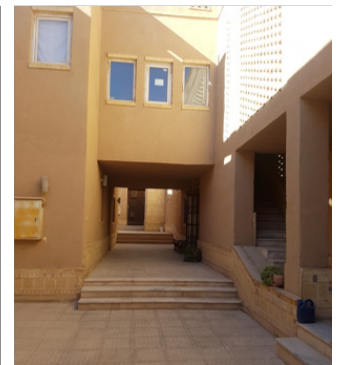
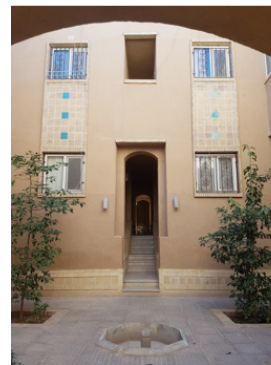
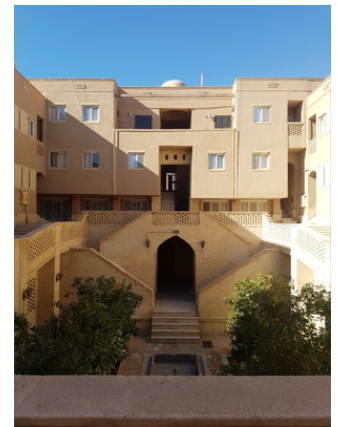
برای بررسی وضعیت روابط همسایگی و اختلاط اجتماعی در این مجتمع، پرسش‌نامه‌ای با سه بخش تنظیم گردید: بخش اول، سؤالات مرتبط با اطلاعات فردی ساکنان است که میزان تنوع ویژگی‌های فردی (مانند جنسیت، وضعیت تأهل، تحصیل، مذهب، سن، متوسط درآمد ماهانه، و ...) و همچنین در این بخش از مدت‌زمان اقامت در مجتمع و شیوه مالکیت مسکن ساکنان پرسش شده است. بخش دوم، گویه‌ها مرتبط با تعاملات بین ساکنان و روابط همسایگی است که خود در

مؤلفه	شاخص
ساختاری	قوانین مدیریتی برابر (دسترسی برابر به امکانات)
اجتماعی - فرهنگی	مشارکت اجتماعی / همه‌شمولی اجتماعی (پاسخ‌گویی به نیازهای گروه‌های مختلف) / هم‌سنجی اجتماعی
معنایی - شناختی	امنیت / حس تعلق به فرد و مکان
کالبدی - محیطی	طبیعت‌گرایی (فضای سبز) / مجاورت فضایی گروه‌های درآمدی مختلف (درجه ادغام فیزیکی) / جذابیت بصری
کارکردی	دسترسی کالبدی (کاهش فاصله عملکردی) / امکانات رفاهی (مذهبی، تفریحی، ورزشی، آموزشی و ...) / فضاهای عمومی مشترک

ت ۴. موقعیت مجتمع مسکونی کویر یزد و تصاویر آن، مأخذ تصویر موقعیت سایت: پریا خسروی، «خانه‌هایی برای همه، طراحی مجموعه همسایگی با هدف افشار کم‌درآمد و رویکرد اختلاط اجتماعی در محله پشت باغ یزد»، عکس‌ها: پرنیا آذینی.

می‌شود، و قسمت سوم نیز مربوط به هم‌سنخی تعاملات است که سؤال از تأثیر اختلاط اجتماعی بر تعاملات است و اینکه آیا ساکنان بیشتر با افراد مشابه خود (از نظر ویژگی‌های اجتماعی و اقتصادی) ارتباط برقرار می‌کنند یا با افرادی که جایگاه اجتماعی - اقتصادی‌شان (مانند مذهب، متوسط درآمد، و ...) متفاوت است. در بخش سوم (با سؤالاتی که از ادبیات مرتبط با موضوع استخراج و دسته‌بندی گردید) میزان رضایت ساکنان از عوامل مؤثر بر تعاملات اجتماعی بررسی می‌شود.

حال برای انجام پژوهش، پرسش‌نامه پژوهشگر ساخته‌ای بین ساکنان ۳۷ واحد از مجتمع همسایگی کویر یزد، که به‌صورت نمونه‌گیری تصادفی از ساکنان ۶۱ واحد مسکونی



(بدون احتساب ۹ واحد خالی) انتخاب شده‌اند، توزیع گردید. در راستای کمی کردن و سهولت تجزیه و تحلیل داده‌ها از طیف لیکرت از «خیلی زیاد» تا «خیلی کم» استفاده گردید. در ارزیابی میانگین دسته‌ها، اعداد «۱-۱/۸ خیلی کم»، «۱/۸-۲/۶ کم»، «۲/۶-۳/۴ متوسط»، «۳/۴-۴/۲ زیاد»، و «۴/۲-۵ خیلی زیاد» را نمایندگی می‌کنند. سپس داده‌های گردآوری شده با استفاده از نرم‌افزار SPSS و آزمون‌های همبستگی تجزیه و تحلیل شد.

۳. یافته‌ها

تعداد کل پاسخ‌دهندگان ۳۷ نفر بود که اطلاعات فردی آنان در «جدول ۳» آورده شده است. این اطلاعات به‌منظور بررسی میزان و سطح اختلاط اجتماعی در مجتمع جمع‌آوری شده‌اند. ۵۶/۸٪ از مشارکت‌کنندگان در پژوهش زن بوده‌اند و اکثریت نیز (۸۶/۵٪) متأهل هستند. توزیع فراوانی سن پاسخ‌دهندگان نشان می‌دهد که تقریباً نیمی از آنان (۴۵/۹٪)، بین ۳۱ تا ۴۰ سال سن دارند. از مهم‌ترین ملاک‌های اختلاط اجتماعی در این مجتمع اختلاط مذاهب است که بررسی توزیع فراوانی آنان زرتشتی هستند. همچنین شیوه مالکیت مسکن نیز در این مجتمع متفاوت است، اما بیشترین درصد فراوانی (۸۱/۸٪) متعلق به مالکین است. بررسی متوسط درآمد ماهانه خانوار نشان می‌دهد که اختلاط در این مجتمع بین دهک‌های درآمدی اول تا چهارم رخ داده است و بیشترین درصد فراوانی (۴۵/۹٪) نیز متعلق به دهک دوم با میانگین درآمد ماهانه بین ۱/۹-۳ میلیون تومان است.

همچنین به‌منظور درک بهتر از شرایط اقتصادی ساکنان، لازم به ذکر است که این پژوهش در پاییز سال ۱۳۹۸ انجام شد و تقسیم‌بندی دهک‌های درآمدی بر اساس شرایط آن زمان صورت گرفته است.

63. L.J. Vale, *Purging the Poorest: Public Housing and the Design Politics of twice-Cleared Communities* (Chicago, IL: University of Chicago Press, 2013).

ارتباط بیشتری برقرار می‌کند. توزیع فراوانی گویه‌های مرتبط با «هم‌سنخی تعاملات» نشان می‌دهد که ۳۷/۸٪ از پاسخ‌دهندگان ارتباط با یک یا دو نفر از افرادی که با خودشان از نظر جایگاه اقتصادی و اجتماعی متفاوت هستند را گزارش داده‌اند. اما در مجموع تحلیل گویه‌ها مشخص می‌کند که تعامل با افراد متفاوت از نظر اجتماعی و اقتصادی با میانگین ۲/۸۴

تحلیل داده‌های مربوط به نوع، سطح، و هم‌سنخی تعاملات (جدول ۴) نشان می‌دهد که در بخش «نوع تعاملات»، با توجه به میانگین مربوط به هر گویه، شناخت کافی برای رفت‌وآمد با همسایگان کمتر از دو نوع دیگر تعاملات گزارش شده است. ۴۳/۲٪ از همسایگان با هیچ‌یک از ساکنان رفت‌وآمد ندارند و ۲۹/۷٪ از آنان نیز تنها با یک یا دو نفر از همسایگان خود رفت‌وآمد می‌کنند. بررسی‌های میدانی و مصاحبه با ساکنان نیز نشان داد که بیشتر رفت‌وآمدها مربوط به ساکنان قدیمی مجتمع است. توزیع فراوانی گویه‌های بخش «سطح تعاملات» نشان می‌دهد که ۳۷/۸٪ از پاسخ‌دهندگان با ۳ تا ۵ نفر از ساکنانی که مجاورت فضایی بیشتری با آنان دارند و در یک طبقه یا بلوک هستند، ارتباط دارند. تحلیل وزنی گویه‌ها نیز نشان می‌دهد بیشترین میانگین مربوط به تعامل با افرادی است که در نزدیکی پاسخ‌دهندگان (در طبقه یا بلوک خودشان) زندگی می‌کنند و تعامل با افرادی که در خارج از مجتمع هستند با توجه به میانگین آن «کم» گزارش شده است. بررسی این بخش نشان می‌دهد که بین مجاورت فضایی و تعاملات ارتباط مستقیمی وجود دارد و افراد با همسایگان نزدیک‌تر

متغیر	سطوح متغیر	تعداد پاسخ‌دهندگان	درصد فراوانی	متغیر	سطوح متغیر	تعداد پاسخ‌دهندگان	درصد فراوانی
جنسیت	زن	۲۱	۵۶/۸	مذهب	مسلمان	۲۸	۷۵/۷
	مرد	۱۶	۴۳/۲		زرتشتی	۹	۲۴/۳
سن	زیر ۲۰ سال	۲	۵/۴	متوسط درآمد ماهانه خانوار	کمتر از ۱/۹ میلیون تومان	۷	۱۸/۹
	۲۱ تا ۳۰ سال	۳	۸/۱		۱/۹ - ۳ میلیون تومان	۱۷	۴۵/۹
	۳۱ تا ۴۰ سال	۱۷	۴۵/۹		۳ - ۴/۵ میلیون تومان	۱۰	۲۷
	۴۱ تا ۵۰ سال	۱۱	۲۹/۷		۴/۵ - ۶ میلیون تومان	۳	۸/۱
	۵۱ تا ۶۰ سال	۴	۱۰/۸	بیش از ۶ میلیون تومان	۰	۰	
وضعیت تاهل	مجرد	۵	۱۳/۵	مالک مستأجر	مالک	۳۰	۸۱/۸
	متاهل	۳۲	۸۶/۵		مستأجر	۷	۱۸/۹
وضعیت تحصیلی	زیر دیپلم	۵	۱۳/۵	مدت‌زمان اقامت در مجتمع	کمتر از ۱ سال	۳	۸/۱
	دیپلم	۱۴	۳۷/۸		۱ تا ۳ سال	۸	۲۱/۶
	کاردانی	۱	۲/۷		۴ تا ۶ سال	۱۴	۳۷/۸
	کارشناسی	۱۶	۴۳/۲		۷ تا ۹ سال	۱۰	۲۷
	کارشناسی ارشد	۱	۲/۷	بیش از ۹ سال	۲	۵/۴	

نوع تعاملات	هیچ‌کس		۱ یا ۲ نفر		۳ تا ۵ نفر		۵ تا ۱۰ نفر		بیش از ۱۰ نفر		میانگین انحراف معیار
	%	n	%	n	%	n	%	n	%	n	
نوع تعاملات	۰	۰	۱۳/۵	۵	۲۷	۱۰	۱۸/۹	۷	۴۰/۵	۱۵	۳/۸۶
	۰	۰	۱۶/۲	۶	۲۷	۱۰	۲۴/۳	۹	۳۲/۴	۱۲	۳/۷۳
	۱۶	۴۳/۲	۲۹/۷	۱۱	۱۳/۵	۵	۸/۱	۳	۵/۴	۲	۲/۰۳
سطح (مقیاس) تعاملات	۴	۱۰/۸	۱۸/۹	۷	۳۷/۸	۱۴	۱۸/۹	۷	۱۳/۵	۵	۳/۰۵
	۶	۱۶/۲	۲۹/۷	۱۱	۳۷/۸	۱۴	۱۰/۸	۴	۵/۴	۲	۲/۵۹
هم‌سنخی تعاملات	۱۶	۴۳/۲	۱۰	۲۷	۷	۱۸/۹	۱	۲/۷	۳	۸/۱	۲/۰۵
	۲	۵/۴	۳۷/۸	۱۴	۳۲/۴	۱۲	۱۶/۲	۶	۱۶/۲	۳	۲/۸۴
	۵	۱۳/۵	۲۴/۳	۹	۳۷/۸	۱۴	۱۸/۹	۷	۱۳/۵	۵	۲/۷۸

جدول ۳ (بالا). توزیع فراوانی اطلاعات و ویژگی‌های فردی پاسخ‌دهندگان.

جدول ۴ (پایین). توزیع فراوانی سؤالات مرتبط با انواع، سطح (مقیاس) و هم‌سنخی تعاملات.

64. Racial Mix
 65. Vale and Shamsuddin, "All Mixed Up: Making Sense of Mixed-Income Housing Developments".
 66. Tunstall and Fenton, *In the Mix A Review of Mixed Income, Mixed Tenure and Mixed Communities: What Do We Know*.
 67. R.D.F. Bromley, et al., "City Centre Regeneration through Residential Development: Contributing to Sustainability", *Urban Studies*, vol. 42, no. 13 (2005): 2407-2429.

۶۸. امید تبریزی و همکاران، «اثرات طراحی فضاهای شهری و معماری جمع‌گرا بر تعاملات و ارتباطات اجتماعی»، مدیریت شهری، دوره ۱۳، ش. ۳۷ (زمستان ۱۳۹۳): ۲۵۸.

69. Lang
 ۷۰. میترا غفوریان و همکاران، «بازشناسی مؤلفه‌های پایداری اجتماعی مؤثر بر افزایش تعاملات اجتماعی در مجموعه‌های مسکونی؛ مطالعه موردی: محلهٔ ابادر تهران»، هویت شهر، دوره ۱۱، ش. ۳۰ (تابستان ۱۳۹۶): ۳۳.

جدول ۵. توزیع فراوانی میزان رضایت ساکنان از شاخصه‌های مؤثر بر تعاملات اجتماعی.

کمی بیشتر از تعامل با افراد کاملاً مشابه با پاسخ‌دهندگان با میانگین ۲/۷۸ است.

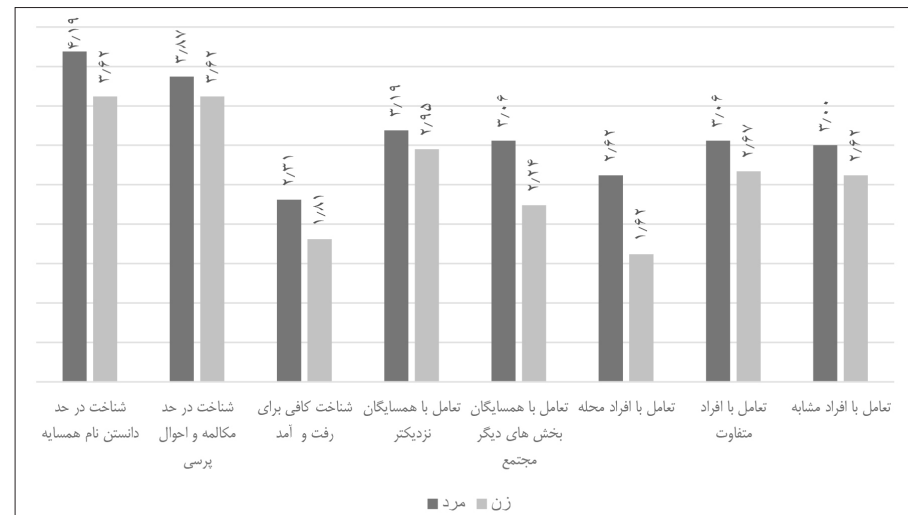
«جدول ۵» مربوط به توزیع فراوانی در مورد گویه‌های بخش رضایت‌مندی ساکنان از عوامل مؤثر بر تعاملات است که از مرور ادبیات مرتبط با موضوع برگرفته شده و در ۵ دستهٔ جداگانه تقسیم‌بندی شده است. بررسی میانگین کلی هر دسته نشان می‌دهد که ساکنان بیشترین رضایت را از شاخص‌های مؤلفهٔ معنایی - شناختی با میانگین ۴/۱۲ دارند. میانگین کلی رضایت پاسخ‌دهندگان از مؤلفه‌های ساختاری (اقتصادی - مدیریتی) و کالبدی - محیطی «زیاد» و از مؤلفه‌های کارکردی و اجتماعی - فرهنگی «متوسط» گزارش شده است. همچنین رضایت کلی ساکنان از تعاملات اجتماعی و روابط همسایگی، با میانگین ۳/۹۵، «زیاد» است. در دستهٔ ساختاری، ۲۲ نفر از پاسخ‌دهندگان میزان رضایت

خود از برابری قوانین بین ساکنان را «زیاد» گفته‌اند. در دستهٔ معنایی - شناختی، رضایت ۱۸ نفر از پاسخ‌دهندگان از امنیت مجتمع «زیاد» است و همین تعداد نیز حس تعلق و دلبستگی به مجتمع خود را «زیاد» ارزیابی کرده‌اند. همچنین بررسی شاخص‌های مؤلفهٔ اجتماعی - فرهنگی نشان می‌دهد ۲۳ نفر از پاسخ‌دهندگان همه‌شمولی مجتمع (مناسب برای گروه‌های سنی و جنسی مختلف و معلولین و ...) را «کم» دانسته‌اند. همچنین ۲۶ نفر از آنها میزان اختلاط اجتماعی (تنوع حضور اقشار مختلف) را «زیاد» گزارش کرده‌اند. در دستهٔ کالبدی - محیطی، میزان رضایت ۲۷ نفر از ساکنان از مجاورت فضایی با اقشار مختلف و ۲۱ نفرشان از جذابیت بصری مجتمع، هر دو «زیاد» گزارش شده است. بررسی شاخص‌های مؤلفهٔ کارکردی نشان می‌دهد میزان رضایت ۲۵ نفر از پاسخ‌دهندگان از سهولت در دسترسی به فضاهای مختلف مجتمع «زیاد» و

مؤلفه	شاخص	خیلی زیاد		زیاد		کم		خیلی کم		میانگین کلی	انحراف معیار
		%	n	%	n	%	n	%	n		
قوانین مدیریتی	عادلانه و برابر بودن قوانین برای تمام ساکنان	۱۶٫۲	۶	۵۴٫۱	۲۰	۱۶٫۲	۶	۱۳٫۵	۵	۳٫۴۳	۱٫۳۲
	امنیت	۱۸٫۹	۷	۵۹٫۵	۲۲	۱۶٫۲	۶	۵٫۴	۲	۳٫۷۰	۱٫۱۳
حس تعلق و دلبستگی	امنیت	۴۰٫۵	۱۵	۴۸٫۶	۱۸	۱۰٫۸	۴	۰	۰	۴٫۱۹	۰٫۹۱
	حس تعلق و دلبستگی	۳۷٫۸	۱۴	۴۸٫۶	۱۸	۸٫۱	۳	۵٫۴	۲	۴٫۰۵	۱٫۱۰
مشارکت ساکنان (در تصمیمات مدیریتی)	مشارکت ساکنان در رویدادهای اجتماعی (فعالیت‌های گروهی)	۵٫۴	۲	۲۹٫۷	۱۱	۳۷٫۸	۱۴	۲۷	۱۰	۲٫۴۹	۱٫۳۲
	همه‌شمولی	۰	۰	۱۸٫۹	۷	۶۲٫۲	۲۳	۱۸٫۹	۷	۲٫۱۹	۰٫۹۷
	اختلاط اجتماعی (تنوع حضور اقشار مختلف)	۱۳٫۵	۵	۷۰٫۳	۲۶	۱۶٫۲	۶	۰	۰	۳٫۸۱	۰٫۸۸
	فضای سبز	۰	۰	۳۲٫۴	۱۲	۴۸٫۶	۱۸	۱۸٫۹	۷	۲٫۴۶	۱٫۱۴
مجاورت فضایی	مجاورت فضایی	۱۳٫۵	۵	۷۳٫۰	۲۷	۱۳٫۵	۵	۰	۰	۳٫۸۶	۰٫۸۲
	جذابیت بصری	۳۲٫۴	۱۲	۵۶٫۸	۲۱	۱۰٫۸	۴	۰	۰	۴٫۱۱	۰٫۸۷
	دسترسی کالبدی (به فضاهای مجتمع)	۱۶٫۲	۶	۶۷٫۷	۲۵	۱۶٫۲	۶	۰	۰	۳٫۸۴	۰٫۹۰
دسترسی به خدمات شهری	دسترسی به خدمات شهری	۷۵٫۷	۲۸	۲۱٫۶	۸	۲٫۷	۱	۰	۰	۴٫۷۰	۰٫۶۲
	فضاهای عمومی مشترک	۲٫۷	۱	۴۳٫۲	۱۶	۵۱٫۴	۱۹	۲٫۷	۱	۲٫۹۲	۱٫۰۹
	امکانات رفاهی (مجتمع)	۰	۰	۲٫۷	۱	۴۸٫۶	۱۸	۴۸٫۶	۱۸	۱٫۵۷	۰٫۶۵
	رضایت کلی از تعاملات اجتماعی	۲۱٫۶	۸	۶۴٫۹	۲۴	۱۳٫۵	۵	۰	۰	۳٫۹۵	۰٫۸۸

۷۲. آرش صدری و همکاران، «تأثیر پیاده‌راه بر افزایش تعاملات اجتماعی در فضاهای شهری بجنورد؛ نمونهٔ موردی: خیابان طالقانی، محدودهٔ میدان شهید تا مخابرات»، مجله تحقیقات کاربردی علوم جغرافیایی، دوره ۱۹، ش. ۵۴ (۱۳۹۸): ۸۷.

تعاملات (جدول ۷)، نشان می‌دهد رابطهٔ مثبت بین سطح (مقیاس) تعاملات ساکنان با جنسیت آنان با سطح معناداری ۰/۰۰۵ وجود دارد. تعامل با همسایگان بخش‌های دیگر مجتمع و تعامل با افراد محله (خارج از مجتمع) با سطح معناداری ۰/۰۱۸ و ۰/۰۱۱ با جنسیت ساکنان رابطهٔ مثبت دارد و میانگین هریک از آنها نشان می‌دهد روابط با افراد خارج از مجتمع یا بخش‌های دیگر مجتمع در بین زنان کمتر از مردان است (ت ۶).



همبستگی بین مذهب ساکنان و سؤالات بخش تعاملات (جدول ۸) نشان می‌دهد که با سطح معناداری ۰/۰۳۱ و ۰/۰۵۰، رابطهٔ مثبت بین نوع تعاملات و سطح (مقیاس) تعاملات ساکنان با مذهب ساکنان وجود دارد. با توجه به تحلیل داده‌ها (ت ۷)، ساکنان زرتشتی بیش از مسلمانان این‌گونه روابط را برقرار می‌کنند. مشاهدات عینی نیز نشان می‌دهد زرتشتیان روابط بیشتری با همسایگان دارند. همچنین تعامل با همسایگان بخش‌های دیگر مجتمع رابطهٔ مثبت و معناداری با مذهب ساکنان دارد. در این گروه نیز زرتشتیان با میانگین ۳/۱۱ بیش از مسلمانان با همسایگان بخش‌های دیگر مجتمع ارتباط دارند. هم‌سنخی تعاملات نیز با مذهب ساکنان رابطهٔ مثبت و معناداری (P < ۰/۰۱) دارد. یافته‌ها نشان می‌دهد تعامل زرتشتیان با افرادی متفاوت با خودشان از نظر جایگاه اجتماعی - اقتصادی بیشتر از مسلمانان است.

همبستگی بین گویه‌های بخش تعاملات و وضعیت تأهل ساکنان (جدول ۹)، نشان می‌دهد که رابطهٔ مثبت بین نوع تعاملات (شناخت همسایگان در حد مکالمه با آنان) و وضعیت تأهل، با سطح معناداری ۰/۰۴، وجود دارد. میانگین وزنی نشان می‌دهد که این نوع از تعاملات بین افراد متأهل بیش از افراد مجرد است (ت ۸). همچنین سطح (مقیاس) تعاملات

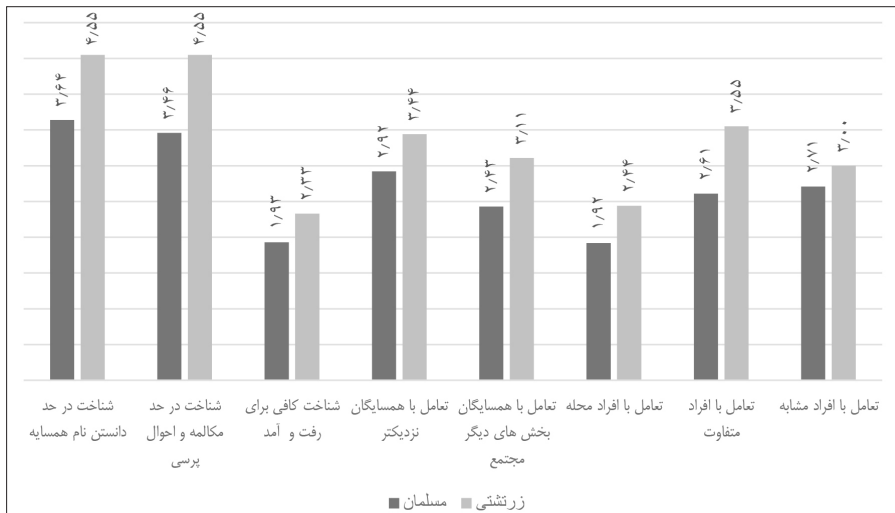
رابطهٔ همبستگی نوع، سطح و هم‌سنخی تعاملات یا جنسیت ساکنان		ضریب همبستگی	ضریب معناداری	ضریب همبستگی	ضریب معناداری
نوع تعاملات	شناخت در حد دانشتن نام همسایه	۲/۴۸۱			
	شناخت در حد مکالمه و احوال پرسى کوتاه با همسایه (در محوطه و ...)	۰/۴۸۸			۰/۱۸۰
	شناخت کافی برای رفت‌وآمد با همسایه	۱/۶۵۲			
سطح (مقیاس) تعاملات	تعامل با همسایگان نزدیکتر (همان طبقه یا بلوک)	۰/۳۵۶			۰/۰۰۵
	تعامل با همسایگان بخش‌های دیگر مجتمع	۶/۲۱۷	**		
	تعامل با افراد محله (خارج از مجتمع)	۷/۱۹۵	**		
هم‌سنخی تعاملات	تعامل با افرادی که جایگاه اجتماعی - اقتصادی متفاوتی دارند	۱/۳۲۴			۰/۲۲۴
	تعامل با افرادی که کاملاً مشابه فرد هستند	۱/۱۲۶			

*P<0.1, **P<0.05, ***P<0.01

جدول ۷ (پایین). رابطهٔ همبستگی نوع، سطح و هم‌سنخی تعاملات با جنسیت ساکنان.

ت ۶ (بالا). میانگین نوع، سطح و هم‌سنخی تعاملات بر حسب جنسیت ساکنان.

۷۳. یزدانفر و همکاران، «کیفیت فضاهای عمومی و افزایش تعاملات اجتماعی؛ مطالعه موردی: مجتمع مسکونی کوثر و فاز دو مجتمع مسکونی اکیاتان»، ۸.



اجتماعی و سطح، نوع، و هم‌سنخی تعاملات به‌دست‌آمده از نظرات ساکنان (جدول ۱۱)، با سطح معناداری ۰/۰۸۲ و ۰/۰۷۷ ($p < 0.1$)، نشان می‌دهد که رابطه منفی بین رضایت ساکنان از قوانین مدیریتی و سطح تعاملات آنان و رابطه مثبت و معناداری بین رضایت از قوانین مدیریتی و تعامل با افراد متنوع از نظر جایگاه اجتماعی - اقتصادی وجود دارد. همبستگی بین شاخص‌های معنایی - شناختی تعاملات اجتماعی و سطح، نوع، و هم‌سنخی تعاملات به‌دست‌آمده از نظرات ساکنان نشان می‌دهد که رابطه مثبت ($p < 0.1$)، بین احساس تعلق ساکنان

با وضعیت تأهل رابطه مثبت و معناداری دارد و افراد متأهل بیش از مجردها با ساکنان محله (خارج از مجتمع) ارتباط برقرار می‌کنند.

همبستگی بین مدت‌زمان اقامت پاسخ‌دهندگان در مجتمع و نوع، سطح، و هم‌سنخی تعاملات (جدول ۱۰)، با سطح معناداری ۰/۰۰۷ و ۰/۰۷۷ نشان می‌دهد رابطه مثبت بین نوع تعاملات و سطح (مقیاس) تعاملات ساکنان با مدت‌زمان اقامت ساکنان در مجتمع وجود دارد. میانگین هر یک از آنها نشان می‌دهد ساکنانی که مدت‌زمان بیشتری را در مجتمع اقامت داشته‌اند، تعاملات بیشتری با همسایگان خود دارند (ت ۹). در این گروه افرادی که بیش از ۷ سال در مجتمع اقامت داشته‌اند با میانگین ۳/۳۰ بیش از دیگر پاسخ‌دهندگان با همسایگان نزدیک خود ارتباط دارند. همچنین بین تعامل با افراد هم‌سنخ و مدت‌زمان اقامت در مجتمع با سطح معناداری ۰/۰۳۳ نیز روابط مثبت برقرار است و افرادی که مدت بیشتری در مجتمع بوده‌اند، بیش از ساکنان با همسایگان مشابه با خود ارتباط دارند. لازم به ذکر است که تحلیل داده‌ها نشان می‌دهد روابط معناداری بین میزان تحصیلات ساکنان، درآمد ماهانه خانوار و گروه‌های سنی با نوع، سطح، و هم‌سنخی تعاملات وجود ندارد. رابطه همبستگی بین شاخص‌های ساختاری تعاملات

رابطه همبستگی نوع، سطح و هم‌سنخی تعاملات با مذهب ساکنان	ضریب همبستگی	ضریب معناداری	ضریب همبستگی	ضریب معناداری
نوع تعاملات	شناخت در حد دانستن نام همسایه	۵/۱۲۸	**	
	شناخت در حد مکالمه و احوال پرسی کوتاه با همسایه (در محوطه و ...)	۸/۰۶۸	***	۰/۰۳۱
	شناخت کافی برای رفت‌وآمد با همسایه	۰/۷۸۳		
سطح (مقیاس)	تامل با همسایگان نزدیکتر (همان طبقه یا بلوک)	۱/۳۱۹		
تعاملات	تامل با همسایگان بخش‌های دیگر مجتمع	۲/۹۴۲	*	۰/۰۵۰
	تامل با افراد محله (خارج از مجتمع)	۱/۲۱۸		
هم‌سنخی	تامل با افرادی که جایگاه اجتماعی - اقتصادی متفاوتی دارند	۶/۵۱۷	**	۰/۰۹۱
تعاملات	تامل با افرادی که کاملاً مشابه فرد هستند	۰/۴۶۶		
		***P<0.01	**P<0.05	*P<0.1

جدول ۸ (پایین). رابطه همبستگی نوع، سطح و هم‌سنخی تعاملات با مذهب ساکنان.

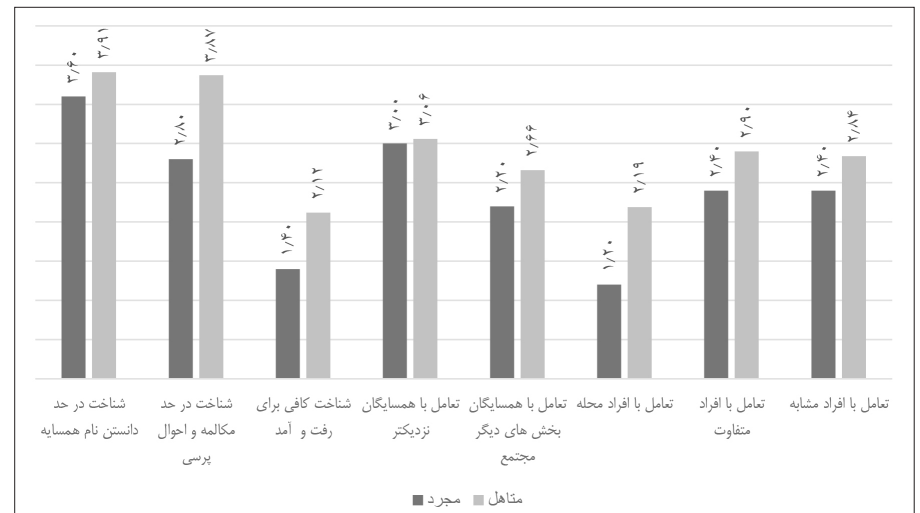
ت ۷ (بالا). میانگین نوع، سطح و هم‌سنخی تعاملات بر حسب مذهب ساکنان.

۷۴. غفوریان و همکاران، «بازشناسی مؤلفه‌های پایداری اجتماعی مؤثر بر افزایش تعاملات اجتماعی در مجموعه‌های مسکونی؛ مطالعه موردی: محله ابادر تهران»، ۴۰.

75. Spatial Proximity

به مکان زندگی و سطح (مقیاس) تعاملات آنان برقرار است. همبستگی بین شاخص‌های اجتماعی- فرهنگی تعاملات اجتماعی و سؤالات مربوط به سطح، نوع، و همسنجی تعاملات نشان می‌دهد که با سطح معناداری به ترتیب ۰/۰۶۲، ۰/۰۰۳ و ۰/۰۲۸ رابطه مثبت بین مشارکت در امور مدیریتی مجتمع و نوع تعاملات ساکنان وجود دارد. همچنین مشارکت در امور مدیریتی با سطح معناداری ۰/۰۶۸ و ۰/۰۰۲ رابطه مثبت با سطح (مقیاس) تعاملات ساکنان دارد. این شاخص با سطح معناداری ۰/۰۰۳ و ۰/۰۱۳ با همسنجی تعاملات نیز ارتباط

مثبت دارد. مشارکت ساکنان در فعالیت‌های جمعی و گروهی با سطح معناداری ۰/۰۵۱، ۰/۰۱۸، و ۰/۰۱۱ با انواع تعاملات و با سطح معناداری ۰/۰۰۵ و ۰/۰۵۶ با سطح تعاملات رابطه مثبت دارد. همچنین مشارکت در فعالیت‌های گروهی با سطح معناداری ۰/۰۱۲ رابطه مثبت با تعامل با افراد مشابه (هم‌سنج) از نظر جایگاه اجتماعی- اقتصادی دارد. همه‌شمولی (توجه به نیازهای گروه‌های سنی و جنسی مختلف و معلولان و ...) نیز با ضریب معناداری ۰/۰۲۸ رابطه معکوس با سطح تعاملات (تعامل با افراد خارج از مجتمع) دارد.



رابطه همبستگی بین شاخص‌های کالبدی- محیطی تعاملات اجتماعی و گویه‌های بخش تعاملات (سطح، نوع، و همسنجی تعاملات) نشان می‌دهد که با سطح معناداری ۰/۰۲۰ رابطه مثبتی بین رضایت از مجاورت فضایی با اقشار مختلف و سطح تعاملات ساکنان (تعامل با همسایگان نزدیک‌تر) هست (جدول ۱۲). همچنین از بین عوامل کالبدی- محیطی، بین فضای سبز با نوع، سطح، و همسنجی تعاملات، رابطه معناداری نیست؛ زیرا با توجه به میانگین رضایت ساکنان از وضعیت فضای سبز مجتمع (جدول ۵)، رضایت ساکنان از فضای سبز مجتمع «کم» است. همچنین رابطه همبستگی بین شاخص‌های کارکردی تعاملات اجتماعی و گویه‌های بخش تعاملات (سطح، نوع، و همسنجی تعاملات) نشان می‌دهد که رابطه مثبت و

جدول ۹ (پایین). رابطه همبستگی نوع، سطح و همسنجی تعاملات با وضعیت تأهل ساکنان.

ت ۸ (بالا). میانگین نوع، سطح و همسنجی تعاملات بر وضعیت تأهل ساکنان.

رابطه همبستگی نوع، سطح و همسنجی تعاملات با وضعیت تأهل ساکنان	ضریب همبستگی	ضریب معناداری	ضریب همبستگی	ضریب معناداری
نوع تعاملات	شناخت در حد دانستن نام همسایه	۰/۳۳۳		
	شناخت در حد مکالمه و احوال پرسى کوتاه با همسایه (در محوطه و ...)	۴/۵۶۷	**	
	شناخت کافی برای رفت و آمد با همسایه	۱/۶۳۴		
سطح (مقیاس) تعاملات	تعامل با همسایگان نزدیک‌تر (همان طبقه یا بلوک)	۰/۰۱۲		
	تعامل با همسایگان بخش‌های دیگر مجتمع	۰/۷۸۷		
	تعامل با افراد محله (خارج از مجتمع)	۲/۹۷۱	*	
همسنجی تعاملات	تعامل با افرادی که جایگاه اجتماعی- اقتصادی متفاوتی دارند	۱/۰۲۳		
	تعامل با افرادی که کاملاً مشابه فرد هستند	۰/۷۲۰		

*P<0.1, **P<0.05, ***P<0.01

76. Vale and Shamsuddin, "All Mixed Up: Making Sense of Mixed-Income Housing Developments", 58; Jan Amcoff, "Searching for New Ways to Achieve Mixed Neighbourhoods", *Cities*, 121 (2022): 103496.

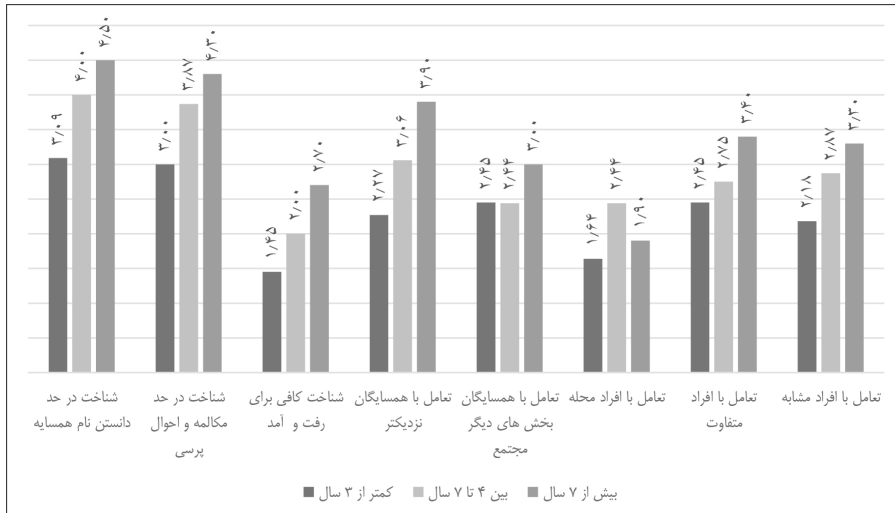
مختص به اقشار کم‌درآمد جامعه در کشورهای توسعه‌یافته جهان است. اما معضل همواره موجود این است که تعاملات اجتماعی در این گونه از مسکن، در بهترین حالت، میان ساکنانی از یک طبقه اجتماعی - اقتصادی اتفاق می‌افتد. هدف در این پژوهش آن است که اولاً عوامل مؤثر بر افزایش تعاملات اجتماعی در مجتمع‌های مسکونی شناسایی شود و مشخص گردد که چگونه زندگی اقشار مختلف (از دیدگاه جایگاه اجتماعی - اقتصادی و تفاوت در ویژگی‌های فردی) در مسکن‌هایی با رویکرد اختلاط اجتماعی و درآمدی می‌تواند منجر به افزایش تعاملات این

معناداری بین امکانات رفاهی مجتمع و نوع تعاملات ساکنان (رفت‌وآمد با همسایه‌ها) وجود دارد. امکانات رفاهی همچنین رابطه مثبت و معناداری با سطح تعاملات ساکنان (تعامل با همسایگان نزدیک‌تر یا بخش‌های دیگر مجتمع) و با تعامل با افراد متنوع (از نظر جایگاه اجتماعی - اقتصادی) دارد.

رابطه همبستگی بین میزان رضایت ساکنان و گویه‌های بخش تعاملات (سطح، نوع، و هم‌سنخی تعاملات) نشان می‌دهد که بین میزان رضایت ساکنان و نوع تعاملات، با سطح معناداری 0.002 ، 0.023 و 0.050 رابطه مثبت وجود دارد (جدول ۱۳). همچنین میزان رضایت از تعاملات، با سطح معناداری 0.050 و 0.005 ، با سطح تعاملات (تعامل با همسایگان نزدیک‌تر و افراد بخش‌های دیگر مجتمع) رابطه مثبت دارد و با سطح معناداری 0.032 نیز با تعامل با افراد متنوع (از نظر جایگاه اجتماعی - اقتصادی) رابطه مثبت دارد. همچنین یافته‌ها نشان می‌دهد که رابطه مثبت و معناداری، $(P < 0.001)$ ، بین نوع، سطح و هم‌سنخی تعاملات، وجود دارد.

تحلیل و نتیجه‌گیری

امروزه رویکرد اختلاط اجتماعی راه حلی برای مشکلات ناشی از زندگی اقشار محروم و کم‌درآمد، مانند تمرکز فقر، ناهنجاری‌های اجتماعی، و ...، در مسکن اجتماعی یا هر مسکن



رابطه همبستگی نوع، سطح و هم‌سنخی تعاملات با مدت زمان اقامت ساکنان در مجتمع	ضریب همبستگی	ضریب معناداری
شناخت در حد دانستن نام همسایه	۳,۸۷۱	**
شناخت در حد مکالمه و احوال‌پرسی کوتاه با همسایه (در محوطه و ...)	۲,۷۷۲	**
شناخت کافی برای رفت‌وآمد با همسایه	۳,۶۹۴	**
تعامل با همسایگان نزدیک‌تر (همان طبقه یا بلوک)	۳,۴۸۰	**
تعامل با همسایگان بخش‌های دیگر مجتمع	۱,۲۴۶	
تعامل با افراد محله (خارج از مجتمع)	۰,۹۴۷	
تعامل با افرادی که جایگاه اجتماعی - اقتصادی متفاوتی دارند	۰,۷۲۶	
تعامل با افرادی که کاملاً مشابه فرد هستند	۲,۹۹۵	**

***P<0.01, **P<0.05, *P<0.1

جدول ۱۰ (پایین). رابطه همبستگی نوع، سطح و هم‌سنخی تعاملات با مدت زمان اقامت ساکنان در مجتمع.

ت ۹ (بالا). میانگین نوع، سطح و هم‌سنخی تعاملات بر حسب مدت زمان اقامت ساکنان در مجتمع.

افراد با یکدیگر شود. ثانیاً هدف دوم ارزیابی میزان تأثیرگذاری عوامل برگرفته از مطالعات ادبیات موضوع و ویژگی‌های شخصی افراد (مانند جنسیت، سن، شیوه مالکیت مسکن، درآمد، و ...) بر تعاملات ساکنان است. برای دستیابی به اهداف پژوهشگر ساخته در اختیار ساکنان ۳۷ واحد از ۵۲ واحد دارای

مؤلفه‌ها	شاخص‌ها	صرب همبستگی	نوع تعاملات			سطح (مقیاس) تعاملات			هم‌بستگی تعاملات	
			دانش‌تن نام همسایه	مکانه و احوال‌پرسی	رفت‌وآمد	تعام‌ل با همسایگان نزدیک‌تر	تعام‌ل با افراد دیگر بخش‌های مجتمع	تعام‌ل با افراد محله	تعام‌ل با افراد متنوع	تعام‌ل با افراد مشابه
ساختاری	قوانین مدیریتی	صرب همبستگی	-۰٫۰۹۱	۰٫۱۹۸	۰٫۱۳۳	۰٫۱۶۳	۰٫۱۶۷	-۰٫۲۸۹*	۰٫۲۹۴*	۰٫۱۶۴
	قوانین مدیریتی برابر		-۰٫۰۱۱	۰٫۲۲۵	۰٫۱۵۱	۰٫۱۵۹	۰٫۲۴۴	-۰٫۲۹۰*	۰٫۰۷۶	۰٫۲۴۲
معنایی	امنیت		-۰٫۱۳۹	-۰٫۱۱۵	۰٫۰۲۱	-۰٫۱۱۴	-۰٫۰۰۵	-۰٫۱۰۹	۰٫۰۰۴	-۰٫۲۴۰
	احساس تعلق		۰٫۰۳۹	۰٫۱۵۰	۰٫۲۷۴	۰٫۲۹۷*	۰٫۲۷۹*	-۰٫۱۲۶	۰٫۲۰۱	۰٫۱۷۳
اجتماعی - فرهنگی	مشارکت در امور مدیریتی		۰٫۳۱۰*	۰٫۴۷۵***	۰٫۳۶۱**	۰٫۳۰۳*	۰٫۴۹۷***	-۰٫۰۱۷	۰٫۴۸۱***	۰٫۴۰۴**
	مشارکت در فعالیت‌های گروهی		۰٫۳۲۴*	۰٫۳۸۶**	۰٫۴۱۲**	۰٫۴۵۶***	۰٫۳۱۷*	-۰٫۱۹۶	۰٫۱۹۴	۰٫۴۰۸**
	همه‌شمولی		-۰٫۱۵۷	-۰٫۱۶۰	-۰٫۰۵۳	۰٫۰۶۴	-۰٫۰۳۱	-۰٫۳۶۱**	-۰٫۰۷۹	-۰٫۱۹۸
	اختلاط اجتماعی		۰٫۲۵۹	۰٫۰۹۰	۰٫۰۰۵	۰٫۱۷۲	۰٫۱۵۳	۰٫۰۳۶	۰٫۱۷۸	۰٫۱۹۰

*P<0.1, **P<0.05, ***P<0.01

77. D.K. Levy, et al., "Mixed-income Living: Anticipated and Realized Benefits for Low-income Households", 18.
78. Brophy and Smith, "Mixed-income Housing: Factors for Success".
79. S. Brower, "The Feasibility of Mixed-Income Communities", Paper presented at the international symposium jointly organized by the IAPS-CSBE Network and the IAPS Housing Network, Istanbul, Turkey, October 2009.

مؤلفه‌ها	شاخص‌ها	صرب همبستگی	نوع تعاملات			سطح (مقیاس) تعاملات			هم‌بستگی تعاملات	
			دانش‌تن نام همسایه	مکانه و احوال‌پرسی	رفت‌وآمد	تعام‌ل با همسایگان نزدیک‌تر	تعام‌ل با افراد دیگر بخش‌های مجتمع	تعام‌ل با افراد محله	تعام‌ل با افراد متنوع	تعام‌ل با افراد مشابه
کالبدی - محیطی	فضای سبز	صرب همبستگی	-۰٫۱۲۵	-۰٫۰۷۵	-۰٫۰۹۱	۰٫۰۶۳	-۰٫۱۸۵	-۰٫۱۳۷	-۰٫۰۲۹	-۰٫۰۹۷
	مجاورت فضایی		۰٫۱۰۱	۰٫۲۰۵	۰٫۱۴۶	۰٫۳۸۱**	۰٫۱۲۶	-۰٫۱۰۳	۰٫۱۶۸	۰٫۲۴۷
	جاذبیت بصری		-۰٫۲۹۹*	-۰٫۲۰۰	-۰٫۱۳۶	-۰٫۰۶۰	-۰٫۰۷۱	-۰٫۲۳۹	-۰٫۰۷۲	-۰٫۲۲۸
کارکردی	دسترسی کالبدی (به فضاهای مجتمع)		-۰٫۲۷۴	-۰٫۱۸۷	۰٫۰۵۶	-۰٫۱۲۳	-۰٫۲۱۶	۰٫۰۵۹	۰٫۰۶۰	-۰٫۲۶۵
	دسترسی به خدمات شهری		۰٫۱۸۳	۰٫۱۶۵	۰٫۱۶۲	۰٫۱۳۷	۰٫۰۲۳	۰٫۰۲۲	۰٫۱۳۹	۰٫۲۳۳
	فضاهای عمومی مشترک		-۰٫۰۷۸	۰٫۰۰۴	۰٫۱۹۵	۰٫۰۴۷	۰٫۰۴۳	-۰٫۰۱۷	۰٫۰۳۷	۰٫۰۵۵
	امکانات رفاهی مجتمع		۰٫۰۷۱	۰٫۲۶۱	۰٫۳۰۴*	۰٫۲۸۷*	۰٫۳۰۲*	-۰٫۰۷۵	۰٫۳۰۵*	۰٫۱۴۰

*P<0.1, **P<0.05, ***P<0.01

جدول ۱۱ (بالا). رابطه همبستگی بین میزان رضایت ساکنان از شاخص‌های ساختاری/معنایی - شناختی و اجتماعی - فرهنگی مؤثر بر تعاملات با نوع، سطح و هم‌بستگی تعاملات.

جدول ۱۲ (پایین). رابطه همبستگی بین میزان رضایت ساکنان از شاخص‌های کالبدی - محیطی و کارکردی مؤثر بر تعاملات با نوع، سطح و هم‌بستگی تعاملات.

80. R. Kleit, et al., "Integrated or Isolated? The Impact of Public Housing Redevelopment on Social Network Homophily", *Social Networks*, vol. 33, no. 2 (2011): 152-165.

جدول ۱۳. رابطه همبستگی بین میزان رضایت کلی ساکنان از تعاملات اجتماعی با نوع، سطح و همسنخی تعاملات.

بین ویژگی‌های فردی ساکنان و وضعیت تعاملات» موجود بین ساکنان (نوع، سطح، و همسنخی تعاملات) نشان داد که بین جنسیت، وضعیت تأهل، مذهب، شیوه مالکیت مسکن، و مدت زمان اقامت ساکنان در مجتمع با وضعیت تعاملات ساکنان (از نظر نوع، سطح، و همسنخی) روابط معناداری هست. در پژوهش‌های برترتون و همکاران (۲۰۱۱) و تاج (۲۰۰۹) نیز به ترتیب تأثیر شیوه مالکیت مسکن و گذشت زمان (مدت زمان اقامت) بر تعاملات اجتماعی مشاهده می‌شود. همچنین یافته‌ها نشان داد که بین میزان تحصیلات ساکنان متوسط درآمد ماهانه خانوار و گروه‌های سنی با وضعیت تعاملات ساکنان (نوع، سطح، و همسنخی تعاملات) روابط معناداری نیست؛ بدین معنا که میانگین درآمد ماهانه خانوار، تفاوت دهک‌های درآمدی، و تفاوت سنی و تحصیلات ساکنان بر تعاملات آنها اثرگذار نیست.

در ارزیابی «رضایت ساکنان از عوامل مؤثر بر تعاملات اجتماعی» این نتیجه حاصل شد که رضایت آنان از دسترسی

سکنه این مجتمع قرار گرفت. بررسی داده‌های مرتبط با اطلاعات و ویژگی‌های فردی ساکنان حاکی از آن است که این مجتمع ترکیبی از ۴ دهک اول درآمدی (با میانگین درآمد ۱/۹ تا ۶ میلیون تومان)، ادیان مختلف (مسلمان و زرتشتی)، و همچنین شیوه مالکیت متفاوت مسکن (مالک و مستأجر) است. یافته‌های پژوهش از وضعیت کلی تعاملات موجود بین ساکنان (نوع، سطح، و همسنخی تعاملات) نشان داد در این مجتمع بیشترین «نوع تعاملات» محدود به «دانستن نام همسایه» و «مکالمه کوتاه با آنان» است که در سطح «زیاد» قرار دارد و «رفت‌وآمد با همسایگان» در سطح «کم» گزارش شده است. این یافته مطابق با نتایج پژوهش‌های بسیاری از جمله بروفی و اسمیت (۱۹۹۷)، بروور (۲۰۰۹) و برتومن و همکاران (۲۰۱۳) است که تعاملات اجتماعی در مسکن درآمد ترکیبی را سطحی و هرگونه معاشرت طولانی را اندک توصیف کرده‌اند. همچنین بررسی «سطح (مقیاس) تعاملات» نشان داد که بین مجاورت فضایی و تعاملات اجتماعی ارتباط معناداری وجود دارد و ساکنان با همسایگانی که به آنها نزدیک‌ترند (در یک بلوک و یا طبقه هستند)، نسبت به ساکنان بخش‌های دیگر مجتمع و افراد محله (خارج از مجتمع) تعاملات بیشتری دارند که منطبق بر یافته‌های پژوهش کلیت (۲۰۰۵) است؛ مبنی بر اینکه مجاورت فضایی افشار مختلف در برقراری ارتباط بین آنان مؤثر و تعاملات بین همسایگانی که در نزدیکی یکدیگر هستند، بیشتر است. بررسی «همسنخی تعاملات» نیز نشان می‌دهد که میانگین تعامل ساکنان با افراد متفاوت از نظر جایگاه اجتماعی - اقتصادی بیشتر از تعامل با افراد هم‌سنخ (مشابه از نظر جایگاه اجتماعی - اقتصادی) است؛ این برخلاف یافته‌های بسیاری از پژوهش‌ها از جمله کلیت (۲۰۰۵) و یزدانی و تیموری (۱۳۹۲) است که همسنخی را عاملی بسیار تأثیرگذار در تعاملات اجتماعی دانسته‌اند. در ادامه بررسی «همبستگی

همسنخی تعاملات	سطح (مقیاس) تعاملات			نوع تعاملات		
	تعامل با افراد متبوع	تعامل با افراد محله (خارج از مجتمع)	تعامل با افراد دیگر بخش‌های مجتمع	تعامل با همسایگان نزدیک‌تر (بلوک خودشان)	مکالمه و احوال‌پرسی	دانستن نام همسایه
۰/۲۷۹	۰/۳۵۴	۰/۰۵۴	۰/۴۵۰	۰/۲۲۵	۰/۵۰۲	۰/۴۷۶
۰/۰۹۵	۰/۰۳۲	۰/۷۴۹	۰/۰۰۵	۰/۰۵۰	۰/۰۰۲	۰/۰۰۳
۰/۸۴۷	۰/۰۳۸	۰/۰۰۰	۰/۰۰۰	۱	۰/۰۰۰	۰/۰۰۰
۰/۷۸۰	۱	۰/۰۰۰	۰/۰۰۰	۰/۸۳۸	۰/۰۰۰	۰/۰۰۰
۱	۰/۷۸۰	۰/۰۰۰	۰/۰۰۰	۰/۸۴۷	۰/۰۰۰	۰/۰۰۰

بیشترین تأثیر را بر تعاملات اجتماعی دارد. در این مؤلفه، شاخصه مشارکت ساکنان در امور مدیریتی و مشارکت در فعالیت‌های گروهی، بیشترین همبستگی را با تعاملات موجود بین ساکنان (نوع، سطح، و هم‌سنخی تعاملات) دارد. همچنین روابط مثبت و معناداری بین شاخصه احساس تعلق از دسته معنایی - شناختی، قوانین مدیریتی از دسته ساختاری، و مجاورت فضایی از دسته کالبدی - محیطی با سطح (مقیاس) تعاملات وجود دارد. بررسی مؤلفه کارکردی نیز نشان می‌دهد که بین رضایت از امکانات رفاهی مجتمع با سطح (مقیاس) تعاملات و هم‌سنخی تعاملات (تعامل با افراد متفاوت از نظر جایگاه اجتماعی - اقتصادی) رابطه مثبت و معناداری هست.

از جمله محدودیت‌های این پژوهش، کمبود نمونه‌های مسکن با رویکرد اختلاط اجتماعی بود که پیشنهاد می‌شود با مستندسازی تجارب ساخت و طراحی مسکن و پیاده‌سازی ابزارهای پیشرفته (نظیر استفاده از سیستم‌های هوشمند جمع‌آوری اطلاعات مسکن)، پایگاه داده جامع‌تری برای انجام پژوهش‌های متناظر فراهم گردد. همچنین، با توجه به تنوع فرهنگی و اقلیمی کشور، پیشنهاد می‌گردد در مطالعات بعدی، این عوامل در انتخاب نمونه‌های مسکونی نیز ارزیابی شود تا تأثیر شرایط فرهنگی و اقلیمی بر میزان تعاملات اجتماعی بین اقشار مختلف مشخص گردد.

در نهایت می‌توان پیشنهاد کرد اگر دهک‌های پیشنهادی، مشخصات فردی ساکنان، و ویژگی‌های فرهنگی - اجتماعی آنان در مسکن با رویکرد اختلاط اجتماعی به‌صورت متناسب و درست انتخاب گردد، ارتقای تعاملات اجتماعی که در نهایت رضایتمندی ساکنان را در پی دارد، میسر می‌شود. زمانی اهمیت موضوع پررنگ‌تر می‌گردد که مشخص می‌شود فاصله طبقاتی - اقتصادی در دهک‌های نزدیک به یکدیگر، از نظر اقتصادی، بر تعاملات اجتماعی اثر منفی ندارد و این الگو می‌تواند رضایتمندی

به خدمات شهری «خیلی زیاد» است. دلیل این وضعیت را نیز ساکنان مرکزیت مجتمع در بافت تاریخی شهر و سهولت در دسترسی به مراکز درمانی، تجاری، اداری، و ... بیان کرده و آن را از مهم‌ترین مزایای مجتمع دانسته‌اند. همچنین رضایت ساکنان به‌ترتیب از امنیت مجتمع، جذابیت بصری، احساس تعلق و دلبستگی، مجاورت فضایی با اقشار مختلف، سهولت در دسترسی به فضاهای مختلف مجتمع، اختلاط اجتماعی، قوانین مدیریتی برابر، و قوانین مدیریتی، «زیاد» ارزیابی شده است. ساکنان علت اصلی جذابیت بصری مجتمع را هماهنگی با بافت تاریخی و الگوهای معماری سنتی دانسته و آن را عامل مهمی در احساس تعلق خود به مجتمع بیان کرده‌اند. همچنین برای آنان، قرارگیری مجتمع در بافت تاریخی تداعی‌کننده الگوی زندگی در خانه‌های بزرگ و قدیمی و عامل دیگری در افزایش تعاملات آنان ذکر شده است. رضایت این افراد از فضاهای عمومی مشترک مجموعه «متوسط» و از مشارکتشان در تصمیمات مدیریتی و فعالیت‌های جمعی و گروهی و فضای سبز مجتمع «کم» است. بسیاری از ساکنان اشاره کرده‌اند که علی‌رغم اختصاص بخش وسیعی از مجتمع به فضاهای جمعی و امکانات رفاهی، اما به دلیل مشکلات مالی و تجهیز نبودن این فضاها (مانند سالن اجتماعات، سالن ورزش، سونا، فضای اختصاصی کودکان، و ...)، امکان استفاده از آنان یا برگزاری رویدادهای فرهنگی، اجتماعی و جمعی در مجتمع کاهش یافته است. کمترین میزان رضایت ساکنان نیز مربوط به همه‌شمولی (پاسخ‌گویی به نیازهای گروه‌های خاص مانند کودکان و سالمندان) و امکانات رفاهی مجتمع است. برخی از ساکنان اشاره کرده‌اند که فقدان فضای بازی مختص به کودکان و وجود پله‌های زیاد در مجتمع آن را برای گروه‌های سنی مختلف نامناسب کرده است. در نهایت ارزیابی همبستگی بین رضایت ساکنان از شاخص‌های مؤثر بر تعاملات اجتماعی نشان می‌دهد که در مجموع مؤلفه اجتماعی - فرهنگی

81. Joseph and Chaskin, "Living in a Mixed-Income Development: Resident Perceptions of the Benefits and Disadvantages of Two Developments in Chicago", *Urban Studies*, vol. 4, no. 11 (2010): 1-20.

82. Xavier de Souza Briggs, "Moving up Versus Moving Out: Neighborhood Effects on Housing Mobility Programs", *Housing Policy Debate*, vol. 8, no. 1 (1997): 195-234; Briggs, *Social Mixing and the Geography of Opportunity: Lessons for Policy and Unanswered Questions* (MA: Massachusetts Institute of Technology, 2005).

83. R. Kleit, "HOPE VI New Communities: Neighborhood Relationships in Mixed-Income Housing", *Environment and Planning A*, no. 37 (2005): 1413-1441.

84. Brower, "The Feasibility of Mixed-Income Communities".

85. Arthurson, "Operationalising Social Mix: Spatial Scale, Lifestyle and Stigma as Mediating Points in Resident Interaction", *Journal of Urban Policy and Research*, vol. 28, no. 1 (2010): 49-63.



رفاهی در مجتمع‌های مسکونی، توجه به قوانین مدیریتی حاکم، عرضه راهکارهای افزایش احساس تعلق ساکنان به محیط زندگی و اجتماع محلی، و درنهایت افزایش مجاورت و ادغام فضای اقشار مختلف می‌تواند تعاملات آنان را در پی داشته باشد.

References

86. J. Bretherton and Nicholas Pleace. "A Difficult Mix: Issues in Achieving Socioeconomic Diversity in Deprived UK Neighbourhoods", *Urban Studies*, vol. 48, no. 16 (2011): 3429-3443.

87. M. Patillo, *Black on the Block: The Politics of Race and Class in the City* (Chicago: University of Chicago Press, 2007).

88. L.M. Tach, "More than Bricks and Mortar: Neighborhood Frames Social Processes, and the Mixed-Income Redevelopment of a Public Housing Project", *City and Community*, vol. 8, no. 3 (2009): 273-303.

89. R. Capp, et al., "Re-scaling Social Mix: Public Housing Renewal in Melbourne", *Journal of Urban Affairs*, vol. 44, no. 3 (2022): 380-396.

۹۰. سیدعباس یزدانفر و همکاران، «کیفیت فضاهای عمومی و افزایش تعاملات اجتماعی؛ مطالعه موردی: مجتمع مسکونی کوثر و فاز دو مجتمع مسکونی اکباتان»، ۷-۲۲.

۹۱. سمیرا یزدانی و سیاوش تیموری، «تأثیر فضاهای باز مجتمع‌های مسکونی بر افزایش تعاملات اجتماعی ساکنین؛ مطالعه موردی: سه مجتمع مسکونی در اصفهان»، هویت شهر، سال هفتم، ۱۵ (پاییز ۱۳۹۳): ۸۳-۹۲.

Ahmadi, Hasan and Mastoureh Gholipour. "An Analysis of Housing Policies for Low-Income Groups in Iran's Development Plans (Second Socio-Economic and Cultural Development Plan of the Islamic Republic of Iran)". *Proceedings of the National Conference on Iranian-Islamic Architecture and Urban Planning*, Rasht: Payame Noor University of Gilan Province, 2015. (In Persian)

Amcoff, Jan. "Searching for New Ways to Achieve Mixed Neighbourhoods". *Cities*, 121 (2022): 103496.

Arthurson, Kathy, Levin Iris, and Anna Ziersch. "What is the Meaning of 'Social Mix'? Shifting Perspectives in Planning and Implementing Public Housing Estate Redevelopment". *Australian Geographer*, vol. 46, no. 4 (2015): 491-505.

Arthurson, Kathy. "Operationalising Social Mix: Spatial Scale, Lifestyle and Stigma as Mediating Points in Resident Interaction". *Journal of Urban Policy and Research*, vol. 28, no. 1 (2010): 49-63.

_____. *Social Mix and the City: Challenging the Mixed Communities Consensus in Housing and Urban Planning Policies*. Collingwood. Australia: CSIRO Publishing, 2012.

Bretherton, Joanne and Nicholas Pleace. "A Difficult Mix: Issues in Achieving Socioeconomic Diversity in Deprived UK Neighbourhoods". *Urban Studies*, vol. 48, no. 16 (2011): 3429-3443.

Briggs, Xavier de Souza. "Moving Up Versus Moving Out: Neighborhood Effects on Housing Mobility Programs". *Housing Policy Debate*, vol. 8, no. 1 (1997): 195-234.

_____. *Social Mixing and the Geography of Opportunity: Lessons for Policy and Unanswered Questions*. Cambridge, MA: Massachusetts Institute of Technology, 2005.

Bromley, Rosemary D.F., Andrew R. Tallon, and Colin J. Thomas. "City Centre Regeneration through Residential Development: Contributing to Sustainability". *Urban Studies*, vol. 42, no. 13 (2005): 2407-2429.

Brophy, Paul C. and Rhonda N. Smith. "Mixed-income Housing: Factors for Success". *Cityscape*, vol. 3, no. 2 (1997): 3-31.

Brower, Sidney. "The Feasibility of Mixed-Income Communities". Paper presented at the international symposium jointly organized by the IAPS-CSBE Network and

دهک‌های مختلف را در ساختار کالبدی - فرهنگی برای دستیابی به توسعه‌ای موزون رقم زند. همچنین خلق فضاهایی به‌منظور افزایش مشارکت ساکنان در فعالیت‌های جمعی و امکان مشارکت ساکنان در تصمیم‌گیری‌های مدیریتی، افزایش امکانات و خدمات

the IAPS Housing Network, Istanbul, Turkey, October 2009.

Capp, Ruby, Libby Porter, and David Kelly. "Re-scaling Social Mix: Public Housing Renewal in Melbourne". *Journal of Urban Affairs*, vol. 44, no. 3 (2022): 380-396.

Chegini, Ali and Karim Ahmadi. "Lessons from French Social Housing and Related Organizations: Part Two". *Housing Economics Quarterly*, no. 59 (2016): 131-161. (In Persian)

Christensen, Lea. "Fixing Disadvantaged Neighbourhoods through Social Mix (A promising potential or delusional deroute?)". LUND University, Department of Human Geography, 2018.

Deputy of Housing and Building. Office of Housing Planning and Economics. 2014. (In Persian)

Dumlao, Kassie, Diane K. Levy, and Zach McDade. "Effects from Living in Mixed-income Communities for Low-income Families". Metropolitan housing and communities center, urban institute, 2010.

Galster, George. "Neighbourhood Social Mix as a Goal of Housing Policy: A Theoretical Analysis". *International Journal of Housing Policy*, vol. 7, no. 1 (2007): 19-43.

Ghafourian, Mitra, Vahid Afshin Mehr, and Zahra Norouzi Zadeh. "Recognition of the Components of Social Sustainability and Their Impact on Increasing Social Interactions in Housing (Case Study: Abazar Neighborhood, Tehran)". *Hoviat Shahr*, vol. 11, no. 30 (2017): 31-44. (In Persian)

Hipp, John R., Kevin Kane, and Jae Hong Kim. "Recipes for Neighborhood Development: A Machine Learning Approach toward Understanding the Impact of Mixing in Neighborhoods". *Landscape and Urban Planning*, vol. 164, no. 8 (2017): 1-12.

Jamal, Abdullah, and Kate Shaw. "Why Do We Need Social Mix? Analysis of an Australian Inner-city Public Housing Estate Redevelopment". *Housing Studies*, 2017.

Joseph, Mark L. "Early Resident Experiences at a New Mixed-Income Development in Chicago". *Journal of Urban Affairs*, vol. 30, no. 3 (2008): 229-257.

Joseph, Mark L. and Robert Chaskin. "Living in a Mixed-Income Development: Resident Perceptions of the Benefits



and Disadvantages of Two Developments in Chicago". *Urban Studies*, vol. 47, no. 11 (2010): 2366-2347.

Joseph, Mark L. and Robert Chaskin. "Contested Space: Design Principles and Regulatory Regimes in Mixed-Income Communities in Chicago". *ANNALS, AAPSS: Annals of the American Academy of Political and Social Science*, 660(1), (2015): 136-154.

Khosravi, Pariya H. "Housing for All: Designing a Neighborhood Complex Aimed at Low-Income Groups with a Social Mix Approach in Posht Bagh-e Yazd Neighbourhood". Master's Thesis. Tehran: Iran University of Science and Technology, 2017. (In Persian)

Kleit, Rachel. "HOPE VI New Communities: Neighborhood Relationships in Mixed-Income Housing". *Environment and Planning A*, vol. 37, no. 8 (2005): 1413-1441.

Kleit, Rachel and Nicole Carnegie. "Integrated or Isolated? The Impact of Public Housing Redevelopment on Social Network Homophily". *Social Networks*, vol. 33, no. 2 (2011): 152-165.

Kogan, Millay. "Planning for Socially-Mixed Housing in Paris: France and its Implications on Neighborhood Development". Columbia University, Urban Planning Department, 2013.

Lang, Jon. *Creating Architectural Theory: The Role of the Behavioral Sciences in Environmental Design*. New York: Van Nostrand Reinhold Company, 1987.

Levin, Iris, Anna Maria Santiago, and Kathy Arthursen. "Creating Mixed Communities through Housing Policies: Global: Perspectives". *Journal of Urban Affairs*, vol. 44, no. 3 (2022): 291-304.

Levy, Diane K., Zach McDade, and Kassie Bertumen. "Mixed-income Living: Anticipated and Realized Benefits for Low-income Households". *Cityscape*, vol. 15, no. 2 (2013): 15-28.

Malek Mohammadi Nezami, Morvarid. "Social Housing with an Approach to Enhancing Environmental Vitality". Master's Thesis. Tehran: Iran University of Science and Technology, 2015. (In Persian)

Mohammadi, Farzaneh, Mansour Haghghaitian, and Asghar Mohammadi. "Factors Affecting Social Interactions of Apartment-Dwelling Citizens (Case Study: Shiraz City)". *Urban Research and Planning*, vol. 9, no. 35 (Winter 2018): 47-56. (In Persian)

Moreira de Souza, Tatiana. "Urban Regeneration and Tenure Mix: Exploring the Dynamics of Neighbour Interactions". *Housing Studies*, vol. 34, no. 9 (2019): 1521-1542.

Patillo, Mary. *Black on the Block: The Politics of Race and Class in the City*. Chicago: University of Chicago Press, 2007.

Popkin, Susan J., Bruce Katz, Mary K. Cunningham, Karen D. Brown, Jeremy Gustafson, and Margery A. Turner. *A Decade of HOPE VI: Research Findings and Policy Challenges*. Washington, DC: Urban Institute, 2004.

Rosa, Vanessa. "Multiculturalism and Diversity in Urban

Revitalization". *Journal of Critical Race Inquiry*, vol. 6, no. 1 (2019): 32-61.

Sadri, Arash, Arezu Bankian Tabrizi, and Shadi Refaei Afshar Ghezelbash. "Impact of Pavement on Increasing Social Interactions in Urban Spaces of Bojnourd (Case Study: Taleghani Street, Shahid Square to Telecommunication Area)". *Journal of Applied Researches in Geographical Sciences*, vol. 19, no. 54 (2019): 81-102. (In Persian)

Samsam Shariat, Seied Jamaledin and Asghar Zarrabi. *An Introduction to Social Housing in Urban Deteriorated Contexts*. Tehran: Arad, 2017. (In Persian)

Shwartz, Alex and Kian Tajbakhsh. "Mixed-Income Housing: Unanswered Questions". *Cityscape*, vol. 3, no. 2 (1997): 71-92.

Tach, Laura M. "More than Bricks and Mortar: Neighborhood Frames Social Processes, and the Mixed-Income Redevelopment of a Public Housing Project". *City and Community*, vol. 8, no. 3 (2009): 273-303.

Tabrizy, Omid, Mostafa Mokhtabad Amrei, and Mohsen Faizi. "The Effect of Design and Architecture of Collectivist Social Interaction and Communication". *Urban Management Journal*, vol. 13, no. 37 (2015): 257-272. (In Persian)

Tavakolinia, Jamileh and Saeed Zarghami. "Pathology of Fifth and Sixth National Plans Regarding to Housing Supply for Urban Low Income Groups". *Journal of Urban Structure and Function Studies*, vol. 5, no. 16 (2018): 47-82. (In Persian)

Tunstall, Rebeca and Alex Fenton. *In the Mix: A Review of Mixed Income, Mixed Tenure and Mixed Communities: What Do We Know*. London: Housing Corporation, Joseph Rowntree, 2006.

Vale, Lawrence J. *Purging the Poorest: Public Housing and the Design Politics of twice-Cleared Communities*. Chicago, IL: University of Chicago Press, 2013.

Vale, Lawrence J. and Shomon Shamsuddin. "All Mixed Up: Making Sense of Mixed-Income Housing Developments". *Journal of the American Planning Association*, vol. 83, no. 1 (2017): 56-67.

Yazdanfar, Seyed Abbas, Seyed Bagher Hosseini, and Mostafa Zaroodi. "Public Spaces and Social Interactions Enhancement (Case Study: Kosar Residential Complex and Ekbatan Residential Complex-phase 2)". *Urban Management Journal*, vol. 11, no. 32 (2013): 7-22. (In Persian)

Yazdani, Samira and Siavash Teimouri. "The Effect of Open Spaces of Residential Complexes on the Social Interactions of Residents, (Case Study: Three Residential Complexes in Isfahan)". *Hoviat Shahr*, vol. 7, no. 15 (2013): 83-92. (In Persian)

Zarghami, Esmail, Jamaledin Mahdinejad, and Dorsa Fatourehchi. "Establishing Sustainable Social Identity Theoretical-based Framework for Different Socio-economic Residents in Iranian Housing". *Journal of Sustainable Architecture and Urban Design*, vol. 5, no. 2 (2018): 1-14. (In Persian)

۹۲. نک: یزدانی و تیموری، «تأثیر فضاهای باز مجتمع‌های مسکونی بر افزایش تعاملات اجتماعی ساکنین؛ مطالعه موردی: سه مجتمع مسکونی در اصفهان»، همان، ۸۳-۹۲.

۹۳. امید تبریزی و همکاران، «اثرات طراحی فضاهای شهری و معماری جمع‌گرا بر تعاملات و ارتباطات اجتماعی»، ۲۵۷-۲۷۲.

۹۴. فرزانه محمدی، منصور حقیقتیان، و اصغر محمدی، «عوامل موثر بر تعاملات اجتماعی شهروندان آپارتمان نشین (مطالعه موردی: شهر شیراز)»، پژوهش و برنامه‌ریزی شهری، سال نهم، ش. ۲۵ (زمستان ۱۳۹۷): ۴۷-۵۶.

۹۵. میترا غفوریان و همکاران، «بازشناسی مؤلفه‌های پایداری اجتماعی مؤثر بر افزایش تعاملات اجتماعی در مجموعه‌های مسکونی (مطالعه موردی: محله اباذر، تهران)»، ۳۱-۴۴.

۹۶. نک: خسروی، «خانه‌هایی برای همه، طراحی مجموعه همسایگی با هدف اقشار کم‌درآمد و رویکرد اختلاط اجتماعی در محله پشت باغ یزد».