

The Architecture of Al-Askari Shrine in the 18th Century Based on Niebuhr's Pilgrimage Scroll

Omid Shams, PhD. 

Faculty of Architecture and Urban Planning, Shahid Beheshti University, Tehran, Iran

Received: May 22, 2021

Accepted: April 24, 2023

(Pages: 101-116)

Shams, O., 2024. The Architecture of Al-Askari Shrine in the 18th Century Based on Niebuhr's Pilgrimage Scroll. *Soffeh* 34 (1): 91-104.

DOI: [10.48308/sofeh.2024.104355](https://doi.org/10.48308/sofeh.2024.104355)

Abstract:

Al-Askari Shrine is one of the four Shiite shrines in Iraq. Throughout past centuries, Iranians played a key role in the development and conservation of this shrine. In recent decades, this shrine has undergone alterations, both physically and spiritually, with its historical and religious values, especially those of pilgrimage rituals having shrunk. The recognition of the genuine, authentic status of this shrine is a vital prerequisite in preparing a conservation plan. The present paper asks how the structure and parts of the shrine were before its substantial repairs in the early Qajar period. Among pieces of historical evidence, an illustrated pilgrimage scroll called the Niebuhr scroll is essential in recognising the shrine's building status before the 18th century. In the present paper, the paintings of the shrine will be interpreted based on the visual language of this scroll. The interpretation also uses some written pieces of historical evidence. The paper proposes that before the 18th century the Al-Askari shrine had two separate parts: first, the mausoleum of the two Imams Ali

Keywords:

Al-Askari shrine, Carsten Niebuhr, Pilgrimage scroll, Chamber of Saheb.



SOFFEH

Soffeh Journal, Shahid Beheshti University, Vol. 34, Issue 1, No. 104, 2024

 ISSN: 1683-870X

*. Copyright: © 2024 by the authors. Submitted for possible open access publication under the terms and conditions of the Creative Commons Attribution (CC BY) license (<https://creativecommons.org/licenses/by/4.0/>).

*. Corresponding Author Email Address: om.shams@gmail.com
<http://dx.doi.org/10.48308/sofeh.2024.104355>

al-Hadi and Hassan al-Askari (the Mashhad), and second a shrine above the holy Cellar, from where Imam Mahdi's occultation is believed to have occurred (the Maqam). These two parts were adjacent but segregated. The Mashhad had a chamber with a dome on a high drum, and an arcade around, probably without any minaret and courtyard. The Maqam seemingly was a freestanding monument with a muqarnas dome, and without any courtyards. Unlike today, the access way of the Cellar was through a staircase inside the Maqam and its pilgrimage ritual was fitted with this access way.

معماری حرم عسکریین^(ع) در سده دوازدهم هجری بر اساس طومار زیارتی نیبور^۱

امید شمس^۲ ID

دریافت: ۱ خرداد ۱۴۰۰
پذیرش: ۴ اردیبهشت ۱۴۰۲
(صفحه ۱۰۱-۱۱۶)

شمس، ا. ۱۴۰۳. معماری حرم عسکریین^(ع) در سده دوازدهم هجری بر اساس طومار زیارتی نیبور. فصلنامه علمی معماری و شهرسازی
صفحه ۱۰۴ (۱): ۱۰۱-۱۱۶.

کلیدواژگان: حرم عسکریین^(ع)، کارستن نیبور، طومار زیارتی، مشهد عسکریین^(ع)، مقام حضرت صاحب^(ع).

چکیده

حرم امامان عسکریین^(ع) یکی از چهار زیارتگاه مهم شیعیان در عراق امروز است. طی سده‌های گذشته، ایرانیان در بسط و آبادانی و مرمت این زیارتگاه همواره نقشی مهم داشته‌اند. در دهه‌های اخیر کالبد این حرم بسیار دگرگون شده و از برخی ارزش‌های تاریخی و دینی آن، به‌ویژه ارزش‌های مربوط به طرز و آداب زیارت، کاسته شده است. برای حفاظت و مرمت این زیارتگاه تاریخی لازم است وضع (یا وضع‌های) معتبر و اصیل این حرم بازشناسی شود. پرسش‌های مقاله حاضر اینها هستند: کالبد این حرم پیش از تعمیر اساسی آن در آغاز دوره قاجار چگونه بود؟ و چه اجزا و ساختاری داشت؟ از مهم‌ترین اسناد تصویری در بازشناسی وضع این حرم در دوره یادشده سند مصوری است به نام طومار زیارتی نیبور. در مقاله حاضر از طریق مطالعه یک‌یک نگاره‌های این طومار و بر مبنای شناخت زبان تصویری کل طومار و نیز با بهره‌گیری از اسناد مکتوب دیگر نگاره‌های مربوط به حرم سامرا تفسیر می‌شود. مهم‌ترین یافته این تحقیق این است که کالبد حرم عسکریین در سده دوازدهم، در عین یکپارچگی، متشکل از دو بخش مجزا بود: «مشهد» عسکریین^(ع) و «مقام» حضرت صاحب^(ع). این دو بخش با

یکدیگر مجاور و مرتبط بودند. بنای مشهد عسکریین در سده دوازدهم هجری گنبدخانه‌ای رواق‌دار با گنبدی آوگون و احتمالاً بدون صحن و مناره بود. بنای مقام حضرت صاحب نیز، برخلاف وضع امروزی آن، گنبدخانه‌ای بود با گنبدی ارچین بر فراز سرداب مقدس سامرا (سرداب غیبت). راه دسترسی به سرداب مقدس نیز از داخل این گنبدخانه بود و آداب و طرز زیارت این سرداب نیز با این طریق دسترسی تناسب داشت.

مقدمه

حرم امامان عسکریین^(ع)، امام علی النقی^(ع) و امام حسن عسکری^(ع)، در سامرا یکی از چهار زیارتگاه اصلی شیعیان در کشور عراق امروز است. این حرم علاوه بر آنکه آرامگاه این دو امام است، مشتمل بر سردابی است که به باور مسلمانان از خانه سده سوم امامان عسکریین باقی مانده و به فرزند ایشان، امام مهدی^(عج)، منسوب است. طی سده‌های گذشته، شیعیان، به‌ویژه شیعیان ایران، به دلیل

۱. قدردانی: مقاله حاضر از نتایج پژوهش‌های مرتبط با «طرح مرمت و توسعه حرم سامرا» است. حمایت از این پژوهش‌ها را گروهی از خادمان حرم عسکریین، موسوم به «خادمان حرم سامرا» بر عهده داشتند. افزون بر این، نسخه رقومی طومار زیارتی نیبور را خانم اینگه دم (Inge Damm)، از مسئولان موزه ملی دانمارک، در اختیار نویسنده قرار دادند و استفاده پژوهشی از این تصویر را مجاز دانستند. این بزرگواران را سپاس می‌گزارم.

۲. دکتری معماری، دانشکده معماری و شهرسازی، دانشگاه شهید بهشتی، تهران، ایران

om.shams@gmail.com



فصلنامه علمی معماری و شهرسازی؛ سال سی و چهارم، بهار ۱۴۰۳، شماره ۱، پیاپی ۱۰۴
* Copyright: © 2024 by the authors. Submitted for possible open access publication under the terms and conditions of the Creative Commons Attribution (CC BY) license (<https://creativecommons.org/licenses/by/4.0/>).

صَفَه
* Corresponding Author Email Address: om.shams@gmail.com
<http://dx.doi.org/10.48308/sofeh.2024.104355>

پرسش‌های تحقیق

۱. کالبد این حرم پیش از تعمیر اساسی آن در آغاز دوره قاجار چگونه بود؟
۲. این کالبد در آن زمان چه اجزا و ساختاری داشت؟

3. H. Harald Hansen, *Carsten Niebuhr I Den Persiske Golf: Nationalmuseets Arbejdsmark* (Nationalmuseet, 1962), 142-146.
4. B. Dam-Mikkelsen and T. Lundbæk, *Ethnographic Objects in the Royal Danish Kunstammer, 1650-1800* (Nationalmuseet, 1980), 83; T. Lundbæk, et al., *Sultan, Shah, and Great Mughal: The History and Culture of the Islamic World* (National Museum, 1996), 75-76.
5. L. Beyers, et al., *Pilgrimages in Judaism, Christianity and Islam* (Wommelgem: Exhibitions International, 2014), 130-131; W.J. Allan, *The art and Architecture of Twelver Shi'ism* (Azimuth Editions, 2012), 96.

علاقه و ارادت به ائمه، در حفظ و آبادانی و بسط این حرم کوشش‌های فراوانی کرده‌اند. تأثیر حامیان و بانیان و معماران و صنعتگران ایرانی در این حرم به حدی است که می‌توان این حرم را نمونه‌ای ارزشمند از معماری آرامگاهی ایران در خارج از مرزهای سیاسی آن به‌شمار آورد.

طی شش دهه گذشته بنای این زیارتگاه در مقیاس‌های خرد و کلان تغییرهای فراوانی کرده، سازمان مکانی آن دگرگون، و بناهایی به مجموعه بناهای تاریخی آن افزوده شده است. این تغییرها که پس از تخریب ناشی از بمب‌گذاری در حرم سامرا در سال ۱۳۸۴ و ۱۳۸۶ش بیش از پیش شدت و وسعت یافت، به کیفیت زیارت حرم و ارزش‌های مادی و معنوی آن آسیب‌های فراوانی زده است. برای احیای حرم و تهیه طرح‌های حفاظت و مرمت آن لازم است وضع یا وضع‌های معتبر و اصیل حرم سامرا بازشناسی شود. یکی از مهم‌ترین اسناد تصویری در بازشناسی وضع تاریخی معماری حرم عسکرین تا پیش از سده سیزدهم هجری سندی مصور موسوم به طومار زیارتی نیبور است. در این طومار نگاره‌هایی از حرم عسکرین وجود دارد که نشان می‌دهد حرم عسکرین در گذشته در مقایسه با وضع امروز تفاوت‌های خرد و کلان بسیاری داشته است. در این مقاله ابتدا کارستن نیبور و طومار منسوب به او معرفی می‌شود. سپس، از طریق مطالعه یک‌یک نگاره‌های طومار، شناختی اجمالی از زبان تصویری طومار به‌دست می‌آید. آنگاه نگاره‌های منسوب به حرم سامرا بر مبنای این شناخت و نیز شواهد تاریخی مکتوب تفسیر می‌شود و در نهایت تصویری از وضع این حرم در سده دوازدهم هجری به‌دست داده می‌شود.

پیشینه تحقیق

تاکنون طومار نیبور موضوع چند تحقیق مختصر بوده است. در بیشتر این تحقیق‌ها طومار با هدف تدوین شناسنامه موزه‌ای آن بررسی شده‌اند. نخستین اینها تحقیقی است به سال ۱۹۶۲ که در آن طومار به‌طور اجمالی معرفی می‌شود؛ اما، به دلیل ناآشنایی مؤلف با زبان فارسی، طومار را از ته به سر می‌خواند.^۳ در دو تحقیق دیگر در سال‌های ۱۹۸۰ و ۱۹۹۶، طومار در مقام شیئی موزه‌ای معرفی می‌شود و اطلاعاتی درباره خاستگاه طومار، طرز به‌دست آمدن آن، و مشخصات فیزیکی آن عرضه می‌شود.^۴ در هیچ‌یک از این تحقیق‌ها نگاره‌های



6. Ulrich Marzolph, "From Mecca to Mashhad: The Narrative of an Illustrated Shi'i Pilgrimage Scroll from the Qajar Period", *Muqarnas*, 31 (2014): 232; Marzolph, "The Niebuhr Scroll", in *Arrivals: The Life of the Royal Danish Expedition to Arabia 1767-2017* (Forlaget Vandkunsten, 2017), 72.

7. Carsten Niebuhr (1733-1815) 6.

۸. کارستن نیبور، سفرنامه نیبور (تهران: توکا، ۱۳۵۴)، ۲۰.

9. Allan, *The art and Architecture of Twelver Shi'ism*, 96.

۱۰. مجموعه قوم‌نگاشتی به شماره inv. nr. Ea.1

11. Dam-Mikkelsen and Lundbæk, *Ethnographic Objects in the Royal Danish Kunstskammer, 1650-1800*, 83; URL 1.

12. Beyers, et al., *Pilgrimages in Judaism, Christianity and Islam*, 130-131; Lundbæk, et al., *Sultan, Shah, and Great Mughal: The History and Culture of the Islamic World*, 75-76.

13. Marzolph, "From Mecca to Mashhad: The Narrative of an Illustrated Shi'i Pilgrimage Scroll from the Qajar Period", 233.

را گواهی می‌کرد. در آن زمان این طومارها تقریباً در همهٔ زیارتگاه‌ها تهیه و فروخته می‌شد و زائران، به‌منزلهٔ گواه تشریف و زیارت یا به‌منزلهٔ رهاورد سفر، آن را می‌خریدند.^۹

طومار نیبور در سال ۱۷۷۸م در فهرست اموال موزهٔ سلطنتی دانمارک ثبت شد و اکنون با نام «طومار حرم‌های شیعی» در مجموعه‌ای قوم‌نگاشتی^{۱۰} در موزهٔ ملی دانمارک نگهداری می‌شود.^{۱۱} طومار کنونی در سه پارهٔ افقی مجزا به عرض ۲۲ سانتیمتر و مجموعاً به طول ۱۹۲ سانتیمتر است و نگاره‌ها با آبرنگ بر روی کاغذی ضخیم نگاشته شده‌اند.^{۱۲} طومار با دو نوار حاشیه‌ای قاب شده است. نوار بیرونی نارنجی‌رنگ و باریک و نوار داخلی پهن‌تر و به رنگ زرد کم‌رنگ یا نخودی است. بر این نوار پهن اشعاری در وصف زیارت حرم‌ها به خطی شبیه نسخ تحریری نوشته‌اند. نوشته‌های حاشیهٔ طرف راست و بالای طومار در دو سطر و نوشته‌های حاشیهٔ طرف چپ و پایین طومار در یک سطر است. اشعار را گاهی بر روی نگاره‌ها نوشته‌اند و گاهی ناگزیر شده‌اند که بیتی را در کنار یا میان دو نگاره بگنجانند؛ احتمالاً به این علت که این نوشته‌ها را بعداً به طومار افزوده‌اند. این اشعار تقریباً همان است که در حاشیهٔ طومار زیارتی دیگری متعلق به دورهٔ قاجار ذکر شده است.^{۱۳} از این شباهت می‌توان حدس زد که نوشتن این اشعار بر حاشیهٔ طومارهای زیارتی معمول بوده است.

در این طومار نگاره‌هایی از مکان‌ها و بناها و شخصیت‌هایی کشیده شده است. از صورت نگاره‌ها و نوشته‌های طومار و قراین تصویری می‌توان فهمید که نگاره‌ها تصویرهایی است از زیارتگاه‌ها و برخی شخصیت‌های مهم صدر اسلام و در مجموع روایتی است تصویری از مسیر زیارت مکان‌های مقدس شیعیان. برخلاف ترتیبی که برخی دانشوران گفته‌اند،^{۱۴} این مسیر از مکه شروع می‌شود و در نهایت به مشهد خراسان می‌رسد. طومار با تصویر کاروانی پایان می‌یابد از نمادهای مربوط به شخصیت‌ها

طومار جداگانه بررسی نمی‌شود. نخستین تحقیق‌هایی که در آنها تعدادی از نگاره‌های طومار بررسی شده، دو تحقیق به سال‌های ۲۰۱۲ و ۲۰۱۴ هستند. اگرچه در این تحقیق‌ها برخی نگاره‌های طومار نظیر کوه صفا و مروه و باغ فدک جداگانه مطالعه شده‌اند، اولاً محققان آنها از نگاره‌های حرم عسکریین یاد نکرده‌اند و دوم اینکه همچنان در خواندن عبارت‌ها و تشخیص حرم‌ها خطاهایی آشکار دارند.^۵ مهم‌ترین تحقیق‌ها دربارهٔ طومار نیبور دو تحقیق اولریش مارزولف، اسلام‌شناس و محقق ادبیات عامه، است. مارزولف این طومار را به‌منزلهٔ نمونه‌ای شاخص از طومارهای تصویری زیارت و با هدف شناخت سنت مربوط به این طومارها مطالعه می‌کند. او متون و اشعار مندرج بر طومار را می‌خواند، نگاره‌های طومار از جمله نگارهٔ حرم عسکریین و سرداب سامرا را نام می‌برد، و هریک را شرحی بسیار موجز می‌دهد.^۶ در هیچ‌یک از این تحقیق‌ها نگاره‌های مربوط به حرم سامرا یا شناخت زبان تصویری طومار نیبور در کانون توجه نیست.

۱. کارستن نیبور و طومار منسوب به او

کارستن نیبور^۷ ریاضی‌دان، نقشه‌بردار، و سیاح آلمانی بود که در سال ۱۷۶۱م/ ۱۱۷۵ق از سوی پادشاه وقت دانمارک به‌همراه هیئتی از دانشمندان، به‌منظور مطالعهٔ سرزمین‌های مصر و حجاز و شام، به این مناطق سفر کرد. او در راه بازگشت از سفر شش‌ساله و پرماجرایی خود از هند به ایران و عراق و عثمانی رفت و از قسطنطنیه به دانمارک بازگشت.^۸ او در راه بازگشت، در سال ۱۷۶۵م/ ۱۱۷۹ق، هم‌زمان با حکومت کریم‌خان زند در ایران، طی چند روز اقامتش در کربلا، طوماری را دید که بر آن تصویر زیارتگاه‌ها و مکان‌های مقدس شیعیان نگاشته شده بود. این طومار نمونه‌ای از طومارهای تصویری حج در سدهٔ دوازدهم است که زیارت حاجیان و زائران حرم‌های مقدس

فصلنامهٔ علمی معماری و شهرسازی؛ سال سی و چهارم، بهار ۱۴۰۳، شمارهٔ ۱، پیاپی ۱۰۴
معماری حرم عسکریین^(۲) در سدهٔ دوازدهم هجری بر اساس طومار زیارتی نیبور: امید شمس

و رویدادهایی در صدر اسلام. در ادامه این بخش نگاره‌ها و اجزای آنها معرفی می‌شود.

۱.۱. پاره آغازین طومار

این پاره طومار متشکل از نگاره‌هایی محاط در قاب‌های مستطیل است (ت ۱). در میانه بیشتر این نگاره‌ها عنوان یا عنوان‌هایی به همان خط تحریری ابیات حاشیه‌ای نوشته‌اند. نگاره‌ها به ترتیب از راست به چپ چنین است:

(۱) نگاره سه زیارتگاه در مکه: شامل سه نگاره است و در میانه آنها عبارات «کوه صفا و مروه»، «بازار منا»، و «چاه زمزم» را نوشته‌اند.

(۲) نگاره کعبه: این نگاره در قاب بزرگ مربعی است و در بالای آن عبارت «خانه کعبه» و در طرف راست و چپ آن به ترتیب «میزاب رحمت» (ناودان طلای کعبه) و «حجرالأسود» را نوشته‌اند. در چهار سوی کعبه چهار راه و در چهار گوشه نگاره صورت سه جفت مناره و یک تک‌مناره و سه بنای گنبدین و دو منبر ترسیم شده است.

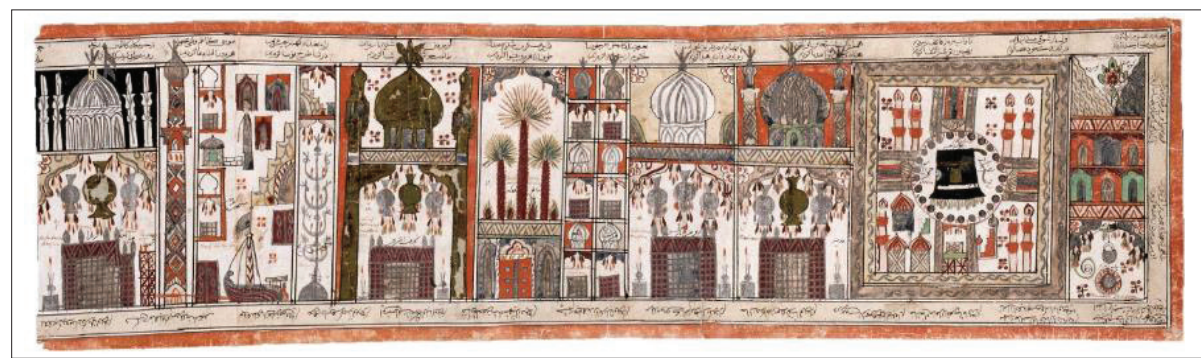
(۳) نگاره مسجدالنبی در مدینه: صورت گنبدخانه‌ای است که در آن ضریحی وجود دارد. گنبدخانه گنبدی آوگون^{۱۵} با گریو^{۱۶} بلند و نقوش کمانی شکل و به زمینه خاکستری و نقوش خاکی رنگ دارد و در طرفین آن صورت دو مناره با نقش هندسی کشیده‌اند.

بر فراز ضریح سه قندیل آویخته است. قندیل وسط به رنگ زیتونی سیر و قندیل‌های طرفین به رنگ خاکستری روشن است. علاوه بر اینها، از زیر گنبد چراغدان‌هایی آویزان است و در طرفین ضریح بر روی زمین دو شمعدان نهاده‌اند. در سمت راست ضریح عبارت «مدینه» را نوشته‌اند. از عنوان و صورت بنای این نگاره می‌توان استنباط کرد که نگاره مسجدالنبی و مقبره حضرت محمد^(ص) مستقر در آن است.^{۱۷}

(۴) نگاره روضه امام حسن^(ع): صورت کلی این نگاره کمابیش همانند نگاره مسجدالنبی است؛ با این تفاوت که گنبدخانه روضه امام حسن به رنگ سفید است که بر آن نقشی از کمان‌های خاکستری رنگ از تیزه به سمت پاکار گنبد نقاشی کرده‌اند. در دو سوی گنبد نیمه‌های دو قبه را کشیده‌اند که ممکن است مربوط به رواق دور گنبدخانه باشد. در بالای ضریح عبارت «روضه امام حسن» نوشته شده است.

(۵) نگاره قبرستان بقیع در مدینه: مشتمل بر نگاره شش گنبدخانه کوچک است که هر یک گنبدی آوگون و ضریحی در درون دارد. بر روی دو گنبد پایینی عبارت‌های «قبرستان» و «بقیع» را نوشته‌اند.

(۶) نگاره باغ فدک: نگاره متشکل از صورت سه نخل و دیوار باغ و در و طاق نماهای طرفین آن است. در میان نخل‌ها عبارت «باغ فدک» را نوشته‌اند.



14. Harald Hansen, Carsten Niebuhr / Den Persiske Golf: Nationalmuseets Arbejdsmark, 144-146.

۱۵. گنبد آوگون پیازی شکل است و انحنای گنبد از دایره پاکار بیرون می‌زند.
۱۶. ساقه گنبد، حد فاصل پوسته زیرین (آهیانه) و پوسته زبرین (خود) گنبد

۱۷. صورت کلی اجزای بیشتر نگاره‌های طومار نظیر ضریح و قندیل و چراغدان و شمعدان کمابیش همانند نگاره مسجدالنبی است. از این رو، در نوشته حاضر از توصیف جزء به جزء نگاره‌ها و اجزای آنها صرف نظر شده است.

ت ۱. تصویر پاره آغازین طومار نیبور، مأخذ: URL 1.

که مقبرهٔ طفلان مسلم در شهر مُسیب، در سی کیلومتری شرق کربلاست. نگارهٔ بالایی که گنبدخانه‌ای با گنبد ارچین^{۲۰} دارد و بی‌نام است، احتمالاً تصویر مقبره‌ای در نزدیکی یا در فاصلهٔ بین حرم حضرت عباس^(ع) و مرقد فرزندان مسلم است. بنابر ترتیب زیارتگاه‌ها در طومار زیارتی دیگری از اواخر دورهٔ قاجار،^{۲۱} احتمالاً این نگاره از مقبرهٔ حر بن یزید ریاحی، از فرماندهان لشکر یزید است که در واقعهٔ عاشورا به امام حسین^(ع) و یارانشان پیوست. مقبرهٔ حُر در هفت کیلومتری غرب شهر کربلاست. همچنین، به دلیل وجود گنبد ارچین، محتمل است که این نگاره به مقبرهٔ حزقیال، از پیامبران بنی اسرائیل، واقع در شهر کفل عراق، متعلق باشد.

۱۲) نگارهٔ حرم کاظمین در بغداد: تصویر گنبدخانهٔ حرم کاظمین، مقبرهٔ امام موسی کاظم^(ع) و امام محمدتقی^(ع) است. گنبدخانه دو گنبد آوگون با گریو بلند دارد که بر روی هریک از آنها نقش گل‌بوته‌ای کشیده‌اند. احتمالاً این نقش می‌رساند که گنبدهای حرم کاظمین را در آن زمان با کاشی پوشانده بودند. در سمت راست گنبدها تک‌مناری با نقوش هندسی است. در بالای ضریح داخل گنبدخانه عنوان «کاظمین» نوشته شده است.

۱۳) نگارهٔ حرم امامان عسکریین^(ع) در سامرا: تصویر حرم امامان عسکریین، مشهد امام علی‌نقی^(ع) و امام حسن عسکری^(ع)، در سامراست. در بالای ضریح عنوان «عسکریین» نوشته شده است. از آنجا که این نگاره و نگارهٔ بعدی موضوع نوشتهٔ حاضر است، در بخش بعد، به تفصیل از این دو نگاره سخن خواهیم گفت.

۱۴) نگارهٔ مقام حضرت صاحب^(ع) در سامرا: تصویر گنبدخانه و سردابی منسوب به امام مهدی^(ع) است. در پایین این نگاره عنوان «سرداب حضرت صاحب» نوشته شده است.

۱۵) نگارهٔ علامت پنجه، میزان اعمال، نعلین، و سه سرو:

۷) نگارهٔ حرم حضرت علی^(ع): نگاره شامل گنبدخانه‌ای با دو مناره متصل به گنبدخانه در طرفین است. شمعدان‌های طرفین ضریح یکی پایه‌ای حجیم دارد و دیگری با پایهٔ بشقابی است. در بالای ضریح عبارت «نجف اشرف» را نوشته‌اند.

۸) نگارهٔ مسجد کوفه: نگاره دو بخش دارد. نگارهٔ سمت چپ صحن مسجد کوفه است و در میانهٔ آن عبارت «مسجد کوفه» را نوشته‌اند. در میانهٔ صحن تصویرهایی از کشتی و منبر و ... کشیده‌اند که احتمالاً همان «مقام»های مسجد کوفه است. نگارهٔ سمت راست نیز نگارهٔ منبر و چهل چراغ است و در آن عبارت «چهل چراغ» را نوشته‌اند. شاید اینها نگاره‌هایی از شبستان مسجد کوفه باشد.

۹) نگارهٔ حرم امام حسین^(ع): گنبدخانهٔ این نگاره گنبدی از نوع شلال^{۱۸} دارد و چهار منارهٔ کوتاه در طرفین آن است. در بالای بخش بلندتر ضریح عبارت «کربلا» و «علی‌اصغر» و در بالای ضریح دیگر، که از ضریح اصلی جداست، عبارت «شهدا» را نوشته‌اند. در سمت راست این نگاره تک‌مناره‌ای است که نقوش هندسی رنگارنگی دارد.

۲.۱. پارهٔ میانی طومار

نگاره‌های این پارهٔ طومار از راست به چپ چنین است:

۱۰) نگارهٔ حرم حضرت عباس^(ع): گنبدخانه‌ای است که گنبد آن را بر روی دو ردیف طاق پلکانی (احتمالاً چپیرهٔ گنبدخانه^{۱۹}) نهاده‌اند. در بالای ضریح عبارت «حضرت عباس» نوشته شده است. نگارهٔ چل‌چراغ سمت راست احتمالاً مربوط به نگارهٔ حرم حضرت عباس^(ع) است.

۱۱) نگارهٔ مرقد فرزندان مُسلم (پایین) و احتمالاً نگارهٔ مقبرهٔ حر بن یزید (بالا) در نزدیکی کربلا: این نگاره دو بخش دارد. نگارهٔ پایینی گنبدخانه‌ای با دو گنبد آوگون کوچک دارد و بر آن عبارت‌های «فرزندان» و «مسلم» را نوشته‌اند. می‌دانیم

۱۸. گنبد شلال در مقابل گنبد آوگون است. پاکار گنبد شلال بیرون‌تر از بقیهٔ نقاط گنبد است.

۱۹. بخش واسط مربع پایهٔ گنبدخانه به دایرهٔ پاکار گنبد.

۲۰. ارچین به معنای پله است. گنبد ارچین نوعی گنبد زک پلکانی است. به دلیل شباهت ظاهری داخل این گنبد به مقرنس، در زبان انگلیسی به گنبد ارچین گنبد مقرنسی (Muqarnas Dome) می‌گویند.

21. Marzolph, "From Mecca to Mashhad: The Narrative of an Illustrated Shi'i Pilgrimage Scroll from the Qajar Period", 227.

که این مکان‌ها را دیده بودند یا می‌خواستند ببینند، ناآشنا نباشد و با دیده‌های ایشان مطابقت داشته باشد و برای کسانی که قصد زیارت این مکان‌ها را دارند تصویری عرضه کند که با آنچه در آینده خواهند دید منطبق باشد. توجه به تصور زائران از زیارتگاه‌ها، حتی در ترتیب ثبت این زیارتگاه‌ها در طومار نیبور رعایت شده است و در هیچ جا اعتبار جغرافیایی این ترتیب، که از مکه تا مشهد خراسان را در بر می‌گیرد، به هم نخورده است. دقت ترسیمی نگاره‌های طومار حتی از آنچه ذکر شد هم بیشتر است. مثلاً موقعیت میزاب رحمت (ناودان طلا) و حجرالأسود در نسبت با بنای کعبه با وضع تاریخی و امروزی اینها کاملاً مطابق است. عنوان‌های نوشته‌شده در کنار سه مکان نیز این مدعا را تأیید می‌کند؛ مثال دیگر شباهت طرح کارستن نیبور از حرم امام حسین^(ع) در سال ۱۷۶۵م با نگاره این حرم در طومار است. در هر دو تصویر صورت گنبدخانه‌ای با گنبد شلال و گریو بلند، چهار مناره کوتاه در پیرامون گنبد و نیز تک‌مناره منفصلی در سمت راست گنبدخانه کشیده شده است. همین شباهت‌ها را می‌توان میان نگاره‌های طومار با نگاره‌های

دوازدهم هجری اطلاع کسب کرد. علاوه بر نگاره زیارتگاه‌های مکه، باغ فدک، مسجد کوفه، و قدمگاه نیشابور که با نگاره‌های دیگر طومار آشکارا متفاوت است، ساختار کلی نگاره‌های بقیه زیارتگاه‌ها کمابیش به یکدیگر شبیه است. این نگاره‌ها هریک شامل گنبدخانه‌ای است که ضریحی در میان دارد و بر فراز آن چراغ‌هایی آویخته‌اند. باوجوداین، نگاره‌های مشابه نیز کاملاً شبیه هم نیستند و هریک با دیگری تفاوتی‌های جزئی دارند. این تفاوت‌ها به‌وضوح در صورت گنبد، مناره‌ها، ضریح، و بقیه اجزای بناها و نیز ابعاد و رنگ آنهاست.

گونگونی نگاره‌ها در طومار نیبور حاکی از آن است که نگارگر در ترسیم صور از الگو یا الگوهای خیالی پیروی نکرده است و احتمالاً با مراجعه به صورت واقعی بناها، یا خاطره شخصی، این صور را نقاشی کرده و کوشیده است تا صورت نقاشی‌شده هر بنا با صورت واقعی آن تناسب داشته باشد. درباره اینکه این نگاره‌ها چقدر با وضع واقعی بناها مطابقت داشته است، به‌نظر می‌رسد تصاویر این طومار و طومارهایی از این دست، می‌بایست به‌گونه‌ای می‌بود که برای زائران و حاجیان



ت ۳. تصویر پاره پایانی طومار نیبور، مأخذ: URL 1.

آداب زیارتی مستقل از دیگری داشت. از سوی دیگر، مجاورت این دو نگاره می‌تواند به این معنا باشد که این زیارتگاه‌ها در عین جدایی، با یکدیگر مرتبط یا شاید متصل بوده‌اند. با وجود این، از این نگاره‌ها نمی‌توان به طرز یا چگونگی ارتباط این دو زیارتگاه با یکدیگر پی برد. معلوم نیست این بناها گنبدخانه‌هایی مستقل بوده‌اند یا از طریق صحن‌هایی که داشته‌اند با یکدیگر متصل بوده‌اند. این در حالی است که درست نوزده سال پس از آنکه نیبور طومار را در کربلا یافت، گنبدخانه مشهد عسکرین را به دستور احمدخان دُنْبلی (حک ۱۱۶۷ یا ۱۱۷۶ - ۱۲۰۰ق)، از خوانین سلسله دنبلی خوی و سلماس، خراب کردند تا بنایی نو در جای آن بسازند.^{۳۴} طرح جدید مشهد عسکرین مشابه حرم

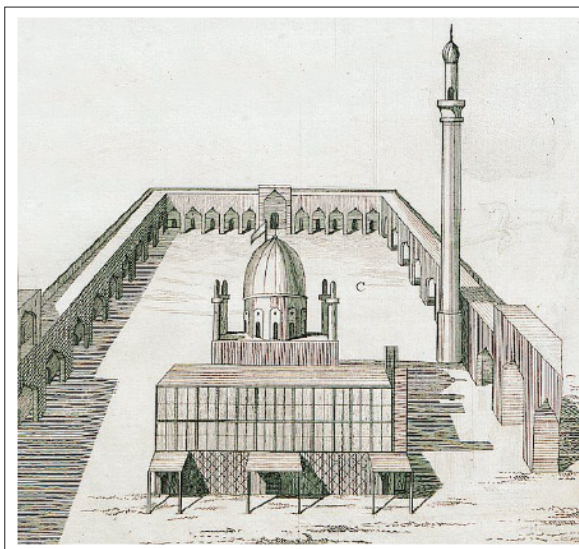
دیگری که نیبور از حرم نجف و حرم کاظمین در دفترچه خود کشید،^{۳۳} مشاهده کرد (ت ۴). نگاره‌های طومار نیبور بیان نسبتاً دقیقی از صورت واقعی زیارتگاه‌های شیعیان در سده دوازدهم است و از این رو می‌توان این نگاره‌ها را به منزله منبع معتبری برای شناخت معماری این مکان‌ها در آن زمان دانست. از جمله نگاره‌های طومار نیبور نگاره‌های مشهد امامان عسکرین^(۴) و مقام حضرت صاحب^(۵) در پاره میانی طومار است (ت ۵). در ادامه این مقاله این دو نگاره بررسی می‌شود.

۳. معماری حرم عسکرین بر اساس نگاره طومار

نگاره سبزه و چهارده طومار نیبور نگاره دو زیارتگاه در سامراست: گنبدخانه مشهد عسکرین و گنبدخانه‌ای بر فراز «سرداب حضرت صاحب». مجزا بودن نگاره‌های این دو زیارتگاه به این معناست که این دو زیارتگاه در اواخر سده دوازدهم هجری از یکدیگر مستقل بودند و هریک هویت

ت ۴ (راست). شباهت نگاره حرم امام حسین^(۴) در طومار نیبور (راست) با تصویری که نیبور در دفترچه خود کشید (چپ)، مأخذ نگاره سمت راست: URL 1 و چپ: Niebuhr, Reisebeschreibung nach Arabien und Andern Umliegenden Ländern. Kopenhagen (Hamburg: Möller, 1778): II: 273.

ت ۵ (چپ). نگاره مشهد عسکرین (راست) و مقام حضرت صاحب (چپ) در طومار نیبور، مأخذ: URL 1.



۱.۳. معماری مشهد عسکریین

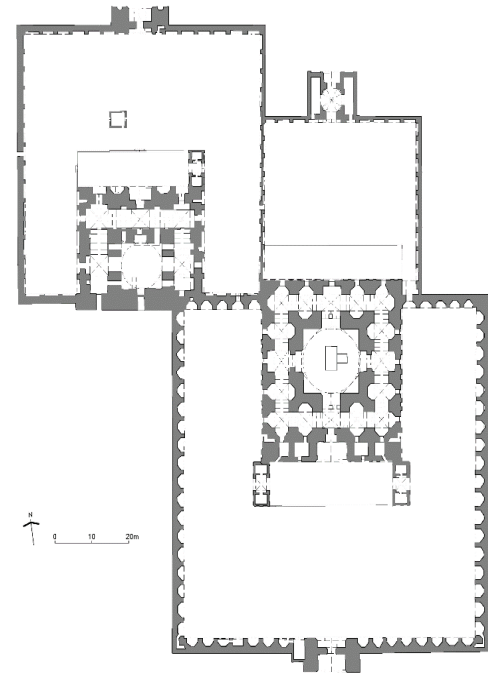
بنابر نگاره طومار، مشهد عسکریین گنبدخانه‌ای با گنبد آوگون داشت و در داخل گنبدخانه ضریحی بر قبر امامان عسکریین نهاده بود. در طومار رنگ زمینه گنبد و گریو مشهد عسکریین سفید است و بر آن نوارهای کمانی به رنگ خاکستری کشیده‌اند. پوشش گنبد این نگاره شبیه پوشش گنبد نگاره روضه امام حسن^(ع) و حرم حضرت عباس^(ع) و مرقد فرزندان مسلم (نگاره‌های چهار، ده، یازده) است و با پوشش گنبد‌های منقش حرم کاظمین (نگاره دوازده) و گنبد‌های زیتونی‌رنگ حرم نجف و مشهد خراسان (نگاره هفت و شانزده) کاملاً متفاوت است. همان‌طور که پیش‌تر آمد، نقش گل‌دار گنبد‌های کاظمین احتمالاً نشان آن است که در آن زمان این گنبد‌ها را با کاشی‌های نقش‌دار پوشانده بودند. همچنین، از آنجاکه در کل طومار رنگ زیتونی سیر فقط در چند موضع خاص — پوشش برخی از گنبد‌ها و مناره‌ها و گنبد‌ها و نیز برخی از قندیل‌های آویخته میانی — به کار رفته است، می‌توان چنین گفت که این رنگ برای نقاشان نگاره‌های کاملاً معنادار بوده و احتمالاً نشانه جنس زرین طلایی‌رنگ اینها بوده است. بنابراین، از نگاره گنبد مشهد عسکریین می‌توان چنین استنباط کرد که پوشش این گنبد و گریو آن در اواخر سده دوازدهم هجری از ماده‌ای به رنگ سفید یا نخودی بوده و بر آن شیارهایی حکاکی یا نقوشی نقاشی شده بود. با توجه به اینکه سفرنامه‌نویسانی در سده سیزدهم هجری به صراحت از گچی بودن گنبد عسکریین سخن گفته‌اند،^{۲۶} به یقین می‌توان رنگ سفید گنبد در نگاره حاضر را به معنای گچی بودن پوشش آن دانست.

در دو سوی گنبد نگاره مشهد عسکریین بخشی از دو نیم‌دایره با پوششی به رنگ سبز یا یشمی دیده می‌شود که احتمالاً تصویر دو قبه کوچک است. اگر چنین حدسی درست باشد، احتمالاً اینها قبه‌هایی بر رواق پیرامون گنبدخانه مشهد

حضرت علی^(ع) در نجف بود و علاوه بر گنبدخانه، صحن و صفه و ایوان و دو مناره قرینه داشت:

میرزا رفیع [وزیر احمدخان دنبلی] به حکم عالی [احمدخان] همه اساس قدیم را از قبه مبارکه و ما يتعلق بها، که کمال اندراس یافته بود، بالتمام برداشت و اساس علیحده [جداگانه] که کمال شباهت به اساس عرش کریاس نجف اشرف علی شرفه اشرف التحف دارد یعنی باضافه صحن و صفه و ایوان و دو عدد مناره بی‌قرینه در محازات و قرینه هم که سر به ایوان کیوان رسانیده برداشتند.^{۲۵}

این در حالی است که بنا بر نقشه‌ای که از وضع حرم عسکریین در اوایل سده حاضر در دست است، مشهد عسکریین و مقام حضرت صاحب هر یک صحن و سردری مختص خود داشت و صحن‌ها صرفاً از طریق دری که در یکی از طاق‌نماها گشوده شده بود، به یکدیگر راه داشتند (ت ۶).



23. C. Niebuhr,
*Reisebeschreibung nach
Arabien und andern
umliegenden Ländern*
(Kopenhagen. Hamburg:
Möller, 1778), 273.

۲۴. محمدحسن فانی زَنوزی، «بحر العلوم»، سده ۱۳ق، کتابخانه مجلس شورای اسلامی، ۲۵-۲۶؛ فانی زَنوزی، «ریاض الجنه»، سده ۱۳ق، ۲۹۵-۲۹۶؛ در کتاب *تحفة العالم و ذیل تحفه*، نوشته میرعبدالطیف‌خان شوشتری (۱۱۷۲ - ۱۲۲۰ق) و نیز کتاب *تجربت الاحرار* نوشته عبدالرزاق بن نجفقلی مفتون دنبلی (۱۱۷۶ - ۱۲۴۳ق) نیز به اختصار به تعمیر و بازسازی مشهد عسکریین به دست احمدخان دنبلی اشاره شده است.

۲۵. فانی زَنوزی، «بحر العلوم»، ۲۵.

۲۶. مثلاً نک: ع. ادیب‌الملک، *سفرنامه ادیب‌الملک به عتبات (دلیل الزائرین)*، ویراسته م. گلزاری (تهران: دادجو، ۱۳۶۴)، ۹۹-۱۰۱.

ت ۶ نقشه حرم عسکریین در اوایل سده حاضر؛ مشهد عسکریین (پایین راست) از مقام حضرت صاحب (بالا چپ) مجزا و نیز به آن متصل بوده است، مأخذ: مدیریه الآثار القدیمه. *باب الغیبه فی سامراء* (مطبوعه الحکومه، ۱۹۳۸)، تصویر سه.

۲۷. محمدباقر مجلسی، بحار الأنوار. ویراسته م. ا. البهبودی (بیروت: دار إحياء التراث العربی، ۱۴۰۳ق)، ۵۰ و ۳۳۷؛ شیخ ذبیح‌الله محلاتی، مآثر الکبری فی التاریخ سامراء، ج ۱ (قم: انتشارات المکتبه الحیدریه، ۱۳۸۴)، ۳۷۹-۳۸۰؛ ناصرالدین شاه قاجار، شهریار جاده‌ها: سفرنامه ناصرالدین شاه به عتبات، تصحیح م. عباسی و پ. بدیعی (تهران: سازمان اسناد ملی ایران، ۱۳۷۲)، ۱۶۹.

۲۸. در نگاره مشهد عسکرین در طومار زیارتی دیگری متعلق به دوران قاجار و نیز برخی نگاره‌های دیگر ضریح کوچکی بر ضریح اصلی مشهد عسکرین افزوده شده است. احتمالاً این همان ضریحی بود که بعدها بر قبر حکیمه خاتون، دختر امام جواد^(ع)، نهاده بودند.

۲۹. قندیل: چراغ. چیزی است که در آن چراغ می‌افروزند و آن معرب کندیل است. (لغتنامه دهخدا، ذیل: «قندیل»).

۳۰. خورشاه بن قباد الحسینی، تاریخ ایلچی، نظام شاه. ویراسته م. نصیری و ک. هانهدا (تهران: انجمن آثار و مفاخر فرهنگی، ۱۳۷۹)، ۳۵-۳۶؛ بی‌نام، جهانگشای خاقانی (تاریخ شاه اسماعیل). ویراسته ا. مضطر (اسلام‌آباد: مرکز تحقیقات فارسی ایران و پاکستان، ۱۴۰۶ق)، ۲۸۸-۲۸۹.

عسکرین بوده‌اند. همچنین در نگاره مشهد عسکرین مناره‌ای وجود ندارد. در مقابل، در نگاره‌های برخی از زیارتگاه‌های طومار مناره یا مناره‌هایی کشیده شده است؛ مثلاً در نگاره حرم امام حسین^(ع) (نگاره نه) چهار مناره کوتاه و یک مناره منفصل بلند وجود دارد و، همان‌طور که پیش‌تر آمد، وضعیت این مناره‌ها با آنچه نیبور در همان زمان در دفترچه یادداشت خود کشید کاملاً منطبق است. از این قراین می‌توان حدس زد که مشهد عسکرین در آن زمان مناره‌ای نداشته است، و چنان‌که در نوشته‌های مربوط به ساخته‌های احمدخان دنبلی آوردیم، مناره‌های مشهد متعلق به دوره بعد است.

در نگاره مشهد عسکرین، در داخل گنبدخانه، ضریحی تصویر شده است. وضع این ضریح کمابیش مانند بقیه ضریح‌های طومار است. همه ضریح‌های بزرگ طومار مستطیل و متشکل از شبکه شطرنجی خاکستری‌رنگی است و چشمه‌های نزدیک به اضلاع طرفین و بالایی آن به رنگ زرشکی مایل به قهوه‌ای تیره و چشمه‌های میانی ضریح به رنگ خاکستری یا خاکی روشن است. در این میان، دو ضریح حرم‌های کربلا با بقیه متفاوت است. ضریح اول متعلق به حرم امام حسین^(ع) است که در سمت راست خود ضریح متصل کوتاهی دارد. ضریح دوم نیز ضریح حضرت عباس^(ع) است که شبکه آن شطرنجی نیست و خطوط مایل ضربدری در آن دیده می‌شود.

ضریح مشهد عسکرین مستطیل با شبکه شطرنجی مربعی است و برخلاف ضریح حرم امام حسین^(ع) افزوده‌ای ندارد. تا جایی که می‌دانیم، آخرین ضریحی که بر قبور امامان عسکرین نهاده بودند ضریحی بود که شاه سلطان حسین صفوی (۱۰۷۹-۱۱۳۹ق) پس از آنکه ضریح مشهد در آتش‌سوزی سال ۱۱۰۶ق سوخت، در سال ۱۱۰۹ق به مشهد عسکرین اهدا کرد. این ضریح مشبک و از فولاد بود و کمتر از سه سده بعد که ناصرالدین شاه قاجار آن را دید، سالم و برجا

بود.^{۲۷} بنابراین می‌توان نگاره ضریح مشهد عسکرین در طومار نیبور را نگاره ضریح اهدایی شاه سلطان حسین دانست.^{۲۸} در نگاره گنبدخانه مشهد عسکرین تصویر سه قندیل^{۲۹} کشیده شده است. اگرچه در بیشتر گنبدخانه‌های طومار تصویر قندیل و چراغدان و شمعدان و چل چراغ نقاشی شده است، تعداد و نوع و صورت اینها در هر گنبدخانه با دیگری متفاوت است؛ مثلاً ترکیب قندیل‌های آویخته از گنبد مسجدالنبی، حرم امام علی^(ع)، حرم امام حسین^(ع)، حرم کاظمین، و حرم مشهد خراسان ترکیبی از یک قندیل میانی به رنگ زیتونی سیر و دو قندیل در طرفین به رنگ خاکستری است. با توجه به اینکه رنگ زیتونی سیر قندیل‌ها مشابه همین رنگ در گنبد‌های نجف و مشهد خراسان است، می‌توان حدس زد که قندیل میانی از جنس طلا و قندیل‌های طرفین از جنسی دیگر، مثلاً نقره، بوده است. در نگاره گنبدخانه‌های روضه امام حسن^(ع)، حرم حضرت عباس^(ع)، و حرم عسکرین قندیل‌هایی به رنگ خاکستری نقاشی شده است؛ ضمن آنکه نگاره برخی زیارتگاه‌ها فاقد قندیل است.

قندیل‌های مشهد عسکرین هم‌اندازه و هم‌رنگ و به رنگ خاکستری است و یکی از مرکز گنبد و دو دیگر از طرفین آویخته است. اگرچه می‌دانیم که پیش‌تر در اوایل سده دهم هجری شاه اسماعیل اول صفوی (حک ۹۰۷-۹۳۰ق) قندیل‌هایی از طلا و نقره به مشهد عسکرین اهدا کرده بود،^{۳۰} با مقایسه رنگ خاکستری قندیل‌های این نگاره با رنگ زیتونی قندیل‌ها و گنبد‌های نگاره‌های دیگر این طومار می‌توان گمان کرد که احتمالاً قندیل‌های مشهد عسکرین از نقره بوده یا دست‌کم طلا نبوده است. در این نگاره، شکل‌های اشکی رنگارنگی متصل به قندیل‌ها کشیده شده است؛ احتمالاً منظور نگارگر از این شکل‌های اشکی چراغ‌های افروخته قندیل باشد. بر این اساس، می‌توان گفت که در نگاره مشهد عسکرین علاوه بر قندیل‌ها، پنج چراغدان متصل به گنبد دیده می‌شود و



یا ارچین دارد؛ شبیه به گنبد نگاره مقبره حر بن یزید (نگاره یازده). این گنبد ارچین چهار ردیف زینه دارد و طاق زینه‌های آن یک‌درمیان به رنگ اخرایی است. همانند گنبد مشهد عسکریین، رنگ سفید زمینه گنبد احتمالاً دال بر پوشش گچی آن است؛ هرچند که برخلاف گنبد مشهد عسکریین، بر تیزه گنبد «علامت» نصب نکرده‌اند. بنابراین نوع گنبدسازی مقام حضرت صاحب با مشهد عسکریین در اواخر سده دوازدهم هجری متفاوت بوده است؛ یکی ارچین بود و دیگری آوگون. از نگاره معلوم می‌شود پیش از آنکه نیبور این طومار را در کربلا بیابد (۱۱۷۹ق/ ۱۷۶۵م)، این گنبدخانه را بر فراز سرداب ساخته بودند. تا جایی که می‌دانیم این بنا را حدود چهار دهه پس از آنکه نیبور طومار را در کربلا یافت، به دستور حسین‌خان دُنبلی (۱۱۷۸ - ۱۲۱۳ق)، پسر احمدخان دُنبلی، از رجال دوره قاجار و حاکم محلی خوی و تبریز تخریب کردند. حسین‌خان در سال ۱۲۰۹ق دستور داد تا گنبدخانه قدیمی را که «فرسوده شده بود» خراب کردند تا بنایی نو در جای آن بسازند،^{۳۳} اگرچه گنبدخانه ارچین مقام حضرت صاحب را بیش از دو سده قبل خراب کردند، ممکن است بتوان با تکیه با شواهد تاریخی تصویری از آن به‌دست آورد. تا جایی که می‌دانیم، در سده پنجم هجری، یکی از امیران اموی به نام مسلم بن قریش (حک ۴۵۳ - ۴۷۸ق)، امیر شیعه‌مذهب بخشی از سرزمین عراق در سده پنجم هجری، دو بنا ساخت که با گنبدخانه ارچین مقام مرتبط است: یکی قبه مشهد عسکریین^{۳۴} و دیگری بنای مقبره امام محمد دُوری،^{۳۵} از فرزندان امام موسی کاظم^(ع)، در شهر دُور، در چهل کیلومتری شمال سامرا. بنای مقبره امام محمد گنبدخانه‌ای منفرد با گنبد ارچین است. از آنجاکه مسلم بن قریش بانی گنبدخانه‌ای در مشهد عسکریین بوده است، هیچ بعید نیست که ساخت گنبدخانه ارچین بر فراز سرداب سامرا نیز به دستور او و مشابه گنبدخانه امام محمد باشد.

در هریک تعدادی چراغ روشن است.

در چراغ‌های افروخته در چراغان‌ها و قندیل‌ها فتیله آغشته به روغن بوده و منبع روشنائی در قندیل و چراغان شمع نبوده است؛ زیرا در همین نگاره می‌توان نحوه ترسیم صورت شمع و شمعدان را در طرفین ضریح دید. اینها تصویر دو شمعدان پایه‌دار ایستاده است که در هریک شمعی روشن است و آنها را بر زمین نهاده‌اند. شمعدان سمت راست پایه مربعی بزرگی دارد و پایه دیگری بشقابی است. ترکیب شمعدان پایه مربعی و بشقابی شبیه ترکیب شمعدان‌های نگاره حرم امام علی^(ع) در نجف (نگاره هفت) است.

۲.۳. معماری مقام حضرت صاحب^(ع)

در طومار نیبور نگاره مقام حضرت صاحب^(ع) بعد از نگاره مشهد عسکریین^(ع) آمده است. نگاره مقام حضرت صاحب تصویر گنبدخانه‌ای بر فراز سرداب است که در میانه سرداب عبارت «سرداب حضرت صاحب» را نوشته‌اند. از آنجاکه این بنا (گنبدخانه به‌علاوه سرداب) در منابع مکتوب پیش و پس از طومار با نام‌هایی چون «مقام حضرت صاحب‌الزمان»^{۳۶} و «مقام غیبت حضرت صاحب»^{۳۷} نامیده شده است، می‌توان چنین فرض کرد که در سال‌هایی که نوشته‌های طومار را به آن افزوده‌اند - احتمالاً در سده سیزدهم هجری - کل این بنا «مقام حضرت صاحب» و سردابش «سرداب حضرت صاحب» نام داشته است. در سامرای امروز، بر فراز سرداب حضرت صاحب‌الامر^(ع) مسجد و گنبدخانه‌ای است؛ اما بنای کنونی حضرت صاحب با آنچه در طومار نیبور تصویر شده است تفاوت‌های آشکاری در وسعت و نوع گنبد و پلکان ورود به سرداب دارد. خود مقام حضرت صاحب متشکل از دو بخش است: سرداب حضرت صاحب و گنبدخانه بر فراز آن. گنبدخانه بر فراز سرداب در طومار نیبور گنبدی مطبق

۳۱. محمد مفید مستوفی بافتی، جامع مفیدی. به کوشش ایرج افشار (تهران: اساطیر، ۱۳۸۵)، ج ۳، ۱۱۸.

۳۲. ناصرالدین شاه قاجار، شهریار جاده‌ها: سفرنامه ناصرالدین شاه به عتبات، تصحیح م. عباسی و پ. بدیعی (تهران: سازمان اسناد ملی ایران، ۱۳۷۲)، ۱۶۷ و ۱۶۹.

۳۳. فانی زَنوزی، «ریاض الجنه»، ۲۹۶.

۳۴. عبدالجلیل قزوینی رازی، النقص، معروف به بعض مثالب النواصب فی نقض بعض فضایح الروافض، تصحیح سیدجلال‌الدین محدث، به کوشش محمدحسین درایتی (تهران: انجمن آثار ملی، ۱۳۵۸)، ۲۳۸.

۳۵. علاء‌الدین العانی، المشاهد ذات القباب المخروطه فی العراق (بغداد: المؤسسة العامة للآثار و التراث)، ۴۸-۴۹؛ عطاء حدیثی و هناء عبدالخالق، القباب المخروطیه فی العراق (بغداد: مدیریه الآثار العامه، ۱۹۷۴)، ۱۹-۲۶.

در نگاره طومار در داخل گنبدخانه تصویر چل چراغ بزرگ آویخته‌ای را با چراغدان‌هایی در پیرامون آن کشیده‌اند و چراغ‌های اینها را شبیه چراغ‌های گنبدخانه مشهد عسکریین نقاشی کرده‌اند. در کف گنبدخانه، در طرفین نگاره، تصویر دو در را می‌توان دید؛ در سمت راست دولنگه و سه‌بخشی و ممکن است مدخل گنبدخانه باشد، در سمت چپ دری دولنگه و دوبخشی و بالای پلکانی واقع است که به سرداب می‌رود، از این رو می‌توان این در را در ورودی سرداب حضرت صاحب دانست. اما چرا نگارگر طومار در این نگاره تصویر دو در دولنگه را کشیده است و اینها چه اهمیتی برای نگارگر یا برای زائر



۳۶. محمدباقر مجلسی، *تحفة الزائر* (قم): موسسه پیام امام هادی، (۱۳۸۶)، ۴۵۶.
 ۳۷. فانی زنوزی، «ریاض الجنه»، ۲۹۶.
 ۳۸. همان.

ت ۷. مقبره امام محمد دُوری و گنبد ارچین آن در اوایل سده چهاردهم هجری. مأخذ: URL 2

داشته است. شاید به این دلیل که این درها، به‌ویژه در ورودی سرداب، یکی از اجزای مهم و مؤثر در آداب زیارت سرداب بوده است. به سبب آنکه بخشی از آداب زیارت سرداب در میان این در به انجام می‌رسید، در زیارت‌نامه‌های مربوط دست‌کم از حدود اواخر سده یازدهم از وجود آن یاد شده است.^{۳۶} اگرچه از روی نگاره نمی‌توان از موقعیت در ورودی سرداب در گنبدخانه مطمئن بود، از آداب‌نامه زیارت سرداب می‌توان فهمید که این در به‌یقین در داخل گنبدخانه بوده است و مستقیماً به بیرون گنبدخانه باز نمی‌شده است. در نگاره گنبدخانه مقام حضرت صاحب از مناره و صحن و صفه خبری نیست و بنابر آنچه از اقدامات حسین‌خان دنبلی ذکر شد، او بود که علاوه بر تجدید بنای گنبدخانه مقام، صحن و صفه و نشیمن بدان افزود^{۳۷} (ت ۷).

در پایین نگاره مقام حضرت صاحب سرداب حضرت صاحب تصویر شده است. این بخش نگاره شامل درگاهی با چفت تیزه‌دار در گوشه پایین سمت راست و پلکانی در گوشه پایین سمت چپ است. داخل درگاه چفت‌دار نقش کمانی رو به بالا و نیز صفه‌ای را کشیده‌اند. پلکان نیز بر روی شبکه‌ای است که احتمالاً وضع پوشش موزاییکی کف سرداب را تصویر می‌کند. به‌علاوه، از طاق سرداب و طاق پلکان دو چراغدان آویخته است و، همان‌طور که پیش‌تر آمد، در میانه نگاره عبارت «سرداب حضرت صاحب» را نوشته‌اند. برای درک این نگاره لازم است اجزای آن را با وضع سرداب در اواخر سده دوازدهم هجری مقایسه کنیم. بیشترین اطلاع ما از وضع تاریخی بنای سرداب مربوط به اوایل سده سیزدهم هجری و پس از آن است. از سویی دیگر، می‌دانیم که سرداب حضرت صاحب را در اوایل سده سیزدهم «تجدید» کردند و «متعلقاتی» بر آن افزودند.^{۳۸} آنچه تا پیش از بازسازی‌های غیراصولی حرم سامرا در پی انفجارهای سال ۱۳۸۴ ش به‌دست ما رسیده بود، با وضع

نتیجه

حرم سامرا را در آغاز دوره قاجار تعمیری اساسی کردند. در بازشناسی وضع کالبدی این حرم در پیش از تعمیر اساسی آن، طومار زیارتی نیبور سندی بسیار ارزشمند است و از طریق آن می‌توان وضع بناهای حرم و طرز ارتباط آنها با یکدیگر را کمی روشن کرد. بر اساس این طومار، حرم عسکریین^(ع) در سده دوازدهم هجری قمری مشتمل بر دو بخش مجزا و مرتبط با یکدیگر بود: مشهد عسکریین^(ع) و مقام حضرت صاحب^(ع). بنای مشهد عسکریین گنبدخانه‌ای بود با گنبدی آوگون، ضریحی در میان و رواقی طاق‌دار در پیرامون. باوجوداین، از مطالعه طومار نیبور و نیز رجوع به منابع نوشتاری نمی‌توان درباره صحن مشهد و نیز مناره آن اظهار نظر کرد. مقام حضرت صاحب نیز گنبدخانه‌ای بود بر فراز سرداب مقدس سامرا با گنبدی ارچین. شباهت این گنبدخانه با مقبره امام محمد دوری و احتمال یکی بودن بانی آن این ظن را تقویت می‌کند که مقام حضرت صاحب گنبدخانه‌ای مستقل و بدون صحن بوده است. همچنین، بر خلاف مسیر و آدابی که اکنون زائران سرداب مقدس را زیارت می‌کنند، در سده دوازدهم مسیر زیارت سرداب مقدس از طریق پلکانی در داخل گنبدخانه مقام بود. زائران سرداب نخست به بنای گنبدخانه وارد می‌شدند، از پلکانی باریک پایین می‌رفتند، به ورودی سرداب می‌رسیدند. صفه و چاه غیبت در انتهای سرداب قرار داشت و در چوبی نفیسی بر آن نهاده بود. اگرچه اینها یافته‌هایی مستند درباره وضع حرم سامرا در سده دوازدهم هجری است، از طریق حفاری باستان‌شناسی در حرم سامرا می‌توان شواهدی ارزشمندی در پذیرش (یا ابطال) این یافته‌ها به‌دست آورد.

سرداب در اواخر سده دوازدهم هجری (زمانی که نیبور طومار را یافت) تفاوت‌هایی داشت. باوجوداین، با مقایسه نگاره سرداب با وضع تاریخی سرداب در اوایل سده سیزدهم، نگاره تا حدی معنادار می‌شود.

از نگاره می‌توان فهمید که سرداب حضرت صاحب، همچون هر سردابی، پلکانی داشته است و این پلکان در پایین به سردابه‌ای می‌رسید که در سوی دیگرش درگاهی با چفت تیزه‌دار بود. کلید فهم نگاره همین درگاه است. تصویر این درگاه با در چوبی‌ای که حدوداً تا یک دهه پیش در سرداب بود مطابقت دارد. این در چوبی نفیس، بنا بر کتیبه گرداگردش، در سال ۶۰۶ هجری و به دستور خلیفه ناصر لدین‌الله (حک ۵۷۵-۶۲۲ هجری)، سی و چهارمین خلیفه عباسی، ساخته شده و بر سرداب نهاده شده بود و تا زمانی که نیبور طومار را در کربلا یافت، حدود شش صد سال از عمرش می‌گذشت. این در بر صفه‌ای، که به باور شیعیان محل غیبت حضرت صاحب^(ع) است، نهاده شده بود. در چوبی یادشده این صفه و چاه موسوم به چاه غیبت را از بقیه سرداب جدا می‌کرد. بنابراین آنچه در داخل نگاره درگاه طاق‌دار کشیده شده است مربوط به همین صفه و چاه است. از روی نگاره می‌توان فهمید که سرداب غیبت در اواخر سده دوازدهم هجری شامل پلکان و سردابه و درگاه چفت‌دار و صفه غیبت بود؛ اما از این نگاره نمی‌توان درباره نسبت موقعیت مکان سرداب با گنبدخانه بر فراز آن سخنی گفت. همچنین از نگاره نمی‌توان فهمید که سرداب فضاهای دیگری داشته است یا خیر.

References

- Adib-ol-molek, A. *Adib-ol-molek's travelogue to Atabat (Dalil-o-Zzaerin)*, edited by M. Golzari. Tehran: Dadjoo publication, 1985. (In Persian)
- Al-Ani, Ala-eddin Ahmad Saeed. *The sight of the curved domes in Iraq*. Baghdad: General Institute of Antiquities for Ancient and Heritage, 1982. (In Arabic)
- Allan, W.J. *The art and Architecture of Twelver Shi'ism*. Azimuth Editions, 2012.
- Beyers, L., H. Simpson, G. Shipton, and D.B.S.C.D. Lauwer. *Sacred places: Pilgrimages in Judaism, Christianity and Islam*. Wommelgem: Exhibitions International, 2014.
- Dam-Mikkelsen, B. and T. Lundbæk. *Ethnographic Objects in the Royal Danish Kunstammer, 1650-1800*. Nationalmuseet, 1980.
- Directorate of Ancient Antiquities. *Chapter Al-Ghaibah in Samarra*. Al-Hokuma Press, 1938. (In Arabic)
- Fani Zanoosi, Mohammad Hassan. "Bah-ol-Oloom". Manuscript of 13th A.H. century, Library of the Islamic Parliament of I.R.Iran. (In Persian, Unpublished)
- _____. "Riyaz-ol-Jannah". Manuscript of 13th A.H. century, Library of the Islamic Parliament of I.R.Iran. (In Persian, Unpublished)
- Hadithi, Ata and Hana'e Abd-ol-Khalegh. *Al-Qobbab al-Makhrootiyyeh in Iraq*. Baghdad: Directorate of Public Ancient, 1974. (In Arabic)
- Harald Hansen, H. *Carsten Niebuhr I Den Persiske Golf: Nationalmuseets Arbejdsmark*. Nationalmuseet, 1962.
- Khoorshah ebne Ghabad-al-Hosseini. *History of Ilchi, Nizam Shah*. Edited by M. Nasiri and K. Hanehda Tehran: Anjoman-e Asar va Mafakher-e Farhangi (Society for the Appreciation of Cultural Works and Dignitaries), 2000. (In Persian)
- Lundbæk, T., K. von Folsach, P. Mortensen, and Nationalmuseet (Denmark). *Sultan, Shah, and Great Mughal: The History and Culture of the Islamic World*. National Museum, 1996.
- Mahalati, Sheikh Zabihollah. *Ma'aser-ol-Kobari fi Al-Tarikh-e Samera (The works of al-Kubari in the history of Samarra)*. Qom: Al-Maktab-ol-Haydariyeh Publications, 2005. (In Arabic)
- Majlesi, Mohammad Bagher. *Bahar-ol-Anwar*. Edited by M. A. Al-Behboodi. Beirut: Dar-e Ihya al-Trath al-Arabi, 1983. (In Arabic)
- _____. *Tohfat-o-Zzaer*. Qom: Payam-e Imam Hadi Institute, 2007. (In Persian)
- Marzolph, U. "From Mecca to Mashhad: The Narrative of an Illustrated Shi'i Pilgrimage Scroll from the Qajar Period". *Muqarnas*, 31 (2014): 207-242.
- _____. "The Niebuhr Scroll". in *Arrivals: The Life of the Royal Danish Expedition to Arabia 1767-2017*. Forlaget Vandkunsten, 2017, 69-73.
- Mir Abd-ol-Latifkhan-e Shooshtari. *Tohfat-ol-Alam va Zeyl-ot-tohfa*. Corrected by Samad Movahed. Tehran: Tahoori, 1984. (In Persian)
- Moftoon Danboli, Abd-ol-Razzaq ibn-e Najafaqoli. *Tajrobat-ol-Ahrar va Tasliyat-ol-Abrar (The experience of al-Ahrar and the consolation of al-Abrar)*. Edited by Hassan Ghazi-e Tabatabai, Tabriz: Tabriz University, Faculty of Literature and Humanities, Institute of History and Culture of Iran, 1971. (In Persian)
- Mostofi-e Bafqj, Mohammad Mofid. *Jame'a Mofidi*. Through the efforts of Iraj Afshar. Tehran: Asatir, 2006. (In Persian)
- Naser al-Din Shah Qajar. *Shahriare Jadhaha: Naser al-Din Shah's travelogue to Atabat*. correction M. Abbasi and P. Badi'ee. Tehran: National Records Organization of Iran, 1993. (In Persian)
- Niebuhr, Carsten. *Niebuhr's travelogue*. Persian translation by Parviz Rajabi. Tehran: Toka, 1975. (In Persian)
- _____. *Reisebeschreibung nach Arabien und Andern Umliegenden Ländern*. Kopenhagen. Hamburg: Möller, 1778.
- Qazvini-e Razi, Abd-ol-Jalil. *Naqz, known as Ba'ze Masaleb Alnavaseb fi Naqz Ba'ze Fazayeh-o-Rravafez (Al-Naqz, known as some shortcomings of the Nawasib in refuting some of the scandals of the Shiites)*. Seyyed Jalal-od-din Mohaddeth's correction. By the efforts of Mohammad Hossein Deraiti. Tehran: Anjoman Asar-e Meli (The Society for the National Heritage of Iran), 1979. (In Persian)
- Unknown. *Jahangoshaye Khaqani (History of Shah Ismail)*. Edited by A. Mozattar. Islamabad: IRAN - PAKISTAN Institute of Persian Studies (Ganj Bakhsh Library), 1986. (In Persian)
- URL1: <http://islam-natmus.e-museum.dk/Faktabokse/tema%201-2/billedfrisen.asp> (access date: 2015/02/15)
- URL2: <https://sova.si.edu/details/FSA.A.06?s=10&n=10&t=A&q=Imam+Dur&i=10#ref25938> (access date: 2021/03/14)