

نقش فضاهای عمومی درون محله‌ای در ارتقای مشارکت اجتماعی

مطالعه موردی: محله کوی نصر تهران^۱

محمد مهدی عزیزی^{۲*} 

استاد دانشکده شهرسازی، دانشکده‌گان هنرهای زیبا، دانشگاه تهران، ایران

دریافت: ۵ دی ۱۴۰۱

پذیرش: ۲۳ خرداد ۱۴۰۲

(صفحه ۹۸ - ۷۹)

رضایپیرکار^۳

عزیزی، م. م. و ر. پیرکار. ۱۴۰۲. نقش فضاهای عمومی درون محله‌ای در ارتقای مشارکت اجتماعی؛ مطالعه موردی: محله کوی نصر تهران. فصلنامه علمی معماری و شهرسازی صفحه. ۱۰۲ (۳): ۷۹-۹۸.

کلیدواژگان: فضاهای عمومی، مشارکت اجتماعی، تحلیل محتوای آرونسون، مدل SWOT، محله کوی نصر تهران.

چکیده

فضاهای عمومی در ارتقای مشارکت اجتماعی شهروندان در توسعه محله‌ای شهرها می‌توانند نقش تعیین‌کننده داشته باشند. در این زمینه عوامل و معیارهای مختلفی، نظیر تعاملات اجتماعی، سلامت محیط، هویت و حس تعلق، امنیت و ایمنی، اعتماد عمومی، رفاه و توسعه اقتصاد محلی، دسترسی مناسب، تنوع خدمات شهری، و کیفیت زندگی، هر یک در جای خود مؤثر هستند. در این فرایند، شناخت و سنجش میزان ظرفیت، منابع، پیش‌ران‌ها، و محدودیت‌ها در محله‌ها با سؤال اصلی پژوهش‌های مرتبط می‌شوند و ضروری است تحلیل و ارزیابی شوند. با تحلیل معیارها و شاخص‌های کمی و کیفی مرتبط، می‌توان به مهم‌ترین عوامل کنش‌های اجتماعی در محله دست یافت. سؤال اصلی پژوهش و هدف این تحقیق تبیین نقش فضاهای عمومی درون محله‌ای در ارتقای مشارکت اجتماعی است. در این پژوهش، محله کوی نصر تهران (گیشا) مطالعه موردی انتخاب گردیده که، همانند بسیاری از محله‌های مشابه، با چالش‌هایی در خصوص سؤال اصلی و اول این پژوهش روبه‌روست. در قالب زمینه‌های مطرح در بستر فضاهای عمومی محله، مبتنی بر مشارکت اجتماعی، نقش معیارها و شاخص‌های منتخب که برگرفته از مبانی نظری تحقیق هستند، تحلیل

شده‌اند. این تحلیل، با استفاده از ابزار پرسش‌نامه و مصاحبه نیمه‌ساختاریافته، ذیل مدل تحلیل محتوای آرونسون و روش SWOT صورت گرفته است. نتایج پژوهش نشان می‌دهد که مشارکت اجتماعی بیشترین همبستگی را با متغیر تنوع در خدمات موجود در فضاهای عمومی دارد. بین متغیر حس تعلق و متغیر حضور فعال در فضاهای عمومی و تعاملات اجتماعی نیز همبستگی زیادی وجود دارد. نتایج این پژوهش می‌تواند سهم علمی قابل توجهی در فرایند برنامه‌ریزی توسعه محله‌ای با هدف ایجاد بستر مناسب برای تأمین خواسته‌های عمومی ساکنان به‌منظور ارتقای مشارکت اجتماعی داشته باشد.

مقدمه و تبیین مسئله

در راستای تغییرات مداوم شرایط زندگی در شهرها، چالش‌های مختلفی طرح می‌شوند که نیازمند بازنگری در فرایند برنامه‌ریزی‌ها و مدل‌های جدید توسعه محلی هستند. در فرایند این تغییرات، نقش فضاهای عمومی که مکان تعاملات اجتماعی، همزیستی، و مشارکت اجتماعی هستند، در ارتقای کیفیت زندگی از اهمیت

۱. این مقاله برگرفته از پایان‌نامه کارشناسی ارشد نویسنده دوم است با عنوان تحلیل نقش و تأثیر فضاهای عمومی درون محله‌ای بر تعاملات اجتماعی و برنامه‌ریزی در جهت ارتقای آن؛ نمونه موردی: محله کوی نصر تهران که با راهنمایی نگارنده اول در شهریورماه سال ۱۳۹۸ در دانشکده شهرسازی دانشکده‌گان هنرهای زیبای دانشگاه تهران دفاع شده است.

۲. نویسنده مسئول

mmazizi@ut.ac.ir

۳. کارشناس ارشد برنامه‌ریزی شهری، دانشکده شهرسازی، دانشکده‌گان هنرهای زیبا، دانشگاه تهران، ایران

rezapirkar@gmail.com



*. Copyright: © 2023 by the authors. Submitted for possible open access publication under the terms and conditions of the Creative Commons Attribution (CC BY) license (<https://creativecommons.org/licenses/by/4.0/>).

*. Corresponding Author: Email Address. mmazizi@ut.ac.ir
<http://dx.doi.org/10.48308/sofeh.2023.229956.1222>
<http://dori.net/dor/20.1001.1.1683870.1402.33.3.5.1>

پرسش‌های تحقیق

۱. فضاهای عمومی درون محله‌ای چه نقش و جایگاهی در ارتقای مشارکت اجتماعی در محله‌های شهری دارند؟
۲. چگونه می‌توان با استفاده از ظرفیت فضاهای عمومی درون محله‌ای به ارتقای مشارکت اجتماعی در محله کوی نصر تهران و به تبع آن در سایر محله‌های شهری مشابه دست یافت؟

خاصی برخوردار می‌شود. این فضاها می‌توانند زمینه شکل‌گیری گفتمان بین ذی‌نفعان جامعه و بهره‌گیری از حضور و مشارکت آنها در تصمیم‌سازی‌ها و تصمیم‌گیری‌ها برای این اهداف را فراهم کنند. بر این اساس، توجه به نیازهای اقشار و گروه‌های مختلف جامعه و تأمین خواسته‌های آنها در فرایند برنامه‌ریزی فضاهای عمومی ضروری به نظر می‌رسد. شکل، مقیاس، و پوشش فضاهای عمومی برای توصیف کامل فضا در مجموعه‌ای متنوع از شرایط سازمان‌دهی شده جایگاه ویژه‌ای در پرداختن به این موضوع دارند.^۴ در این باره باید به فضاهای عمومی به‌مثابه بستری برای تشویق شهروندان به امر مشارکت و پذیرش مسئولیت‌های اجتماعی و نیز آموزشگاهی برای انتقال دانش و آگاهی‌های لازم برای بهبود کیفیت زندگی شهروندان نگریست.^۵ با مدیریت صحیح فضاهای عمومی می‌تواند به افزایش دانش جمعی و مهارت‌های فردی و اجتماعی ساکنان شهرها منجر شود. در این خصوص، نقش عناصر فیزیکی محیط‌های شهری، به‌ویژه محله‌ها، نظیر نمادها و نشانه‌ها، در افزایش آگاهی و درک بصری شهروندان دارای اهمیت می‌شود.

هدف از این پژوهش تبیین نقش فضاهای عمومی درون محله‌ای و رابطه آنها با ارتقای مشارکت اجتماعی است. استفاده از نتایج این پژوهش و بهره‌گیری صحیح از ظرفیت‌های اجتماعی محله‌های شهری در بسترهای عمومی به شناخت عمیق‌تری از منابع، پیش‌ران‌ها، و محدودیت‌های محلی می‌انجامد. برای مطالعه موردی پژوهش حاضر محله کوی نصر تهران (گیشا) انتخاب گردیده که، همانند بسیاری از محله‌ها، با چالش‌هایی در خصوص موضوع این پژوهش روبه‌روست.

۱. مبانی نظری فضاهای عمومی محله و مشارکت اجتماعی

بستر و محور اصلی این پژوهش دو موضوع فضاهای عمومی و مشارکت اجتماعی در مقیاس محله هستند. بر این اساس، ابتدا نظرات، دیدگاه‌ها، و رویکردهای مرتبط با نقش و جایگاه فضاهای عمومی در مرور ادبیات و مبانی نظری بررسی می‌شود و سپس به تحلیل نقش و جایگاه فضاهای عمومی در ایجاد و ارتقای مشارکت‌های اجتماعی پرداخته خواهد شد.

۴. نک:

L.M. Larin, *Regulating Pavement Dwellers: The Politics of the Visibly Poor in Public Space*.

۵. نک: سجاد محمدیارزاده و بهنوش شمس‌الهی، «نقش فضاهای عمومی در تحقق شکوفایی شهری و توسعه پایدار».



۱.۱. محله و فضاهای عمومی

در تعریف محله، برخی از صاحب‌نظران تعاریف مترادفی برای مفهوم محله و جامعه در نظر می‌گیرند و برخی نیز بر این عقیده هستند که تفاوت اساسی در مرزهای جوامع نهفته است و برخی نیز معتقدند که مفهوم محله بیشتر ماهیت ذهنی دارد.^۶ محله را می‌توان یک جامعه محلی دانست که اغلب یک واحد اجتماعی و در تعامل مستقیم و چهره‌به‌چهره با مخاطبین خود تعریف می‌شود. محله، به‌طور کلی، از نظر فضایی، یک منطقه جغرافیایی خاص و از نظر عملکردی، مجموعه‌ای از شبکه‌های اجتماعی را تشکیل می‌دهد. محله‌ها معمولاً از طریق تعاملات اجتماعی بین افراد ساکن در نزدیکی یکدیگر ایجاد می‌شوند. بدین ترتیب، محله‌ها واحدهای اجتماعی بزرگ‌تری از واحدهای همسایگی هستند.^۷ محله‌ها فضایی برای عرضه خدمات محلی به ساکنان خود هستند که باید به نیازهای گروه‌های مختلف اجتماعی پاسخ دهند.^۸

محله‌ها، با توجه به ویژگی‌های خاص خود، فضاهایی انعطاف‌پذیر، اجتماعی، و سیاسی هستند که می‌توانند موضوع مباحث علمی و اجتماعی معنادار قرار گیرند و از این نظر از پیچیدگی‌های لازم نیز برخوردار می‌شوند.^۹ برای تعریف و درک پیچیدگی محله، به‌منزله یک واحد فضایی، موضوعات، معیارها، و عوامل مختلفی قابل طرح هستند که از جمله می‌توان به نشانه‌های فیزیکی و منابع حیاتی، میزان تعاملات اجتماعی، و یا تجزیه و تحلیل شناختی ساکنان از محیط نزدیک خود اشاره کرد.^{۱۰} محله‌ها واحدهای اصلی برنامه‌ریزی و استراتژی‌های توسعه هستند و خدمات شهری مختلف برای بهبود رفاه و حیات جامعه به‌طور مؤثر در سطح محله عرضه و اجرا می‌شوند.^{۱۱} در قالب ساختار محله‌ها، فضاهای عمومی عناصر مهم حیاتی هستند که روابط اجتماعی را شکل می‌دهند، مشارکت‌های اجتماعی را تسهیل می‌کنند، و محیطی برای تعامل، گفتگو، و تبادل ایده‌های شهروندان می‌شوند. بر این اساس، فضاهای

عمومی را می‌توان فصل مشترک مکان زندگی خصوصی و زندگی جمعی افراد دانست.^{۱۲} فضای عمومی محل تعاملات اجتماعی، تقویت جامعه‌پذیری، و در نهایت اعمال دموکراسی است که با شاخص‌های ابعاد کالبدی و اجتماعی تحلیل می‌شود. با افزایش مشارکت و گفتگوی اجتماعی شهروندان، به‌ویژه در بسترهای عمومی محیط زیستشان، می‌توان به اصل توانمندسازی آنها برای تعامل با یکدیگر و با محیط و به چالش کشیدن شهر و نقش اجتماعی آن پرداخت.^{۱۳} همچنین فضای عمومی مظهر دارایی‌های حاصل از برنامه‌ریزی اجتماعی، فرهنگی، و اقتصادی است که با هم‌پوشانی ارزش‌های چندوجهی تولیدشده از سوی افرادی که از آن استفاده می‌کنند و به اشتراکشان می‌گذارند، تعریف می‌شوند.^{۱۴}

فضاهای عمومی را می‌توان در قالب سه گونه تحلیل کرد: ۱) فضاهایی که دارای مالکیت عمومی و قابلیت دسترسی برای عموم باشند (نظیر پارک‌ها، میدین، و پیاده‌راه‌ها)، ۲) فضاهایی که مدیریت و مالکیت خصوصی دارند اما در دسترس عموم هستند، ۳) فضاهایی که دارای مالکیت خصوصی بوده و در دسترس همگان نیستند.^{۱۵} همچنین، تحلیل فضاهای عمومی می‌تواند در مورد شکل و عملکرد آنها در محیط‌های شهری نیز صورت گیرد که در آن افراد می‌توانند از طریق اجتماع حضور یابند و فعالیت کنند.^{۱۶} با تمرکز بر مقیاس انسانی می‌توان فضاهای عمومی پایدار برای بهبود کیفیت زندگی در محیط‌های شهری ایجاد کرد.^{۱۷}

کیفیت فضاهای عمومی در شهرها تعیین‌کننده بازخوردها و برداشت‌های افراد از شهر است. چنانچه این فضاها مطلوب و کارآمد نباشند و یا مردم در آنها احساس امنیت نداشته باشند، به‌ندرت به این فضاها مراجعه مجدد صورت می‌گیرد. توسعه و نگهداری فضاهای عمومی نیز می‌تواند از جمله مباحث مرتبط با آنها باشد که شامل تأمین نیازهای گروه‌های مختلف اجتماعی می‌شود و باید پاسخ‌گوی تأمین امنیت با بروز حداقلی

۶. نک:

C.M. Stuart, "Mothers, Communities and the Scale of Difference".

۷. نک:

B. Gideon, "Understanding the Neighbourhood Concept and Its Evolution: A Review".

۸. نک:

R. van Kempen & B. Wissink, "Between Places and Flows: Towards a New Agenda for Neighbourhood Research in an Age of Mobility".

۹. نک:

D.G. Martin, "Enacting Neighbourhood".

۱۰. نک:

M.L. Swatt, et al, "Fear of Crime, Incivilities, and Collective Efficacy in four Miami Neighborhoods".

۱۱. نک:

O. Olowoporoku, et al, "Assessment of Residents' Neighbourhood Confidence in an African Traditional City"; Gideon, ibid.

۱۲. نک:

X.D.S. Briggs, "Civilization in Color: The Multicultural City in Three Millennia".

۱۳. نک:

E. Estrela & C. Smaniotto, "Reflections on Territorial Capacity - the Interplay between Education and Understanding and Acting in the Urban Fabric".

بر این اساس، نقش و جایگاه مشارکت اجتماعی در ارتقای توانمندی‌های افراد جامعه در ابعاد مختلف قابل تأمل است. مشارکت اجتماعی جزء حیاتی زندگی روزمرهٔ اقشار مختلف جامعه، به‌خصوص افراد آسیب‌پذیر، و یکی از ارکان سیاست‌گذاری سازمان جهانی بهداشت است؛ به‌طور مثال، تشویق سالمندان، به‌مثابهٔ یکی از گروه‌های آسیب‌پذیر جامعه، به فعالیت در فضاهای عمومی و افزایش مشارکت اجتماعی آنها، می‌تواند کاهش اثرات نامطلوب حس پیری و ناکارآمدی در این گروه سنی را به‌دنبال داشته باشد.^{۲۴} تحقیقات انجام‌شده در مورد رابطهٔ بین مشارکت اجتماعی، حضور در فضاهای عمومی، و انجام فعالیت فیزیکی افرادی جامعه حاکی هستند که افرادی که به‌طور منظم در مشارکت اجتماعی شرکت می‌کنند، تمایل بیشتری برای حضور در فضاهای عمومی از خود نشان می‌دهند. بنابراین، ترویج مشارکت اجتماعی می‌تواند یک مداخلهٔ مؤثر برای اصلاح رفتارهای فردی و اجتماعی در ابعاد جسمی و روانی نیز باشد.^{۲۵}

مشارکت اجتماعی به‌صورت‌های مختلف امکان‌پذیر است؛ به‌طور مثال، فعالیت‌های داوطلبانه، ورزشی، و سرگرم‌کننده، تعامل اقشار مختلف اجتماعی نظیر نوجوانان، جوانان، و سالمندان، مشارکت اجتماعی در امور محله، زمینه‌های آموزش و یادگیری، امر سلامت، مهارت‌ها، و مشارکت اجتماعی در زمینهٔ مسایل مالی و حقوقی قابل‌اشاره هستند.^{۲۶} برخی از صاحب‌نظران نیز به‌دسته‌بندی مشارکت اجتماعی پرداخته‌اند، از آن جمله: (۱) مشارکت اجتماعی به معنای فعالیت‌های مشترک بین اعضای یک گروه که اهداف آن به‌طور مستقیم به خود آن گروه مرتبط است؛ (۲) مشارکت اجتماعی مولد شامل عرضهٔ خدمات، محصولات، یا مزایای خاص به دیگران، که در آن علاوه بر زمان، مهارت، و شایستگی‌ها، مواردی نظیر داوطلب شدن، پرداخت پول، تبادل تجارب، و غیره به اشتراک گذاشته می‌شود؛ (۳) مشارکت اجتماعی سیاسی شامل

محدودیت باشند.^{۱۸} علاوه بر این، همهٔ این کارکردها، پویایی‌ها، ویژگی‌ها، و نیز نحوهٔ سازمان‌دهی رسمی و غیررسمی فضاهای عمومی ویژگی‌های باز یا بسته بودن یک شهر خاص را تعیین می‌کند. به عقیدهٔ برخی از برنامه‌ریزان صرف زمانی در کافه یا خرید در خیابان نه‌تنها بیشتر از یک تنوع خوشایند است، بلکه جزئی اصلی از زندگی سالم شهری تلقی می‌شود. ترس و بی‌اعتمادی شهروندان عمدتاً با فقدان فضای باز عمومی مرتبط می‌شود، جایی که گروه‌های متفاوت می‌توانند با یکدیگر تعامل داشته باشند.^{۱۹} بدین ترتیب، ضروری است برنامه‌ریزی و ارزیابی فضاهای عمومی محله‌ها در قالب اهداف و معیارهای هنجاری نظیر مشارکت اجتماعی صورت گیرد که در ذیل به آن پرداخته می‌شود.

۱.۱.۱. فضاهای عمومی و مشارکت اجتماعی

مفهوم مشارکت، در معنای سادهٔ آن، فراهم کردن شرایطی است که مردم یک جامعه در تعیین سرنوشت خویش دخالت آگاهانه و واقعی داشته باشند. مشارکت فعال شهروندان در فرایند تصمیم‌گیری همان چیزی است که به حاکمیت مردم منجر و یک سرمایهٔ اجتماعی تلقی می‌شود که ماهیت دموکراتیک یک سیستم را تضمین می‌کند.^{۲۰} مشارکت اجتماعی فرایندی سازمان‌یافته است که در آن افراد با کنش‌های مختلف، به صورت جمعی، آگاهانه، و داوطلبانه نقش مؤثری در شکوفایی جامعهٔ خود ایفا می‌کنند.^{۲۱} حضور مردم در جامعهٔ محلی نشان‌دهندهٔ کیفیت فضاهای عمومی شهری نیز هست، مشروط بر اینکه این فضاها برای افراد جامعه جاذب باشند.^{۲۲} مشارکت اجتماعی می‌تواند زمینهٔ لازم برای افزایش اثربخشی پروژه‌ها، سیاست‌ها، و مدیریت عمومی را نیز فراهم کند، به گونه‌ای که این روند عدم تمرکز قدرت، تقسیم مسئولیت‌ها، و ایجاد بستری برای گفتگو، شفافیت، و دسترسی به اطلاعات را شامل گردد.^{۲۳}

۱۴. نک:

C.C. Smaniotta, et al, "Co-Creation of Public Open Places".

۱۵. مارکوس کلا کوپر و کارولین فرانسیس. مکان‌های مردمی، راهنمای طراحی فضاهای باز عمومی، ص ۱۵.

۱۶. نک:

K.S. Al-hagla, "Towards a Sustainable Neighborhood: the Role of Open Spaces"; M. Carmona, "Contemporary Public Space, Part Two: Classification".

۱۷. نک:

J. Gehl, *Cities for People*.

۱۸. نک:

JPI Urban Europe, *Strategic Research and Innovation Agenda*.

۱۹. نک:

R. Sennett, *The Fight for the City*.

۲۰. نک:

A. Lijphart, *Patterns of Democracy, Government Forms and Performance in Thirty-Six Countries*.

۲۱. مجتبی رفیعیان و علی حسینی‌پور، نظریه، شهر، فضا، مدیریت شهری، ص ۲۸۸؛ امیرحسین شبانی و محمدسعید ایزدی، «رویکردی نوین به بازآفرینی شهر خلاق، نقش جهان».

۲۲. نک: یان گل، شهر انسانی.

۲۳. نک:

M. Purcell, "Urban Democracy and the Local Trap".



بلکه شکل دادن و ساخت و استفاده از فضاهای آن از طریق مشارکت اجتماعی است. بنابراین، در فرایند برنامه‌ریزی، مشارکت مؤثر ساکنان از مرحله طراحی پروژه تا اجرا موجب ارتقای کیفیت زندگی و در نتیجه تضمین‌کننده حیات شهری خواهد بود.^{۳۰} بنابراین، برای شناسایی و حل مشکلات شهری، توجه به هویت اجتماعی در بستر همزیستی زمینه‌های فرهنگی مختلف بسیار اهمیت دارد. با توجه به اجتماعی بودن انسان، وجود فضایی برای پاسخ‌گویی به نیازهای اجتماعی او نقش کلیدی خواهد داشت. از سوی دیگر، نبود توجه کافی و جدی به فضاهای عمومی در فرایند برنامه‌ریزی می‌تواند از ماهیت عملکردی آنها بکاهد.^{۳۱}

به‌طور خلاصه، همبستگی اجتماعی و ارتباط مستقیم افراد جامعه با یکدیگر یکی از مهم‌ترین عوامل هدایت برنامه‌ریزی محلی پایدار است که از طریق حضور بیشتر مردم در فضاهای عمومی، وجود فعالیت‌های متنوع، و وجود بسترهای اجتماعی برای پاسخ‌گویی به نیازهای مخاطبین و شهروندان می‌تواند تحقق یابد. با بررسی، شناخت، و تحلیل ارتباط انسان‌ها با یکدیگر و با فضای زندگی خود، نیازها و خواسته‌ها و ارزش‌های عمومی جامعه می‌تواند احصا شود. تصمیمات مشارکت‌محور در تدوین برنامه‌های توسعه، سیاست‌گذاری، و اقدامات عملی می‌تواند تحقق چنین هدفی را تسهیل کند. در این راستا، از مهم‌ترین بسترهای اجتماعی که می‌تواند حیات و پویایی عمومی جامعه را تضمین کنند، فضاهای عمومی هستند. تحقق مشارکت اجتماعی پیوسته، فراگیر، و حداکثری در فضاهای عمومی، به‌خصوص در مقیاس محله، سوق‌دهنده جامعه به سمت جامعه فعال خواهد بود.

۲.۱.۱. تجارب جهانی در مشارکت اجتماعی

در مورد نقش و جایگاه فضاهای عمومی شهری و مشارکت اجتماعی تجارب جهانی مختلفی وجود دارد؛ به‌طور مثال،

تصمیم‌گیری در مورد گروه‌های اجتماعی و تخصیص منابع.^{۳۲} مشارکت اجتماعی به دو صورت رسمی و غیررسمی نیز در نظر گرفته می‌شود. مشارکت اجتماعی رسمی از طریق سازمان‌های اجتماعی و مذهبی صورت می‌گیرد که شامل روابط اجتماعی با گروه‌های از پیش برنامه‌ریزی شده است، مانند عضویت و مشارکت در گروه‌ها و انجمن‌های رسمی. مشارکت اجتماعی غیررسمی به معنای ارتباطات اجتماعی اتفاقی و غیرمستمر است، مانند جلسات و تماس با دوستان.^{۳۸}

در قالب ارتباط فضاهای عمومی و مشارکت اجتماعی مباحث گوناگونی قابل طرح است. به بیان دیزی فرود^{۳۹} فرایندهای خوب مشارکت مردمی می‌توانند نقش مهمی در تصمیم‌گیری در شهرها ایجاد کنند. مشارکت در برنامه‌ریزی محیط یک شکل از سیاست است و تنها در صورت توجه و مدیریت به اساس ویژگی‌های آن مؤثر خواهد بود. به تعبیری، مشارکت اجتماعی فرایند استفاده از روش‌ها و ابزارهای مناسب برای گفتمان و اجماع‌سازی است و سعی در بیان اینکه چه کسی، چه زمانی، و چگونه می‌تواند به مسئله مورد نظر پاسخ دهد. توجه به نیازها و دانش جامعه محلی از طریق فضاهای عمومی به دو دلیل اصلی اهمیت دارد: یکم، دانش ساکنان محلی مبتنی بر تجربه آنها در محیطی است که در آن زندگی می‌کنند، این دانش محلی می‌تواند تسهیل‌کننده تصمیمات در اجرای پروژه‌هایی باشد که بر اساس نیاز واقعی ساکنان محله تدوین و اجرا می‌شوند. دوم، مشارکت مردم از طریق فضاهای عمومی و برنامه‌ریزی برای آنها موجب احساس مسئولیت می‌شود و مردم خود را بخشی از جامعه احساس خواهند کرد و در عین حال، این مسئولیت‌پذیری مردم کیفیت محله‌ها، شهرها، و جوامع آنها را می‌سازد.

هانری لوفور بیان می‌کند که ساکنان شهر و محله حق شرکت در تصمیمات مربوط به منطقه خاص خود را دارند. مفهوم «حق شهر» نه تنها مربوط به حق اقامت در شهر،

۳۴. نک:

B. Ghose, et al, "Social Participation as a Predictor of Morbid Thoughts and Suicidal Ideation among the Older Population"; W. Ren, et al, "A Study on the Current State and Equity Level of Social Participation Ability among Older Adults in Henan Province, China".

۳۵. نک:

Y. Nemoto, et al, "Longitudinal Associations of Social Group Engagement with Physical Activity among Japanese Older Adults".

۳۶. نک:

S. Ihara, et al, "Social Participation and Change in Walking Time among Older Adults: a 3-Year Longitudinal Study from the JAGES".

۳۷. نک:

Chen, et al, "Social Participation and Older Adults Sleep".

۳۸. نک:

M. Dehi Aroogh & F. Mohammadi Shahboulaghi, "Social Participation of Older Adults: A Concept Analysis".

۳۹. نک:

D. Froud, "Talking Architecture with Strangers".

۳۰. نک:

H. Lefebvre, "Right to the City".

هدف بازگشت این رودخانه به ساکنان، آغاز شد. در این پروژه حدود ۲/۵ کیلومتر مسافت^{۳۸} بر روی اتومبیل‌ها بسته شد و با استفاده از امکانات ورزشی، تأسیسات هنری، فضای نمایشی و موسیقی، رستوران‌ها و فضاهای باز برای اوقات فراغت، روند وضع موجود تغییر اساسی کرد. علاوه بر این، باغ شناور^{۳۹} با ۱۸۰۰ متر مربع، پنج جزیره را به یکدیگر متصل می‌کند که هر یک دارای هویت و پوشش گیاهی متنوع هستند و گونه‌های طبیعی سن را نشان می‌دهند.^{۴۰} از جمله تجارب دیگر در مقیاس شهری می‌توان به مشارکت اجتماعی در شهر هلسینکی فنلاند اشاره کرد که یکی از مهم‌ترین بسترهای موجود در استفاده از دانش عمومی و مشارکت اجتماعی از طریق فضاهای عمومی تلقی می‌شود. در این ایده، مردم باید در شهر، خیابان، و فضاهای عمومی حضور بیشتری داشته باشند و شبکه‌ای از محله‌های متراکم، پیاده‌محور، و همسایه‌محور توسعه یابند و حمل‌ونقل فعال در اولویت قرار گیرد. صاحب‌نظران ایده اتصال پیوسته کار، خانه، اوقات فراغت، تجارت، و مدرسه را یکی از مهم‌ترین محورهای برنامه توسعه و مشارکت اجتماعی افراد جامعه دانسته‌اند. از جمله اهداف این طرح انجام روزانه مسافرت‌های درون‌شهری به صورت پیاده و یا با دوچرخه تا سال ۲۰۵۰ تعیین شده است.^{۴۱} مسئولان هلسینکی از همه مخاطبان شهر با اصرار ویژه دعوت می‌کنند تا برای شکل‌گیری مشارکت اجتماعی شهروندان، به خصوص در زمینه کمک به برنامه‌ریزی و توسعه شهر هلسینکی، در فضاهای عمومی نظیر پارک‌ها، خیابان‌ها، مجتمع‌های عمومی تجاری و تفریحی حضور یابند. در اصول مشارکت در هلسینکی، بر استفاده از دانش و تخصص افراد جامعه و ایجاد فرصت‌های برابر برای مشارکت تأکید ویژه شده است.^{۴۲}

بدین ترتیب، بر اساس مرور ادبیات، مبانی نظری، پیشینه تحقیق، و تجارب جهانی بررسی شده، مشخص می‌گردد که تحقق و ارتقای مشارکت اجتماعی در روند توسعه شهرها و

می‌توان به پروژه احیای یکی از بافت‌های ناکارآمد شهر نیویورک با عنوان «پارک‌های لاین»^{۳۲} اشاره کرد که در یکی از شلوغ‌ترین مناطق این شهر (محله منهتن) قرار دارد و یکی از بزرگ‌ترین نمونه‌های پروژه‌های مشارکتی در جهان شناخته می‌شود. پس از اجرای پروژه جدید، منطقه مورد نظر که زمانی از خشونت، جرم، و جنایت رنج می‌برد، به یکی از بهترین مناطق عمومی نیویورک تبدیل شد که در آن فعالیت‌های مختلف در راستای تعاملات اجتماعی صورت می‌گیرد و بستری را برای شکل‌گیری مشارکت اجتماعی در تصمیم‌ها و برنامه‌های اجرایی عرضه می‌کند. پیشنهاد اولیه در این پروژه، تخریب زیرساخت‌های موجود و راه‌آهن قدیمی بود، اما گروهی از مردم^{۳۳} برای حمایت از ساختار موجود، از طریق تأسیس یک شورای محلی، مانع تخریب شدند و ایده‌ای نو و مشارکتی با کاربری یک پارک بزرگ را عرضه کردند. این پارک در سال ۲۰۰۹ افتتاح شد و سالانه تقریباً پنج میلیون بازدیدکننده دارد. موفقیت این پروژه الهام‌بخش شهرها در سراسر ایالات متحده گردید و الگویی گردید که زیرساخت‌های منسوخ‌شده را با عنوان فضای عمومی بازسازی کنند.^{۳۴} خیابان مردم در شهر لس آنجلس^{۳۵} نیز پروژه دیگری است که سازمان حمل‌ونقل شهر لس آنجلس از طریق مشارکت و همکاری مراکز اجتماعی و ساکنان، برای ایجاد پارک، میدان‌های شهری، و محور دوچرخه، با عرضه مدل‌های مورد اجماع، اجرا کرد. دو پروژه تحقیقاتی موفقیت‌آمیز^{۳۶} نیز از زمان آغاز این مدل در شمال هالیوود اجرا شده‌اند که غالباً شامل بسته شدن خیابان به روی ماشین‌ها و قرار دادن مبلمان شهری مناسب در آنها شده است.^{۳۷}

در اروپا نیز تجارب قابل توجهی در موضوع مشارکت اجتماعی در فضاهای عمومی وجود دارند؛ به‌طور مثال، می‌توان به پروژه لبه رودخانه سن در شهر پاریس اشاره کرد که در سال ۲۰۱۰ با مشورت عمومی و ارتباط میدانی با شهروندان و مخاطبان، با

۳۱. نک:

F. Schreiber & K. Fischer, "Participation Is a Prerequisite for Sustainable Urban Development"; S. Ang, "Social Participation and Mortality among Older Adults in Singapore".

32. High Line Park

33. Friends of the High Line

۳۴. نک:

J. Keller, *First Drafts: James Corner's High Line Park*; D. Geiger, "High Line's High Returns, Crain's New York"; A. Gregor, "As a Park Runs Above, Deals Stir Below".

35. People St City of Los Angeles

36. Sunset Triangle Plaza and Silver Lake and NoHo Plaza

۳۷. نک:

D. Mitchell, "Great Streets for Los Angeles, Strategic Plan".

38. Between Pont Royale and Pont de l'Alma.

39. Jardin Flottant.

۴۰. نک:

P. Pacheco & L. Caccia, *How Public Spaces Make Cities More People-Oriented*.

۴۱. نک:

City of Helsinki. *Public Transport Planning*.

۴۲. نک:

Kahila-Tani, et al, "Let the Citizens Map Public Participation GIS as a Planning Support System in the Helsinki Master Plan Process".

در جوامع برخوردار است و در این میان، فضاهای عمومی با قابلیت دسترسی برای همگان نقش تعیین‌کننده‌ای در ارتقای محیط سکونتگاه‌ها دارند. با توجه به گستره فعالیت این پژوهش که نیازمند مطالعه و بررسی‌های عمیق است، بستر محله مقیاس فعالیت این پژوهش انتخاب شد تا امکان پایش جامع و ارتباط اجتماعی عمیق‌تر در کوچک‌ترین واحد تقسیمات کالبدی - فضایی شهر میسر باشد. در گام اول، تعدادی از محلات تهران گزیده شدند. سپس، با نظرخواهی از صاحب‌نظران و متخصصان، مقایسه‌ای بین محلات طرح‌شده با شاخص‌های چارچوب نظری صورت گرفت. از جمله شاخص‌های مد نظر برای بررسی تطبیقی محلات و انتخاب مطالعه موردی می‌توان به وجود فضاهای عمومی گوناگون، ظرفیت‌های اجتماعی موجود (فعالیت‌های گروه‌های اجتماعی و سرای محله فعال)، داده‌ها، اطلاعات، نقشه‌ها، و آمار عمومی منتشرشده و در دسترس اشاره کرد. درنهایت با در نظر گرفتن شرایط لازم برای انجام این پژوهش، محله کوی نصر تهران انتخاب بهینه گردید که تعداد قابل‌توجهی از محله‌های مشابه آن در تهران وجود دارند.

در قالب تدوین مدل مفهومی و چارچوب نظری، که حلقه واسط بین نظریات و محیط پژوهش است، ابعاد، معیارها، و شاخص‌ها تدوین می‌گردند. بر اساس نظریات و تجارب بررسی‌شده در قسمت مبانی نظری در دو موضوع فضاهای عمومی و مشارکت اجتماعی، تعداد ۹ معیار و ۴۸ شاخص در قالب چهار بعد زیست‌محیطی، اجتماعی، اقتصادی، و کالبدی، برای تحلیل و ارزیابی نقش فضاهای عمومی درون‌محله‌ای در ارتقای مشارکت اجتماعی استخراج گردیدند. لازم به ذکر است که بین ابعاد، معیارها، و شاخص‌های عرضه‌شده، ارتباط شبکه‌ای وجود دارد (ت ۱ و جدول ۱).

در این پژوهش متغیر مشارکت اجتماعی متغیر وابسته عام و متغیر مشارکت اجتماعی در فضاهای عمومی درون‌محله‌ای

محله‌ها بر این اصل استوار است که شهروندان بتوانند در مسیر توسعه شهر خود سهیم شوند و در هر رخداد شهری حضور مؤثر و فعالانه داشته باشند. مشارکت یکی از پیش‌نیازهای اساسی برای دستیابی به توسعه شهری پایدار است؛ زیرا شهروندان موانع، پیش‌ران‌ها، و یا مشکلات محله خود را بهتر می‌شناسند و نسبت به آنها حس تعلق دارند. در این راستا، فضاهای عمومی محله‌های شهری، به‌مثابه بستری برای شکل‌گیری ارتباط، گفتگو، و مشارکت میان شهروندان به‌صورت هدفمند و سیستماتیک نقش کلیدی دارند. با تأمین شرایط حضور حداکثری گروه‌های مختلف اجتماعی در فضاهای عمومی، شهروندان نیز متوجه اهمیت دادن به دیدگاه‌ها و نیازهایشان در تصمیمات اتخاذشده خواهند شد. در این صورت، فرایندهای تصمیم‌سازی، تصمیم‌گیری، و برنامه‌ریزی برای اجرای ایده‌ها نیز تسهیل و تسریع خواهند شد. در این خصوص و در قالب مبانی نظری و پیشینه تحقیق صورت‌گرفته، هدف از این پژوهش تبیین نقش و رابطه بین فضاهای عمومی درون‌محله‌ای و مشارکت اجتماعی و ارتقای آنهاست. به نظر لازم می‌آید که با بررسی و تحلیل متون و مبانی نظری، معیارها و شاخص‌های مرتبط شناسایی و تبیین شوند. بر این اساس و همچنان‌که در ابتدای مقاله بیان گردید، دو سؤال پژوهش طرح شدند که: یکم، فضاهای عمومی درون‌محله‌ای چه نقش و جایگاهی در ارتقای مشارکت اجتماعی در محله‌های شهری دارند؟ دوم، چگونه می‌توان با استفاده از ظرفیت فضاهای عمومی درون‌محله‌ای به ارتقای مشارکت اجتماعی در محله کوی نصر تهران و به تبع آن در سایر محله‌های شهری مشابه دست یافت؟

۲. مدل مفهومی، چارچوب نظری و روش تحقیق

در راستای مفاهیم، نظریات، و رویکردهای پیش‌گفته، مشخص می‌گردد که مشارکت اجتماعی از اهمیت خاصی

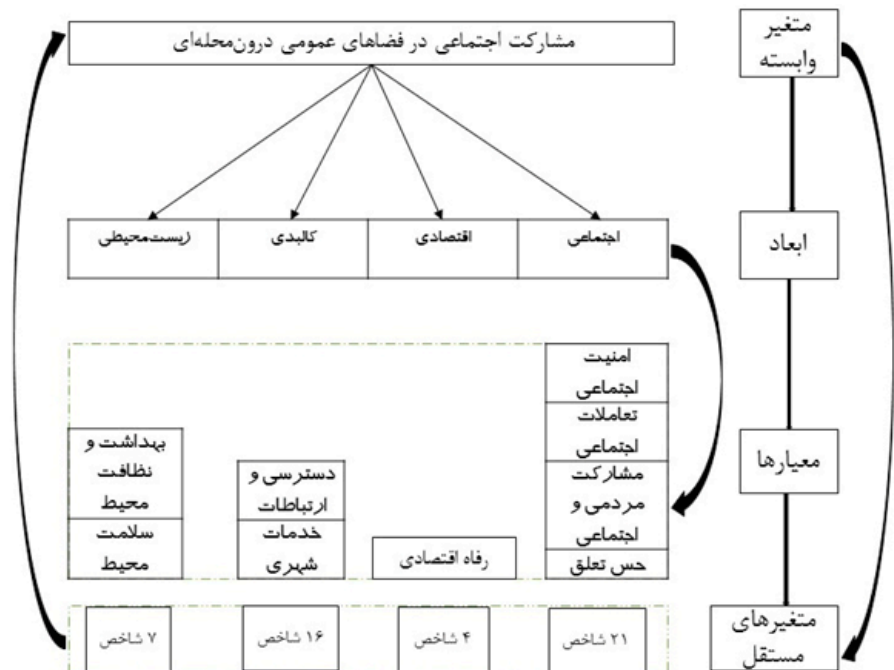
به شرکت در فعالیت‌های اجتماعی، از مقایسه نتایج کمی (پرسش‌نامه) و کیفی (مصاحبه) اشاره شده می‌توان با قطعیت بیشتری در محله کوی نصر استفاده کرد.

در خصوص روش تحقیق، پژوهش حاضر از نظر نوع تحقیق و ماهیت داده‌ها یک پژوهش کمی - کیفی محسوب می‌شود که در آن از روش‌های پیمایشی و تحلیلی استفاده شده است. ابزارها و روش‌های گردآوری اطلاعات از طریق مطالعات کتابخانه‌ای، شامل کتاب‌ها، مقالات، گزارش‌ها و پژوهش‌های انجام‌شده، گزارش‌ها و مطالعات طرح‌های توسعه تهران، و طرح‌های تفصیلی منطقه ۲ تهران بوده است. برای جمع‌آوری داده‌های مربوط به متغیرهای منتخب در چارچوب نظری، از روش پیمایشی، ابزار و روش‌های پرسش‌نامه، مشاهده میدانی و مصاحبه نیمه‌ساختاریافته بهره گرفته شد. همچنین برای بخش کیفی از مدل تحلیل محتوای آرونسون، با انجام مصاحبه‌های نیمه‌ساختاریافته در محله کوی نصر، با تکیه بر فضاهای عمومی درون محله به منظور شناختی کلی از محله استفاده گردید. ضمن مقایسه با داده‌ها و مطالعات صورت گرفته در گذشته، نقاط قوت، ضعف، فرصت‌ها، و تهدیدها در محدوده مطالعاتی در بستر SWOT بررسی و تحلیل شد. در ادامه، با استفاده از ابزار کمی پرسش‌نامه و ذیل شاخص‌های تبیین‌کننده هدف و با توجه به گستردگی جامعه آماری این محله، با استفاده از روش آماری کوکران، حجم نمونه آماری این پژوهش مشخص گردید. حجم پیشنهادی نمونه آماری به صورت تصادفی، در اوقات مختلف شبانه‌روز تعیین شد و از نرم‌افزار SPSS برای ورود داده‌ها و گرفتن خروجی استفاده شد.

با استفاده از تحلیل نتایج شاخص‌های چارچوب نظری، میزان مطلوبیت معیارها و شاخص‌ها در زمینه‌های مختلف ارزیابی و سنجیده شدند. در قالب پرسش‌نامه تحقیق، ابتدا پاسخ سؤالات عمومی مرتبط با ویژگی‌های گروه‌های اجتماعی و تمایلات آنها برای حضور در فضاهای عمومی، شامل جنسیت، سطح سواد

متغیر وابسته خاص در نظر گرفته شده‌اند که در نتیجه برهم‌کنش مشارکت اجتماعی و فضاهای عمومی درون محله‌ای است. در قالب میانی و متون نظری و تجربی، ابتدا شاخص‌های تبیین‌کننده مشارکت اجتماعی و تحلیل فضاهای عمومی استخراج گردیده و سپس با در نظر گرفتن شرایط بومی و بسترهای محلی، شاخص‌های مورد نظر متغیرهای مستقل قلمداد شده‌اند. به‌طور مثال، شاخص مشارکت مردمی و اجتماعی و یا شاخص تعاملات اجتماعی، شاخص‌های نرم‌افزاری تحلیل فضاهای عمومی هستند، که در راستای مشارکت اجتماعی درون محله‌ای عرضه شده‌اند. در این مرحله، ضمن بومی‌سازی شاخص‌های اشاره‌شده در بستر پژوهش و به‌منظور پاسخ‌گویی به پرسش اول این پژوهش، رابطه بین فضاهای عمومی درون محله‌ای و مشارکت اجتماعی تبیین می‌شود. در ادامه برای پاسخ دادن به سؤال دوم این پژوهش، از ابزار پرسش‌نامه و مصاحبه استفاده می‌گردد. بر این اساس، ضمن سنجش میزان تمایل ساکنان

ت ۱. مدل مفهومی پژوهش.



محله کوی نصر در زمان پژوهش دارای ۳۷۹۴۴ نفر جمعیت بوده و متغیر نرمال واحد استاندارد در سطح اطمینان ۰.۹۵٪ تعریف شده، حجم نمونه ۳۸۰/۳۱ به دست آمده است.

$$n = \frac{\frac{z^2 pq}{d^2}}{1 + \frac{1}{N} \left(\frac{z^2 pq}{d^2} - 1 \right)} = ۳۸۰/۳۱$$

N = حجم و اندازه جامعه آماری (جمعیت شهر، استان)
Z = مقدار متغیر استاندارد در سطح اطمینان ۰.۹۵٪، ۱.۹۶ است.
P = نسبتی از جمعیت دارای صفت معین، که برابر ۰.۵ است.

تحصیلات، سن، وضعیت تأهل، اشتغال، مالکیت مسکن، و مدت زمان سکونت در محله استخراج و پردازش گردیدند. سپس، نتایج حاصل از پاسخ سؤالات تخصصی در این محله و پردازش‌های آماری تبیین‌کننده اهداف این تحقیق عرضه شدند. میزان رضایتمندی شهروندان از میزان مطلوبیت مؤلفه‌ها نیز از طریق طیف ۵ گزینه‌ای لیکرت (خیلی کم، کم، متوسط، زیاد، خیلی زیاد) ارزیابی شده است. برای تعیین اندازه و حجم نمونه در جامعه آماری مورد مطالعه، از روش نمونه‌گیری تصادفی و روش آماری کوکران، مطابق روابط زیر استفاده شده است. با توجه به اینکه

جدول ۱. ابعاد، معیارها، و شاخص‌های ارزیابی نقش فضاهای عمومی درون‌محله‌ای در ارتقای مشارکت اجتماعی، پژوهش و تدوین: نگارندگان.

ابعاد	معیارها	شاخص‌ها	پژوهش‌های پشتیبان
زیست‌محیطی	بهداشت و نظافت محیط	کیفیت جمع‌آوری آب‌های سطحی در محله و تخلیه فاضلاب، جمع‌آوری زباله و پسماند، کیفیت نظافت محله و معابر	رفعیان و خدایی، «بررسی شاخص‌ها و معیارهای مؤثر بر رضایتمندی شهروندان از فضاهای عمومی شهری».
	سلامت محیط	میزان رضایت نسبت به کیفیت هوا، نبود آلودگی صوتی، رضایت از نبود بوی نامطبوع زباله و فاضلاب، سازگاری کاربری‌ها با هم در محله	صالحی. ویژگی‌های محیطی فضاهای شهری امن، ص ۴۱۳-۴۳۷.
اجتماعی	امنیت اجتماعی	میزان جرم‌خیزی (زدی و اعتیاد) در محله و فضاهای عمومی، امنیت گروه‌های خاص (زنان، کودکان، و ...) به‌خصوص در شب، امنیت در محله بعد از تاریک شدن هوا، رضایت از فضاهای عمومی، نظارت اجتماعی	براندفری، طراحی شهری به سوی یک شکل پایدارتر شهر.
	تعاملات اجتماعی	میزان شناخت همسایه‌ها نسبت به یکدیگر، میزان رفت‌وآمد با همسایه‌ها، میزان تمایل به برقراری ارتباط صمیمانه با یکدیگر، میزان تمایل به کمک به همدیگر، میزان برگزاری مراسم عمومی: جشن‌ها و عزاداری‌ها و غیره در محله، نظارت مردم و تشکل‌های مردمی در بهبود شرایط محله	کلر کوپر و فرانسس، مکان‌های مردمی، راهنمای طراحی فضاهای باز عمومی، ص ۱۵.
	مشارکت مردمی و اجتماعی	میزان اهمیت داشتن مشکلات محله برای ساکنان، میزان پیگیری ساکنان برای حل مشکلات محله و مشارکت در امور همگانی، میزان شناخت ساکنان نسبت به طرح‌ها و برنامه‌های موجود برای محله، فعالیت نهادهای محلی و شورایی‌ها، نقش شورایی‌ها در کاهش مشکلات محله، پتانسیل محله برای برنامه‌ریزی مشارکت‌محور (مردم شهرداری نهادهای بخش خصوصی و غیره)	Wong & Yuen, Eco-City Planning. Bloomberg, Active Design: Shaping the Sidewalk Experience. Dubb, et al, "The Anchor Dashboard: Aligning Institutional Practice to Meet Low-Income Community Needs". Fensham, Ensuring a Liveability Dividend from Growth.
اقتصادی	رفاه اقتصادی	طول مدت اقامت، رضایت از موقعیت محله نسبت به سایر نقاط شهر، تمایل بودن به ادامه سکونت در محله، میزان حس تعلق نسبت به محله	Rogers. "In Defense of the Street: 10 Principles for Public Spaces". Paskovic, Urban Lighting: Planning for Public Spaces in Vancouver's Southeast False Creek.
	دسترسی و ارتباطات	رضایت شغلی، فرصت‌های شغلی موجود در محله، میزان رضایت از تسهیلات بانکی و خدمات اداری، نرخ بیکاری	Oktay & Jalladdini, "Urban Public Spaces and Vitality".
کالبدی	دسترسی به پارک و فضاهای سبز و تنوع در عرضه فرصت‌ها، دسترسی به مراکز خرید، دسترسی به مراکز آموزشی، دسترسی به مراکز ورزشی، دسترسی به مراکز فرهنگی و مذهبی، دسترسی به مراکز اداری خدماتی بانک پست مخابرات، دسترسی به مراکز درمانی، دسترسی به مسکن، خدمات ایمنی آتش‌نشانی و اورژانس، کیفیت مبلمان شهری در محله (روشنایی فضای نشستن)، سطل زباله	سهولت دسترسی به سایر نقاط در محله، فاصله تا محل اشتغال و کار، میزان دسترسی به حمل‌ونقل عمومی، عرض و کیفیت سواره و پیاده، ایمنی تردد افراد پیاده در محله، کیفیت معابر برای دسترسی گروه‌های آسیب‌پذیر	Wang & Shaw, "The Complexity of High-density Neighbourhood Development in China". Smaniotto, et al, "Co-Creation of Public Open Places". Dehi Aroogh & Mohammadi Shahboulaghi, "Social Participation of Older Adults".

$q =$ نسبتی از جمعیت فاقد صفت معین، که برابر $۰/۵$ است.
 $d =$ مقدار اشتباه مجاز یا درصد خطا که برابر $۰/۰۵$ است.
 $N =$ حجم و اندازه جامعه آماری

برای تکمیل پرسش‌نامه‌ها از ظرفیت فضاهای عمومی محله استفاده شده که مهم‌ترین آنها شامل این موارد هستند: بوستان گفتگو، بوستان ورزش، فضاهای عمومی تجاری محله (به‌ویژه در خیابان نصر)، فضاهای عمومی فرهنگی و مذهبی محله (سرای محله، مساجد، و غیره). موقعیت عناصر ویژه محله کوی نصر در «ت ۳» مشخص شده است. از طریق حضور در فضاهای عمومی یادشده در بازه‌های زمانی مختلف (و ساعات مختلف شبانه‌روز)، ضمن ارتباط، گفتگو، و مصاحبه با ساکنان و مخاطبان مورد نظر، پرسش‌نامه‌ها در اختیار آنها قرار گرفت و پس از کامل شدن، جمع‌آوری گردیدند.

همچنان‌که اشاره شد، علاوه بر ابزارهای ذکرشده، روش تحلیلی آرونسون نیز به کار گرفته شده است که در قالب تحلیل گفتگو، مصاحبه، و برداشت تفسیری، منجر به کشف لایه‌های پنهان میان جلسات گفتگو می‌شود.^{۴۳} برای جمع‌آوری داده‌ها در این مرحله، با ۵ نفر، که از ساکنان و از کسبه ساکن در این محله بودند، گفتگو شد و نظرات و خواسته‌های شهروندان و مصاحبه‌شوندگان یادداشت گردید. این روش چهار مرحله را شامل گردید: یکم، جمع‌آوری داده‌ها (انجام مصاحبه‌ها و ثبت آنها)، دوم، برقراری ارتباط منطقی بین داده‌ها (مهم‌ترین مسائل این محله شامل نظر ساکنان در خصوص تراکم زیاد ساختمانی، ترافیک سنگین در ساعات مختلف روز، آلودگی هوا، آلودگی صوتی، و عملکرد قابل تأمل مدیران محلی تحلیل شدند)، سوم، تجمیع نظرات برای استخراج مضمون کلی (به‌منظور رسیدن به دید جامع نسبت به زمینه‌های برنامه‌ریزی)، و چهارم، عرضه برنامه هدفمند (بر اساس داده‌های به‌دست‌آمده از مصاحبه‌های انجام‌شده با استفاده از ساختار تحلیلی مدل SWOT و استخراج نقاط قوت، ضعف، فرصت، و تهدیدهای محله کوی نصر

43. A. AroNSON, *A Pragmatic View of Thematic ANalysis by Jodi AroNSON*, PP 1-3.

تهران). با بررسی نتایج به‌دست‌آمده از مصاحبه‌ها و مقایسه این نتایج با داده‌های کتابخانه‌ای و میدانی، ضمن وجود هم‌گرایی در نتایج اشاره‌شده، اطلاعات و داده‌ها در ماتریس سوات دسته‌بندی شده است. با انجام این مرحله، ضمن شناخت کلی از محله کوی نصر، مسیر انجام این پژوهش نیز هموارتر می‌گردد. در ادامه، به تحلیل ویژگی‌های عمومی پاسخ‌دهندگان ذیل شاخص‌های ۴۸گانه تبیین‌کننده نقش فضاهای عمومی درون‌محله‌ای در ارتقای مشارکت اجتماعی و روابط بین آنها پرداخته شده است.

۳. معرفی مختصر محله کوی نصر تهران

محله کوی نصر از اولین محلات شکل‌گرفته در منطقه ۲ شهرداری تهران به‌شمار می‌رود. این محله، که در نزد عامه مردم به گیشا شهرت دارد، از شمال به بزرگراه حکیم، از جنوب به بزرگراه جلال آل‌احمد، از شرق به بزرگراه چمران و از غرب به بزرگراه شیخ فضل‌الله نوری محدود شده و مساحت آن در حدود ۱۵۰ هکتار است. از نظر کالبدی، محله کوی نصر به‌خاطر محاصره شدن بین این بزرگراه‌ها دارای ساختاری مستقل از سایر بخش‌های منطقه است. این محله تا مدت‌ها یک محدوده بسته محسوب می‌شد؛ زیرا تنها ورودی و خروجی آن از طریق بزرگراه جلال آل‌احمد و از طریق محور اصلی خیابان نصر صورت می‌گرفت. اما پس از ایجاد بزرگراه حکیم دسترسی از شمال نیز به این محدوده امکان‌پذیر شد.

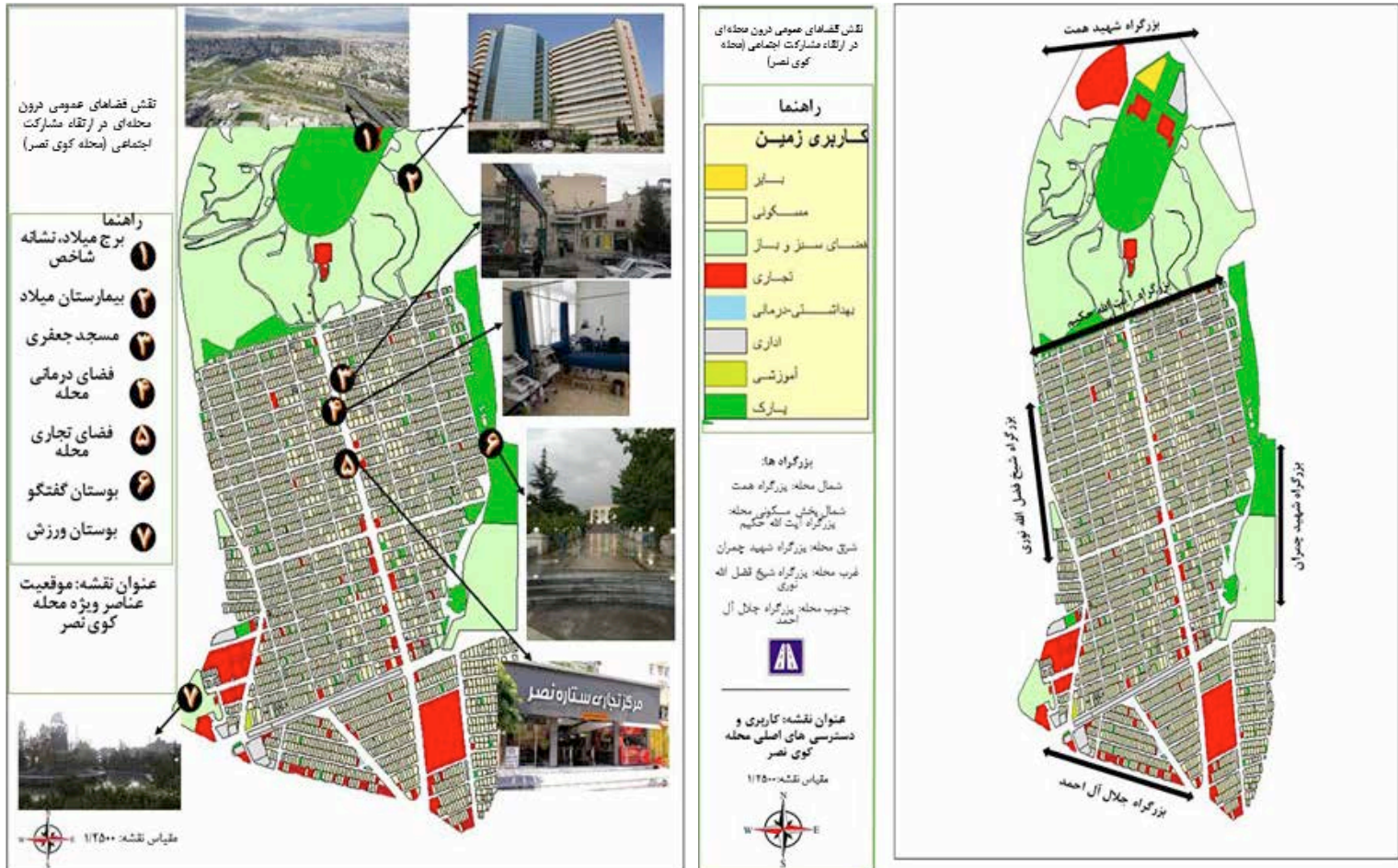
محله کوی نصر تابع نظم برنامه‌ریزی و طراحی‌شده با شبکه معابر شطرنجی است. ساخت اصلی محله بر اساس خیابان مرکزی نصر شکل گرفته و خصلت تجاری غالب در این محور باعث گردیده تا حضور مردم در این محور با گذران اوقات فراغت و تفریح نیز همراه باشد. حضور انبوه مردم در خیابان نصر آن را به یک فضای جمعی و یکی از حوزه‌های مهم روابط اجتماعی تبدیل کرده است. دید بسیار مناسب از خیابان نصر



ت ۲ (راست). نقشه کاربری زمین و دسترسی‌های اصلی محله کوی نصر، مأخذ: شهرداری منطقه ۲، ۱۳۹۶. ت ۳ (چپ). موقعیت عناصر ویژه محله کوی نصر، مأخذ: همان.

اجتماعی و شاخص‌های تبیین‌کننده آنها، که در «جدول ۱» ارائه شده است، بستر لازم برای انجام پژوهش حاضر فراهم می‌شود. همکاری و مشارکت ساکنان و کسبه فعال در این محله در مراحل مختلف این پژوهش و نیز حضور شهروندانی که مسکن و اشتغال آنها خارج از این محله بوده و برای فعالیت‌های مختلف تفریحی، درمانی، و تجاری به آن مراجعه می‌کنند، امکان اشتراک و تعامل محسوس برای انجام این پژوهش را فراهم کردند (ت ۲ و ۳).

به برج میلاد تهران و ارتفاعات شمال شهر نیز بر غنای بصری این خیابان افزوده است. همچنین از مهم‌ترین ویژگی‌های این محله وجود فضاهای عمومی متنوع نظیر بوستان گفتگو، برج میلاد، پاساژها، و مراکز تجاری و فضاهای اجتماعی مذهبی مانند مسجد جعفری هستند. در این محله تعداد ۱۲۳۲۰ خانوار در ۱۲۱۶۱ واحد مسکونی ساکن هستند که، با توجه به تراکم مسکونی ۳۹۳ نفر بر هکتار، تراکم خانوار در واحد مسکونی این محله ۱/۰۱ است. با توجه به اهمیت فضاهای عمومی محله و نیز مشارکت



۴. تحلیل داده‌ها و یافته‌ها

در این بخش، ابتدا جدول تحلیلی نقاط قوت، ضعف، فرصت، و تهدیدهای محله عرضه می‌گردد و در ادامه به معیارها و شاخص‌های منتخب تحقیق پرداخته می‌شود. به‌منظور شناخت نقاط قوت و ضعف محله کوی نصر، در قالب هدف این پژوهش، از ماتریس سوات استفاده گردید (برای سنجش وضعیت و تدوین راهبردهای پیشنهادی). از دیدگاه این مدل، یک استراتژی بهینه نقاط قوت، و فرصت‌ها را به حداکثر و نقاط ضعف و تهدیدها را به حداقل ممکن می‌رساند. بدین منظور، نقاط قوت و ضعف و فرصت‌ها و تهدیدها در حالات کلی، SO، WO، ST و WT با یکدیگر مرتبط می‌گردند و راهبردهای پیشنهادی از بین آنها انتخاب می‌شود. ۴۴ لازم به اشاره است که برای تکمیل جدول سوات علاوه بر مطالعات کتابخانه‌ای و میدانی، از مدل تحلیل محتوای آرونسون نیز استفاده شده است (جدول ۲).

۴۴. نک: کورش گلکار، «مناسب‌سازی تکنیک تحلیل سوات برای کاربرد در طراحی شهری»؛ عیسی ابراهیم‌زاده و عبدالله آقاسی‌زاده. «تحلیل عامل مؤثر بر گسترش گردشگری در ناحیه ساحلی چابهار با استفاده از مدل راهبردی SWOT»؛ جفری هریسون و جان کارون. مدیریت استراتژیک.

جدول ۲. نقاط قوت، ضعف، فرصت‌ها، و تهدیدها (SWOT)، پژوهش و تدوین: نگارندگان.

۴.۱. پردازش داده‌ها

همان‌گونه که در بخش روش تحقیق اشاره شد، برای پژوهش حاضر، با استفاده از فرمول تعیین حجم نمونه کوکران، تعداد ۳۸۰ پرسش‌نامه بین ساکنان محله توزیع گردید. توزیع و جمع‌آوری پرسش‌نامه‌ها از طریق مراجعه به ساکنان و کسبه (در صورت سکونت در محله) و فضاهای عمومی مهم محله (از جمله بوستان گفتگو، مسجد جعفری، و شوراییاری محله) صورت گرفت. تعداد ۱۸۳ نفر (حدود ۴۸/۱۵٪) از پاسخ‌دهندگان را مردان و تعداد ۱۹۷ نفر (حدود ۵۱/۸۵٪) را زنان تشکیل داده‌اند. تحصیلات و سطح سواد این افراد نشان‌دهنده ویژگی‌های تحصیلی در این محله است که در «جدول ۳» به آنها اشاره شده است. همچنین، تعداد ۱۴۵ نفر مجرد (حدود ۳۸/۱۵٪) و ۲۳۵ نفر متأهل (حدود ۶۲/۸۵٪) بوده‌اند. تعداد ۳۲ نفر (حدود ۱۱/۸۷٪) در رده سنی ۵۰ تا ۷۰ ساله، ۲۴۱ نفر (حدود ۶۳/۴۲٪) در رده سنی ۲۱ تا ۴۹ ساله و ۱۰۷ نفر (حدود ۲۸/۱۵٪) کمتر از ۲۰ ساله بوده‌اند. با توجه به سکونت گروه‌های مختلف اقتصادی، تعداد و درصد گروه‌های اقتصادی در این محله به

نقاط قوت	نقاط ضعف	فرصت‌ها	تهدیدها
وجود فضاهای عمومی کارآمد همانند بوستان گفتگو، تنوع مراکز خدماتی و تجاری در محله و وجود کاربری‌های فرامحله‌ای در محله کوی نصر، وجود خانه سلامت در محله کوی نصر، بالا بودن سطح سواد ساکنان، توجه و استفاده از فضاهای عمومی در مراسم (جشن‌ها و ...) و توجه ویژه به بوستان گفتگو، پویایی اقتصادی در محله کوی نصر، وجود جمعیت جوان و پتانسیل‌های اقتصادی، وجود مراکز تجاری و اداری فراوان در محله همانند بانک‌های دولتی و خصوصی، وجود بزرگراه در چهار طرف محله و سهولت دسترسی در این محله، ارتباط و پیوستگی فضایی در سراسر محله، وجود شبکه شطرنجی منظم و نفوذپذیری بالا، وجود چشم‌انداز طبیعی در محله،	کم‌رنگ بودن شناخت و روابط اجتماعی ساکنان محله با یکدیگر، احساس ناامنی نسبی در شب و بروز سرقت، نقش کم‌رنگ مردم در تصمیمات مدیریت شهری، قیمت زیاد زمین و مسکن، کاهش توان خرید، سردرگمی در جهت‌یابی به‌خصوص برای غریبه‌ها، عدم پراکنش صحیح کاربری‌ها درون بافت محله، عدم دریافت هارمونی و پیوستگی بصری در محله کوی نصر به‌خصوص در خیابان نصر، ناکافی بودن نورپردازی و روشنایی به‌خصوص در شب، کمبود امکانات ورزشی در این محله، پاسخ‌گو نبودن ناوگان حمل‌ونقل عمومی مبتنی بر نیاز این محله، بی‌توجهی به نیازهای گروه‌های آسیب‌پذیر و کم‌توان به‌خصوص در معابر محله، وجود ترافیک سنگین در در محورهای اصلی، نارضایتی نسبی ساکنان از سیستم جمع‌آوری زباله، وجود مشکل در شبکه دفع آب‌های سطحی، آلودگی صوتی، آلودگی هوا	تمایل مردم محله برای فعالیت‌های اجتماعی در محله، گرایش به سرمایه‌گذاری در بخش‌های مختلف محله کوی نصر، وجود پتانسیل‌های توسعه اقتصادی در محله کوی نصر، وجود برج میلاد و خدمات موجود در آن و امکان بهره‌گیری از ظرفیت‌های آن برای توسعه محله، دسترسی به فضاهای درمانی به‌خصوص بیمارستان میلاد در شمال محله، وجود ظرفیت لازم برای توسعه چندعملکردی و متنوع فرامحله‌ای در محله کوی نصر، شروع به کار کردن ایستگاه متروی دانشگاه تربیت مدرس، وجود بزرگراه‌هایی که محله کوی نصر را محاط کرده و سبب افزایش نفوذپذیری شده‌اند، وجود کانال‌های آب در خیابان فاضل به‌منظور تلطیف هوا	امکان بروز مشکل در زمینه زیرساخت‌های محله کوی نصر به‌دلیل افزایش جمعیت محله کوی نصر، ناکارآمد بودن روابط مدیریت شهری و شهرداری و شوراییاری با مردم و کاهش اعتماد عمومی مردم به این نهادها، تحت تأثیر گرفتن و کاهش آرامش عمومی محله با افزایش فعالیت‌های اقتصادی در آن، تداوم افزایش قیمت زمین و مسکن، کاهش دید، کم‌توجهی به مسئله آشرافیت در بلندمرتبه‌سازی در این محله، افزایش تراکم ساختمانی بیش از ظرفیت قابل تحمل برای محله کوی نصر، افزایش حمل‌ونقل شخصی و افزایش آلودگی به‌دلیل پاسخ‌گو نبودن سیستم حمل‌ونقل عمومی در این محله

بودن این محله بین چهار بزرگراه و وجود ترافیک سنگین در داخل محله، تعداد ۲۳۲ نفر (حدود ۶۱/۰۵٪) و ۲۱۸ نفر (حدود ۵۷/۳٪) از مشارکت‌کنندگان به ترتیب نسبت به آلودگی صوتی و آلودگی هوا ناراضی بوده‌اند. اما در مورد بوی نامطبوع زباله و فاضلاب، از نظر ۲۲۴ نفر (حدود ۵۸/۹٪) مشکل خاصی وجود ندارد. اگرچه برخی از کاربری‌های فرامحله‌ای وجود دارند، اما حدود ۵۳٪ نسبت به این شاخص رضایت دارند. در مجموع، اگرچه این معیار امتیازی بیشتر از میانگین (۳/۳۷) را کسب کرده، اما با توجه به مشکلات زیست‌محیطی (به‌خصوص کیفیت هوا و آلودگی صوتی) که مستقیماً بر روی سلامتی مردم تاثیر می‌گذارد، توجه ویژه به این نکات را اجتناب‌ناپذیر می‌نماید (جدول ۶).

۳.۴. تحلیل معیارهای اجتماعی

در بعد اجتماعی و در قالب مبانی و چارچوب نظری تحقیق، چهار معیار امنیت اجتماعی، تعاملات اجتماعی، مشارکت

شرح «جدول ۴» بوده است. در مورد نوع مالکیت، سکونت تعداد ۲۷۳ نفر (حدود ۷۱/۸۴٪) به صورت مالک شخصی و ۱۰۷ نفر (حدود ۲۸/۱۵٪) استیجاری و مدت زمان سکونت افراد در این محله نیز با توجه به اطلاعات برآوردشده مطابق «جدول ۵» بوده است.

۲.۴. تحلیل معیارهای زیست‌محیطی

تبیین، تحلیل، و ارزیابی بعد زیست‌محیطی در قالب مبانی و چارچوب نظری تحقیق برای دو معیار «بهداشت و نظافت محیط» و «سلامت محیط» و با استفاده از ۷ شاخص صورت گرفته است. برای تحلیل و ارزیابی معیار بهداشت و نظافت محیط از سه شاخص کیفیت جمع‌آوری آب‌های سطحی در محله و تخلیه فاضلاب، جمع‌آوری زباله و پسماند، و کیفیت نظافت محله و معابر استفاده شده است. مهم‌ترین فضاهای سبز و باز در محله کوی نصر بوستان‌های گفتگو و ورزش هستند. اگرچه از نظر مخاطبان این پژوهش فضاهای سبز ذکرشده پاسخ‌گوی نیازهای طرح‌شده در این محله نیستند (نظر ۲۲۰ نفر، حدود ۵۷/۸۹٪ از پاسخ‌دهندگان)، اما نسبت به جمع‌آوری زباله، نظافت و بهداشت در این محله تا حدودی رضایت مخاطبین احصا شده است (۳۲۲ نفر و در حدود ۸۴/۷۳٪ رضایت داشته‌اند). در مجموع، امتیاز کسب‌شده این معیار (۲/۹۳) کمتر از میانگین بوده، که نشان‌دهنده مشکلات این محله در زمینه جمع‌آوری آب‌های سطحی (به‌خصوص در فصول بارندگی) است. همچنین، نسبت به سایر شاخص‌ها نیز با کسب حداقل امتیاز (نسبت به میانگین)، لزوم توجه به برخی از زیرساخت‌های محله (در جهت دفع آب‌های سطحی) را نشان می‌دهد (جدول ۶).

تحلیل و ارزیابی معیار سلامت محیط با استفاده از چهار شاخص میزان رضایت نسبت به کیفیت هوا، نبود آلودگی صوتی، رضایت از نبود بوی نامطبوع زباله و فاضلاب، و سازگاری کاربری‌ها با هم در محله صورت گرفت. با توجه به محور

جدول ۳ (بالا). وضعیت تحویلی پاسخ‌دهندگان به پرسش‌نامه.
جدول ۴ (میان). وضعیت اشتغال پاسخ‌دهندگان به پرسش‌نامه.
جدول ۵ (پایین). مدت زمان سکونت پاسخ‌دهندگان در محله کوی نصر.

تحصیلات							
سطح	دکتری	کارشناسی ارشد	کارشناسی	فوق دیپلم	دیپلم	دیپلمستان	راهنمایی ابتدایی
تعداد	۶	۲۸	۱۱۳	۲۴	۱۵۱	۱۳	۳۱
درصد	۱/۵۷	۷/۳۶	۲۹/۷۳	۶/۳۱	۳۹/۷۳	۳/۴۲	۸/۱۵
مجموع	۳۸۰ نفر (۱۰۰٪)						
اشتغال							
نوع اشتغال	کارمند	کارگر	آزاد	خانه دار	محصل	فاقد کار	سایر
تعداد (نفر)	۷۸	۲۷	۳۶	۱۳۲	۱۶	۵۳	۳۸
درصد	۲۰/۵۲	۷/۱	۹/۴۷	۳۴/۷۲	۴/۲۱	۱۳/۹۴	۱۰
مجموع	۳۸۰ نفر (۱۰۰٪)						
مدت زمان سکونت در محله							
زمان (سال)	کمتر از ۱	۱ تا ۲	۲ تا ۵	۵ تا ۷	۷ تا ۱۰	۱۰ تا ۱۵	بیش از ۱۵
تعداد	۲۸	۳۴	۳۱	۲۳	۲۷	۵۳	۱۸۷

مردمی، و حس تعلق با استفاده از شاخص‌های ۲۱ گانه آنها تحلیل می‌شوند.

– معیار امنیت اجتماعی: برای تحلیل و ارزیابی این معیار از پنج شاخص میزان جرم‌خیزی (دزدی و اعتیاد) در محله و فضاهای عمومی، امنیت در محله پس از تاریک شدن هوا، امنیت گروه‌های خاص (از جمله زنان و کودکان) به‌خصوص در شب، رضایت از فضاهای عمومی، و نظارت اجتماعی استفاده شده است. با توجه به عملکرد نیروی انتظامی، امنیت در این محله به‌خصوص در شب تا حدودی برقرار است، به طوری که ۲۵۸ نفر (حدود ۶۷/۸۹٪) نسبت به این شاخص‌ها اعلام رضایت کرده‌اند. همچنین ۲۸۳ نفر (حدود ۷۴/۴۷٪) از امنیت تردد پیاده در این محله رضایت داشته‌اند. اما ۱۸۱ نفر (حدود ۴۷/۶۳٪) نسبت به شاخص جرم‌خیزی و سرقت احساس نگرانی داشته‌اند. در مجموع، این معیار با کسب امتیاز (۲/۹۳) کمتر از میانگین، نشان‌دهنده لزوم توجه به امنیت اجتماعی محله به‌خصوص در ساعات شب است.

– معیار تعاملات اجتماعی: برای تحلیل و ارزیابی این معیار از شش شاخص شامل میزان شناخت همسایه‌ها، میزان رفت‌وآمد با همسایه‌ها، میزان تمایل به برقراری ارتباط صمیمانه با یکدیگر، میزان تمایل به کمک به همدیگر، میزان برگزاری مراسم عمومی جشن‌ها و عزاداری‌ها در محله، نظارت مردم و

جدول ۶ امتیازهای شاخص‌های بعد زیست‌محیطی.

معیار	شاخص‌ها	میانگین امتیاز
بهداشت و نظافت محیط	کیفیت جمع‌آوری آب‌های سطحی در محله و تخلیه فاضلاب	۲/۵۹
	جمع‌آوری زباله و پسماند	۳/۰۴
	کیفیت نظافت محله و معابر	۳/۱۸
سلامت محیط	میزان رضایت نسبت به کیفیت هوا	۱/۸۸
	نبود آلودگی صوتی	۱/۹۲
	رضایت از نبود بوی نامطبوع زباله و فاضلاب	۳/۳۲
	سازگاری کاربری‌ها با هم در محله	۳/۳۸

تشکل‌های مردمی در بهبود شرایط محله استفاده شده است. در محله کوی نصر ۱۷۴ نفر (حدود ۴۵/۷۸٪) اظهار کردند که شناخت کمی نسبت به همسایگان خود دارند. همچنین ۱۷۸ نفر (حدود ۴۶/۸۴٪) از شرکت در مراسم عمومی در محله خبر دادند و ۲۴۷ نفر (معادل ۶۵٪) تمایل به شرکت در فعالیت‌ها و تشکل‌های مردمی از خود نشان داده‌اند. در مجموع، اگرچه این معیار امتیازی (۲/۹۱) کمتر از میانگین را کسب کرده، اما شاخص‌هایی که نشان‌دهنده تمایل ساکنان این محله به داشتن تعاملات اجتماعی هستند، بیانگر ظرفیت بالقوه قابل تأملی در این زمینه است.

– معیار مشارکت مردمی: برای تحلیل و ارزیابی این معیار از شش شاخص شامل میزان اهمیت داشتن مشکلات محله برای ساکنان، میزان پیگیری ساکنان برای حل مشکلات محله و مشارکت در امور همگانی، میزان شناخت ساکنان نسبت به طرح‌ها و برنامه‌های موجود برای محله، فعالیت نهادهای محلی و شورایی‌ها، نقش شورایی‌ها در کاهش مشکلات محله، و پتانسیل محله برای برنامه‌ریزی مشارکت‌محور استفاده شده است. با توجه به شاخص‌های ذکر شده، ۳۳۲ نفر (حدود ۶۱/۳۱٪) برای مشکلات محله خود اهمیت قائل هستند و در فرایند حل آن‌ها شرکت می‌کنند. اما از نظر پیگیری مستمر و مطالبه خواسته‌های محله، تنها ۱۵۸ نفر (حدود ۴۱/۵۷٪) به این موضوع اعتنا کرده‌اند. از نظر شاخص‌های ارتباط‌گیری شهرداری و شورایی در این محله، نارضایتی گسترده است، به طوری که ۳۳۶ نفر (حدود ۸۸/۴۲٪) تا به حال ارتباط کارآمدی در این باره نداشته‌اند. در مجموع این معیار با کسب پایین‌ترین امتیاز (۲/۷۱) در مقایسه با سایر معیارها، نشان‌دهنده سطح پایین مشارکت مردم با ادارات و سازمان‌های مرتبط با اقدامات شهری است، در حالی که شاخص‌های اشاره‌کننده به اقدامات و تمایلات مشارکت‌محور بین مردم و شهروندان حایز امتیازهایی بیشتر از میانگین شده‌اند.



تمایل به ماندن در فضای اقتصادی محله را دارند. در مجموع، این معیار با کسب امتیازی (۳/۲۵) بیشتر از میانگین، بیانگر پویایی اقتصادی در این محله است (جدول ۸).

۵.۴. تحلیل معیارهای کالبدی

در بعد کالبدی، دو معیار اصلی «دسترسی» و «تنوع در خدمات

جدول ۷ (چپ). امتیازهای شاخص‌های بعد اجتماعی. جدول ۸ (راست). امتیازهای شاخص‌های بعد اقتصادی.

معیارها	شاخص‌ها	میانگین امتیاز
امنیت اجتماعی	میزان جرم‌خیزی (دزدی و اعتیاد) در محله و فضاهای عمومی	۲/۷۷
	امنیت گروه‌های خاص (زنان، کودکان و ...) به‌خصوص در شب	۳/۰۱
	امنیت در محله بعد از تاریک شدن هوا	۳/۰۴
	رضایت از فضاهای عمومی	۳/۰۴
	نظارت اجتماعی	۲/۸
تعاملات اجتماعی	میزان شناخت همسایه‌ها نسبت به یکدیگر	۲/۵۶
	میزان رفت‌وآمد با همسایه‌ها	۲/۶۶
	میزان تمایل به برقراری ارتباط صمیمانه با یکدیگر	۳/۱۲
	میزان تمایل به کمک به همدیگر	۳/۱۸
	میزان برگزاری مراسم عمومی جشن‌ها عزاداری‌ها و غیره در محله	۳/۵۷
	نظارت مردم و تشکل‌های مردمی در بهبود شرایط محله	۲/۳۹
مشارکت مردمی	میزان اهمیت داشتن مشکلات محله برای ساکنان	۳/۲۶
	میزان پیگیری ساکنان برای حل مشکلات محله و مشارکت در امور همگانی	۲/۹۹
	میزان شناخت ساکنان نسبت به طرح‌ها و برنامه‌های موجود برای محله	۲/۸۴
	فعالیت نهادهای محلی و شورایی‌ها	۱/۸۷
	نقش شورایی‌ها در کاهش مشکلات محله	۱/۸۰
	پتانسیل محله برای برنامه‌ریزی مشارکت محور (مردم شهرداری نهادهای بخش خصوصی و غیره)	۳/۵۳
حس تعلق	مدت اقامت	۳/۱۵
	رضایت از موقعیت محله نسبت به سایر نقاط شهر	۳/۵۷
	تمتایل بودن به ادامه سکونت در محله	۳/۲۸
	میزان حس تعلق نسبت به محله	۳/۱۲

– معیار حس تعلق: برای تحلیل و ارزیابی این معیار از چهار شاخص طول مدت اقامت، رضایت از موقعیت محله نسبت به سایر نقاط شهر، تمتایل بودن به ادامه سکونت در محله، و میزان حس تعلق نسبت به محله استفاده شده است. در این مورد، ۲۴۰ نفر (حدود ۶۳/۱۵٪) افراد مورد مطالعه بیش از ۱۰ سال در این محله سکونت داشته‌اند، و ۲۶۹ نفر (حدود ۷۰/۷۸٪) از زندگی در این محله رضایت دارند. حدود ۶۳٪ از شرکت‌کنندگان تمایل به داشتن تعاملات اجتماعی در فضاهای عمومی درون‌محله‌ای دارند و این فضاها را نیز کافی می‌دانند. در مجموع، این معیار با کسب امتیازی (۳/۲۸)، که بیشتر از میانگین است، نشان‌دهنده وجود پیوند و حس تعلق بین شهروندان و محله خود است (جدول ۷).

۴.۴. تحلیل معیارهای اقتصادی

در قالب مبانی و چارچوب نظری تحقیق، برای معیار رفاه اقتصادی در مقیاس محله که می‌تواند در زمره عمده‌ترین و معنی‌دارترین معیارها در بعد اقتصادی باشد، از چهار شاخص رضایت شغلی، فرصت‌های شغلی موجود در محله، میزان رضایت از تسهیلات بانکی و خدمات اداری، و نرخ بیکاری (رضایت نسبت به نرخ بیکاری در محله) استفاده شده است. اطلاعات نشان می‌دهد که ۲۲۳ نفر (حدود ۵۸/۶۸٪) از شغل و درآمد خود رضایت نسبی دارند و ۱۸۲ نفر (حدود ۴۷/۸۹٪) معتقد هستند که فرصت‌های شغلی مناسب در این محله برای آنها وجود ندارد. باین‌حال، تعداد ۲۳۹ نفر (حدود ۶۲/۸۹٪) نظر دادند، که در صورت امکان،

معیار	شاخص‌ها	میانگین امتیاز
رفاه	رضایت شغلی	۲/۳۹
	فرصت‌های شغلی موجود در محله	۲/۰۴
	میزان رضایت از تسهیلات بانکی و خدمات اداری	۴/۰۲
	بیکاری	۳/۵۸

شهری» با استفاده از شاخص‌های ۱۶ گانه آنها در ذیل تحلیل و ارزیابی می‌شوند.

– معیار دسترسی: برای تحلیل و ارزیابی این معیار، ۶ شاخص شامل سهولت دسترسی به سایر نقاط در محله، فاصله تا محل اشتغال، میزان دسترسی به حمل‌ونقل عمومی، وضعیت ترافیکی محله، عرض و کیفیت سواره و پیاده، و ایمنی تردد افراد پیاده

معیارها	شاخص‌ها	میانگین امتیاز
دسترسی	سهولت دسترسی به سایر نقاط در محله	۳/۰۱
	فاصله تا محل اشتغال و کار	۲/۶۵
	میزان دسترسی به حمل‌ونقل عمومی	۲/۲۹
	عرض و کیفیت سواره و پیاده	۲/۹۰
	ایمنی تردد افراد پیاده در محله	۳/۲۶
تنوع خدمات شهری	کیفیت معابر برای دسترسی گروه‌های آسیب‌پذیر	۲/۳۰
	دسترسی به پارک و فضاهای سبز و تنوع در عرضه فرصت‌ها	۴/۰۱
	دسترسی به مراکز خرید	۳/۴۰
	دسترسی به مراکز آموزشی	۴/۱۲
	دسترسی به مراکز ورزشی	۳/۰۵
	دسترسی به مراکز فرهنگی و مذهبی	۳/۲۶
	دسترسی به مراکز اداری خدماتی، پست، مخابرات	۳/۵۰
	دسترسی به مراکز درمانی	۳/۵۲
	دسترسی به مسکن	۳/۴۲
	خدمات ایمنی، آتش‌نشانی، اورژانس	۴/۰۲
کیفیت مبلمان شهری در محله (روشنایی فضای نشستن سطل زباله)	۳/۳۸	

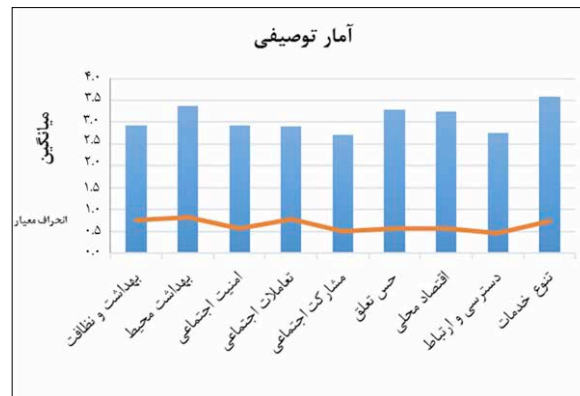
جدول ۹. امتیازهای شاخص‌های بعد کالبدی.

در محله و کیفیت معابر برای دسترسی گروه‌های آسیب‌پذیر به کار برده شد. شاخص‌های مرتبط با جابه‌جایی و ارتباطات شامل ساعات کار وسایل حمل‌ونقل عمومی، کمیت و کیفیت وسایل حمل‌ونقل عمومی، دسترسی مناسب به حمل‌ونقل عمومی، و امکانات رفاهی و وضعیت ترافیکی محله می‌شوند. درحالی‌که حدود ۲۱٪ از مساحت محله کوی نصر را شبکه معابر با الگوی شطرنجی تشکیل داده است، معادل ۵۷٪ از ساکنان از وضعیت ترافیک محله ناراضی هستند. دلایل این نارضایتی در منتهی شدن معابر محله به تنها خیابان اصلی محله (خیابان نصر) و ناکارآمد بودن آن در حمل‌ونقل عمومی محله بوده است. نتایج پرسش‌نامه‌ها نشان می‌دهد که سیستم حمل‌ونقل عمومی در این محله پاسخ‌گو نیست و میزان نارضایتی ۴۶٪ است. اما در مورد ایمنی تردد در این محله وضعیت قابل قبول برآورد شده است. در مجموع، این معیار، با کسب امتیازی (۲/۷۴) کمتر از میانگین، نشان‌دهنده لزوم توجه به وضعیت ترافیکی محله و توجه بیش از پیش به حمل‌ونقل عمومی در این محله است.

– معیار تنوع در خدمات شهری: شاخص‌های ۱۰ گانه تحلیل و ارزیابی این معیار شامل دسترسی به پارک و فضاهای سبز، دسترسی به مراکز خرید، دسترسی به مراکز آموزشی، دسترسی به مراکز ورزشی، دسترسی به مراکز فرهنگی، دسترسی به مراکز مذهبی، دسترسی به مراکز اداری – خدماتی بانک و پست و مخابرات، دسترسی به مراکز درمانی، دسترسی به مسکن و خدمات ایمنی آتش‌نشانی و اورژانس، و کیفیت مبلمان شهری در محله است. میزان رضایتمندی از کمیت و کیفیت مراکز تجاری خرد و عمده و تهربار حدود ۶۱٪ و از خدمات و تأسیسات زیربنایی محله حدود ۸۱٪ بوده است. در مورد کیفیت فضاهای آموزشی محله نیز حدود ۷۳٪ اعلام رضایت کرده‌اند. در خصوص مراکز درمانی و دسترسی به آنها نیز رضایت عمومی در حدود ۷۷٪ وجود دارد (بیمارستان میلاد و درمانگاه‌های درون‌محله). در مورد فضاهای ورزشی

۵. نتیجه‌گیری

در بخش‌های ابتدایی مقاله ذکر شد که توجه به نیازهای واقعی جوامع محلی و همراه کردن مردم در روند تصمیم‌سازی و تصمیم‌گیری از طریق مشارکت اجتماعی می‌تواند ارتقای حیات و کیفیت زندگی شهری و محله را موجب شود. در این خصوص، فضاهای عمومی نقش کلیدی در ارتقای مشارکت اجتماعی و توسعه تعاملات اجتماعی جوامع محلی دارند.



ت ۴. نمودار معیارها، پژوهش و تدوین: نگارندگان.
جدول ۱۰. رابطه همبستگی بین معیارها، پژوهش و تدوین: نگارندگان.

ماتریس همبستگی	بهداشت و نظافت	بهداشت محیط	امنیت اجتماعی	تعاملات اجتماعی	مشارکت اجتماعی	حس تعلق	اقتصاد محلی	دسترسی و ارتباط	تنوع خدمات
بهداشت و نظافت	۱/۰۰۰	۰/۰۸۴	۰/۰۶۳	۰/۲۹۸	۰/۳۳۹	۰/۰۲۶	-۰/۰۹۸	۰/۰۶۲	۰/۰۱۳
بهداشت محیط	۰/۰۸۴	۱/۰۰۰	۰/۰۰۸	۰/۰۱۲	۰/۰۹۸	۰/۱۱۸	-۰/۰۳۵	-۰/۰۴۵	۰/۰۵۳
امنیت اجتماعی	۰/۰۶۳	۰/۰۰۸	۱/۰۰۰	۰/۳۷۵	۰/۲۱۳	۰/۱۳۲	-۰/۰۳۶۵	۰/۲۵۰	۰/۲۷۲
تعاملات اجتماعی	۰/۲۹۸	۰/۰۱۲	۰/۳۷۵	۱/۰۰۰	۰/۱۳۰	۰/۱۵۹	-۰/۰۵۷۹	۰/۳۰۹	۰/۱۵۰
مشارکت اجتماعی	۰/۳۳۹	۰/۰۹۸	۰/۳۱۳	۰/۱۳۰	۱/۰۰۰	۰/۰۹۲	۰/۱۲۲	۰/۰۴۰	۰/۱۵۱
حس تعلق	۰/۰۲۶	۰/۱۱۸	۰/۱۳۲	۰/۱۵۹	۰/۰۹۲	۱/۰۰۰	۰/۰۷۹	-۰/۰۷۵	۰/۱۴۳
اقتصاد محلی	-۰/۰۹۸	-۰/۰۳۵	-۰/۰۳۶۵	-۰/۰۵۷۹	۰/۱۲۲	۰/۰۷۹	۱/۰۰۰	-۰/۰۳۵۴	۰/۱۴۷
دسترسی و ارتباط	۰/۰۶۲	-۰/۰۴۵	۰/۲۵۰	۰/۳۰۹	۰/۰۴۰	-۰/۰۷۵	-۰/۰۳۵۴	۱/۰۰۰	۰/۴۱۷
تنوع خدمات	۰/۰۱۳	۰/۰۵۳	۰/۲۷۲	۰/۱۵۰	۰/۱۵۱	۰/۱۴۳	۰/۱۴۷	۰/۴۱۷	۱/۰۰۰

درون محله حدود ۴۳٪ مردم آن‌ها را ناکافی می‌دانند و در حدود ۴۷٪ از عملکرد فضاهای فرهنگی (نمونه فرهنگسراها) رضایت ندارند. به‌طور کلی، حدود ۷۹٪ از شرکت‌کنندگان در مصاحبه‌ها و پرسش‌نامه‌ها از محل سکونت خود رضایت نسبی دارند (از نظر وجود خدمات زیربنایی، قدمت). از نظر خدمات موجود در فضاهای عمومی و پارک‌ها حدود ۴۸٪ رضایت خود را اعلام کرده‌اند. در مجموع، این معیار، با کسب بیشترین امتیاز در مقایسه با سایر معیارها (۳/۵۸)، نشان‌دهنده وجود تنوع خدماتی، و اهمیت وجود این شاخص‌ها حاکی از پویایی اجتماعی، اقتصادی، و فرهنگی در این محله است (جدول ۹). نتیجه ارزیابی و تحلیل نهایی معیارها و امتیازات کسب‌شده برای شاخص‌های منتخب تحقیق نشان می‌دهد که متغیر تنوع در خدمات شهری بیشترین امتیاز (۳/۵۸) و متغیرهای وجود حس تعلق و توجه به اقتصاد محلی در این محله امتیاز بیشتری از سایر متغیرها کسب کرده‌اند (بیشتر از میانگین). در مقابل، متغیرهای ابعاد اجتماعی (از جمله امنیت و تعاملات اجتماعی)، که با شاخص‌هایی نظیر ارتباط مردم با مسئولان شهری، شورایی، و میزان اعتماد عمومی تبیین شده‌اند، امتیاز کمتر از میانگین دریافت کرده‌اند (ت ۴). نتیجه تحلیل همبستگی بین متغیرها نیز نشان می‌دهد که بین متغیر حس تعلق و متغیر حضور فعالانه در فضاهای عمومی و تمایل به شرکت در اقدامات جمعی (تعاملات اجتماعی) همبستگی مثبتی وجود دارد که سازگار با مبانی نظری و تجربی پژوهش است (جدول ۱۰). بین متغیر امنیت اجتماعی و متغیرهای تعاملات و مشارکت اجتماعی نیز همبستگی زیادی وجود دارد. بین متغیر تنوع در خدمات شهری و متغیر دسترسی و ارتباطات نیز روابطی همسو و همبستگی زیادی وجود دارد. این نتیجه نشان می‌دهد که ساکنان محله کوی نصر مایل به مشارکت اجتماعی با درک فضا و برقرار کردن ارتباط با آن در صورت وجود بسترهای لازم هستند.

کرده‌اند. همچنین، متغیر وابسته این پژوهش که ارزیابی و تحلیل فضاهای عمومی درون‌محله‌ای مبتنی بر مشارکت اجتماعی بوده است، بیشترین همبستگی را با متغیر تنوع در خدمات شهری و استفاده‌های مختلف از فضا را دارد. بین متغیرهای حس تعلق، حضور فعالانه در فضاهای عمومی، و تمایل به شرکت در اقدامات جمعی نیز همبستگی مثبتی وجود دارد.

بر اساس مبانی نظری و نتایج حاصل از تحقیق انجام‌شده، تحلیل و ارزیابی فضاهای عمومی محله‌ها مبتنی بر مشارکت اجتماعی، ضمن آشکارسازی پتانسیل و ویژگی‌های این فضاها، می‌توان به شناختی جامع از منابع، مسائل، و پیش‌ران‌های محلی دست یافت. ارتقای مشارکت اجتماعی در مکان‌های محلی نیاز به فرایندی دارد که در آن همه ابعاد و پیچیدگی‌های توسعه، از جمله امکان‌سنجی و تحلیل نقش فضاهای عمومی، دیده شود. در چنین فرایندی، ضروری است که انواع فعالیت‌های مشارکتی و تعاملی با پشتیبانی تخصصی، نظیر اشتراک‌گذاری و تفسیر اطلاعات، یادگیری مشترک، بیان نظرات، تعریف اولویت‌ها، اصلاح ایده‌ها، تصمیم‌گیری، ایجاد ارزش‌های مشترک، تعریف و اجرای راه‌حل‌ها و نظارت بررسی و تحلیل شوند. این پژوهش نشان داد که بین متغیر مشارکت اجتماعی در فضاهای عمومی درون‌محله‌ای و متغیر تنوع در خدمات و استفاده از فضاها بیشترین همبستگی معنی‌دار وجود دارد. به‌طور مثال، ترکیب مناطق مسکونی، اداری، و تجاری (در مقیاس محلی)، علاوه بر تقویت اقتصاد محلی، محیط محله را جذاب، امن، و دوستانه‌تر می‌کند و زمینه مشارکت و تعاملات اجتماعی را ارتقا می‌دهد. برای خلق محله‌ها و محیط‌های مسکونی پویا و سرزنده، که جاذب گروه‌های مختلف اجتماعی باشند، تنوع در ساختار و عملکرد فضاهای عمومی مبتنی بر فرهنگ و هویت محلی نقش تعیین‌کننده خواهد داشت.

تقویت و ایجاد ارزش‌های مشترک و فعال در محیط زندگی محلی، ایجاد نگرش مثبت در اذهان عمومی، افزایش ایمنی و امنیت، و تقویت حس تعلق به مکان در بین افراد جامعه محلی می‌تواند از خروجی‌های توجه به این فضاها باشند. اهمیت دادن به مشارکت و تعاملات اجتماعی شهروندان در بسترهای عمومی جامعه، به‌ویژه در مقیاس محله، می‌تواند در کاهش ناهنجاری‌های اجتماعی نیز مؤثر افتند. محله کوی نصر تهران از جمله محله‌هایی است که ظرفیت لازم برای تحلیل مشارکت‌محورانه، مبتنی بر ارزیابی فضاهای عمومی، را دارد. بنابراین، از مهم‌ترین ظرفیت‌های اشاره‌شده می‌توان به وجود فضاهای عمومی متنوع با خدمات گوناگون، فعالیت‌های اقتصادی گسترده در محله و نیز حضور شهروندان با سابقه سکونت قابل‌توجه، که نسبت به آن حس تعلق داشته و طبق اطلاعات به‌دست‌آمده در این پژوهش، تمایل به حضور فعالانه و مشارکت اجتماعی در جهت توسعه محله خود را دارند، اشاره کرد.

در این پژوهش، نقش فضاهای عمومی درون‌محله‌ای در ارتقای مشارکت اجتماعی در قالب چهار بعد زیست‌محیطی، اجتماعی، اقتصادی، و کالبدی و با استفاده از ۴۸ شاخص و ذیل ۹ معیار بررسی شد. این تحلیل با بهره‌گیری از ابزار پرسش‌نامه و مصاحبه با ساکنان و مسئولان شهری در محله کوی نصر و در راستای هدف سنجش کارایی فضاهای عمومی محله و تمایل ساکنان به مشارکت در روندهای تصمیم‌گیری و شناختی کلی و جامع نسبت به محله صورت گرفت. نتایج پژوهش نشان داد که معیارهای ابعاد اجتماعی، که با شاخص‌هایی نظیر ارتباط مردم با مسئولان شهری، شوراییاری، و میزان اعتماد عمومی تبیین شد، امتیازی کمتر از میانگین را کسب کردند. در مقابل، شاخص‌هایی که به تمایلات و بسترهای فعالیت مشارکتی در محله اشاره دارند، امتیازی بیشتر از میانگین کسب

1396. <https://region2.tehran.ir/>

صالحی، اسماعیل. ویژگی‌های محیطی فضاهای شهری امن. تهران: مرکز مطالعاتی و تحقیقاتی شهرسازی و معماری، ۱۳۸۷.

هریسون، جفری و جان کارون. مدیریت استراتژیک. ترجمه بهروز قاسمی. تهران: انتشارات هیات، ۱۳۸۲.

کلر کوپر، مارکوس و کارولین فرانسیس. مکان‌های مردمی، راهنمای طراحی فضاهای باز عمومی. ترجمه نغمه مفیدی‌نژاد. مشهد: کتابکده کسری، ۱۳۹۴.

گلکار، کورش. «مناسب‌سازی تکنیک تحلیل سوات برای کاربرد در طراحی شهری». در صفحه، ش ۴۱ (۱۳۸۴)، ص ۴۴-۶۵.

گل، یان. شهر انسانی. ترجمه علی غفاری و صادق سهیلی‌پور، دانشگاه شهید بهشتی، ۱۳۹۲.

محمدی‌ارزاده، سجاد. به‌نوش شمس‌الهی. «نقش فضاهای عمومی در تحقق شکوفایی شهری و توسعه پایدار». فصلنامه اقتصاد و مدیریت شهری. ش ۲۳ (تابستان ۱۳۹۷). ص ۱۱۱-۱۲۴.

Al-hagla, Khalid S. "Towards a Sustainable Neighborhood: The Role of Open Spaces". In *International Journal of Architectural Research*, 2(2) (2008), pp. 162-177.

Ang, Shannon. "Social Participation and Mortality among Older Adults in Singapore: Does Ethnicity Explain Gender Differences?". In *The Journals of Gerontology Series B: Psychological Sciences and Social Sciences*, Vol. 73, Issue 8 (November 2018), pp. 1470-1479.

Aronson, Jodi. *A Pragmatic View of Thematic Analysis by Jodi Aronson*. The Qualitative Report, 1994.

Briggs, Xavier D.S. "Civilization in Color: The Multicultural City in Three Millennia". In *The Journals of City & Community*, 3(4) (2004), pp. 311-342.

Bloomberg, Michael R. *Active Design: Shaping The Sidewalk Experience*, City of New York, 2013. Available at www.sgsep.com.au

City of Helsinki. *Public Transport Planning*. 2018. Available at www.hel.fi

Carmona, Matthew. "Contemporary Public Space, Part Two: Classification". In *Journal of Urban Design*, 15(2) (2010), pp. 157-173.

Chen, J.H. & D.S. Lauderdale & L.J. Waite. "Social Participation and Older Adults Sleep". In *Social Science & Medicine*, National Center for Biotechnology Information, 2016.

Dehi Aroogh, Manijeh & Farahnaz Mohammadi Shahboulaghi. "Social Participation of Older Adults: A Concept Analysis". In *The International Journal of Community-*

ابراهیم‌زاده، عیسی و عبدالله آقاسی‌زاده. «تحلیل عامل مؤثر بر گسترش گردشگری در ناحیه ساحلی چابهار با استفاده از مدل راهبردی SWOT». در فصلنامه مطالعات و پژوهش‌های شهری و منطقه‌ای، ش ۱ (تابستان ۱۳۸۸)، ص ۱۰۷-۱۲۸.

براندرفری، هیلدر. طراحی شهری به سوی یک شکل پایدارتر شهر. ترجمه حسین بحرینی. تهران: انتشارات شرکت پردازش و برنامه‌ریزی شهری. ۱۳۸۳.

رفیعیان، مجتبی و زهرا خدایی. «بررسی شاخص‌ها و معیارهای مؤثر بر رضایتمندی شهروندان از فضاهای عمومی شهری». در نشریه راهبرد، ش ۵۳ (زمستان ۱۳۸۸)، ص ۲۲۷-۲۴۸.

رفیعیان، مجتبی و علی حسینی‌پور. نظریه، شهر، فضا، مدیریت شهری. تهران: انتشارات طحان، ۱۳۹۱.

شبان، امیرحسین و محمدسعید ایزدی. (۱۳۹۳). «رویکردی نوین به بازآفرینی شهر خلاق». در نقش جهان، سال چهارم، ش ۲ (۱۳۹۳)، ص ۵۴-۶۳.

شهرداری منطقه دو. معاونت برنامه‌ریزی و توسعه شهری منطقه دو، *based Nursing and Midwifery*, 8(1) (2020), pp. 55- 72.

Dubb, Steve & Sarah Mckinley & Ted Howard. "The Anchor Dashboard: Aligning Institutional Practice To Meet Low-Income Community Needs". In *Democracy collaborative. community-wealth.org* _ 2013.

Estrela, Elsa & Carlos Smaniotto Costa. "Reflections On Territorial Capacity - The Interplay between Education and Understanding and Acting in The Urban Fabric". In *Neighborhood and City - between Digital and Analog Perspectives*, 2019, pp. 47-58.

Forrest, Ray. "who Cares about Neighbourhoods?". In *International Social Science Journal*, 59(191) (2009), pp. 129-141.

Froud, Daisy. "Talking Architecture with Strangers: why Community Engagement in Development Matters More Than Ever". Produced by Center for London, 2017, pp.36-44.

Fensham, Patrick. *Ensuring a Liveability Dividend from Growth: A New Urban Renewal Community Compact*, 2017. Available at www.sgsep.com.au

Gehl, Jan. *Cities for People*. Umrancia.wikido.xyz, washington D.C.: Island Press, 2010.

Geiger, Daniel. "High Line'S High Returns, Crain'S New York". *A Study On Innovative Design from China'S Smart Tourism Products*. 2014. Available at aaltodoc.aalto.fi

Gregor, Alison. "As a Park Runs Above, Deals Stir Below". In *The New York Times*, 2010. Available at www.nytimes.com

- Gideon, Baffoe. "Understanding The Neighbourhood Concept and Its Evolution: A Review". In *Environment and Urbanization AsIA Journal*, 10(6) (2019), National Institute of Urban Affairs.
- Ghose, B. & R. Huang & J. Etowa & S.F. Tang. "Social Participation as a Predictor of Morbid Thoughts and Suicidal Ideation among The Older Population: A Cross-Sectional Study On four Low-Middle-Income Countries". In *Psychiatry Int.*, 2(2) (2021), pp. 169-179.
- Ihara, Shiichi & kazushige Ide & Satoru kanamori & Taishi Tsuji & katsunori kondo & Gemmei Iizuka. "Social Participation and Change in walking Time among Older Adults: a 3-Year Longitudinal Study from The JAGES". *BMC Geriatr.*; 22(238) (2022).
- Jpl Urban Europe. *Strategic Research and Innovation Agenda 2.0*. jpiurbaneurope.eu, 2019.
- kahila-Tani, Maarit & Anna Broberg & Marketta kytta & Taylor Tyger. "Let The Citizens Map Public Participation GIs as a Planning Support System in The Helsinki Master Plan Process". In *Planning Practice & Research*, 31(2) (2015), pp. 1-20.
- keller, Jared. *First Drafts: James Corner'S High Line Park*. The Atlantic, 2011. Available at www.Theatlantic.com.
- Larin, Lauren Marie. *Regulating Pavement Dwellers: The Politics of The Visibly Poor in Public Space*. Portland State University, 2017.
- Lefebvre, Henri. "Right To The City". In wikipedia, 1968.
- Lijphart, Arend. *Patterns of Democracy, Government Forms and Performance in Thirty-Six Countries*. Yale University Press, 2012.
- Martin, Deborah G. "Enacting Neighbourhood". In *Urban Geography*, 2003, pp. 361-385.
- Mitchell, Daniel. "Great Streets for Los Angeles, Strategic Plan", In *City of Los Angeles*, Department of Transportation, 2015.
- Nemoto, Yuta, et al. "Longitudinal Associations of Social Group Engagement with Physical Activity among Japanese Older Adults". In *Arch Gerontol Geriatr*, pp. 1055-1064.
- Oktay, Derya. Jalladdini. "Urban Public Spaces and Vitality: A Socio-spatial Analysis in The Streets of Cypriot Towns". In *Procedia -Social and Behavioral Sciences*, 35 (2012). pp. 664-675.
- Olowoporoku, Oluwaseun & Adetayo Salami & Olamide Akintifonbo. "Assessment of Residents' Neighbourhood Confidence in an African Traditional City: The Abeokuta Experience". In *Economic and Environmental Studies*, 2017, pp. 757-775.
- Pacheco, Priscila. & Lara Caccia. *How Public Spaces Make Cities More People-Oriented*, 2015. Available at Thecityfix.com.
- Paskovic, Anya. *Urban Lighting: Planning for Public Spaces in Vancouver'S Southeast False Creek*. Queen'S University kingston, 2012.
- Purcell, Mark. "Urban Democracy and The Local Trap". In *Urban Studies Journal*, Vol. 43, No 11 (Oct. 2006), pp. 1921-1941.
- Ren, weicun, et al. "A Study On The Current State and Equity Level of Social Participation Ability among Older Adults in Henan Province, China". In *BMC Geriatr* 22, 2022.
- Rogers, Ben. (2017). "In Defense of The Street: 10 Principles for Public Spaces". Published in *The Compilation Making Good Shaping Places for People*, (2017), pp.23-29.
- Schreiber, Franziska & kai Fischer. "Participation Is a Prerequisite for Sustainable Urban Development". In *Governance & Finance, Urban & Metropolitan Governance*, 2016 Available at urbanet.info
- Sennett, Richard. *The Fight for The City*. 2019. Available at www.eurozine.com
- Smaniotto, Costa C. & M. Mačiulienė & M. Menezes & M. Goličnik. "Co-Creation of Public Open Places". In *Practice - Reflection - Learning*, Edições Universitárias Lusófonas, 2021, pp. 978-989.
- Smith, Michael E. "The Earliest Cities". In *Urban Life*, waveland Press. Inc., 2002. pp. 3-19.
- Stuart, C. Aitken. "Mothers, Communities and The Scale of Difference". In *Journal of Social and Cultural Geography*, 1(1) (2010), pp. 65-82.
- Swatt, Marc L. & Sean, P. Varano & Craig, D. Uchida & Shellie E. Solomon. "Fear of Crime, Incivilities, and Collective Efficacy in four Miami Neighborhoods". In *Journal of Criminal Justice*, Vol. 41, Issue 1 (2013), pp. 1-11.
- van kempen, Ronald. & Bart wissink. "Between Places and Flows: Towards a New Agenda for Neighbourhood Research in an Age of Mobility". In *Geografiska Annaler: Series B, Human Geography*, 96(2) (2014).
- wong, Tai-Chee & Belinda Yuen. *Eco-City Planning*. Springer, 2011.
- wang, Yu & David Shaw. "The Complexity of High-density Neighbourhood Development in China: Intensification, Deregulation and Social Sustainability Challenges". In *Sustainable Cities and Society*, 2018, pp. 578-586.

■ The Role of Public Spaces within the Neighbourhood in the Improvement of Community Participation: The Case of Kooy-e Nasr District, Tehran

Mohammad Mehdi Azizi, PhD* 

Professor, Faculty of Urban Planning, Collage of Fine Arts, University of Tehran, Iran

Reza Pircar

MSc, Urban Planning, Collage of Fine Arts, University of Tehran, Iran

Azizi, M.M. and Pircar, R., 2023. The Role of Public Spaces within the Neighbourhood in the Improvement of Community Participation: The Case of Kooy-e Nasr District, Tehran. *Soffeh*. 102 (3): 12.

Public spaces play a key role in citizens' participation in improving the urban environment. There are a series of factors and criteria including social interactions, environmental health, identity and the sense of belonging, safety and security, public trust, prosperity and local economic development, suitable access, variety of urban services and the quality of life all play important roles. Associated with the main question of this paper are assessments of capacities, resources, drives, and constraints of a given district, and hence the necessity of their analysis. An analysis of qualitative and quantitative criteria and indices can lead to a realisation of key factors of social actions. The main aim here is to offer an explanation for the role of public spaces in social participation. Tehran's Kooy-e Nasr (Guisha) district is chosen for this study – typically facing above-mentioned challenges – and its public spaces were studied based on selected indices, using questionnaires and semi-structured interviews under Aronson content analysis model and the SWOT method. The results show that community participation is most associated with variety of services in public spaces. There are also noticeable correlations between the sense of belonging and active presence in public spaces, and social interactions. These results can play a significant part in district development planning to fulfil public demand for community participation.

Keywords: Public Spaces, Community participation, Aronson content analysis, SWOT, Kooy Nasr Neighbourhood, Tehran.

*. Corresponding Author:

Email Address. mmazizi@ut.ac.ir

<http://dx.doi.org/10.48308/sofeh.2023.229956.1222>

<http://dorl.net/dor/20.1001.1.1683870.1402.33.3.5.1>



Copyright: © 2023 by the authors. Submitted for possible open access publication under the terms and conditions of the Creative Commons Attribution (CC BY) license (<https://creativecommons.org/licenses/by/4.0/>).