

خوانش ساختمان شهرداری تبریز بر مبنای نظریه قدرت میشل فوکو^۱

نوشین قربانی^۲

سحر طوفان^۳

دانشیار دانشکده هنر و معماری، دانشگاه آزاد اسلامی، واحد تبریز

حبیب شاه حسینی^۴

استادیار دانشکده هنر و معماری، دانشگاه آزاد اسلامی، واحد تبریز

نیما ولی زاده^۵

استادیار دانشکده هنر و معماری، دانشگاه آزاد اسلامی،

واحد تبریز

حسن ستاری ساربانقلی^۶

دانشیار دانشکده هنر و معماری، دانشگاه آزاد اسلامی،

واحد تبریز

کلیدواژگان: نحو (چیدمان) فضایی، پهلوی اول، تئوری قدرت میشل فوکو، روش‌های انضباط فضایی.

چکیده

عصر پهلوی اول سرآغاز سلسله‌ای از تغییر و تحولات بود که ظهور ایران مدرن را به دنبال داشت. رضاشاه با عقلانیت سیاسی جدید کوشید تا قدرت را در جامعه نهادینه کند، بدین منظور شهروندانی مطیع و منظم نیاز بود تا امر حکمرانی میسر گردد. از نظر فوکو، متفکر معروف فرانسوی، شکل اعمال قدرت در دنیای مدرن از شکل سنتی آن متفاوت است و به اشکال مختلف و به صورت پنهان در لایه‌های جامعه رخنه می‌کند و با ایجاد انضباط به کنترل رفتار جمعیت‌های کثیر منجر می‌شود. در این خصوص، فوکو به روش‌هایی اشاره می‌کند که به ایجاد انضباط در فضا منتهی می‌گردد. اینکه فضای معماری، با توجه به تئوری قدرت فوکو، در عصر پهلوی اول چگونه در اعمال و انتقال قدرت به منظور پیشبرد اهداف سیاسی حکومت نقش داشته، مهم جلوه می‌کند. هدف از این پژوهش، تطبیق پیکره‌بندی فضایی عمارت شهرداری تبریز با روش‌های انضباط فضایی فوکو است. روش تحقیق در این پژوهش روش کمی - کیفی است، اطلاعات بر اساس مطالعات کتابخانه‌ای و میدانی جمع‌آوری و داده‌ها با استفاده از نرم‌افزار دیت‌مپ آنالیز و یافته‌های کمی به دست آمده، با در نظر گرفتن تئوری

۱. پژوهش حاضر برگرفته‌ای است از رساله دکتری نویسنده اول. این رساله با عنوان *بازخوانی سازمان فضایی معماری بناهای عمومی دوره پهلوی اول در شهر تبریز بر اساس تئوری قدرت میشل فوکو* به راهنمایی نویسنده‌گان دوم و سوم و مشاوره نویسندگان چهارم و پنجم در دانشگاه آزاد اسلامی واحد تبریز در حال انجام است.

۲. دانشجوی دکتری تخصصی معماری، دانشکده هنر و معماری، دانشگاه آزاد اسلامی، واحد تبریز
a.noushin.gh@gmail.com

۳. نویسنده مسئول
sahar.toofan@iaut.ac.ir
4. habib_shh@iaut.ac.ir
5. Nima.Valizadeh@iaut.ac.ir
6. sattari@iaut.ac.ir

میشل فوکو با رویکرد تطبیقی، تحلیل شده است. نتایج حاصل شاخصه‌های آنالیز VGA که شامل یکپارچگی بصری، کنترل بصری، انتروپی، پیوستگی، و عمق می‌شوند، حاکی از آن هستند که نوع قرارگیری ورودی اصلی بنا، تفکیک فضایی، دیوارکشی‌ها، چینش ردیفی اتاق‌ها با راهروهای باریک و محدود، تعبیه درهای شفاف اتاق‌ها، و مفصل‌بندی فضایی، که با روش‌های انضباطی فوکو همخوانی دارند، در کنترل بصری و فیزیکی درونی بنا و ایجاد نظم فضایی نقش بسزایی دارند. این نتایج الگویی پنهان را می‌نمایاند که مدیران شهری می‌توانند در طراحی‌های بناهای عمومی از آن استفاده کنند.

مقدمه و طرح مسئله

هر حکومتی بر پایه یک اصل فکری حاکمیتی استوار است و سعی می‌کند با به‌کارگیری ساختارها و واژگان متفاوت ایدئولوژی خود را به مخاطب تحمیل و ایجاد قدرت (اقتدار) کند.^۷ ایران در اوایل قرن بیستم و مصادف با دوره پهلوی اول تغییرات چندی را از سر گذراند



پرسش تحقیق

– کالبد فضایی عمارت شهرداری تبریز
با تأکید بر قرائت گفتمان‌های انضباطی
فضای نظریهٔ میشل فوکو چگونه
سازمان‌دهی شده است؟

۷. ابوالفضل شاه‌علی و دیگران، «بازنمایی مفاهیم قدرت، مشروعیت و نابرابری‌های اجتماعی در گفتمان پهلوی اول در خطاب به مردم»، ص ۱۷.
۸. غلام‌رضا ابراهیمی و دیگران، «تأثیر نوگرایی سبک زندگی در معماری خانه‌های دورهٔ پهلوی اول»، ص ۵۰۶؛ محمدامین خجسته قمری و حسین سلطان‌زاده، «تأثیر معماری بناهای حکومتی و دولتی بر هویت شهر تبریز (۱۳۰۰ تا ۱۳۲۰ ه.ش)»، ص ۱۲۴؛ امیر بانی‌مسعود، معماری معاصر در ایران از سال ۱۳۰۴ تا کنون، ص ۱.
۹. محمود مقدس، «سازوکارهای انضباطی ایجاد ابژهٔ بهنجار در عصر پهلوی اول بر مبنای نظریهٔ حکومت‌مندی فوکو»، ص ۱۴۸.
۱۰. محمدسعید ذکایی و مریم امین‌پور، درآمدی بر تاریخ فرهنگی بدن، ص ۲۲۷.
۱۱. محمدجواد ساداتی و دیگران، «تبارشناسی پیوند کیفر و قدرت در نظام حقوقی ایران»، ص ۴۶.
۱۲. آرزو زارع و رؤیا شریفی، «بررسی نظریهٔ قدرت میشل فوکو در فضاهای شهری»، ص ۱.
۱۳. ساهره غلامی سفیدداری، بررسی سینمای هتروتوپایی با رویکردی به مفهوم گفتمان قدرت در اندیشهٔ فلسفی میشل فوکو، ص ۱۸؛ حامد توکلی دارستانی و مختار ابراهیمی، «بررسی نسبت زبان و قدرت در داستان عاشقیت در پاورقی بر اساس نظریهٔ قدرت میشل فوکو»، ص ۲۱؛ فاطمه الهامی و دیگران، «بررسی و تحلیل تعالیم تصوف بر مبنای نظریهٔ گفتمان قدرت میشل فوکو».
۱۴. سارا میلز، میشل فوکو، ص ۷۹.

که این تغییرات بر ساختار اجتماعی، روابط قدرت، و زبان سیاسی آن تأثیر گذاشت.^۸ با روی کار آمدن رضاشاه، جامعهٔ ایرانی دستخوش تحولاتی شد که قرار بود برای اولین بار بر نحوهٔ زیست و تفکر ایرانیان تأثیر گذارد.^۹ ایدئولوژی مدرنیته در ایران موجب شد تا برای نخستین بار قدرت سیاسی به بازیگر اصلی در شکل‌دهی و صورت‌بندی قواعد رفتارها و هنجارهای بدنی تبدیل گردید و بدن به‌مثابهٔ ابژه‌ای برای صاحبان حقیقی و حقوقی آن تعریف شد. دولت با همهٔ امکانات و ظرفیت‌های خود درصدد تحمیل نظم و انضباط بر بدن و رفتارهای بدنی و کنترل همهٔ تظاهرات و بیانات رؤیت‌پذیر جسمانی بود.^{۱۰} ساختار قدرت شبه‌مدرن مطلقه مبتنی بر شبکهٔ گسترده‌ای از دیوان‌سالاری اداری بود که با پنهان کردن ارادهٔ قدرت در لابه‌لای نهادها، ساختارها، و قواعد هم به شیوه‌ای مؤثرتر اثرات قدرت را تولید می‌کرد و هم عملکردهای پنهان قدرت را به‌مثابهٔ اموری عقلانی و الزامی برای حفظ نظم و انضباط اجتماعی به تصویر می‌کشید.^{۱۱} چگونگی تأثیر عقلانیت سیاسی جدید بر معماری بناهای حکومتی و اداری، به‌منزلهٔ کاربری‌های نوظهور آن زمان و بررسی نحوهٔ اعمال انضباط، از طریق چیدمان فضایی خاص، مهم جلوه می‌کند. در این پژوهش با در نظر گرفتن تئوری قدرت میشل فوکو، فیلسوف فرانسوی، به خوانشی نو از معماری دورهٔ پهلوی اول پرداخته شده است. در این زمینه، فوکو افقی تازه را در شناخت و تحلیل پدیده‌های اجتماعی و تاریخی گشوده است. او به تحلیل منعطف از اهمیت حیاتی قدرت در شکل و کنترل گفتمان، تولید دانش، و ساختاربندی اجتماعی فضا در هر جامعه می‌پردازد.^{۱۲} هنگامی که فوکو بسیاری از مکان‌های اجتماعی از جمله بیمارستان‌های روانی، زندان‌ها، و تبعیدگاه‌ها را از منظر گفتمان قدرت و سلطه مطالعه می‌کند، به مجموعه‌ای از نهادها یا مکانیسم‌های سیاسی و اجتماعی نظر نمی‌دوزد؛ بلکه او قدرت را به اشکال مختلف و در موقعیت‌ها و فضاهای گوناگون می‌بیند و چنین می‌پندارد که «شکل‌گیری روابط ناظر بر قدرت تا ظریف‌ترین و دورترین زوایای زندگی آدمی دامن‌گستر است».^{۱۳} فوکو به تحلیل روش خاصی در سازمان‌دهی آرایش‌های مکانی زندان‌ها، مدرسه‌ها، و کارخانه‌ها می‌پردازد، «روشی که بالاترین درجهٔ رؤیت‌پذیری را فراهم می‌کند. این شکل از آرایش مکانی درواقع شکل خاصی از رابطهٔ قدرت و محدودسازی رفتارها را اقتضا می‌کند».^{۱۴} در پژوهش پیش رو، با استفاده از روش نحو فضا، سازمان‌دهی فضایی عمارت شهرداری تبریز، که



یافته‌های کمی به‌دست‌آمده با در نظر گرفتن تئوری میشل فوکو، با رویکرد تطبیقی، تحلیل شده است. فرایند پژوهش حاضر شامل سه گام است. در گام نخست به بررسی تئوری قدرت میشل فوکو و روش‌های انضباط فضایی وی پرداخته می‌شود. به‌منظور بررسی شاخص‌های مذکور در نمونه مورد پژوهش از روش کمی استفاده می‌گردد. بر این اساس، گام دوم شامل توضیح روش چیدمان فضا و معرفی ابزاری است که با آن می‌توان شاخص‌های مورد نظر در گام اول را تجزیه و تحلیل کرد؛ در این پژوهش به‌منظور تحلیل و آنالیز نمونه مورد پژوهش از نرم‌افزار نحو فضای «دبث مپ» استفاده شده است. در اینجا آنالیزهای VGA^{۲۱} با عنوان آنالیز اصلی برای بررسی

یکی از نهادهای نوین با عملکرد اداری در دوره پهلوی اول بود، با روش‌های انضباطی فوکو بررسی و تطبیق شده است.

۱. پیشینه تحقیق

در ایران و خارج از ایران تا کنون تحقیقی مبتنی بر تحلیل و تطبیق روش‌های انضباطی فوکو در فضاهای عمومی معماری با روش نحو فضا صورت نگرفته است. تحقیقات تا به امروز به‌صورت مجزا یا نحو فضاهای عمومی (در «جدول ۱» به اهم آنها اشاره شده است) و یا در مورد تئوری قدرت فوکو بوده‌اند. از نظر او در فضاهایی که نیاز به ایجاد نظم و کنترل فعالیت افراد هست، می‌توان با استفاده از روش‌های انضباطی، نظم و قدرت را اعمال کرد. فوکو از چگونگی پدید آمدن شکل مدرن قدرت سخن به میان می‌آورد و از دانشگاه‌ها، مدارس، سربازخانه‌ها، کارخانه‌ها، و ... با عنوان زندان‌های عصر جدید نام می‌برد.^{۱۵} همچنین آندری ژلنیتس در فصل پنجم کتاب خود^{۱۶} به گفتمان‌های انضباطی فضا اشاره کرده است. کیم داوی در بخشی از کتاب خود^{۱۷} به تحلیل روابط فضایی بر اساس نظریات سه فیلسوف معروف، گیدنز^{۱۸}، بوردیو^{۱۹}، و فوکو پرداخته و میانجی‌گری‌های قدرت بر معماری را بر این اساس بررسی کرده است. در «جدول ۱» برخی پژوهش‌هایی که در آنها از طریق نحو فضا به بررسی بناهای عمومی معماری پرداخته شده، قابل مشاهده است.

در اکثر مطالعات در مورد چیدمان فضایی بناهای عمومی، بیشتر مسائلی چون روابط اجتماعی و مسیریابی مد نظر بوده است.

۲. روش‌شناسی

روش تحقیق در این پژوهش روش کمی - کیفی است، اطلاعات بر اساس مطالعات کتابخانه‌ای و میدانی جمع‌آوری و داده‌ها با استفاده از نرم‌افزار «دبث مپ»^{۲۰} آنالیز گردیده و

۱۵. نک: میشل فوکو. مراقبت و تنبیه:

تولد زندان. ص ۱۷۷-۲۵۶.

16. Andrzej Zieleniec. *Space and Social Theory*.

جدول ۱. پژوهش‌های انجام‌گرفته در مورد نحو فضاهای معماری عمومی، تدوین: نگارندگان.

نام پژوهش	تاریخ	نویسنده	نمونه مورد پژوهش
واکاوی رابطه مواجهه با فضا و حرکت در مجتمع‌های تجاری	۱۴۰۰	کهدوئی، تکتم؛ استاجی، حسن؛ عباس‌زاده، شهاب	مجتمع تجاری کیان ستر ۲
تحلیل ریخت‌شناسی مدرسه دارالفنون با استفاده از روش نحو فضا	۱۳۹۹	مهرابیان، ساهره؛ صفری، حسین؛ سهیلی، جمال‌الدین	مدرسه دارالفنون
ارزیابی نقش عوامل کالبدی و عملکردی در اجتماع‌پذیری بازارهای سنتی ایران با استفاده از تکنیک نحو فضا	۱۳۹۹	نجاری نابی، رعنا؛ مهدی‌نژاد، جمال‌الدین	بازار تبریز
واکاوی ارتباط بین نقشه‌های شناختی و مدل‌سازی‌های رایانه‌ای نرم‌افزار نحو فضا در شناخت محیط‌های اجتماع‌پذیر	۱۳۹۷	حیدری، احمد؛ فرهادی، مریم	بستر عمومی دانشکده‌های هنر و معماری دانشگاه بوعلی‌سینا و دانشگاه شهید بهشتی
بررسی نقش مؤلفه‌های کالبدی محیط در اجتماع‌پذیری فضاهای فرهنگی با استفاده از تکنیک چیدمان فضا	۱۳۹۷	کربلایی حسینی غیاثوند، ابوالفضل؛ سهیلی، جمال‌الدین	مجتمع‌های فرهنگی دزفول و نیوران
سنجش میزان راندمان عملکردی فضا در انواع سازمان فضایی بناهای درمانی با استفاده از تکنیک نحو فضا	۱۳۹۵	حیدری، علی‌اکبر؛ پیوسته‌گر، یعقوب؛ کیانی، مریم	سنجش موقعیت ایستگاه پرستاری در بخش بستری
تحلیل فرایند مسیریابی با استفاده از روش نحو فضا در موزه هنرهای معاصر	۱۳۹۵	پیوسته‌گر، یعقوب؛ حیدری، علی‌اکبر؛ کیانی، مریم؛ کیایی، مهدخت	موزه هنرهای معاصر
تحلیل روابط اجتماعی- انسانی در فضاهای مسجد مدرسه‌های دوره قاجار قزوین براساس رویکرد نحو فضا	۱۳۹۳	سهیلی، جمال‌الدین؛ عارفیان، انسیه	مسجد مدرسه ؟

- 17. Kim Dovey, *Framing Place: Mediating Power in Built Form.*
- 18. Gidens
- 19. Bourdieu

۲۰. نرم‌افزار Depth Map همانند نمودارهای توجیهی ابزار کار نحو فضاست و قابلیت بررسی مؤلفه‌هایی همچون عمق، اتصال، هم‌پیوندی، و ... را دارد. اما نمودارهای توجیهی دارای دقت چندانی نیستند و پارامترهای کمی و متریک را نمی‌توان به‌خوبی با آنها ارزیابی کرد. این نرم‌افزار علاوه بر اضافه کردن برخی از شاخص‌هایی که پیش از این با ترسیم‌های دستی انجام می‌گرفت، دقت تحلیل‌ها را تا حد زیادی افزایش داده و نمودارها و جداول متعددی را به این بررسی‌ها اضافه کرده است.

ت ۱. نمودار فرایند پژوهش، طرح: نگارندگان.

روابط فضایی مجموعه در نظر گرفته شده است. گام سوم مربوط به آنالیزهای انجام‌شده نمونه مورد پژوهش در نرم‌افزار دیپس‌مپ و تطبیق آن با راهکارهای معماری تئوری انضباطی میشل فوکو می‌شود.

به‌منظور تسهیل در فهم روابط یادشده، فرایند پژوهش در «ت ۱» به نمایش درآمده است.

۳. چارچوب نظری

۳.۱. تئوری قدرت میشل فوکو

معماران و طراحان، در جایگاه افرادی که خالق فضا، زمان، ارتباطات، و معنا هستند، قواعد و شیوه استفاده از فضا را نیز سازمان‌دهی می‌کنند. اینکه چه نوع فضایی خلق و تولید می‌شود، برای کیفیت و کمیت مناسبات اجتماعی پیامدهایی دارد. فعالیت‌هایی که اجازه می‌یابند و ترغیب یا منع و کنترل می‌شوند، تحت تأثیر طراحی، شکل، اندازه، مقررات و سازمان‌دهی، و نهایتاً نظارت بر فضای تعیین شده و کارکردی شده قرار می‌گیرند.^{۲۲} معمار با طراحی و سازمان‌دهی فضا و با ایجاد روابط دانش و قدرت بر ساختار و روابط اجتماعی

تأثیر می‌گذارد و فضایی را تولید می‌کند که هم بعد فیزیکی و هم بعد اجتماعی دارد.^{۲۳}

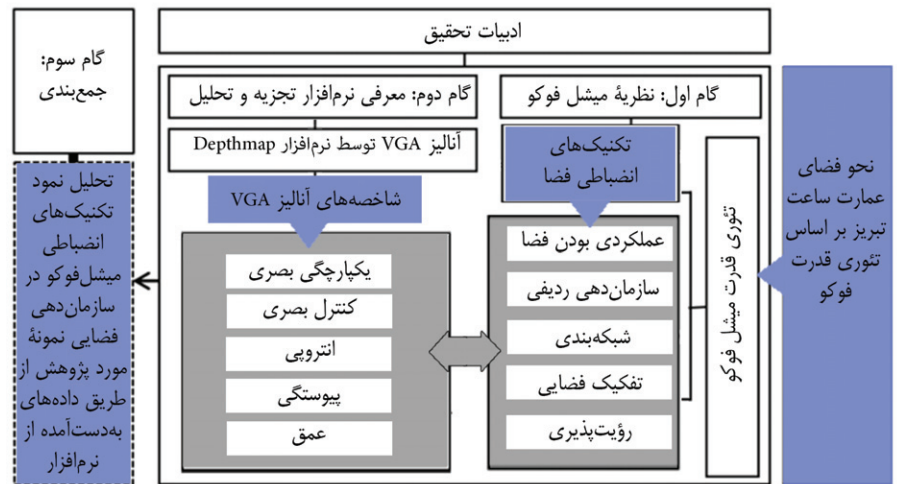
فضا برای فوکو، بیش از آنکه محملی برای مفاهیم انتزاعی باشد، در درجه اول جایی است که

گفتمان‌های قدرت و دانش به مناسبات واقعی قدرت تبدیل می‌شوند. گفتمان‌های مسلط معانی و ارزش‌هایی را حک می‌کنند که به‌دنبال تحدید و ترسیم استفاده کارکردی و کارآمد از فضا برای مقاصد خاص و نیز برای جمعیت‌ها و فعالیت‌های معین هستند.^{۲۴}

از نظر فوکو «فضا در هر شکلی از زندگی جمعی مقوله‌ای بنیادی است؛ فضا اساس هر اعمال قدرتی است.»^{۲۵} فوکو می‌گوید:

واژه حکومت صرفاً بر ساختارهای سیاسی و اداره دولت‌ها دلالت ندارد؛ بلکه به شیوه هدایت رفتار افراد یا گروه‌ها نیز اطلاق می‌شود: حکومت بر کودکان، بر روان‌ها، بر جماعت‌ها، بر خانواده‌ها، بر بیماران. در این معنا حکومت کردن ساختاردهی بر حوزه ممکن کنش دیگران است.^{۲۶}

در این میان معماری و فضای ساخته‌شده می‌تواند برای نیل به این مقصود کارساز باشد. معماری در حد واسط زندگی روزمره (نظم نزدیک) و نیروهای حاکمیت ایدئولوژیکی (نظم دور) است. نظم دور به کمک معماران بر زندگی روزمره چیره می‌شود.^{۲۷} فوکو نظریه جدیدی از قدرت و شیوه اعمال آن در دنیای مدرن بیان می‌کند.^{۲۸} او از فضای عصر مدرن بر این تأکید دارد که فضاهای خاص چگونه با روش‌های انضباطی و تکنولوژی‌های قدرت/ دانش تولید، طراحی، ساخته، کنترل و تنظیم می‌شوند. تحلیل فوکو از پیدایش جامعه انضباطی مدرن، تحلیلی است که در آن قدرت، دانش، و فضا در راستای شکل‌گیری چشم‌اندازهای فیزیکی در هم می‌آمیزند و معماری نیز در آن وسیله مهمی برای ساختاردهی به روابط می‌شود.^{۲۹}

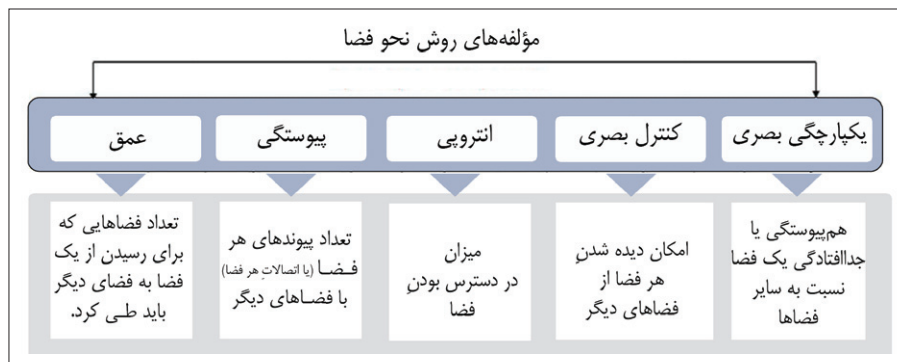
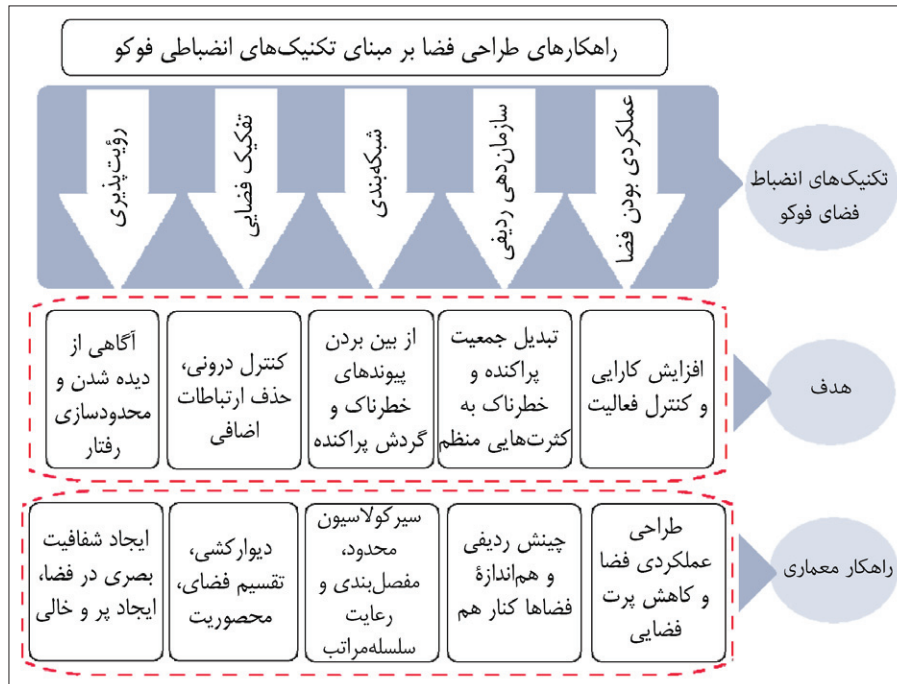


ت ۲ (بالا).

راهکارهای طراحی فضا با توجه به روش‌های انضباطی میشل فوکو، تدوین: نگارندگان، با استفاده از: فوکو، مراقبت و تنبیه: تولد زندان، ص ۱۷۷-۲۵۶؛ میلز، میشل فوکو، ص ۷۹؛ و Zieleniec. *Space and Social Theory* ت ۳ (پایین).

مؤلفه‌های روش نحو فضا، تدوین: نگارندگان، با استفاده از: ریسمانچیان و بل، «شناخت کاربردی روش چیدمان فضا در درک پیکره‌بندی فضایی شهرها»؛ مداحی و معماریان، «تجزیه و تحلیل پیکره‌بندی فضایی خانه‌های بومی با رویکرد نحو فضا»؛ و

Penn, "Space Syntax and Spatial Cognition or, Why the Axial Line?", pp. 32; Hillier, "Space is the Machine; Peponis, "The Spatial Culture of Factories".



۲.۳. روش‌های انضباط فضای میشل فوکو

میشل فوکو در کتاب خود به روش‌های انضباطی در مکان اشاره کرده است. از نظر او:

انضباط نخست اقدام به توزیع افراد در مکان می‌کند. و برای این منظور، چند تکنیک را به کار می‌بندد [...] انضباط گاهی مستلزم حصار است، به عبارتی اختصاصی کردن یک مکان ناهمگن با همه مکان‌های دیگر و بسته به روی خود. باید از کثرت‌های در هم و انبوه جلوگیری کرد و رفت‌وآمدهای نامنظم را از بین برد. مکان انضباطی همواره در اساس مکانی سلولی است. انضباط با سازمان‌دهی «سلول‌ها» و «مکان‌ها» و «ردیف‌ها»، مکان‌های درهم‌بافته‌ای را هم از لحاظ معماری، هم کارکردی می‌سازد. این مکان‌ها اطاعت افراد را تضمین می‌کند [...] معماری دیگر صرفاً به منظور دیده شدن (شکوه و جلال قصرها) یا مراقبت از مکان بیرونی (هندسه دژها) انجام نمی‌گیرد، بلکه کنترل مفصل‌بندی شده و جزء به جزء درونی را امکان‌پذیر می‌کند. طرح ساده و قدیمی بسته به تدریج جای خود را به محاسبه مدخل‌ها، مکان‌های پر و خالی، گذرگاه‌ها و ورنمایی‌ها^{۳۰} می‌دهد [...] هر زمان که با جمعیتی از افراد روبه‌رویم که باید کار یا رفتاری را بر آنان تحمیل کرد، می‌توان از طرح سراسربین استفاده کرد. می‌توان سراسربین را — البته با انجام تغییرهایی ضروری — در تمامی مؤسسه‌هایی که باید در آنها شماری از افراد در محدوده‌های مکانی نه بسیار وسیع تحت مراقبت قرار گیرند، به کار گرفت.^{۳۱}

موارد ذکر شده به طور مختصر در «ت ۲» آورده شده است.

۴. روش آنالیز نمونه مورد پژوهش، روش چیدمان فضا

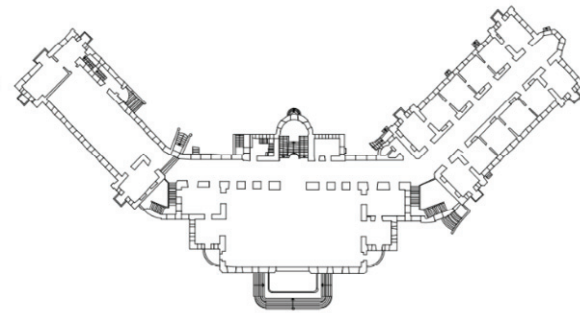
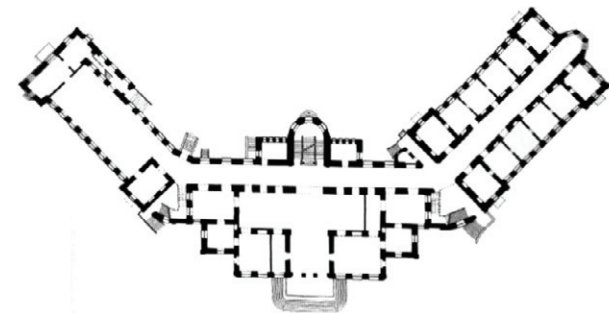
نحو فضا^{۳۲} تئوری و ابزاری برای تحلیل در معماری و شهرسازی است. شروع این نگرش، که به معنی تجزیه و تحلیل پیکره‌بندی فضاهاست، در اواخر دهه ۱۹۷۰ و اوایل دهه ۱۹۸۰ از سوی گروهی از معماران در مدرسه معماری و طراحی بارتلت طرح

ت ۴ (بالا). جای‌گیری عمارت ساعت بر روی نقشه و تصاویر داخلی و خارجی، عکس‌ها: نوشین قربانی و Hadiphoto.ir، مأخذ نقشهٔ میانی: <http://esup.tabriz.ir/UGPtabriz/New/desk.html>. مأخذ نقشهٔ پایین، راست: <http://esup.tabriz.ir/UGPtabriz/New/desk.html>

شد.^{۳۳} روش چیدمان فضا به‌منظور کشف الگوهای نهان موجود در یک محیط کالبدی، به مطالعهٔ سازمان فضا و انتظام فضایی در آن محیط اختصاص دارد.^{۳۴} و مشتمل بر مجموعه‌ای از روش‌ها برای «مدل‌سازی»، «کمی کردن»، و «سازمان فضایی» در ساختمان‌ها و بناهاست.^{۳۵} در این روش با استفاده از ابزارهایی چون نمودارهای توجیهی و نرم‌افزار نحو فضا، الگوهای نهان موجود در یک فضا توصیف می‌شود.^{۳۶} در روش نحو فضا، با توجه به پایه‌های نظری آن، پارامترهایی تعریف می‌شود که، تحت هر کدام، به‌طور خاصی فضا تحلیل و بررسی می‌گردد.^{۳۷} در پژوهش حاضر پارامترهایی انتخاب شده‌اند که بتوان روش‌های انضباطی میشل فوکو را با آنها تحلیل و بررسی کرد. این پارامترها شامل آنالیز یکپارچگی بصری (هم‌پیوندی)^{۳۸}، کنترل بصری^{۳۹}، انتروپی^{۴۰}، پیوستگی (اتصال)^{۴۱}، و عمق^{۴۲} می‌شود که خصوصیت کارکردی آنها به‌طور مختصر در «ت ۳» آورده شده است.

۴.۱. نمونهٔ مورد پژوهش: عمارت شهرداری تبریز

به‌منظور بررسی و ارزیابی چارچوب نظری یادشده، این فرآیند در نمونهٔ موردی عمارت شهرداری ساعت واقع در تبریز به آزمون گذاشته می‌شود. به این دلیل این بنا برای تحلیل داده‌های چارچوب نظری برگزیده شد که از ابتدای طراحی، به‌منزلهٔ یکی از نهادهای نوین با عملکرد اداری محسوب می‌شده



ادامهٔ توضیح ت ۴ (بالا). جای‌گیری عمارت ساعت بر روی نقشه و تصاویر داخلی و خارجی، تدوین: نوشین قربانی، با استفاده از: Tabriz_municipalit

ت ۵ (پایین) پلان طبقه همکف و اول عمارت ساعت، مأخذ: مرکز اسناد و مدارک فرهنگی سازمان میراث فرهنگی استان آذربایجان شرقی.

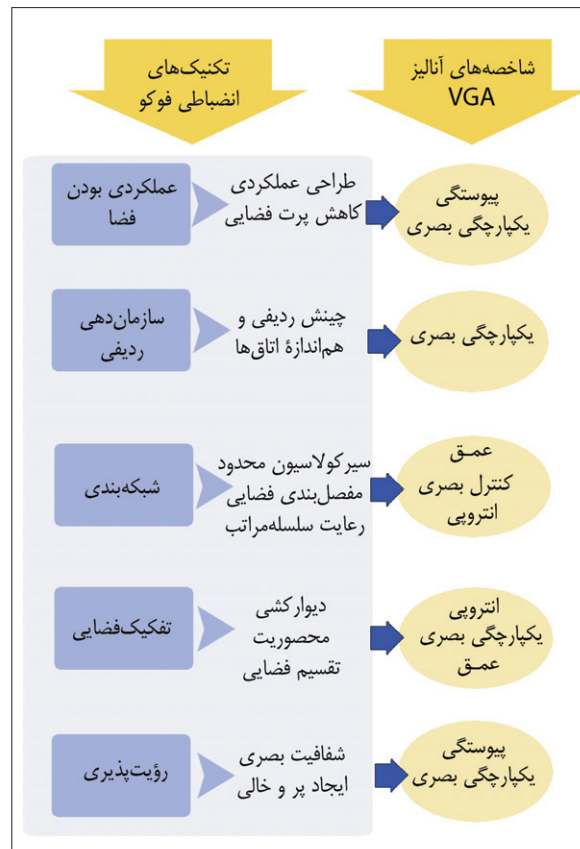
21. Visibility Graph Analysis

آنالیز VGA نشان‌دهنده پیوستگی بصری در مجموعه است. یکپارچگی بصری به معنای تعداد گام‌های بصری لازم برای رفتن از یک نقطه به نقطه‌ای دیگر در یک سیستم است، بنابراین آنالیز یکپارچگی بصری میزان تعامل افراد با فضا را نشان می‌دهد. در حالت کلی آنالیزهای VGA توانایی توصیف روابط فضایی پیچیده را دارند و در واقع یک فرایند دومرحله‌ای است، در مرحله اول مجموعه‌ای از نقاط مناسب روی پلان مشخص می‌شود که هسته‌های گراف را تشکیل می‌دهد و در مرحله دوم لبه‌ها یا خطوط گراف بین نقاطی، که به صورت مستقیم در ارتباط بصری با یکدیگر هستند، ایجاد می‌شوند. با این آنالیز عمق همه نقاط به صورت کلی بررسی می‌شود و مشخص می‌شود که عمق هر ناحیه نسبت به سایر نواحی بیشتر یا کمتر است. در این آنالیز نقاطی که به بهترین شکل در ارتباط با سایر فضاها قرار دارند و دارای عمق کمتری هستند و بیشتر در معرض دید قرار دارند در طیف رنگ‌های گرم، و نقاطی که دارای ارتباط کمتری با سایر نواحی در فضا هستند و ارتباط آن‌ها با سایر نواحی کمتر است، در طیف رنگ‌های سردتر ظاهر می‌شوند (نک: B. Hillier, "Space is the Machine: A Configurational Theory of Architecture").

ت ۶ ارتباط تکنیک‌های انضباطی فوکو و شاخصه‌های آنالیز VGA، طرح: نگارندگان.

زرد، نارنجی، و قرمز ظاهر شده است. یعنی احتمال حرکت و فعالیت و قابلیت دسترسی فیزیکی و بصری در این بخش‌ها بیشتر است. اما شاخص یکپارچگی بصری در طبقه اول بیشتر از طبقه همکف است؛ زیرا محصوریت و دیوارکشی در طبقه اول نسبت به طبقه همکف کمتر است. هرچه از قسمت مرکزی بنا فاصله می‌گیریم و به سمت راهروها می‌رویم طیف رنگ‌ها سردتر می‌شود و این نشان‌دهنده محدودیت حرکتی و بصری در این فضاهاست؛ بنابراین با توجه به روش‌های انضباطی فوکو، محصوریت باعث کنترل حرکتی افراد استفاده کننده از فضا می‌شود.

در قسمت اداری استفاده از درهای شفاف باعث شده است



است و، از نظر نوع کاربری، نمایانگر فرهنگ جدیدی در انواع ساختمان‌های رایج در زمان خود بوده و نوع جدیدی از چیدمان فضایی در پلان این مجموعه دیده می‌شود که به ایجاد نظم در آن کمک می‌کند. ساختمان در سه طبقه طراحی شده، فضاهای اداری این عمارت در بال غربی در طبقه همکف و اول با الگوی راهرو در وسط شکل گرفته و بال شرقی در طبقه همکف به سالی برای برگزاری جلسات عمومی اختصاص یافته است. پلان طبقات همکف و اول به صورت مشابه طراحی شده‌اند. در زیرزمین فضاهای پشتیبانی، خدماتی، و تأسیساتی قرار دارند. ساختمان دارای دو ورودی است که در بخش مرکزی جای گرفته‌اند.^{۴۳}

در «ت ۴ و ۵» جای‌گیری بنا بر روی پلان، تصاویر داخلی و خارجی عمارت، و پلان طبقه همکف و اول آورده شده است.

۲.۴. بررسی ویژگی‌های نحوی (شناخت فضا) در عمارت شهرداری تبریز

در تحلیل و بررسی روش‌های انضباطی^{۴۴} در نمونه مورد پژوهش از آنالیز VGA^{۴۵} استفاده شده است. در این آنالیز پنج شاخصه یکپارچگی بصری، کنترل، پیوستگی، انتروپی، و عمق بصری بررسی شده است.^{۴۶} بررسی این شاخصه‌ها پاسخ‌گوی میزان انسجام و یکپارچگی فضاها و قابلیت دسترسی فیزیکی و بصری است و با نحوه سلسله‌مراتب فضاها در ارتباط مستقیم است. در «ت ۶» نشان داده شده که کدام روش انضباطی از طریق کدام شاخصه آنالیز VGA قابل تحلیل و استنتاج است.

۱.۲.۴. یکپارچگی بصری

با توجه به آنالیز یکپارچگی بصری و با استناد به «ت ۷» می‌توان گفت به طور کلی یکپارچگی بصری در فضاهای مرکزی مجموعه بالاتر است. این ناحیه در آنالیز (آنالیز یکپارچگی بصری پلان کلی که در «جدول ۲» آورده شده است) در طیف رنگ‌های

۲.۲.۴. کنترل بصری

با توجه به نوع طراحی، پلان بنا به سه قسمت مجزای فضای میانی، بال غربی، و شرقی تقسیم شده است، در واقع فضای مرکزی همچون مفصلی دو فضای دیگر را به هم متصل و دسترسی به طبقه اول را نیز میسر می‌کند. علاوه بر این، هرکدام از قسمت‌های غربی و شرقی دارای محدوده پیش‌ورودی مختص به خود هستند و با درهای شفاف از قسمت مرکزی پلان مجزا شده‌اند که این امر نیز به کنترلگری فضا کمک می‌کند (ت ۸).

قرار گرفتن فضاهای هم‌کارکرد کنار هم و سیرکولاسیون خطی بین آنها باعث بهینه‌سازی حرکتی، حذف ارتباطات اضافه، و حذف گردش پراکنده در مجموعه شده است و کنترل

تا یکپارچگی بصری در نقاط مرکزی اتاق‌ها نسبت به سایر قسمت‌های اتاق بیشتر باشد، بدین منظور آنالیز در دو مرحله انجام گرفت: یک بار با شفاف در نظر گرفتن بازشوها^{۴۷} و یک بار با بسته در نظر گرفتن آنها^{۴۸}؛ در مرحله دوم طیف رنگی اتاق‌ها سردتر از مرحله اول ظاهر شد. سردتر شدن رنگ‌ها نشانگر کاهش دسترسی بصری به فضاهاست. در «جدول ۲» آنالیز قسمت اداری (بال غربی مجموعه)، آنالیز پلان کلی مجموعه، و تصاویر گرفته‌شده مربوطه آورده شده است.

شفافیت بصری به یکپارچگی بصری کمک می‌کند و طبق اصل رؤیت‌پذیری، که میشل فوکو وضع کرده، باعث آگاهی ناخودآگاه افراد استفاده‌کننده از فضا نسبت به دیده شدن خود می‌شود و عملکرد خودکار قدرت را تضمین می‌کند.



۲۲. الهام رشیدزاده و دیگران، «فضای معماری در سیطره‌ی سرمایه: واکاوی شکل‌گیری فضای معماری از دیدگاه نظریه‌ی تولید فضای لوفور»، ص ۲۱۶. نک: ۲۳

D. Mercer, "The Role of Perception in The Recreation Experience"; A. Chenero, "An Outline of Theory of Affordances"; H. Heft, "Affordances, Dynamic Experience, And the Challenge of Reification".

24. A. Zieleniec, *ibid*, p. 131.

25. M. Foucault, *Space, Knowledge and Power in Rabinow*, p. 252.

26. Idem, "The Subject and Power", p. 221.

۲۷. نک: سمیه خانی و دیگران، «کاوشی در مفهوم فضای معماری به کمک نظریه‌ی زندگی روزمره».

۲۸. غلامحسین مقدم حیدری، «ارزیابی تأثیر معماری سراسرین بر نظریه‌ی قدرت فوکو»، ص ۱۷۴. نک: ۲۹

Zieleniec, *Space and Social Theory*

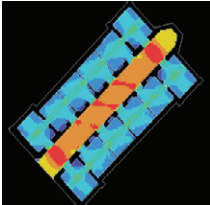
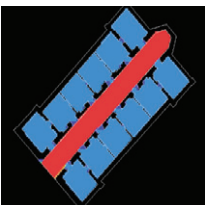
30. *Transparences*

ت ۷. تصاویر مربوط به بخش مرکزی طبقات، مأخذ نقشه: مأخذ: مرکز اسناد و مدارک فرهنگی سازمان میراث فرهنگی استان آذربایجان شرقی.؛ عکس‌ها: نوشین قربانی؛ طرح و تدوین: نگارندگان.


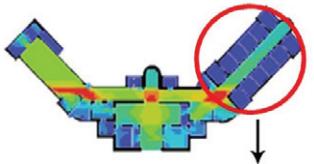
است. نتایج این آنالیز تأییدکننده آنالیزهای قبلی است و نشان می‌دهد که شاخص پیوستگی در فضاهای ورودی و مرکزی مجموعه بالاتر است. شاخص پیوستگی در فضاهای طبقه اول

بصری و فیزیکی را به دنبال دارد (ت ۹).

با توجه به تئوری انضباط فوکو، می‌توان گفت شاخص کنترل به صورت تنگاتنگی با سلسله‌مراتب، مفصل‌بندی فضایی، و قرارگیری فضاهای هم‌کارکرد و هم‌اندازه با راهروی خطی میان آنها در ارتباط است. وجود یک فضا که بر سایر فضاها کنترل نسبی داشته باشد می‌تواند به امنیت کلی مجموعه و آگاهی افراد از دیده شدن و کنترل کمک کند. آنالیز انجام‌شده نیز نشان می‌دهد که فضاهای واقع‌شده در مرکز مجموعه تا حدی بر سایر فضاها کنترل دارند. اما محدوده پیش‌ورودی قسمت شرقی و غربی بیشترین میزان کنترل را نشان می‌دهد. در «جدول ۳» آنالیز کنترل بصری طبقات آورده شده است.

یکپارچگی بصری	یکپارچگی بصری با شفاف در نظر گرفتن	یکپارچگی بصری در مقیاس محلی
		
کد رنگی	حداقل میزان دید دید کم دید متوسط دید زیاد حداکثر میزان دید	

قسمت اداری
(بال غربی)

پلان کلی	پلان کلی
	

در اتاق‌ها شفاف در نظر گرفته شده، در این حالت رنگ فضای مرکزی اتاق‌ها آبی کم‌رنگ است.

در اتاق‌ها شفاف در نظر گرفته نشده، در این حالت رنگ فضای مرکزی اتاق‌ها آبی تیره است.

درهای شفاف اتاق‌های اداری



بازشوهای مابین اتاق‌های اداری



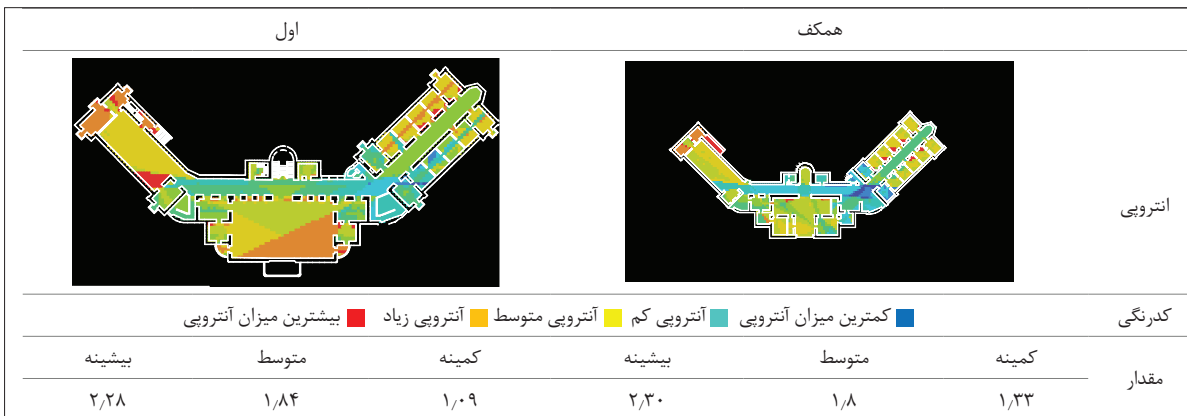
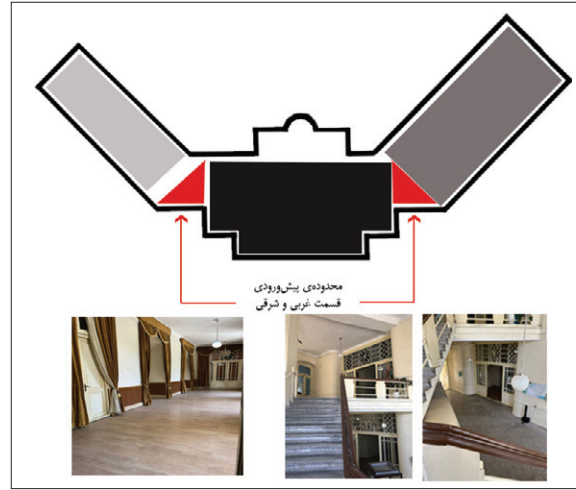
جدول ۲. آنالیز یکپارچگی بصری قسمت اداری (بال غربی مجموعه)، آنالیز پلان کلی و تصاویر مربوطه از مجموعه؛ مأخذ نقشه: مرکز اسناد و مدارک فرهنگی سازمان میراث فرهنگی استان آذربایجان شرقی، بازترسیم و عکس‌ها: نوشین قربانی، طرح و تدوین: نگارندگان.

۳.۲.۴. انتروپی

آنالیز انتروپی نشان‌دهنده میزان در دسترس بودن فضا است. هرچه مقدار شاخص انتروپی بیشتر باشد، دسترسی به فضاهای دیگر مشکل‌تر خواهد بود و بالعکس. بنابراین فضاهای با انتروپی کم که در رنگ‌های سرد در این آنالیز ظاهر شده‌اند، در دسترس‌ترین فضاها هستند. نتیجه این آنالیز نشان می‌دهد که مقدار انتروپی در راهروها، به‌ویژه راهروهای قسمت مرکزی، کمتر و در نتیجه این فضاها بیشتر در دسترس هستند. با حرکت از فضای مرکزی به طرف بال‌ها این شاخص افزایش می‌یابد که نشان‌دهنده سیر کولاسیون محدود و دسترسی سخت‌تر است. در ارتباط با منطق انضباطی فوکو می‌توان گفت این مسئله، به دلیل نوع سیر کولاسیون و مفصل‌بندی و سلسله‌مراتب فضایی، اتفاق افتاده است، همچنین تفکیک فضایی و محصوریت ایجادشده باعث افزایش شاخص انتروپی شده است. در «جدول ۴» آنالیز انتروپی طبقات آورده شده است.

۴.۲.۴. پیوستگی

آنالیز پیوستگی مرتبط با میزان یکپارچگی و انسجام فضایی



۳۱. فوکو، همان.

32. J.P. Steadman, *Architectural Morphology*; B. Hillier, et al, "What Do We Mean by Building Function?"

ت ۸ (بالا، راست). تصاویر مربوط به پیش‌ورودی قسمت غربی و شرقی عمارت شهرداری. طرح و تدوین: نگارندگان.

ت ۹ (بالا، چپ). تصاویر مربوط به قسمت اداری و نوع چیدمان اتاق‌ها. طرح و تدوین: نگارندگان.

جدول ۳ (میان). آنالیز کنترل بصری پلان طبقات، مأخذ: نگارندگان.

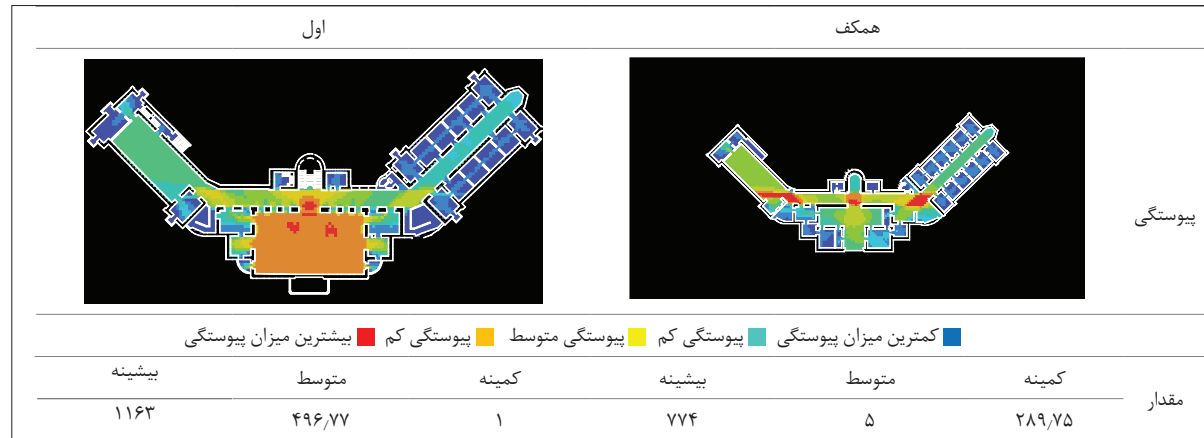
جدول ۴ (پایین). آنالیز انترویی پلان طبقات، طرح و تدوین: نگارندگان.

فضاها کمتر و بنابراین دید و دسترسی این فضاها بهتر است. تفکیک فضایی صورت گرفته در ورودی مجموعه باعث شده است که عمق نسبی در طبقه همکف نسبت به طبقه اول بیشتر شود. مفصل بندی، محصوریت، و سیرکولاسیون خطی و طولانی که از روش های انضباطی فوکو هستند، باعث افزایش عمق بصری در ورودی مجموعه شده است. در طبقه اول عمق بصری کمتر و نفوذپذیری افزایش یافته است. در «جدول ۶» آنالیز عمق طبقات آورده شده است.

بالتر است. کاهش تفکیک های فضایی، کاهش پرت فضایی، و رؤیت پذیری بیشتر باعث پیوستگی بیشتر فضاها، به ویژه در قسمت مرکزی طبقه اول، شده است. اتاق ها کمترین پیوستگی را دارند. در «جدول ۵» آنالیز پیوستگی طبقات آورده شده است.

۵.۲.۴ عمق

عمق مخالف نفوذپذیری است. رنگ های آبی تیره در این آنالیز در راهروهای مرکزی و در طبقه اول در بیشتر فضاهای مرکزی و راهرویی ظاهر شده است؛ به این معنی که عمق نسبی این

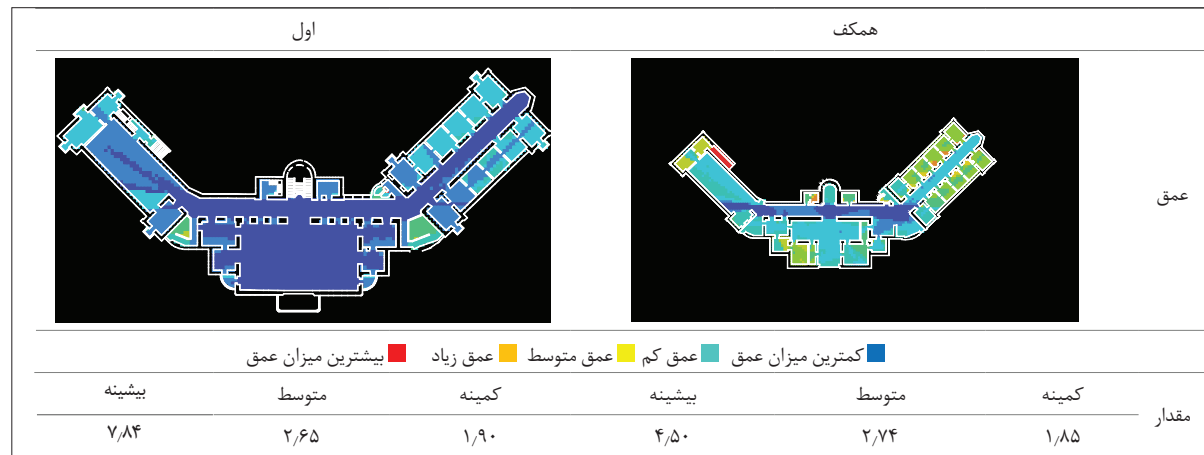


نک: ۳۳

Hillier, ibid, p. 152; D. Montello, "The Contribution of Space Syntax to a Comprehensive Theory of Environment Psychology"; S. Haq & G. Zimring, "Just Down the Road a Piece: The Development of Topological Knowledge of Building Layouts".

نک: ۳۴

Hillier, "The Nature of the Artificial".
35. Hillier, et al, "Ideas are in Things: An Application of Space Syntax Method to Discovering House Genotype", p. 363.



جدول ۵. آنالیز پیوستگی پلان طبقات، طرح و تدوین: نگارندگان.

جدول ۶. آنالیز عمق پلان طبقات، طرح و تدوین: نگارندگان.

جمع بندی و نتیجه گیری

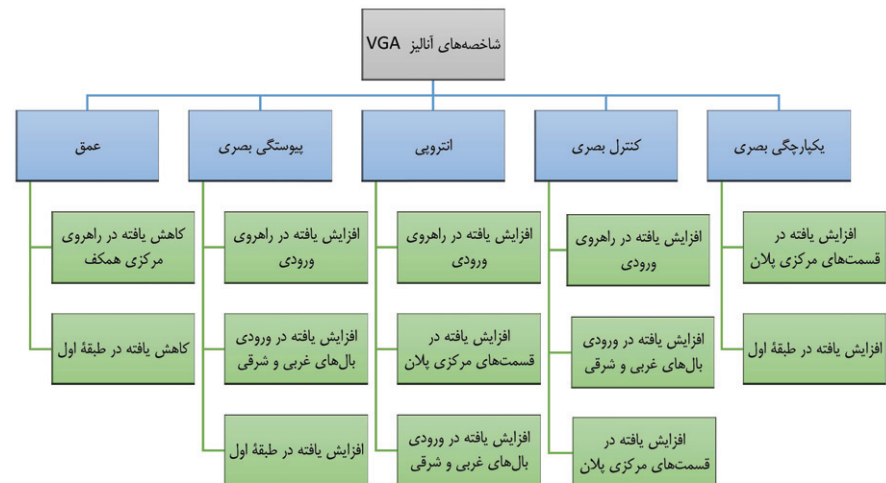
در این پژوهش برای بررسی میزان تأثیر روش‌های انضباط فضایی بر کنترل درونی فضا، که از نظر فوکو مهم‌ترین عوامل در جهت نظم بخشیدن و کنترل فعالیت استفاده‌کنندگان از فضا هستند، از روش چیدمان فضا و آنالیزهای VGA استفاده شده است. نمونه مورد پژوهش عمارت ساعت تبریز (شهرداری تبریز)، که یکی از نهادهای نوین با عملکرد اداری در دوره پهلوی اول بوده و در طراحی آن از سازمان‌دهی فضایی جدیدی استفاده شده است، از لحاظ آرایش مکانی در نگاه اولیه با روش‌های انضباطی میشل فوکو، که در واقع شکل خاصی از رابطه قدرت و محدودسازی رفتاری استفاده‌کنندگان فضا را به دنبال دارد، همخوانی دارد. در این راستا، از نگرش نحو فضا برای تحلیل کمی نمونه مورد پژوهش استفاده شده است، آنالیزهای VGA که شامل آنالیز یکپارچگی بصری، پیوستگی، عمق نسبی، کنترل، و انتروپی هستند، بر اساس استنتاج نویسندگان نشان می‌دهند که راهکارهای کالبدی برگرفته در طراحی عمارت ساعت تبریز از جهتی مؤثر بر حفظ نظم مراجعه‌کنندگان و کارکنان هستند و از طرف دیگر، القای حس کنترلگری را اعمال می‌کند، این راهکارها منطبق با تئوری انضباطی فوکو

۳۶. نک: S. Kwon & K. Sailer, "Seeing and Being Seen Inside a Museum and a Department Store, A Comparison Study in Visibility and Co-presence Patterns".

۳۷. فائزه میراعلمی و حسین صفری، «ارزیابی فرایند مسیریابی با استفاده از روش چیدمان فضا در موزه و آرامگاه کاشف السلطنه لاهیجان»، ص ۱۷۳.

38. Integration
39. Visual Control
40. Entropy
41. Connectivity
42. Depth

ت ۱۰. نمودار مربوط به میزان افزایش و کاهش شاخصه‌های آنالیز VGA در پلان مجموعه، طرح: نگارندگان.



هستند که شامل عملکردی بودن فضا، سازمان‌دهی ردیفی، شبکه‌بندی، تفکیک فضایی، و رؤیت‌پذیری می‌شوند. طراحی ورودی اصلی عمارت بر روی خط تقارن بنا باعث تفکیک بنا به سه قسمت مجزای فضای میانی، بال غربی، و شرقی شده است، در واقع فضای مرکزی همچون مفصلی دو فضای دیگر را به هم متصل و دسترسی به طبقه اول را نیز میسر می‌کند. علاوه بر این، هرکدام از بال‌ها دارای محدوده پیش‌ورودی مختص به خود هستند. این نوع طراحی، که با توجه به روش‌های انضباطی فوکو به اصل شبکه‌بندی (مفصل‌بندی و رعایت سلسله‌مراتب) و تفکیک فضایی اشاره می‌کند، باعث کنترل درونی بیشتر فضا شده است. همچنین با دقت در سازمان‌دهی فضایی بال غربی مجموعه (بال سمت چپ) متوجه تطابق آن با آرایش مکانی سلولی میشل فوکو می‌شویم؛ طراحی سلول‌واری که با قرارگیری فضاهای هم‌کارکرد کنار هم و سیرکولاسیون خطی و محدود بین آنها باعث بهینه‌سازی حرکتی، حذف ارتباطات اضافه، و حذف گردش پراکنده در مجموعه شده است. موارد اشاره‌شده با آنالیز کنترل بصری و انتروپی تحلیل گردیده‌و به صحت این موضوع تأکید شده است. موضوع دیگری که باید بدان اشاره کرد، طراحی فضاهای کوچک و در واقع دیوارکشی و ایجاد محصوریت در فضای جلوی ورودی است که از وسعت فضای مرکزی در طبقه همکف کاسته است، این امر شاخصه‌های یکپارچگی بصری و انتروپی را تحت تأثیر قرار داده، به طوری که آنالیزها کاهش دسترسی فیزیکی و بصری را در این قسمت نشان می‌دهند. با حرکت از فضای مرکزی طبقه همکف به طرف بال‌ها شاخص انتروپی و شاخص عمق افزایش یافته است که نشان‌دهنده سیرکولاسیون محدود و دسترسی سخت‌تر است. طراحی شفاف در اتاق‌های بال غربی که دید به داخل آنها از طرف راهرو را میسر کرده، همچنین ارتباط داخلی اتاق‌ها با یکدیگر از طریق در میانی به اصل رؤیت‌پذیری اشاره دارند،

پلان‌ها دیده می‌شوند و نتایج به‌دست‌آمده از تحلیل‌ها با این راهکارها هم‌پوشانی دارند. این نتایج می‌توانند در طراحی‌های بناهای عمومی مورد استفاده مدیران شهری قرار گیرند. سازمان‌دهی خطی فضاها، طراحی سلولی اتاق‌های هم‌کارکرد کنار هم در امتداد یک راهروی طولانی، طراحی اتاق‌ها حول فضایی کنترل‌گر، و بخش‌بندی شفاف فضاهای بزرگ از جمله راهکارهایی است که می‌توان به آنها اشاره کرد.

آنالیز یکپارچگی و پیوستگی بصری افزایش دید بصری در این قسمت را نشان داده است.

در نمودار «ت ۱۰» میزان افزایش و کاهش شاخصه‌های آنالیز VGA در پلان مجموعه جمع‌بندی شده است.

به‌طور کلی جمع‌بندی این پژوهش نشان می‌دهد که شاخص‌های دید و دسترسی ارتباط مستقیمی با ساختار فضایی پلان دارند. راهکارهای تئوری انضباط فوکو در ساختار فضایی

منابع و مآخذ

ابراهیمی، غلامرضا و حسین سلطان‌زاده و شروین میرشاهزاده. «تأثیر نوگرایی سبک زندگی در معماری خانه‌های دوره پهلوی اول، شهر همدان». در مدیریت شهری، ش ۴۷ (تابستان ۱۳۹۶)، ص ۵۰۵-۵۲۲. اسناد سازمان میراث فرهنگی استان آذربایجان شرقی.

الهامی، فاطمه و عبدالغفور جهان‌دیده و محمدریاض رئیسی. «بررسی و تحلیل تعالیم تصوف بر مبنای نظریه گفتمان قدرت میشل فوکو». در نشریه ادبیات عرفانی و اسطوره‌شناسی، ش ۶۰ (پاییز ۱۳۹۹)، ص ۱۳-۴۲.

بانی‌مسعود، امیر. معماری معاصر در ایران از سال ۱۳۰۴ تا کنون. مشهد: کتابخانه کسری، ۱۳۹۹.

توکلی دارستانی، حامد و مختار ابراهیمی. «بررسی نسبت زبان و قدرت در داستان عاشقیت در پاورقی بر اساس نظریه قدرت میشل فوکو». در پژوهشنامه ادبیات داستانی، ش ۴ (زمستان ۱۳۹۹)، ص ۲۱-۴۰.

خانی، سمیه و احمدعلی نامداریان و پریسا هاشم‌پور. «کاوشی در مفهوم فضای معماری به کمک نظریه زندگی روزمره». در مجموعه مقالات همایش بین‌المللی افق‌های نوین در مهندسی عمران، معماری و شهرسازی و مدیریت فرهنگی شهرها: اسلامشهر، انجمن افق نوین علم و فناوری، ۱۳۹۵.

خجسته قمی، محمدمین و حسین سلطان‌زاده. «تأثیر معماری بناهای حکومتی و دولتی بر هویت شهر تبریز (۱۳۰۰ تا ۱۳۲۰ ه. ش)». در فصلنامه مطالعات ملی، ش ۳ (تابستان ۱۳۹۹)، ص ۱۲۳-۱۵۰.

ذکایی، محمدسعید و مریم امین‌پور. درآمدی بر تاریخ فرهنگی بدن. تهران: انتشارات تیسرا، ۱۳۹۳.

رحمتی گواری، رمیسا و منصوره طاهباز و هادی قدوسی‌فر و فاطمه زارع

میرک‌آباد. «معیارهای مرکزیت جهت تحلیل چیدمان عملکردی فضا». در نشریه معماری و شهرسازی ایران، ش ۱۷ (بهار و تابستان ۱۳۹۸)، ص ۱۵۹-۱۷۲.

رشیدزاده، الهام و ارسلان طهماسبی و فواد حبیبی. «فضای معماری در سطره سرمایه: واکاوی شکل‌گیری فضای معماری از دیدگاه نظریه تولید فضای لوفور». در اندیشه معماری، ش ۶ (پاییز و زمستان ۱۳۹۸)، ص ۲۰۴-۲۲۰.

ریسمانچیان، امید و سایمون بل. «شناخت کاربردی روش چیدمان فضا در درک پیکره‌بندی فضایی شهرها». در نشریه هنرهای زیبا، ش ۴۳ (پاییز ۱۳۸۹)، ص ۴۹-۵۶.

زارع، آرزو و رؤیا شریفی. «بررسی نظریه قدرت میشل فوکو در فضاهای شهری». در اولین همایش ملی شهرسازی و معماری در گذر زمان، قزوین: دانشگاه بین‌المللی امام خمینی (ره)، ۱۳۹۲.

ساداتی، محمدجواد و علی‌حسین نجفی ابرندآبادی و رحیم نوبهار. «تبارشناسی پیوند کیفر و قدرت در نظام حقوقی ایران»، در مطالعات حقوق کیفری و جرم‌شناسی، ش ۱ (بهار و تابستان ۱۳۹۶)، ص ۳۷-۶۴.

سعیدنیا، احمد. کاربری زمین شهری. ۲ ج. تهران: سازمان شهرداری‌های کشور، ۱۳۸۲.

شاه‌علی، ابوالفضل و اعظم استاجی و علی علیزاده. «بازنمایی مفاهیم قدرت، مشروعیت و نابرابری‌های اجتماعی در گفتمان پهلوی اول در خطاب به مردم». در زبان‌شناسی و گویش‌های خراسان، ش ۱۶ (بهار و تابستان ۱۳۹۶)، ص ۱۵-۴۳.

غلامی سفیدداری، ساهره. بررسی سینمای هتروتوپایی با رویکردی به

۴۳. نک: هادی میرمیران و دیگران،

معماری معاصر ایران: ۷۵ سال تجربه بناهای عمومی، ص ۱۵۹-۱۶۱.

۴۴. از نظر میشل فوکو، روش‌های انضباطی فضا که شامل عملکردی بودن فضا، سازمان‌دهی ردیفی، شبکه‌بندی، تفکیک فضایی، و رؤیت‌پذیری هستند، منجر به ایجاد نظم در فضا می‌شوند.

۴۵. با این روش با استفاده از ابزارهایی چون نمودارهای توجیهی و یا نرم‌افزار نحو فضا الگوهای نهان موجود در یک فضا توصیف می‌شود. در این پژوهش از نرم‌افزار نحو فضا استفاده شده است.

۴۶. در جداول اعداد نوشته‌شده مربوط به مقدار بیشینه، کمینه، و متوسط هر شاخص آنالیز VGA است.

47. Eye Level

48. Knee Level

۴۹. آنالیز انتروپی به معنای پخش‌ایش نقاط بر مبنای عمق بصری آنها از یک نقطه است. بنابراین اگر تعداد زیادی از موقعیت‌ها از نظر بصری به یک هسته نزدیک باشند، عمق بصری از آن هسته نامتقارن خواهد بود و میزان عدد انتروپی کمتر خواهد شد. به بیان دیگر اگر عمق بصری به‌صورت همگن‌تری پخش شده باشد، انتروپی بیشتر خواهد بود.

مقدم حیدری، غلامحسین. «ارزیابی تأثیر معماری سراسربین بر نظریه قدرت فوکو». در *روش‌شناسی علوم انسانی*، ش ۸۹ (زمستان ۱۳۹۵)، ص ۱۷۳-۱۹۴.

میراعلمی، فائزه و حسین صفری. «ارزیابی فرایند مسیریابی با استفاده از روش چیدمان فضا در موزه و آرامگاه کاشف‌السلطنه لاهیجان». در *آرمانشهر*، ش ۳۱ (تابستان ۱۳۹۹)، ص ۱۶۹-۱۷۹.

میرمیران، هادی و ایرج اعتصام و حمید میرمیران. *معماری معاصر ایران: ۷۵ سال تجربه بناهای عمومی*. تهران: شرکت طرح و نشر پیام سیما، ۱۳۸۸.

میلز، سارا. *میشل فوکو*. ترجمه داریوش نوری. تهران: نشر مرکز، ۱۳۸۹.

Chemero, A. "An Outline of Theory of Affordances". In *Ecological Psychology*, 15(2) (2003), pp. 181-195.

Dovey, K. *Framing Place: Mediating Power in Built Form*. London: Routledge, 2002

Foucault, M. *Space, Knowledge and Power in Rabinow, P. (Ed.) The Foucault Reader*, Harmondsworth, penguin, 1986.

_____. "The Subject and Power", In H. Dreyfus and P. Rabinow (eds.) *Michel Foucault: Beyond Structuralism and Hermeneutics*, Harvester Wheat sheaf: Brighton, 1982.

Haq, S. & G. Zimring. "Just Down the Road a Piece: The Development of Topological Knowledge of Building Layouts". In *Environment and Behavior*, 35(1) (2003), pp. 132-160.

Heft, H. "Affordances, Dynamic Experience, And the Challenge of Reification". in *Ecological Psychology*, 15(2) (2003), pp. 210-213.

Hillier, B. & J. Honson & H. Graham. "Ideas are in Things: An Application of Space Syntax Method to Discovering House Genotype". in *Environment and Planning B*, 14(4) (1986), pp. 363-385.

Hillier, B. & J. Honson & J. Peponis. "What Do We Mean by Building Function?". In *Designing for Building Utilisation*, 1984, pp. 61-72.

Hillier, B. "Space is the Machine: A Configurational Theory of Architecture". Space Syntax Laboratory, London, 2007.

مفهوم گفتمان قدرت در اندیشه فلسفی میشل فوکو. پایان‌نامه کارشناسی ارشد فلسفه هنر، تهران: دانشگاه علامه طباطبائی، ۱۳۹۰.

فوکو، میشل. *مراقبت و تنبیه: تولد زندان*. ترجمه نیکو سرخوش و افشین جهان‌دیده. تهران: نشر نی، ۱۳۷۸.

مداحی، مهدی و غلامحسین معماریان. «تجزیه و تحلیل پیکره‌بندی فضایی خانه‌های بومی با رویکرد نحو فضا؛ نمونه موردی: شهر بشرویه». در *مسکن و روستا*، ش ۱۵۶ (زمستان ۱۳۹۵)، ص ۴۹-۶۶.

مقدس، محمود. «سازوکارهای انضباطی ایجاد ابژه بهنجار در عصر پهلوی اول بر مبنای نظریه حکومت‌مندی فوکو». در *فصلنامه علمی رهیافت‌های سیاسی و بین‌المللی*، ش ۴ (تابستان ۱۳۹۸)، ص ۱۴۶-۱۷۰.

_____. "The Nature of the Artificial: The Contingent and the Necessary in Spatial Form in Architecture". In *Great Britain*, 16(2) (1985), pp. 163-178.

Kwon, S. & K. Sailer. "Seeing and Being Seen Inside a Museum and a Department Store, A Comparison Study in Visibility and Co-presence Patterns". In *Proceedings of the 10th International Space Syntax Symposium*, London, 2015.

Mercer, D. "The Role of Perception in The Recreation Experience: A Review and Discussion". In *Leisure Research*, 3(4) (1971), pp. 261-276.

Montello, D. "The Contribution of Space Syntax to a Comprehensive Theory of Environment Psychology". In 6th International Space Syntax Symposium, Istanbul, 2007, pp. 1-12.

Penn, A. "Space Syntax and Spatial Cognition or, Why the Axial Line?". in *Environment and Behavior*, 35(1) (2001), pp. 30-65.

Peponis, J. "The Spatial Culture of Factories". In *Human Relations*, 38(4) (1985), pp. 357-390.

Steadman, J.P. *Architectural Morphology: An Introduction to the Geometry of Building Plans*. London: Pion, 1983.

Zieleniec, A. *Space and Social Theory*. Uk: Sage, 2007.

Tabriz_municipalit

<http://www.Hadipphoto.ir>

■ Reading Tabriz Municipality Building Based on Foucault's Theory of Power

Noushin Ghorbani

Ph.D. Candidate, Faculty of Art and Architecture, Islamic Azad University, Tabriz Branch

Sahar Toufan, Ph.D. (corresponding author)

Associate Professor, Faculty of Art and Architecture, Islamic Azad University, Tabriz Branch

Habib Shah Hosseini, Ph.D.

Assistant Professor, Faculty of Art and Architecture, Islamic Azad University, Tabriz Branch

Nima Vali Zadeh, Ph.D.

Assistant Professor, Faculty of Art and Architecture, Islamic Azad University, Tabriz Branch

Hassan Sattari Sarbangholi, Ph.D.

Associate Professor, Faculty of Art and Architecture, Islamic Azad University, Tabriz Branch

The first Pahlavi Era coincided with many changes and developments that led to the advent of modern Iran. Reza Shah tried to institutionalise power in society based on a new political rationality. To do so, he needed obedient and disciplined citizens to achieve sovereignty. According to Foucault, the famous French philosopher, the modern form of power differs from its traditional. He believes that modern power has tacitly influenced all society layers, and controlled the behaviour of large populations by bringing discipline. In this case, Foucault points to some techniques that create discipline in the space. The question here is how architectural space played a vital role in implementing power in the first Pahlavi era from the Foucauldian perspective of power theory. The extant study aimed at matching the spatial configuration of Tabriz Municipality Building with Foucault's spatial discipline techniques. The research was conducted based on the descriptive-analytical method, and data analysis was done through Depthmap software. According to results obtained from VGA indices (including visual integration, visual control, entropy, coherence, and depth), the location of the main entrance of the building, spatial articulation, settings of walls, the arrangement of rooms along narrow corridors, and transparent room doors were consistent with disciplinary techniques introduced

by Foucault. The features mentioned above could play a significant role in visual and physical control of the interiors of a building, as well as creating a spatial discipline. The results pointed to a pattern that can be used in the design of public buildings by city managers.

Keywords: Spatial Syntax (Layout), First Pahlavi, Michel Foucault's Theory of Power, Spatial-disciplinary techniques.