

■ Design Strategies for the Vicinity of Historic Sites: The Case of Designing in the Landscape Protection Area of Ardeshir and Dokhtar Castles

Morteza Adib, Phd (corresponding author)

Assistant Professor, Faculty of Architecture and Urban Planning, Shahid Beheshti University

Maryam Yousefi

MA, Landscape Architecture, Shahid Beheshti University

Yasaman Gholami

MA, Landscape Architecture, Shahid Beheshti University

As dynamic and live systems, heritage spaces and historic sites should be receptive to changes and growth in order to adapt to contemporary society and demands. The main issue in this respect is how the new structures and spaces coexist with their surrounding historic and heritage sites.

The historic site of Ardeshir and Dokhtar Castles are among Kerman's significant archaeological and historical sites. However, the site's generalist and vague protection codes and the definition of multiple preservation areas have not only failed to protect the site against new developments, but also caused an insecure, unfavourable urban and social environment resulting in many preservation challenges. In response, this article explores the design strategies to revitalise the environment and to create a suitable and efficient urban space around these historic monuments.

The method is based on comparative studies of existing local site protection regulations against their national and international counterparts. As a result, the protection strategies of the site have been redefined, with design strategies extracted from analysing international preservation projects with almost similar goals. Finally, the design strategies for the preservation area of Ardeshir and Dokhtar Castles have been presented to contribute in sustainable preservation.

On top of responding to the requirements of Ardeshir and Dokhtar Castles, these strategies can be adopted for designing in the vicinity of the other historic sites with similar protection goals, as well as in other pre-design-stage studies.

Keywords: Protection area, Protection goals, Sustainable Protection, Cultural heritage Revitalisation, Kerman.

راهکارهای طراحی در مجاورت محوطه‌های تاریخی

موردپژوهی: طراحی در حریم منظری قلعه اردشیر و قلعه دختر

یاسمن غلامی^۳

مرتضی ادیب^۱

استادیار دانشکده معماری و شهرسازی، دانشگاه شهیدبهشتی

مریم یوسفی^۲

دریافت: ۱۷ شهریور ۱۳۹۹

پذیرش: ۳۰ شهریور ۱۳۹۹

(صفحه ۱۰۳-۸۳)

کلیدواژگان: حریم حفاظتی، اهداف حفاظتی، حفاظت پایدار، احیای میراث فرهنگی، کرمان.

چکیده

مسئولان نگهداری عناصر میراثی و محوطه‌های تاریخی، به‌منظور هماهنگی با زمان و جامعه معاصر و در نتیجه تداوم نظام پویایی‌شان، ناگزیر به پذیرش و انجام تغییرات و رشد در ساختارهای آن‌ها هستند. در این مورد مسئله اساسی چگونگی نمود، همسازی، و تعامل این ساختارها و فضاهای جدید در مجاورت محوطه‌های تاریخی و میراثی موجود خواهد بود.

محوطه تاریخی قلعه اردشیر و قلعه دختر از جمله سایت‌های باستانی و تاریخی ارزشمند کرمان هستند که قوانین کلی و مبهم و تعریف حرایم متعدد نه تنها نتوانسته از توسعه در اطراف آن‌ها جلوگیری کند، بلکه باعث تبدیل محیط اطراف آن‌ها به محیطی ناامن و نامطلوب از نظر شهری و اجتماعی شده و منطقه را با چالش‌های حفاظتی روبه‌رو کرده است. بر این مبنای، در این مقاله سعی شده است راهکارهای طراحی به‌منظور احیای محیطی و ایجاد فضای مناسب و کارآمد شهری در حریم منظری این آثار تاریخی عرضه شود.

روش کار در این مقاله متکی بر مطالعه تطبیقی قوانین موجود با ضوابط بین‌المللی، ملی، و پروژه‌های حفاظتی، برای درک بهتر ضوابط دارای ابهام حریم منظری قلعه اردشیر است. از حاصل این مطالعه، اهداف

حفاظتی حریم منظری بازتعریف شده‌اند. سپس، با در نظر گرفتن اهداف حفاظتی تعریف‌شده، راهکارهای طراحی در حریم منظری تعدادی پروژه در سایر کشورها به‌منظور پاسخ‌گویی به اهداف مشابه استخراج شده‌اند. در نهایت، راهکارهای طراحی در حریم منظری قلعه اردشیر و قلعه دختر برای ایجاد تغییری مثبت در خدمت حفاظت و احیای پایدار عرضه شده است.

نتایج برآمده از این پژوهش، علاوه بر آنکه شامل راهکارهای اصلی طراحی برای پاسخ‌گویی به اهداف حفاظتی محوطه تاریخی قلعه اردشیر و قلعه دختر هستند، می‌توانند راهنمایی برای طراحی در مجاورت محوطه‌های تاریخی با اهداف حفاظتی مشابه باشند. همچنین چارچوب این پژوهش می‌تواند در سایر مطالعات پیش از طراحی اتخاذ گردد.

مقدمه

شهر و فضای شهری به‌مثابه نظامی پویا و زنده است که تداوم پویایی آن به‌واسطه هماهنگی با زمان، نیازهای جدید، و ظهور فضاهای جدید اتفاق می‌افتد. در واقع شهر محصول دوره‌های تاریخی متعدد

۱. نویسنده مسئول

M.Adib@sbu.ac.ir

۲. کارشناس ارشد معماری منظر،

دانشگاه شهید بهشتی

yousefi.mary@gmail.com

۳. دانشجوی دکتری معماری، دانشگاه

صنعتی جورجیا

Gholami.yasaman@gatech.

edu

پرسش‌های تحقیق

۱. اهداف تعریف حریم‌های حفاظتی در مورد محوطه‌های تاریخی بر اساس اسناد بین‌المللی و معتبر چیست؟
۲. راهکارهای طراحی پروژه‌های حفاظتی موفق در پاسخ‌گویی به اهداف حفاظتی چگونه است؟
۳. حفاظت تاریخی چگونه هم‌زمان با احیای محوطه‌های تاریخی امکان می‌یابد؟

۴. نک: یلدا شاه تیموری و حامد مظاهریان، «رهنمودهای طراحی برای ساختارهای جدید در زمینه تاریخی».
۵. نک: پیروز حناچی و محمود پورسراجیان، احیای یافت شهری تاریخی با رویکرد مشارکت.
۶. نک: رضا ابویی و نسیم جعفری قوام‌آبادی، «نم، سیمای بافت تاریخی و منظر فضای عمومی در قوانین ملی، ضوابط و مقررات محلی و وظایف مدیریت شهری».
۷. نک: جوانمردی، کومار و بهمن احمدی و سیدعلیرضا هاشمی، «تحلیل موانع تحقق ضوابط ارتفاعی حریمی منظری در بافت‌های تاریخی».
۸. نک: حناچی، و پورسراجیان، همان.
۹. نک: جوانمردی و احمدی و هاشمی، همان.

است که دوران معاصر نیز، با ساختارهای منحصر به فرد خود، بخشی از این روند میراثی را تشکیل خواهد داد. بر این مبنای شهرها و زمینه‌های تاریخی نیز، برای هماهنگی با نیازهای جامعه معاصر، به تغییرات و رشد در ساختارهایشان نیاز دارند^۴. بدین ترتیب، تعریف فضاها و ساختارهای جدید در محوطه‌های تاریخی به منظور رفع و حل نیازها و چالش‌ها در ابعاد گوناگون شکل می‌گیرد. در این خصوص، توجه به چگونگی نمود این ساختارها و فضاها در مجاورت ساختارهای تاریخی و میراثی موجود و نحوه همسازي و تعامل صحیح با آنها از اهمیت ویژه‌ای برخوردار است.

در این زمینه یکی از اصلی‌ترین چالش‌های حفاظتی در برخی کشورها و به‌طور خاص ایران، بی‌بهرگی و دور از توجه بودن محوطه‌های تاریخی و زوال حاصل از آن است.^۵ بررسی سیر حفاظتی میراث فرهنگی در کشور نشان می‌دهد که یکی از عوامل این بی‌بهرگی وجود برخی اشکالات در قوانین، بندها، و تبصره‌های میراث فرهنگی است که موجب ایجاد اختلاف و دوگانگی در درک مفهوم ایجاد تغییر در بافت‌های تاریخی و هماهنگی با نیازهای روز شده است.^۶ بدیهی است که اشکال در قوانین حفاظتی تنها یکی از دلایل زیرساختی زوال و بی‌بهرگی آثار تاریخی است. بی‌بهرگی این آثار در ایران متأثر از عوامل دیگر از جمله مسائل اقتصادی، فرهنگی، و اجتماعی نیز هست که چگونگی این تأثیر و حل چالش‌های مربوط به آن نیازمند مطالعات مجزا، جامع، و دقیق است. یکی از مشکلات قوانین میراث فرهنگی را کلی و مبهم بودن این قوانین در حوزه حفاظتی و بخصوص تعریف حریم ابنیه تاریخی می‌دانند. تا آنجا که عدم شفافیت این قوانین درک صحیح از آنها را چنان دشوار می‌کند که در بسیاری مواقع کارشناسان نیز برداشت نادرستی از آن می‌کنند.^۷ بر این اساس، در حقیقت، اگرچه حفاظت میراث فرهنگی و طبیعی سودی همه‌جانبه در بر دارد و ماهیتاً در شرایط برد-باخت نیست، در برخی موارد، به دلیل راهکارهای بیش از حد محافظه‌کارانه، اهداف محافظت به انحراف کشیده می‌شود و با منافع مردم منافات می‌یابد. بدین ترتیب بی‌بهرگی حاصل از این قوانین موجب نافرجام ماندن امر حفاظت می‌شود.^۸ بر همین اساس تلقی اکثر مردم از حریم آثار تاریخی نوعی محدودیت است و سازمان میراث فرهنگی را مجری حریم‌گذاری و در مقابل خود می‌بینند.^۹

این در حالی است که ماهیت حریم و ضوابط آن برای آسایش انسان (چه



اگرچه شرایط محافظتی در بسیاری از محوطه‌ها و سایت‌های تاریخی و باستانی ایران حاکی از آن هستند که اهداف محافظتی، به دلیل بی‌توجهی به مشارکت مردم و انطباق نامطلوب این مقررات با ویژگی‌های عناصر بافت، در ضوابط ملاک عمل فعلی، به‌طور کامل تحقق نیافته است. از این‌رو بسیاری از این ضوابط ناکارآمد هستند، که، از یک طرف، بی‌توجهی به آن‌ها باعث کاهش ارزش میراث تاریخی شده و از دیگر سو، توجه به این ضوابط، که بیشتر جنبهٔ بازدارندگی و ممانعت از ساخت‌وساز را به دنبال دارند، روند بهسازی و نوسازی بافت و مشارکت مردم را به‌طور جدی با محدودیت مواجه کرده و در پی آن فرسودگی بافت تاریخی افزایش یافته است.^{۱۴} از این‌رو، برای بسیاری از افرادی که در شهرهای تاریخی و در مقیاس کوچک‌تر در عرصه و حریم آثار تاریخی به‌ویژه محوطه‌ها و تپه‌های باستانی زندگی می‌کنند، اهمیت حفاظت از آثار تاریخی در تضاد با کیفیت زندگی آن‌هاست؛ درحالی‌که این دقیقاً نقض قوانین حفاظتی میراث فرهنگی و تاریخی است.^{۱۵}

بدین ترتیب، به‌دلیل دشواری‌ها و نیز منافاتی که برخی از قوانین حفاظتی موجود در ایران با زندگی امروز دارند، نیاز به بازنگری و تدقیق این قوانین و تطبیق این قوانین با قوانین جهانی به‌وضوح احساس می‌شود.^{۱۶}

یکی از روش‌های مورد استفاده، به‌منظور بهبود و بازنگری در قوانین میراثی، مطالعه و تطبیق ضوابط و مقررات دچار ابهام با اسناد و قوانین بین‌المللی و به‌روز است. در این خصوص، روش‌های متفاوتی برای عرضهٔ راهکارهای قابل‌اطمینان به‌منظور همسازی با قوانین و چالش‌های حفاظتی و میراثی وجود دارد که یکی از آن‌ها بهره‌گیری از استراتژی‌های به‌کاررفته در پروژه‌های مشابه حفاظتی است. این راهکارها که مرحلهٔ آزمون‌وخطا را با موفقیت سپری کرده‌اند، می‌توانند یک پایهٔ مطمئن و معتبر تصمیم‌گیری به‌منظور هماهنگی کامل با

فردی و چه جمعی) و ارتقای کیفیت زندگی شکل می‌گیرد. لازمهٔ این ارتقا ارتباط مردم با ارزش‌های آثار تاریخی است؛ که این موضوع در گرو حفاظت پایدار آثار تاریخی است.^{۱۷} در این راستا، در بسیاری از قوانین و منشورهای بین‌المللی بر لزوم هماهنگی مناطق و محوطه‌های تاریخی با نیازهای جدید و گذر زمان به‌منظور ایجاد تعامل و پایداری در حفاظت تأکید شده است. درحقیقت ایجاد شرایط برد-برد حفاظتی مستلزم مدیریت هوشمندانهٔ امور برای ایجاد شرایط پایدار است. در نظام‌های فکری ناظر بر مباحث مربوط به میراث فرهنگی در سطح جهانی برای جبران منافع محیطی، اجتماعی، و اقتصادی، که از طریق قوانین محدودکننده ثبت آثار تاریخی از دست رفته‌اند، بر ایجاد سازوکار حمایتی تأکید می‌شود.^{۱۸}

به‌طور مثال، در منشور حفاظت از شهرهای تاریخی و مناطق شهری ایکوموس اشاره شده است که مداخلات در یک شهر یا منطقهٔ شهری تاریخی مستلزم احتیاط، یک رهیافت سیستماتیک، و انضباط عمل است؛ درعین‌حال ضروری است که از سخت‌گیری و نداشتن انعطاف پرهیز شود و مشکلات ویژهٔ هر مورد خاص جداگانه بررسی و در نظر گرفته شود.^{۱۹} علاوه بر این و مطابق با منشور مراقبت از شهرها و مناطق تاریخی ایالات متحده^{۲۰}، هنگامی که ساخت بناهای جدید یا سازگار کردن بناهای موجود ضرورت می‌یابند، از عرضهٔ طرح‌های متناسب معاصر که با محیط اطراف نیز هماهنگ باشند نباید جلوگیری کرد؛ زیرا این بناهای افزوده‌شده، چنانچه به طرز مناسبی طراحی شده باشند، یک محدودهٔ تاریخی را پرمایه می‌کنند و روح تازه‌ای در آن می‌دمند و به همین ترتیب موجب تداوم فرهنگی در جامعه می‌شوند.^{۲۱} همچنین، بر اساس بیانیهٔ شیان (۲۰۰۵)، تغییر شکل محیط‌های پیرامون ساختارها، محوطه‌ها و مناطق میراث‌رندی مستمر است که باید دائماً کنترل و مدیریت شود و مدیریت این تغییر مستلزم پیشگیری و ممانعت از ایجاد تغییرات نیست.^{۲۲}

۱۰. نک: همان.

۱۱. حناچی، و پورسراجیان، همان.

12. ICOMOS, U. Charters for The Conservation of Historic Towns and Urban Areas, Washington Charter- 1987
13. Committee of Historic Towns US (ICOMOS). A Preservation Charter for the Historic Towns and Areas of the United State of America, 1992

۱۴. نک: احمد پیرزاد و ساشا ریاحی مقدم، درآمدی بر روند مطالعه و حفاظت میراث معماری (بناها و بافت‌های فرهنگی، تاریخی).

۱۵. نک: همان؛

Committees, I. XI, "AN DECLARATION ON THE CONSERVATION OF THE SETTING OF HERITAGE STRUCTURES"

۱۶. نک: مظفر عباس‌زاده و الهام میرزایی، «بازنگری در ضوابط حریم آثار تاریخی، تلاشی برای دستیابی به حفاظت و توسعهٔ پایدار در بافت‌های تاریخی شهری».

۱۷. نک: علی هژبری، «داستان عرصه و حریم آثار باستانی چیست؟ قوانین بازنگری شوند».

۱۸. نک: همان.

۱. روش کار

روش کار در این مقاله متکی بر مطالعه تطبیقی قوانین میراثی و پروژه‌های حفاظتی است. به این منظور، پس از شناسایی علل تعریف، چالش‌های حفاظتی و ضوابط میراثی در حریم منظری قلعه دختر و قلعه اردشیر شناسایی می‌شوند. سپس، به منظور درک صحیح و دقیق ضوابط حفاظتی محدوده مورد نظر، به‌منزله چالش اصلی طراحی در حریم منظری پروژه، این ضوابط در مطالعه تطبیقی با ۸ سند معتبر بین‌المللی و ۱۳ سند ملی قرار گرفته و بر این مبنای تعریف و تدقیق شده‌اند. پس از آن، بر مبنای چالش‌ها و اهداف حفاظتی تدقیق و راهکارهای طراحی در حریم منظری ۱۵ پروژه بین‌المللی با اهداف و چالش‌های مشابه استخراج شده است. در نهایت، این راهکارها جمع‌بندی و به‌منظور استفاده در حریم منظری قلعه اردشیر و قلعه دختر برای ایجاد تغییری مثبت در خدمت حفاظت و احیای پایدار عرضه شده‌اند (ت ۱).

۱.۱. معرفی پروژه مورد نظر در حریم منظری قلعه اردشیر و قلعه دختر

همان‌گونه که در مقدمه توضیح داده شد، اساس تعریف فضاها و ساختارهای جدید در محوطه‌های تاریخی و میراثی رفع و حل نیازها و چالش‌هایی است که با مرور زمان در محوطه میراثی شکل گرفته‌اند. محوطه تاریخی قلعه اردشیر و قلعه دختر نیز مانند بسیاری از سایت‌های تاریخی و باستانی متحمل چالش‌های بسیار برآمده از تغییرات ساختاری در شهر، با توجه به تغییرات زمان، هستند. اساسی‌ترین چالش‌های موجود در منطقه شامل رها شدن سایت، فقدان ارتباط آثار تاریخی با مجموعه شهر و در نتیجه آسیب‌پذیر بودن مجموعه آثار میراث فرهنگی، وجود بافت مسکونی ناهمگن، نامتوازن و حتی غیرقانونی در اطراف مجموعه، امنیت پایین سایت، و وجود رفتارهای ناهنجار است. بر این مبنای، پروژه احیای حریم منظری

سایت پروژه، اقلیم، و فرهنگ منطقه باشند.

از آنجاکه عوامل مورد توجه در طراحی ساختارهای جدید در حریم تاریخی و فرهنگی، به دلیل تفاوت در زمینه و ویژگی‌های ملموس و ناملموس همه آثار تاریخی و فرهنگی، ثابت نیستند، عرضه راهکارهای دقیق و قابل استفاده برای همه ساختارهای جدید و زمینه‌های تاریخی تقریباً امری غیرممکن است.^{۱۹} بر همین اساس، در پژوهش پیش رو راهکارهای طراحی در حریم منظری قلعه اردشیر و قلعه دختر کرمان در راستای به تعادل رساندن چالش‌ها و دستاوردهای یک پروژه گردشگری با اهداف مشخص و تعریف شده بیان شده است. این راهکارها و مسیر دستیابی به آن‌ها می‌توانند به‌صورت راهنمایی برای طراحی و برنامه‌ریزی پیش از طراحی در پروژه‌های مشابه میراثی استفاده شوند.

۱۹. نک: شاه تیموری و مظاهریان، همان.

ت ۱. دیاگرام روش پژوهش، تدوین: نگارندگان.

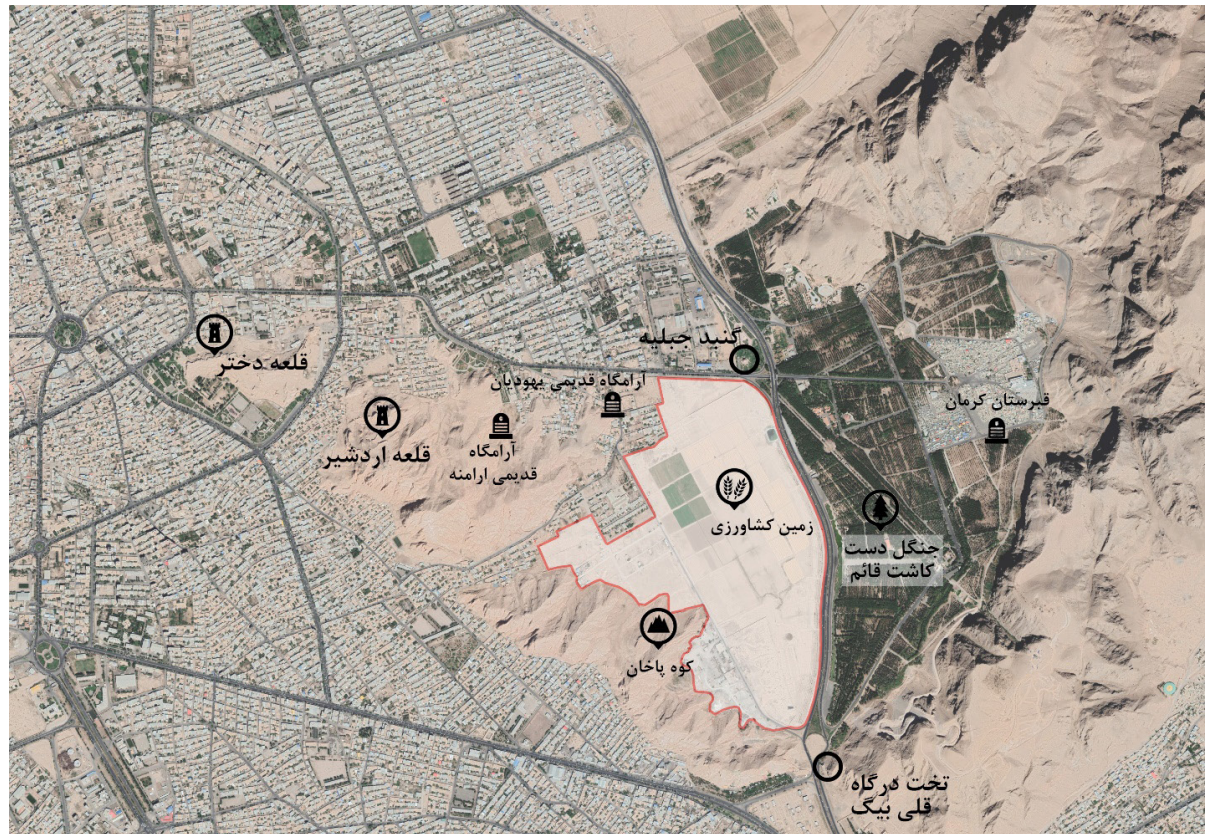


قلعه اردشیر و قلعه دختر با عنوان «پارک گردشگری کرمان» با چشم‌انداز زیر و به‌منظور حل چالش‌های موجود در سایت، با تأیید شهرداری و سازمان میراث فرهنگی کرمان تعریف شده است:

«پارک گردشگری کرمان، به‌عنوان منظری فرهنگی، تاریخی، طبیعی، و گردشگری، ضمن ارتقا و حفظ هویت فرهنگی و تاریخی و نیز ارتقا و احیای هویت زیست‌محیطی محدوده پروژه و محیط پیرامون آن، با حفظ یکپارچگی خود، با زنده‌سازی محیط شهری، افزایش امنیت، و ایجاد حس تعلق عامل افزایش رضایت اجتماعی و با جذب گردشگر و ایجاد اشتغال به‌عنوان پروژه‌ای ملی و فرا منطقه‌ای عامل رونق اقتصادی در شهر

کرمان و در جامعه محلی خواهد بود».

این پروژه در زمینی به مساحت تقریبی ۱۱۰ هکتار در شرق شهر کرمان تعریف شده است که از شرق به جاده کمربندی و پارک جنگلی قائم و از غرب به کوه پاخان ختم می‌شود. این سایت، از یک سو، دارای ویژگی‌های منحصربه‌فردی از نظر فرم زمین، ویژگی‌های توپوگرافی، خاک و پوشش گیاهی، زمین‌های بکر، و کوه‌های طبیعی است و از سوی دیگر، در قلب مجموعه‌ای از آثار تاریخی شامل گنبد جبلیه، تخت درگاه قلی‌بیگ، قلعه اردشیر، و قلعه دختر واقع شده است. این قطعه زمین در مجموعه‌ای است که آن را می‌توان هسته اولیه زندگی در کرمان دانست. محدوده مورد نظر به گونه‌ای انتخاب شده



ت ۲. موقعیت سایت پروژه پارک گردشگری کرمان و کاربری‌های مهم اطراف، ماخذ نقشه: مستخرج از گوگل ارث، ۱۳۹۹، تدوین نگارندگان.

است. ضوابط این حریم، که با خط ضخیم آبی‌رنگ بر روی «ت ۳» مشخص شده است، با نظارت مستقیم سازمان میراث فرهنگی کشور تعیین شده است. این ضوابط طی ۸ بند در ادامه بیان شده‌اند.^{۲۱}

بند ۱: هرگونه تغییر و دگرگونی در منظر طبیعی کوه و وضعیت توپوگرافی دامنه و محیط پیرامون آن ممنوع است.

بند ۲: در این محدوده ایجاد هر نوع مانع قطع یا خدشه‌دار کننده ارتباط بصری اثر و محیط پیرامونش ممنوع است.

بند ۳: هر نوع طراحی در این محدوده نباید چشم‌انداز بصری بین ۳ اثر قلعه دختر و قلعه اردشیر و گنبد جلیله و نیز تخت دریاقلی‌بیگ را مخدوش کند.

بند ۴: هرگونه طراحی سامان‌دهی، فضاسازی، زیباسازی و احداث فضای سبز در این محدوده با تأیید میراث فرهنگی و گردشگری بلامانع است.

بند ۵: در این محدوده تغییر کاربری مزارع و باغات ممنوع است و باید کاربری فعلی آن‌ها حفظ شود.

بند ۶: احداث هر نوع معبر و خیابان در چارچوب ضوابط میراث فرهنگی و گردشگری و با تأیید این سازمان بلامانع است.

بند ۷: ابنیه‌ای که با هاشور مشخص شده‌اند (ت ۳) دارای ارزش تاریخی-معماری هستند که باید در وضعیت موجود حفاظت، مرمت، و تثبیت شوند. طرح مرمت و سامان‌دهی بناهای فوق باید پس از تهیه به تصویب میراث فرهنگی و گردشگری برسد. بند ۸: هرگونه اقدام پژوهشی و باستان‌شناسی در محدوده‌های عرصه و حریم‌ها در انحصار میراث فرهنگی و گردشگری است. بدیهی است که، پس از انجام مطالعات تکمیلی، محدوده عرصه و حریم‌های مربوطه متعاقباً اعلام خواهد شد.

نخستین مسئله در خصوص ضوابط و مقررات حریم منظری (حریم درجه ۳) عرصه و عیان قلعه دختر، قلعه اردشیر، و گنبد جلیله عدم به‌روزرسانی آن‌ها از سال ۱۳۷۴ تاکنون است که موجب ناهماهنگی این ضوابط با شرایط و نیازهای

است که، علاوه بر حفظ حریم درجه یک و دو آثار، بتواند با ایجاد تغییرات مثبت در راستای چشم‌انداز تعریف‌شده، چالش‌های موجود در سایت را تعدیل و یا حل کند. علاوه بر ویژگی‌های فوق، این سایت دارای سابقه‌ای قابل‌ملاحظه در کشاورزی، وجود قنات‌ها، و تقسیم آب است که هویت ویژه‌ای به آن می‌بخشد. همچنین قرارگیری این سایت در حاشیه جنگل دست‌کاشت قائم بر پتانسیل‌های طبیعی آن نیز می‌افزاید. همچنین بررسی نقشه حرایم قلعه دختر، قلعه اردشیر، و گنبد جلیله در کرمان نشان می‌دهد که محوطه پارک گردشگری کرمان در حریم منظری (درجه سه) قلعه دختر، قلعه اردشیر، و گنبد جلیله قرار دارد (ت ۲).

بر این مبنا، واضح است که ایجاد ساختار جدید، به‌منظور حل چالش‌های پیش رو و هماهنگی با نیازهای روز جامعه شهری، در خدمت شناخت و حفاظت میراث فرهنگی و طبیعی، حفاظت و احیای پایدار، تقویت اقتصاد محلی، تقویت مشارکت مردمی در حفاظت آثار، و افزایش امنیت و اقتصاد، نیازمند اعمال تغییرات کالبدی در سایت است. این در حالی است که همانند آنچه در بسیاری دیگر از آثار و محوطه‌های تاریخی در ایران اتفاق می‌افتد^{۲۲}، قوانین قدیمی و بازدارنده حفاظتی در حریم منظری آثار از اصلی‌ترین عوامل تشدیدکننده چالش‌رها شدن سایت و اتفاقات حاصل از آن است.

در ادامه و به‌منظور درک عمیق‌تر مسئله بازدارندگی در این ضوابط، قوانین حریم منظری قلعه اردشیر و قلعه دختر کرمان عرضه شده است.

۲.۱. آسیب‌شناسی حریم منظری (حریم درجه ۳) قلعه دختر، قلعه اردشیر، و گنبد جلیله

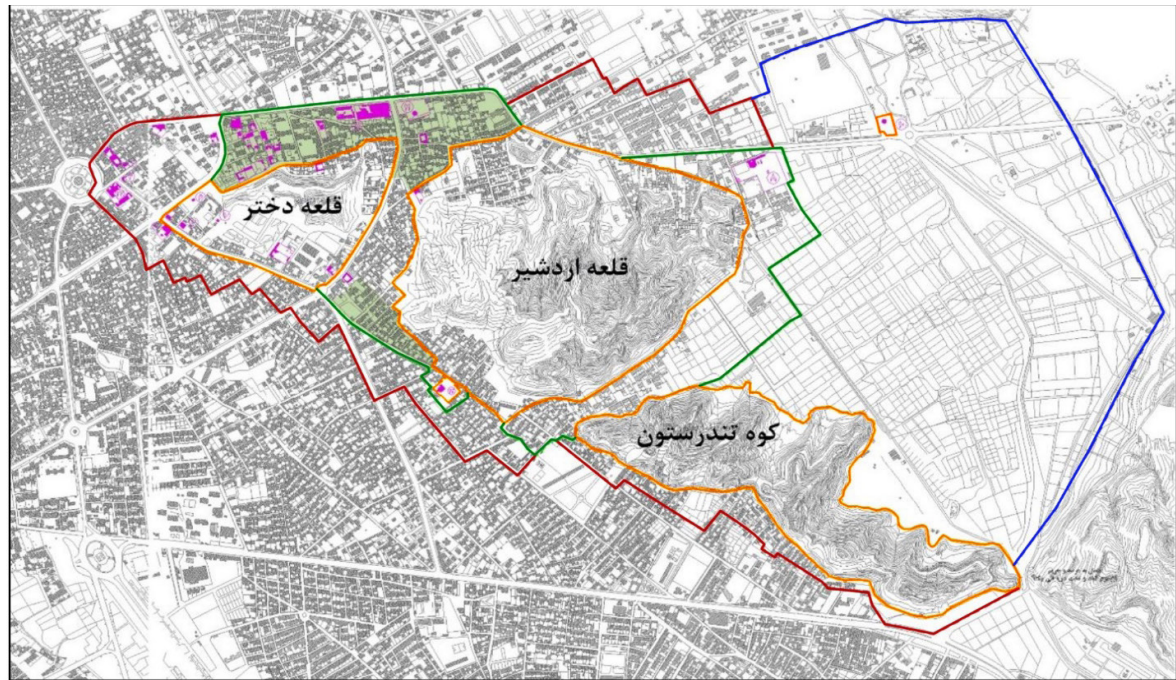
محدوده حریم منظری قلعه دختر، قلعه اردشیر، و گنبد جلیله کرمان در سال ۱۳۷۴ش / ۱۹۹۵م از سوی اداره کل میراث فرهنگی، گردشگری، و صنایع‌دستی استان کرمان تعریف شده

۲۰. نک: عباس‌زاده، و میرزایی، همان؛ هژبری، همان.

۲۱. نک: اداره کل میراث فرهنگی، گردشگری و صنایع‌دستی استان کرمان، ضوابط و مقررات عرصه و عیان قلعه دختر، قلعه اردشیر و گنبد جلیله.

و در پی آن، ممانعت از هرگونه ساخت‌وساز و احیا می‌شود. نکته بسیار مهم در این مورد، مقایسه بندهای ۱ و ۴ این ضوابط و درحقیقت تفسیر امکان داشتن یا نداشتن ساخت‌وساز در این حریم است. درحالی‌که در مورد حریم درجه یک و درجه دو در این ضوابط به‌وضوح ارتفاع مجاز ساخت‌وساز بیان شده است^{۳۲}، در این حریم وضعیت ساخت‌وساز مشخص نشده است؛ که از جمله موارد کلی و مبهم این ضوابط به‌شمار می‌رود. نکته دیگر اتفاقاتی است که در واقعیت با فقدان تعریف صحیح از این موضوع پدید آمده است: ساخت‌وسازهای فراوان از جمله مسجد، هتل، و تله‌کابین در محدوده حریم منظری و در جنگل قائم و همچنین ساخت‌وسازهای مسکونی در همین حریم و در زمین ۱۱۰ هکتاری پارک گردشگری نشان‌دهنده ناکارآمدی نظام زیرساختی این محوطه و به‌طور خاص این تعریف از حریم

امروزی جامعه شده است. همچنین مطالعه این ضوابط در برخی بندها حاکی از بی‌توجهی به قوانین و اسناد بین‌المللی موجود در زمان وضع و تبیین قوانین حریم منظری این محوطه است؛ چراکه در منشورها و اسناد بین‌المللی مرتبط با این حریم، نظیر منشور حفاظت از شهرهای تاریخی و مناطق شهری ایکوموس (۱۹۸۷) و منشور مراقبت از شهرها و مناطق تاریخی ایالات‌متحده (۱۹۹۲)، با در نظر گرفتن اهداف اصلی و بلندمدت حفاظت در راستای احیای ارزش‌های تاریخی و فرهنگی منطقه، نه تنها ایجاد تغییرات متناسب در محوطه‌های تاریخی و باستانی مجاز شمرده شده است، بلکه ایجاد این نوع تغییرات نیز تأیید شده‌اند؛ حال آنکه سه بند نخستین این قوانین دارای ابهاماتی است که در صورت عدم اصلاح و بازتعریف موجب شکل‌گیری تعابیر متفاوت از قوانین حریم منظری سایت



۲۲. نک: همان.

ت ۳. نقشه حریم قلعه دختر، قلعه اردشیر، و گنبد جلیه کرمان (۱۳۷۴)، مأخذ: اداره کل میراث فرهنگی، گردشگری و صنایع‌دستی استان کرمان، ضوابط و مقررات عرصه و عیان قلعه دختر، قلعه اردشیر و گنبد جلیه.

محدوده حریم عرصه و اعیان اثر ————— محدوده حریم درجه یک ————— محدوده حریم درجه دو ————— محدوده حریم درجه سه

قانونی و در نتیجه شکل‌گیری سکونت‌های غیرقانونی اشاره کرد. درحقیقت بی‌توجه به نیازهای روز جامعه و در نتیجه نبود توجه کافی به مقوله احیا موجب شده است که کیفیت حریم منظری قلعه اردشیر، قلعه دختر، و گنبد جلیبه، از نظر امنیت و زندگی اجتماعی پایین باشد. برخی از آسیب‌های شناسایی‌شده در حریم منظری محوطه تاریخی مذکور در «ت ۶» به‌طور خلاصه عرضه شده است. نکته قابل توجه در این خصوص، روند روبه‌رشد این تغییرات و آسیب‌هاست که شرایط سایت را بیش از پیش آسیب‌پذیر خواهد کرد (ت ۶).

از سوی دیگر، طرح‌های شهرسازی شکل‌گرفته بر مبنای این حریم منظری مانند طرح شرکت بافت شهر (۱۳۸۴) برای حریم قلعه اردشیر و قلعه دختر و طرح تفصیلی کرمان آرمان شهر (۱۳۹۶) تأثیری جز تخریب و خالی کردن محیط اطراف این آثار تاریخی از زندگی و تعریف پروژه‌های مخرب آتی نداشته است.

در این راستا، و به‌منظور ایجاد درک درست و عمیق از اهداف و ضوابط حریم منظری و همچنین جلوگیری از برداشتهای ناصحیح از قوانین منظری سایت، قوانین مشابه بین‌المللی و

است، که به جای ایجاد تعادل و سازگاری، در نهایت موجب حرکت‌های خلاف قانون و در برخی موارد جلوگیری‌ناشدنی است (ت ۴ و ۵).

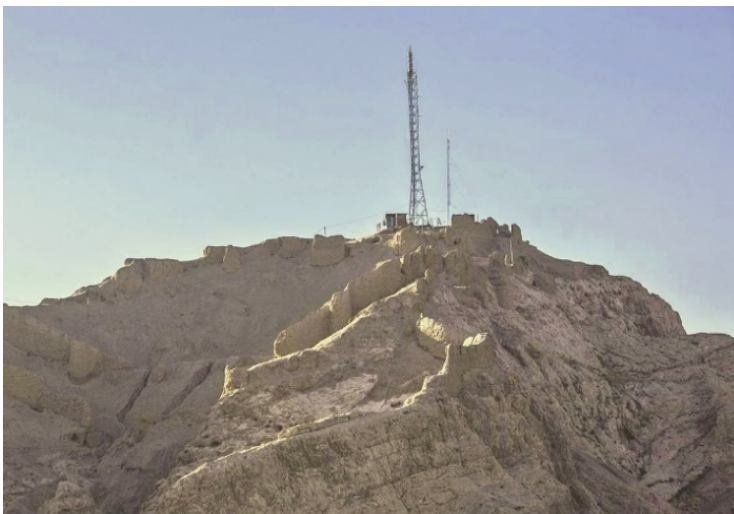
لازم به ذکر است که زمین‌های تعریف‌شده برای پروژه احیای حریم منظری با عنوان پارک گردشگری نیز به‌شدت در خطر ساخت‌وساز فضاهای تجاری و مسکونی هستند. به گونه‌ای که تاکنون حجم وسیعی از ساخت‌وساز در این محدوده تعریف شده است که در صورت تصویب، با توجه به سابقه حفاظتی در منطقه، نظیر ساخت مرکز تجاری سیتی سنتر وکیل در بافت تاریخی کرمان^{۲۳}، جلوگیری از چنین توسعه‌هایی غیرممکن به نظر می‌رسد.

مطابق با بررسی‌های میدانی انجام‌شده در این محوطه، علاوه بر آسیب‌های کالبدی، بافت اجتماعی و فرهنگی محوطه نیز دچار آسیب‌های جدی و ناهنجاری‌های مشهود شده است. از علل این ناهنجاری‌ها می‌توان به مواردی نظیر گسستگی شبکه ارتباطی محوطه، دور از توجه بودن آثار تاریخی و محوطه‌های پیرامونی آن‌ها، نبود جریان زندگی پویا در محدوده مذکور، ممانعت از سامان‌دهی و ساخت‌وسازهای متناسب

۲۳. نک: ایسنا، «روی بافت تاریخی کرمان برج می‌کارند!».

ت ۴ (راست). ساخت غیرقانونی تکیه عزاداری در مجاورت قلعه دختر، مأخذ: ایسنا، «قلعه دختر» کرمان را پیر می‌کنند، شاید بمیرد...».

ت ۵ (چپ). نصب دکل مخابراتی بر فراز قلعه اردشیر کرمان، مأخذ: ایرنا، «دکل‌های مخابراتی بر فراز دو قلعه تاریخی کرمان».



ت ع نقشه آسیب‌شناسی در حریم منظری قلعه دختر، قلعه اردشیر، و گنبد جلیله، مأخذ نقشه: مستخرج از گوگل ارث، ۱۳۹۹، تدوین: نگارندگان.

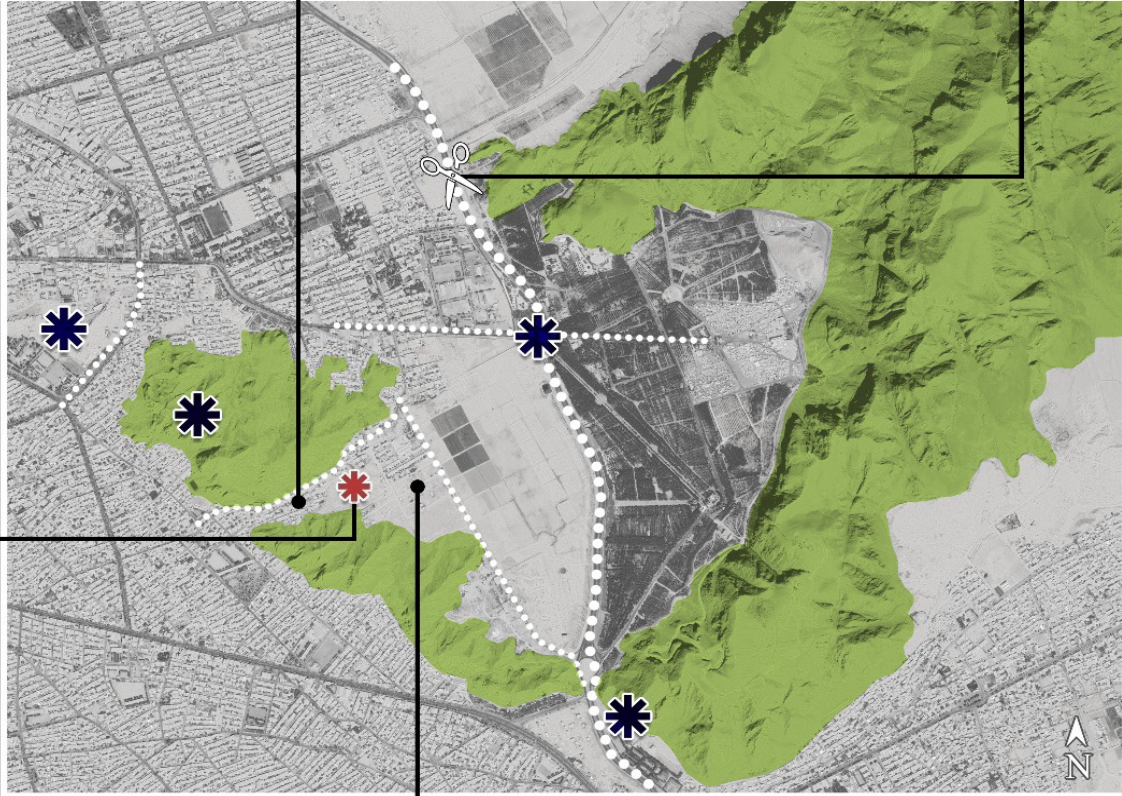
ملی مرتبط با تغییرات کالبدی در محوطه‌های پیرامونی و حریم



تغییر نمای بخش قابل توجهی از بافت مسکونی از کاهگل به سرامیک و سیمان که موجب ناهمگنی در سیمای شهری بافت پیرامونی سایت شده است.

گسستی بافت و ارتباط میان آثار ارزشمند تاریخی به دلیل ایجاد شبکه سواره نامطلوب که در نهایت موجب فقدان درک ارتباط تاریخی و فرهنگی آثار شده است.

نداشتن توجه کافی به آثار ارزشمند تاریخی به جای مانده در حریم منظری و خطر زوال و نابودی آنها.



ایجاد بافت مسکونی غیرقانونی در حریم منظری آثار تاریخی

جدول ۱. قوانین بین‌الملل و داخلی معتبر مورد بررسی به‌منظور تطبیق با ضوابط حریم منظری سایت پروژه، گردآوری و تدوین: نگارندگان.

منظری سایت‌های تاریخی و باستانی تدوین شده است.

۳.۱. تطبیق قوانین حریم منظری پروژه با قوانین مشابه بین‌المللی و ملی

در این بخش هرکدام از سه بند نخستین ضوابط و مقررات حریم منظری سایت مورد نظر در تطبیق با قوانین مشابه بین‌المللی و

ملی قرار گرفته است. در این تطبیق اسناد مهم بین‌الملل و ملی میراثی مرتبط با محوطه‌های تاریخی و باستانی، که در «جدول ۱» بیان شده‌اند، مد نظر قرار گرفته‌اند و چنانچه در هر بخش از این قوانین موردی مشابه و یا در راستای بندهای ضوابط حریم منظری سایت پروژه وجود داشته، در مطالعه تطبیقی ذکر شده است. مطابق توضیحات پیشین، هر سه بند نخست ضوابط و

عنوان سند	منبع	تاریخ
منشور آتن	<i>Charter A, The Athens Charter for the Restoration of Historic.</i>	۱۹۳۱
منشور ونیز	ICOMOS, "The Venice Charter: International Charter for the Conservation and Restoration of Monuments and Sites".	۱۹۶۴-۱۹۹۴
منشور بورا	ICOMOS, A, <i>The Burra Charter: The Australia ICOMOS Charter for Places of Cultural Significance 2013.</i>	۱۹۸۱
منشور حفاظت از شهرهای تاریخی و مناطق شهری ایکوموس	ICOMOS, U, <i>Charters for The Conservation of Historic Towns and Urban Areas.</i>	۱۹۸۷
منشور مراقبت از شهرها و مناطق تاریخی ایالات متحده	Committee of Historic Towns US (ICOMOS), <i>A Preservation Charter for the Historic Towns and Areas of the United State of America.</i>	۱۹۹۲
سند نارا	United Nations Educational, Scientific and Cultural Organization (UNESCO), <i>International Centre for the Study of the Preservation and Restoration of Cultural Property (ICCROM), I. C. on M. and S. (ICOMOS). the Nara Document on Authenticity</i>	۱۹۹۴
بیانیه شیان	Committees, I. XI, "AN DECLARATION ON THE CONSERVATION OF THE SETTING OF HERITAGE STRUCTURES".	۲۰۰۵
تفاهم‌نامه وین	Memorandum, Vienna, UNESCO. <i>World Herit. Contemp. Archit. Hist. Urban Landscape.</i>	۲۰۰۵
قانون حفظ آثار ملی	حسین کلانتری خلیل‌آباد، مرمت بافت‌های تاریخی شهری.	۱۳۰۹
قطعه‌نامه سمینار مرمت بناها و شهرهای تاریخی	همان	۱۳۵۰
قطعه‌نامه سمینار تداوم حیات در بافت قدیم شهرهای ایران	همان	۱۳۶۸
اساسنامه سازمان میراث فرهنگی کشور	همان	۱۳۶۴-۱۳۷۰
برنامه دوم اقتصادی، اجتماعی، و فرهنگی جمهوری اسلامی ایران	همان	۱۳۷۲
سند چشم‌انداز جمهوری اسلامی ایران (افق ۱۴۰۴) در ارتباط با بافت‌های تاریخی	همان	۱۳۸۲
برنامه چهارم توسعه اقتصادی، اجتماعی، و فرهنگی جمهوری اسلامی ایران	همان	۱۳۸۲
اصل ۸۳ قانون اساسی جمهوری اسلامی ایران	همان	
تصویب‌نامه کمیسیون موضوع اصل ۱۳۸ قانون اساسی	همان	
قانون برنامه ششم توسعه جمهوری اسلامی ایران	همان	۱۳۹۵
سند واحد حفاظت از بافت‌های تاریخی- فرهنگی و رویکردهای کلی حفاظت و احیای محدوده‌های تاریخی- فرهنگی	وزارت راه و شهرسازی جمهوری اسلامی ایران، تصویب سند واحد ۱۳ بندی حفاظت از بافت‌های تاریخی- فرهنگی در شورای عالی شهرسازی و معماری ایران.	۱۳۹۶
قوانین حریم منظری ابنیه، کتاب دوازده درس مرمت	اصغر محمدمدادی و محمدحسن محب‌علی، دوازده درس مرمت.	۱۳۹۷
طرح حمایت از مرمت و احیای بافت‌های تاریخی فرهنگی و توانمندسازی مالکین و بهره‌برداران بناهای تاریخی فرهنگی	مرکز پژوهش‌های مجلس شورای اسلامی، طرح حمایت از مرمت و احیای بافت‌های تاریخی- فرهنگی و توانمندسازی مالکان و بهره‌برداران بناهای تاریخی- فرهنگی	۱۳۹۸

اسناد بین‌المللی مورد بررسی

اسناد و قوانین ملی مورد بررسی

مقررات حریم منظری عرصه و عیان قلعه دختر، قلعه اردشیر و بین‌المللی و داخلی مشابه قرار گرفته است تا بتوان در نهایت به گنبد جلیله در «جدول‌های ۲ تا ۴» در بررسی تطبیقی با قوانین تصور درستی از قوانین حریم منظری محدوده سایت و در پی

بند ۱: ضوابط و مقررات حریم منظری (حریم درجه ۳) عرصه و عیان قلعه دختر، قلعه اردشیر و گنبد جلیله
 هرگونه تغییر و دگرگونی در منظر طبیعی کوه و وضعیت توپوگرافی دامنه و محیط پیرامون آن ممنوع است.

قوانین مشابه در اسناد بین‌المللی	
ممنوع است پیش‌بینی‌های لازم، به‌منظور کنترل کارآمد تأثیرات تغییرات افزوده یا سریع بر «محیط‌های پیرامون»، در زمان تدوین اسناد برنامه‌ریزی انجام شود. ارزیابی «خط افق ساختمان‌ها، امتداد دید، و فاصله کافی میان ساخت‌وساز جدید عمومی یا خصوصی با ساختارها و محوطه‌های میراثی» نقشی اساسی در پیشگیری از دخالت‌های بصری، فضایی، و استفاده نامتناسب از زمین دارد (پیرزاد و ریاحی مقدم، درآمدی بر روند مطالعه و حفاظت میراث معماری (بناها و بافت‌های فرهنگی، تاریخی)؛ Committees, I, XI, "AN DECLARATION ON THE CONSERVATION OF THE SETTING OF HERITAGE (RESTORATION OF MONUMENTS AND SITES)".	منشور ونیز (۱۹۶۴)، ماده ۶ حفاظت
لازم است ارزیابی تأثیرات بر میراث، به هر تحول و ساخت‌وساز جدیدی که بر «اعتبار ساختارها، محوطه‌ها و مناطق میراث و بر محیط پیرامونشان» تأثیر می‌گذارد، باید توجه شود. بر این مبنا، «ساخت‌وساز و هر تحولی در محیط پیرامون ساختارها، محوطه‌ها، و مناطق میراث باید به‌طور مثبت به اعتبار و ویژگی‌های متمایز آن‌ها بیانجامد (پیرزاد و ریاحی مقدم، همان: Committees, I, XI, ibid).	بیانیه شیان (۲۰۰۵)، ماده ۷
«تغییر در محیط پیرامون ساختارها، محوطه‌ها، و مناطق میراث» باید با هدف «حفظ اعتبار فرهنگی و ویژگی متمایز آن» مدیریت شود. «مدیریت تغییر در محیط پیرامون ساختارها، محوطه‌ها، و مناطق میراثی مستلزم پیشگیری و ممانعت از ایجاد تغییرات نیست (پیرزاد و ریاحی مقدم، همان: Committees, I, XI, ibid).	بیانیه شیان (۲۰۰۵)، ماده ۸
لازم است در امر نظارت و کنترل، راهکارها و اقداماتی برای سنجش، پیشگیری و یا جبران زوال و یا لطمه وارده به اعتبار یا ناچیز شماری آن تعیین شود. شاخص‌های کمی و کیفی برای ارزیابی «سهام محیط پیرامون در اعتبار ساختار، محوطه و منطقه میراثی» هم باید ایجاد و گسترش یابد. شاخص‌های نظارت و کنترل باید شامل جنبه‌های مادی چون «تجاوز به مناظر، خط افق ساختمان‌ها یا فضاها، باز، آلودگی هوا، آلودگی صوتی، و نیز ابعاد اقتصادی، اجتماعی، و فرهنگی باشد (پیرزاد و ریاحی مقدم، همان: Committees, I, XI, ibid).	بیانیه شیان (۲۰۰۵)، ماده ۱۱
استانداردها و اصول اخلاقی، طراحی‌های سازگار با کیفیت بالا، و همچنین اجرای دقیق از شرایط لازم در روند برنامه‌ریزی در بافت‌های فرهنگی-تاریخی است. باید به کیفیت بناها در محوطه‌های تاریخی از نظر ارتفاع و ارزش‌های ساختمانی با مقیاس مناسبی توجه شود. به بیان دیگر، «تأثیرات مستقیم بصری ساختارهای توسعه‌یافته جدید بر عناصر تاریخی موجود همچون محوطه‌های باستان‌شناسی باید به حداقل رسانده شوند (پیرزاد و ریاحی مقدم، همان: Memorandum, World Herit. Contemp. Archit. Hist. Urban Landscape, World Herit. Cent. Paris).	تفاهم‌نامه وین (۲۰۰۵)، ماده ۹
«طراحی فضاهای عمومی در محوطه‌های میراث جهانی یکی از اقدامات حفاظتی است و باید به نوع کارکردها، مقیاس، مواد و مصالح، روشنایی، مبلمان شهری، تبلیغات، و فضای سبز توجه خاص شود». باید به زیرساخت‌های برنامه‌ریزی شهری در محوطه‌های تاریخی برای کاهش اثرات منفی جریان ترافیک و پارکینگ «در همه ابعاد و با احترام به ساختار تاریخی و ساختمان موجود» در آن توجه شود (پیرزاد و ریاحی مقدم، همان: Memorandum, ibid).	تفاهم‌نامه وین (۲۰۰۵)، ماده ۱۱
حفاظت نیازمند نگهداری و بقای محیط بصری مناسب و دیگر عوامل تأثیرگذار در شکل‌دهی «اعتبار فرهنگی مکان» است. احداث ساختمان‌های جدید، تخریب، تجاوز به محدوده‌های میراثی، و یا دیگر تغییراتی که می‌تواند مغایر با «محیط و روابط و مناسبات آن» باشد، صحیح نیست (ICOMOS, A, The Burra Charter: The Australia ICOMOS Charter for Places of Cultural Significance 2013).	منشور بورا (۲۰۱۳)، ماده ۸
سهمی که مکان‌های مرتبط و اشیای مرتبط در اعتبار بخشیدن فرهنگی به یک مکان ایفاء می‌نمایند باید نگه داشته شود (پیرزاد، ا. و ریاحی مقدم، س. درآمدی بر روند مطالعه و حفاظت میراث معماری (بناها و بافت‌های فرهنگی، تاریخی)؛ (ICOMOS, A, ibid).	منشور بورا (۲۰۱۳)، ماده ۱۱

قوانین و مطالعات مشابه داخلی
 حریم منظری اینیه سامان‌دهی، تقویت و حفظ محیط طبیعی بنا می‌بایست در دستور کار قرار گیرد (محمدمدادی و محب‌علی، دوازده درس مرمت).

جدول ۲. تطبیق بند ۱ ضوابط حریم منظری سایت با قوانین و اسناد بین‌المللی و ملی معتبر، گردآوری و تدوین: نگارندگان

آن، تطبیق راهکارهای طراحی و ضوابط دست یافت.

رها شدن سایت به صورت آسیب‌پذیر و همچنین کمک به تداوم مجموعه خواهد شد. بدین ترتیب، بند ۱ ضوابط و مقررات حریم منظری (حریم درجه ۳) عرصه و عیان قلعه دختر، قلعه اردشیر، و گنبد جلیله نیازمند بازنگری و تأکید بیشتر بر حفظ یکپارچگی توپوگرافی سایت به جای منع هرگونه تغییر در محوطه است. همچنین تطبیق بند ۳ این ضوابط با قوانین و اسناد بین‌الملل نشان می‌دهد که به‌منظور فهم یکپارچگی آثار تاریخی، نمی‌توان تنها به ارتباط چشم‌انداز بصری میان ابنیه تأکید کرد و لازم است به ارتباط ادراکی میان آثار نیز توجه شود. بدین ترتیب، با مطالعه تطبیقی ضوابط و مقررات محوطه پروژه و همچنین تطبیق آن‌ها با قوانین بین‌الملل به‌منظور فهم صحیح این قوانین، اهداف اساسی تعریف و تعیین حریم منظری در «جدول ۵» بازتعریف و عرضه شده است. در گام بعد، و به‌منظور شناسایی راهکارهای طراحی پاسخ‌گو برای نیل به این اهداف، تعدادی پروژه حفاظتی با دیدگاه‌های مشابه بررسی شده‌اند.

- جمع‌بندی بررسی تطبیقی قوانین بین‌المللی

بررسی تطبیقی قوانین بین‌المللی در حوزه حریم محوطه‌های تاریخی و باستانی نشان می‌دهد که تعریف صحیح اهداف حریم در گام نخست و در اولویت بیشتر نسبت به تعیین محدوده‌ها و ضوابط قرار می‌گیرد. با توجه به اسناد و قوانین معتبر مورد بررسی، اصلی‌ترین اهداف تعیین حریم در محوطه‌های تاریخی حفظ یکپارچگی محوطه یادمان‌ها و کلیت منطقه به‌منزله یک مجموعه منسجم و به حداقل رساندن تأثیرات مستقیم بصری ساختارهای جدید است.

قوانین سخت‌گیرانه و انعطاف‌ناپذیر که از هرگونه و هر نوع ساخت‌وساز، حتی متناسب با محیط پیرامونی، جلوگیری می‌کنند، نه تنها در اسناد معتبر بین‌المللی مورد تأیید نیستند، بلکه ایجاد تغییرات در صورت ارتقای اعتبار فرهنگی محوطه تاریخی مجاز شمرده می‌شود. این تغییرات موجب جلوگیری از

بند ۲: ضوابط و مقررات حریم منظری (حریم درجه ۳) عرصه و عیان قلعه دختر، قلعه اردشیر و گنبد جلیله

در این محدوده ایجاد هر نوع مانع که ارتباط بصری اثر و محیط پیرامونش را قطع یا خدشه‌دار سازد ممنوع است.

قوانین مشابه در اسناد بین‌المللی

مشهور آتن، سامان‌دهی بصری یادمان‌های باستانی	به‌منظور «سامان‌دهی بصری» آثار تاریخی، خصوصاً توصیه می‌کند که در «همسایگی یادمان‌های تاریخی و هنری» از همه اشکال «تبلیغات» و از برپایی «دکل‌های ناخوشایند مخابراتی» ممانعت شود و همه «کارخانه‌های پرسروصدا» و حتی «تیرهای بلند» از محدوده حذف شوند (پیرزاد و ریاحی‌مقدم، همان؛ Charter, A. The Athens Charter for the Restoration of Historic Monuments (Athens Charter)).
تفاهم‌نامه وین، ماده ۱۲	«منظر شهری و دید بصری از بافت تاریخی» جزء اصول دید و منظر در محوطه‌های تاریخی هستند. همچنین هر ساختمان نیز، با کارکردهای متفاوت آن، بخش جدایی‌ناپذیر هویت و منظر شهرهای تاریخی است. بر این اساس در برنامه‌ریزی و ساخت‌وساز جدید و نوسازی بناها باید بر «احترام به الگوهای اصیل و دید و منظر» تأکید شود (پیرزاد و ریاحی‌مقدم، همان؛ Memorandum, ibid).
تفاهم‌نامه وین، ماده ۱۳	«رعایت تناسب دید، حفاظت از نمای بناها، و طراحی هماهنگ با الگوی اصیل شهرهای تاریخی» در برنامه‌ریزی‌های جدید باید به‌منزله یک اصل کلی قلمداد شود (پیرزاد و ریاحی‌مقدم، همان؛ Memorandum, ibid).

قوانین و مطالعات مشابه داخلی

قوانین حریم منظری ابنیه، کتاب دوازده درس مرمت	ممانعت از احداث «بناهای مرتفعی که باعث اختلال در هماهنگی محیط می‌شوند و دید و چشم‌انداز موجود را تحت‌الشعاع قرار می‌دهند» باید در دستور کار قرار گیرد (محمدمرادی و محب‌علی، همان).
---	--

جدول ۳. تطبیق بند ۲ ضوابط حریم منظری سایت با قوانین و اسناد بین‌الملل و ملی معتبر، گردآوری و تدوین: نگارندگان.

بند ۳: ضوابط و مقررات حریم منظری (حریم درجه ۳) عرصه و عیان قلعه دختر، قلعه اردشیر، و گنبد جبلیه هر نوع طراحی در این محدوده نباید چشم‌انداز بصری بین ۳ اثر قلعه دختر و قلعه اردشیر و گنبد جبلیه و تخت دریاقلی‌بیگ را مخدوش سازد.

قوانین مشابه در اسناد بین‌المللی	
منشور بورا، ماده ۲۶-۱	«ارتباط‌های مهم بین افراد و یک مکان» می‌باید محترم شمرده شود، محفوظ ماند، و نادیده گرفته نشود. «فرصت‌هایی برای تفسیر، یادآوری و تجلیل یک چنین ارتباط‌هایی باید محقق شود» (پیرزاد و ریاحی‌مقدم، همان؛ ICOMOS, A, ibid).
منشور حفاظت از شهرهای تاریخی و مناطق شهری ایکوموس، ماده ۲ اصول و اهداف	ویژگی تاریخی شهر یا منطقه شهری و همه عناصر مادی و معنوی که این ویژگی را متجلی می‌کند، مانند «ارتباطات بین فضاهای گوناگون شهری» (فضاهای ساخته‌شده، فضاهای باز و سبز)، «ارتباط میان شهر یا منطقه شهری و محیط اطراف آن» (هم محیط طبیعی، هم محیط ساخته دست بشر) باید حفظ شوند (پیرزاد و ریاحی‌مقدم، همان؛ ICOMOS, U, <i>Charters for The Conservation of Historic Towns and Urban Areas</i>).
منشور حفاظت از شهرهای تاریخی و مناطق شهری ایکوموس، ماده ۱۰ روش‌ها و ابزارها	هنگامی که لزوم احداث ساختمان‌های جدید یا سازگاری ساختمان‌های موجود احساس شود، «رعایت طرح‌بندی فضایی» موجود بخصوص با توجه به مقیاس و اندازه قطعه ضروری است. «خلق عناصر جدید و هماهنگ با محیط که ویژگی‌ها مجموعه را تضعیف نکنند، می‌توانند به غنای منطقه کمک کنند (پیرزاد و ریاحی‌مقدم، همان؛ ICOMOS, A, ibid).
منشور مراقبت از شهرها و مناطق تاریخی ایالات متحده، ماده ۲	ویژگی‌ها برجسته یک شهر یا ناحیه تاریخی شامل تمامی عناصر فیزیکی و ناپدیدار یا معنوی است که خصوصیت آن‌ها را شکل می‌دهد. این عناصر پنج علامت مشخصه دارند (پیرزاد و ریاحی‌مقدم، همان؛ Committee of Historic Towns US (ICOMOS), <i>A preservation charter for the historic towns and areas of the United State of America</i>): - الگوهای توسعه تاریخی آن مکان که در طول زمان شکل گرفته‌اند. - ارتباط‌های مخصوص بین بناهای آن شهر یا ناحیه و منظرهای طبیعی و مصنوع شامل خیابان‌های اطراف آن‌ها. - مشخصه‌های فیزیکی داخلی و خارجی خود بناها که شامل نمای اصلی بنا، ویژگی‌ها ساخت‌وساز آن، تناسب‌ها و فضاهای داخلی می‌شود. خصوصیات اصلی یک بنا که باید از آن‌ها مراقبت شود، شامل مقیاس، مصالح، ویژگی‌ها ساخت، ابعاد، سبک و تزئینات بنا است. - ارتباط منحصربه‌فرد بین شهر یا ناحیه تاریخی و محدوده بزرگ‌تر اطراف آن، اعم از آنکه محدوده اطراف شهری باشد یا روستایی. - عملکردهای گوناگونی که ناحیه یا محله تاریخی به‌مرور زمان کسب کرده است. این عملکردها حال‌وهوایی به شهر می‌دهند که همراه با سایر عناصر ناپدیدار، ویژگی مخصوص آن شهر را می‌آفریند یا مشخص می‌کنند. بدین ترتیب از هر نوع تهدید نسبت به هر یک از این ویژگی‌ها که موجب آسیب دیدن اصالت یک شهر یا ناحیه تاریخی می‌شود باید مطلقاً اجتناب کرد، چه با عنوان سیاست عمومی، یا سرمایه‌گذاری خصوصی، یا هر دو.
منشور مراقبت از شهرها و مناطق تاریخی ایالات متحده، ماده ۱۱	هنگامی که ساخت بناهای جدید یا سازگار کردن بناهای موجود ضرورت می‌یابند، مقیاس و ساختار فضایی فعلی یک مکان و همچنین ارتباط هر بنا یا مکان با محیط بزرگ‌تر اطراف آن را باید رعایت کرد و محترم شمرد. از عرضه طرح‌های متناسب معاصر که با محیط اطراف نیز هماهنگ باشد نباید جلوگیری کرد. این بناهای افزوده‌شده، چنانچه به طرز مناسبی طراحی شده باشند، یک محدوده تاریخی را پرمایه می‌کنند و روح تازه‌ای در آن می‌دمند و به همین ترتیب موجب تداوم فرهنگی در جامعه می‌شوند (پیرزاد و ریاحی‌مقدم، همان).

قوانین و مطالعات مشابه داخلی	
سند واحد حفاظت از بافت‌های تاریخی- فرهنگی و رویکردهای کلی حفاظت و احیای محدوده‌های تاریخی- فرهنگی، مورد ۷ از کتابچه قوانین میراثی	محدوده‌های تاریخی- فرهنگی شهرها مجموعه‌ای یکپارچه را شکل می‌دهند که هرگونه مداخله در آن، به‌ویژه مداخله کالبدی ازجمله تخریب بناها، تعریض گذرها، افزایش ارتفاع، افزایش تراکم جمعیتی، و... که وحدت آن را مخدوش و موجب از میان رفتن هویت می‌شود و شواهد ناظر بر ارزش‌های تاریخی، اجتماعی، فرهنگی و کالبدی و امکان بازشناسی ارزش‌های نهفته آن را از میان خواهد برد (وزارت راه و شهرسازی جمهوری اسلامی ایران، تصویب سند واحد ۱۳ بندی حفاظت از بافت‌های تاریخی- فرهنگی در شورای عالی شهرسازی و معماری ایران).

جدول ۴ (بالا). تطبیق بند ۳ ضوابط حریم منظری سایت با قوانین و اسناد بین‌المللی و ملی معتبر، گردآوری و تدوین: نگارندگان.

جدول ۵ (پایین). اهداف حفاظتی تعریف و تعیین حرایم منظری برگرفته از مطالعات تطبیقی ضوابط و اسناد، گردآوری و تدوین: نگارندگان.

هدف شماره ۱	حفظ یکپارچگی و کلیت منطقه و محوطه اطراف به‌مثابه یک مجموعه منسجم در عین ایجاد تغییر به‌منظور افزایش اعتبار فرهنگی و جلوگیری از رها شدن سایت در شرایط آسیب‌پذیر
هدف شماره ۲	ارزیابی خط افق، امتداد دید، و فاصله کافی ساختمان‌های جدید با اثر میراثی و به حداقل رساندن تأثیرات مستقیم بصری
هدف شماره ۳	حفظ و ارتقای ارتباط و انسجام ادراکی، عملکردی، فرهنگی و تاریخی آثار

۴.۱. استخراج راهکارهای پاسخ‌گویی به چالش حريم منظرى

جدول ۶. مشخصات پروژه‌های انتخابی به منظور استخراج راهکارهای پاسخ‌گو به اهداف حريم منظرى، گردآوری و تدوين : نگارندگان.

هدف مورد نظر	توضیحات	تاریخ اجرا/ طراحی	موقعیت	عنوان پروژه	ردیف	
هدف شماره ۱ و ۲	طراحی در محوطه ارزشمند طبیعی و منطقه باستانی با چشم‌انداز ایجاد فضای پیونددهنده مردم با طبیعت	۲۰۰۴	اجرا	ژاپن	Chichu Art Museum (www.benesse-artsite.jp. Chichu Art Museum. www.benesse-artsite.jp Available at: https://benesse-artsite.jp/en/art/chichu.html).	۱
هدف شماره ۳	طراحی در سایت حفاظت‌شده با چشم‌انداز احیای منطقه تاریخی و هویت تاریخی، فرهنگی، و طبیعی سایت	۲۰۰۸	اجرا	اتریش	Redesign of the Roman Quarry disposed Opera Festivals (Archdaily. Redesign of the Roman Quarry disposed Opera Festivals).	۲
هدف شماره ۱ و ۲	طراحی در محوطه تاریخی و ارزشمند کشاورزی با چشم‌انداز ایجاد فضای اقامتی نیمه‌بومی برای بازدیدکنندگان	۲۰۰۸	طراحی	یونان	Aloni (Archdaily. Aloni. Archdaily).	۳
هدف شماره ۳	طراحی در سایت ثبت جهانی یونسکو با چشم‌انداز احیای هویت تاریخی سایت	۲۰۱۴- ۲۰۱۰	اجرا	آلمان	UNESCO World Heritage Site Abbey Lorsch (LANDEZINE. UNESCO World Heritage Site Abbey Lorsch).	۴
هدف شماره ۱ و ۲	طراحی در سایت حفاظت‌شده با چشم‌انداز ایجاد امکانات برای استراحت کوتاه‌مدت گردشگران و طراحی پایدار و منطبق با اقلیم گرم و خشک منطقه	۲۰۱۳	اجرا	شیلی	Geoglifos of Pintados Visitor Center (Archdaily. Geoglifos of Pintados Visitor Center).	۵
هدف شماره ۱ و ۲	طراحی در سایت تاریخی با چشم‌انداز ایجاد ارتباط میان عناصر تاریخی، احیا و تقویت ارزش‌های تاریخی محوطه و ایجاد امکانات گردشگری و رفاهی برای بازدیدکنندگان	۲۰۱۴	طراحی	ایالات متحده	Washington DC's Smithsonian Campus (Karissa Rosenfeld. BIG Reveals 20-Year Restoration Plan for Washington DC's Smithsonian Campus).	۶
هدف شماره ۲	طراحی در حريم سایت ثبت جهانی یونسکو با چشم‌انداز حفاظت و ارتقای ارزش‌ها و هویت تاریخی، فرهنگی منطقه، افزایش آگاهی عمومی نسبت به ارزش‌های تاریخی محوطه، و توسعه اقتصادی در منطقه	۲۰۱۵	طراحی	افغانستان	Bamiyan Cultural Centre, Winner of UNESCO competition (Taylor-Foster, J. UNESCO Reveals Winning Scheme For The Bamiyan Cultural Centre In Afghanistan).	۷
هدف شماره ۳	طراحی در سایت ثبت جهانی یونسکو با چشم‌انداز جذب گردشگر و ارتقای هویت تاریخی سایت	۲۰۱۶- ۲۰۱۵	اجرا	پرو	Three Projects for Machu Picchu (LLONAZAMORA. Three Projects for Machu Picchu).	۸
هدف شماره ۳	طراحی در محوطه تاریخی رهاشده با چشم‌انداز حفظ و تقویت منظر تاریخی- فرهنگی، حفظ و تقویت زیرساخت‌ها و کیفیت‌های زیست‌محیطی و اکولوژیکی منطقه، و ایجاد امنیت غذایی و انرژی در منطقه	۲۰۱۷- ۲۰۱۵	اجرا	چین	Quzhou Luming Park (Turenscape. Quzhou Luming Park).	۹
هدف شماره ۲ و ۳	طراحی در محوطه باستانی رهاشده با چشم‌انداز جذب گردشگر و احیای ارزش‌های تاریخی و باستانی منطقه	۲۰۱۶	اجرا	چین	Chengtoushan Archaeological Park (Turenscape. Chengtoushan Archaeological Park).	۱۰
هدف شماره ۱ و ۲	طراحی در محوطه باستانی با چشم‌انداز احیای هویت تاریخی و فرهنگی محوطه و افزایش اعتمادبه‌نفس عمومی جامعه محلی	۲۰۱۶	اجرا	جمهوری چک	Archeopark Pavlov (Archdaily. Archeopark Pavlov).	۱۱
هدف شماره ۲ و ۳	طراحی در حريم محوطه تاریخی با چشم‌انداز حفظ و ارتقای ارزش‌های تاریخی، فرهنگی، و اجتماعی محوطه تاریخی	۲۰۱۷	طراحی	لبنان	Kharayeb Archaeological Museum (Buckley, S. Museum Proposal Displays Floating Figurines in Corten Columns of Light).	۱۲
هدف شماره ۳	طراحی در محوطه ارزشمند میراثی با چشم‌انداز احیای منظر میراثی	۲۰۱۸	طراحی	سنگاپور	The Lakeside Garden in Singapore (Dreizeitl, R.S. Lakeside Garden).	۱۳
هدف شماره ۱ و ۲	طراحی در محوطه تاریخی با چشم‌انداز ایجاد شرایط آسایش برای بازدیدکنندگان در فضای شهری با تأکید بر یادمان تاریخی	۲۰۱۹	طراحی	اسپانیا	Life Under The Heritage, Honorable mention of Groundscape Design Competition (Dominique Perrault Architecte. <i>GROUNDSCAPE DESIGN COMPETITION - 1st EDITION WINNERS</i>).	۱۴
هدف شماره ۱ و ۲	طراحی در محوطه تاریخی با چشم‌انداز احیا و زنده‌سازی محوطه بی‌استفاده و تبدیل آن به فضای باز شهری	۲۰۱۹	طراحی	فرانسه	Ready-Made By Ange – Jacques Gabriel, Winner of Groundscape Design Competition (Ibid).	۱۵

به‌منظور آگاهی از راهکارهای طراحی در راستای معیارهای بین‌المللی، نمونه‌های موردی با شرایط مشابه در نقاط مختلف دنیا بررسی و راهکارهای آن‌ها استخراج شده است. با بهره‌گیری از راهکارهای این پروژه‌های، پاسخ‌های مناسب برای دستیابی به اهداف سه‌گانه تعریف حریم منظری قلعه اردشیر و قلعه دختر کرمان تدبیر و تبیین شده است (جدول ۶).

بدین ترتیب، راهکارهای مورد استفاده در نمونه‌های مورد بررسی برای تطبیق و سازگاری با هر سه هدف استخراج و در «جدول‌های ۷ تا ۹» ارائه شده است.

۲. جمع‌بندی راهکارها

با تطبیق ضوابط حریم منظری محوطه مورد بررسی با اسناد و قوانین بین‌الملل، اهداف حریم منظری سایت بازتعریف شده‌اند. سپس راهکارهای طراحی به‌منظور پاسخ‌گویی به اهداف سه‌گانه و چالش‌های تغییرات کالبدی در حریم منظری این پروژه، به کمک بهره‌گیری از استراتژی‌های طراحی پروژه‌های انتخابی با دیدگاه‌های مشابه، اتخاذ شده است. راهکارهای استخراج‌شده از بررسی نمونه‌ها به شرح زیر هستند:

۱) طراحی تمام یا قسمتی از پروژه در زیر سطح زمین، در این حالت سطح تمام‌شده ساختمان می‌تواند کمی بالاتر از توپوگرافی، هم‌سطح با توپوگرافی، و یا کمی پایین‌تر از توپوگرافی بستر قرار گیرد (به‌منظور پاسخ‌گویی به هدف شماره ۱ و ۲).
 ۲) استفاده از مصالح با رنگ متناسب با بستر سایت (به‌منظور پاسخ‌گویی به هدف شماره ۱).

۳) چرخش در زاویه و شکل احجام تشکیل‌دهنده پروژه به‌منظور هماهنگی بیشتر با توپوگرافی محیط پیرامونی (به‌منظور پاسخ‌گویی به هدف شماره ۱).

۴) سامان‌دهی دیدها از طریق تأکید بر دیدهای خاص و یا تاریخی (به‌منظور پاسخ‌گویی به هدف شماره ۲).

۵) استفاده از جداره‌های شفاف در قسمت‌هایی که ساخت‌وساز،

دید، و چشم‌انداز را تحت تأثیر قرار می‌دهد (به‌منظور پاسخ‌گویی به هدف شماره ۲).

۶) بهبود ارتباط بصری از طریق ایجاد نقاط مرتفع بدون آسیب زدن به سایر دیدهای ارزشمند، مانند استفاده از پل‌های شفاف با پایه‌های ظریف و طراحی‌شده، نظرگاه‌های شفاف، و... (به‌منظور پاسخ‌گویی به هدف شماره ۳).

۷) در صورتی که امکان دید از نقاط مرتفع به سایت وجود داشته باشد، استفاده از طرح نورپردازی ابنیه و مسیرهای منتهی به آن‌ها، به گونه‌ای که ارتباط میان آثار در شب ملموس باشد (به‌منظور پاسخ‌گویی به هدف شماره ۳).

۸) ایجاد مسیرهای دسترسی میان آثار ارزشمند به صورت مرتفع، هم‌سطح، و یا زیر سطح زمین (به‌منظور پاسخ‌گویی به هدف شماره ۳).

بر این اساس می‌توان به‌منظور ایجاد تغییرات برای ارتقای اعتبار فرهنگی محوطه تاریخی مورد بررسی، از راهکارهای استخراج‌شده استفاده کرد. قابل ذکر است که این تغییرات باید به‌صورت حداقل و به‌منظور احیا و افزایش ارزش‌های حفاظتی سایت اعمال شود. به‌طور مثال، جذب گردشگر به محوطه باستانی قلعه دختر، قلعه اردشیر، و گنبد جلیله و همچنین جلوگیری از کم‌توجهی به این محوطه نیازمند عرضه برخی امکانات به بازدیدکنندگان است. اگرچه برخی از این امکانات و فضاها می‌تواند با استفاده از بافت مسکونی و یا بافت تاریخی از کارافتاده پیرامون محوطه تأمین شود، اما ممکن است در این مسیر نیازمند ایجاد فضاهای جدید و یا ساختمان‌های جدید شویم^{۲۴}. در این حالت می‌توان از راهکار «طراحی تمام یا قسمتی از پروژه در زیر سطح زمین» بهره جست (ت ۷).

همچنین لازم است بنا بر نیاز طراحی، ترکیبی از راهکارهای بیان‌شده به کار گرفته شود. به‌طور مثال، در آسیب‌شناسی محوطه تاریخی قلعه اردشیر، قلعه دختر، و گنبد جلیله گسستگی و نبود ارتباط بصری و فیزیکی میان آثار یکی از آسیب‌های اساسی

۲۴. همان‌طور که در برخی از نمونه‌های مورد بررسی در این پژوهش نیز نظیر پروژه Geoglifos Of Pintados Visitor Center اتفاق افتاده است (نک: Geoglifos of "Pintados Visitor Center").

قلمداد شده است. از سوی دیگر، به حداقل رساندن تأثیرات مستقیم بصری ساختارهای افزوده شده و همچنین حفظ ارتباط ادراکی و عملکردی آثار محوطه نیز از جمله اهداف اساسی حفاظتی در این محوطه شناخته شده است. بر این مبنای می توان

از راهکارهای شماره ۶ و ۸ در راستای به تعادل رساندن این چالش بهره جست. بدین ترتیب، می توان با ایجاد مسیرهای همسطح با تأکید بر محور دید به آثار ارزشمند تاریخی و همچنین مسیرهای شفاف مرتفع به منظور ایجاد دسترسی

هدف شماره ۱: حفظ یکپارچگی و کلیت منطقه و محوطه اطراف به منزله یک مجموعه منسجم در عین ایجاد تغییر برای افزایش اعتبار فرهنگی و جلوگیری از رها شدن سایت در شرایط آسیب پذیر		راهکارهای عملی اتخاذ شده در پروژه ها	پروژه های دارای هدف مشابه
 <p>Archaeopark Pavlov</p>	<p>طراحی تمام یا قسمتی از پروژه در زیر سطح زمین. در این حالت سطح تمام شده ساختمان می تواند کمی بالاتر از توپوگرافی، هم سطح با توپوگرافی، و یا کمی پایین تر از توپوگرافی بستر قرار گیرد.</p> 	<p>۱ - در صورتی که بخشی از پروژه بالای سطح زمین قرار گیرد، احترام به خط آسمان، یک اصل مهم تلقی می شود. - در صورتی که پروژه کاملاً پایین تر از توپوگرافی بستر باشد، سطح تمام شده پروژه با خاک و مصالح بستر پوشانده می شود. در حالت هایی که پروژه هم سطح و یا پایین تر از توپوگرافی قرار می گیرد، برای نورگیری فضاها می توان از حیاطها و گشودگی ها استفاده کرد. در این حالت باید تناسب میان فضاها پر و خالی بررسی و دقت شود که علاوه بر تناسب بصری، حس و حال فضا و بستر پیرامون اثر نیز بهبود یابد و کیفیتی جدید به دست آورد.</p>	<p>- Geoglifos of Pintados Visitor Center - Archeopark Pavlov - Chichu Art Museum - READY-MADE - LIFE UNDER THE HERITAGE - Aloni</p>
 <p>Geoglifos of Pintados Visitor Center</p>	<p>۲ استفاده از مصالح با رنگ متناسب با بستر سایت</p>	<p>- Washington DC's Smithsonian Campus</p>	
 <p>Chichu Art Museum</p>	<p>۳ چرخش در زاویه و شکل احجام تشکیل دهنده پروژه به منظور هماهنگی بیشتر با توپوگرافی محیط پیرامونی.</p>	<p>۷ جدول بررسی راهکارهای پروژه های انتخابی به منظور پاسخ گویی به هدف شماره ۱ حریم منظر، گردآوری و تدوین: نگارندگان.</p>	

هدف شماره ۲: ارزیابی خط افق، امتداد دید، و فاصله کافی ساختمان‌های جدید با اثر میراثی و به حداقل رساندن تأثیرات مستقیم بصری

راهکارهای عملی اتخاذشده در پروژه‌های مشابه		پروژه‌های دارای هدف مشابه
	READY-MADE	<p>۱</p> <p>طراحی تمام یا قسمتی از پروژه در زیر سطح زمین. در این حالت سطح تمام‌شده ساختمان می‌تواند کمی بالاتر از توپوگرافی، هم‌سطح یا توپوگرافی و یا کمی پایین‌تر از توپوگرافی بستر قرار گیرد.</p>
	Life under the heritage	
	Aloni	<p>۴</p> <p>سامان‌دهی دیدها از طریق تأکید بر دیدهای خاص و یا تاریخی</p> <ul style="list-style-type: none"> - Geoglifos of Pintados Visitor Center - Archeopark Pavlov - Chichu Art Museum - READY-MADE - LIFE UNDER THE HERITAGE - Aloni - Washington DC's Smithsonian Campus
	Chengtoushan	
	Bamiyan Museum	<p>۵</p> <p>استفاده از جداره‌های شفاف در قسمت‌هایی که ساخت‌وساز، دید، و چشم‌انداز را تحت تأثیر قرار می‌دهد.</p> <ul style="list-style-type: none"> - Chengtoushan Archaeological Park - Kharayeb Archaeological Museum - Bamiyan Cultural Centre
	Kharayeb Museum	

جدول ۸. بررسی راهکارهای پروژه‌های انتخابی به‌منظور پاسخ‌گویی به هدف شماره ۲ حریم منظر، گردآوری و تدوین: نگارندگان.

هدف شماره ۳: حفظ و ارتقای ارتباط و انسجام ادراکی، عملکردی، فرهنگی، و تاریخی آثار		
پروژه‌های دارای هدف مشابه		راهکارهای عملی اتخاذشده در پروژه‌های مشابه
 <p>Chengtoushan Archaeological Park</p>	۶	<p>بهبود ارتباط بصری از طریق ایجاد نقاط مرتفع بدون آسیب زدن به سایر دیدهای ارزشمند مانند استفاده از پل‌های شفاف با پایه‌های ظریف و طراحی شده، نگاه‌های شفاف، و ...</p>
 <p>Quzhou Luming</p>	۷	<p>در صورتی که امکان دید از نقاط مرتفع به سایت وجود داشته باشد: استفاده از طرح نورپردازی ابنیه و مسیرهای منتهی به آن‌ها به گونه‌ای که در شب ارتباط میان آثار ملموس باشد.</p>
 <p>The Lakeside Garden</p>		
 <p>Machu Picchu</p>	۸	<p>ایجاد مسیرهای دسترسی میان آثار ارزشمند به صورت مرتفع، هم‌سطح، و یا زیر سطح زمین. - در صورت ایجاد مسیرهای دسترسی میان آثار، طرح پوشش گیاهی در ادراک پیوستگی بسیار حائز اهمیت است. - طراحی المان‌های متمایز و درعین حال هماهنگ با محیط در مسیر حرکتی میان ابنیه و آثار به منظور ایجاد پیوستگی ادراکی. این المان‌ها می‌توانند در طول مسیر، روایت‌کننده داستان و یا تاریخی در خصوص محوطه باستانی باشند.</p>
 <p>Roman Quarry</p>		

- Chengtoushan Archaeological Park
- Quzhou Luming Park
- Kharayeb Archaeological Museum
- The Lakeside Garden
- Three Projects for Machu Picchu
- UNESCO World Heritage Site Abbey Lorsch
- Redesign of the Roman Quarry disposed Opera Festivals

جدول ۹. بررسی راهکارهای پروژه‌های انتخابی به‌منظور پاسخ‌گویی به هدف شماره ۳ حریم منظر، گردآوری و تدوین: نگارندگان.

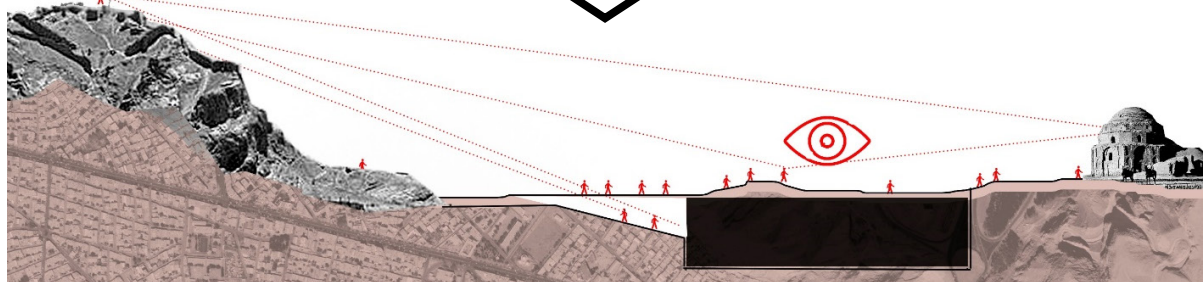
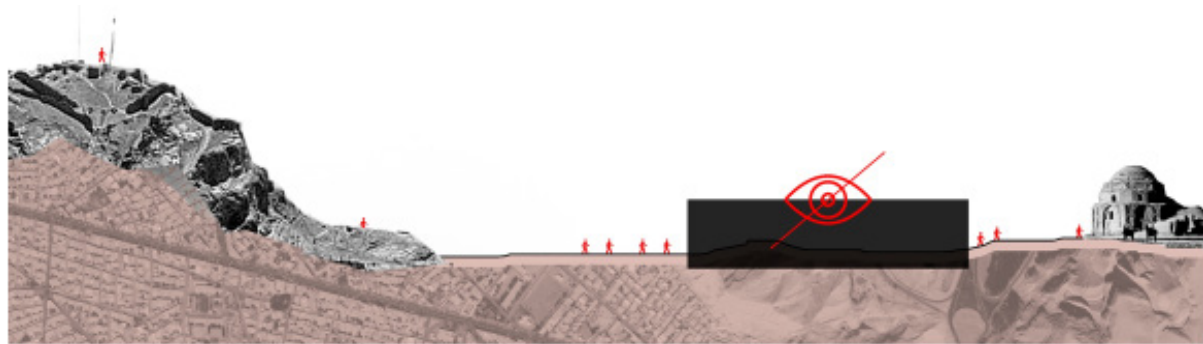
آن‌ها از حفظ کالبد فضایی به حفظ زندگی تاریخی، فرهنگی، و اجتماعی اثر در حال تکامل است. بدین ترتیب، رجوع به بسیاری از ضوابط حفاظتی حرایم و آثار میراثی در ایران که بسیاری از آن‌ها بیش از ۲۵ سال پیش تعریف شده‌اند و در آن‌ها تنها به جنبه‌های بازدارنده و تعاریف برخی از توسعه و ساخت‌وسازهای کالبدی اشاره گردیده و زندگی اجتماعی و حیات درون و اطراف این آثار میراثی را نادیده گرفته شده‌اند، حاصلی جز تخریب و عدم پایداری به این قوانین را نخواهد داشت.

پژوهش انجام شده در این مقاله همچنین نشان می‌دهد که در یک مورد خاص مانند تعریف حریم منظری قلعه دختر و قلعه اردشیر، بازگشت به نقطه اولیه و بازتعریف چشم‌انداز حفاظتی آثار و تعریف اهداف چنین حرایمی می‌تواند راهکارهای فعال‌تر و کارآمدتری برای حفاظت و احیای یک اثر تاریخی را به دنبال داشته باشد. این بازتعریف می‌تواند راه را برای مداخله‌های

میان این آثار، با ایجاد حداقل تغییرات، گامی در راستای نیل به اهداف حفاظتی مجموعه برداشت. به همین ترتیب، سایر استراتژی‌های طراحی در حریم منظری قلعه اردشیر و قلعه دختر نیز بر پایه ۸ راهکار استخراج شده از پروژه‌های مشابه می‌توانند در تطبیق با طرح و سایت پروژه تدقیق و عرضه شوند.

۳. نتیجه‌گیری

بررسی‌های انجام شده در این مقاله نشان می‌دهد که اسناد و قوانین معتبر بین‌المللی، پیش از تعریف محدودیت‌ها، ضوابط، راهکارها، و امکانات، به تعریف چشم‌انداز صحیح از خواسته‌های محافظتی و تعریف مناسبی از اهداف کلان اختصاص دارند. تغییر نوع نگرش در امر حفاظت و تعیین حرایم در طول زمان، از منشور آتن (۱۹۳۱) تا تفاهم‌نامه وین (۲۰۰۵) نشان می‌دهد که چشم‌انداز اصلی حفاظت از محوطه‌های تاریخی و حرایم



ت ۷. دیاگرام چگونگی عملکرد ارتباط بصری آثار با بهره‌گیری از طراحی در زیر زمین، حریم منظری قلعه اردشیر و گنبد جلیبه، طرح و ترسیم: نگارندگان.

جدول ۱۰. راهکارهای طراحی به‌منظور حل چالش‌های کالبدی حفاظتی در راستای نیل به اهداف اصلی حرایم حفاظتی، تحقیق و تدوین: نگارندگان.

صحیح و اصولی و درعین‌حال حفاظتی هموار کند. از آنجا که سه هدف حفظ یکپارچگی و انسجام محوطه تاریخی، به حداقل رساندن تأثیرات مستقیم بصری ساختارهای افزوده‌شده، و حفظ ارتباط ادراکی، عملکردی، فرهنگی، و تاریخی آثار محوطه از جمله اهداف پرتکرار و اصلی در تعریف حرایم منظری بسیاری از پروژه‌های طراحی در مجاورت محوطه‌های تاریخی به‌شمار می‌روند، راهکارهای طراحی برآمده از مطالعه نمونه‌های موردی، به‌منظور پاسخ‌گویی به این اهداف، می‌تواند به‌مثابه راهکارهایی پایه در سایر پروژه‌های مشابه و به‌طور خاص طراحی در حریم منظری قلعه اردشیر و

قلعه دختر اتخاذ گردد. این راهکارهای به‌طور خلاصه به شرح «جدول ۱۰» هستند.

البته عواملی که باید در طراحی ساختارهای جدید و زمینه‌های تاریخی مورد توجه باشند، ثابت نیستند و بر این اساس، عرضه رهنمودهای دقیق و قابل‌استفاده برای همه ساختارهای جدید و حرایم منظری تقریباً امری غیرممکن است. با وجود این، راهکارهای بیان‌شده برای نیل به اهداف سه‌گانه ذکر شده می‌توانند با روش‌های خلاقانه، به‌منظور هماهنگی کامل با سایت پروژه، اقلیم، و فرهنگ منطقه، اعمال شوند. حفاظت پایدار از آثار تاریخی نیازمند رویکردی چندجانبه و توجه نظام‌مند به عوامل زیرساختی اقتصادی، اجتماعی، محیطی، و فرهنگی است. بر این اساس، راهکارهای این پژوهش، به‌منظور حل چالش‌های برآمده از قوانین حفاظتی هستند که باید در تطبیق با سایر راهکارهای زیرساختی اتخاذ گردند. علاوه بر این، چارچوب روش کار در این پژوهش می‌تواند در مطالعات پیش از طراحی سایر پروژه‌ها و همچنین به‌منظور ارزیابی و تدقیق قوانین میراثی استفاده شود. قابل ذکر است که نتایج این پژوهش در هر مرحله و با تعاریف جدید بین‌المللی قابل‌بازنگری و تکامل است.

هدف	راهکار
حفظ یکپارچگی و انسجام محوطه تاریخی	طراحی تمام یا قسمتی از پروژه در زیر سطح زمین. استفاده از مصالح با رنگ متناسب با بستر سایت. چرخش در زاویه احجام تشکیل‌دهنده پروژه به‌منظور هماهنگی بیشتر با توپوگرافی محیط پیرامونی.
به حداقل رساندن تأثیرات مستقیم بصری ساختارهای افزوده‌شده	طراحی تمام یا قسمتی از پروژه در زیر سطح زمین. سامان‌دهی دیده‌ها از طریق تأکید بر دیده‌های خاص و یا تاریخی. استفاده از جداره‌های شفاف در قسمت‌هایی که ساخت‌وساز، دید، و چشم‌انداز را تحت تأثیر قرار می‌دهد.
حفظ ارتباط ادراکی، عملکردی، فرهنگی، و تاریخی آثار محوطه	بهبود ارتباط بصری از طریق ایجاد نقاط مرتفع بدون آسیب زدن به سایر دیده‌های ارزشمند (پل‌های شفاف و...) استفاده از طرح نورپردازی ابنیه و مسیرهای منتهی به آن‌ها به گونه‌ای که ارتباط میان آثار در شب ملموس باشد. ایجاد مسیرهای دسترسی میان آثار ارزشمند به‌صورت مرتفع، هم‌سطح و یا زیر سطح زمین.

منابع و مأخذ

ابویی، رضا و نسیم جعفری قوام‌آبادی. «نما، سیمای بافت تاریخی و منظر فضای عمومی در قوانین ملی، ضوابط و مقررات محلی و وظایف مدیریت شهری». در معماری و شهرسازی ایران، ش ۸ (پاییز و زمستان ۱۳۹۳)، ص ۳۴-۴۹.

اداره کل میراث فرهنگی، گردشگری و صنایع دستی استان کرمان. ضوابط و مقررات عرصه و عیان قلعه دختر، قلعه اردشیر و گنبد جبلیه، ۱۳۷۴.

پیرزاد، احمد و ساشا ریاحی مقدم. درآمدی بر روند مطالعه و حفاظت میراث معماری (بناها و بافت‌های فرهنگی، تاریخی. تهران: سروش دانش، ۱۳۹۴.

جوانمردی، کومار و بهمن احمدی و سیدعلیرضا هاشمی. «تحلیل موانع تحقق ضوابط ارتفاعی حریمی منظری در بافت‌های تاریخی». در اولین

همایش ملی جغرافیا، شهرسازی و توسعه پایدار، انجمن محیط زیست کومش، دانشگاه صنعت هوایی، ۱۳۹۲.

حنانچی، پیروز و محمود پورسراجیان. احیای بافت شهری تاریخی با رویکرد مشارکت. مؤسسه چاپ و انتشارات دانشگاه تهران، ۱۳۹۴.

خبرگزاری ایرنا. «دکل‌های مخابراتی بر فراز دو قلعه تاریخی کرمان». ۲۵ تیرماه ۱۳۹۳.

خبرگزاری ایسنا. «قلعه دختر» کرمان را پیر می‌کنند، شاید بمیرد...». شهریورماه ۱۳۹۷.

_____ . «روی بافت تاریخی کرمان برج می‌کارند!». ۳۱ تیرماه ۱۳۹۷.

تحقیقات راه، مسکن و شهرسازی، ۱۳۹۷.

مرکز پژوهش‌های مجلس شورای اسلامی. طرح حمایت از مرمت و احیای بافت‌های تاریخی- فرهنگی و توانمندسازی مالکان و بهره‌برداران بناهای تاریخی- فرهنگی. ۱۳۹۶.

وزارت راه و شهرسازی جمهوری اسلامی ایران. تصویب سند واحد ۱۳ بندی حفاظت از بافت‌های تاریخی- فرهنگی در شورای عالی شهرسازی و معماری ایران. ۱۳۹۶.

هژبری، علی. «داستان عرصه و حریم آثار باستانی چیست؟ قوانین بازنگری شوند». در *روزنامه فرهیختگان*، ۱۳۹۲.

Archdaily. Aloni/ decaARCHITECTURE (2010). Available at: <https://www.archdaily.com/45925/aloni-decaarchitecture> > ISSN 0719-8884 (Accessed: 6th September 2020).

_____. *Archeopark Pavlov*. 2016. Available at: <https://www.archdaily.com/795684/archeopark-pavlov-kvet-architects>.

_____. "Geoglifos of Pintados Visitor Center+ Aldo Testa". in Archdaily, 2014. Available at: https://www.archdaily.com/467535/geoglifos-of-pintados-visitor-center-william-obregon-aldo-i-testa?ad_medium=gallery. (Accessed: 6th September 2020)

_____. "Redesign of the Roman Quarry disposed Opera Festivals". in *Archdaily*, 2010. Available at: <https://www.archdaily.com/45692/redesign-of-the-roman-quarry-disposed-opera-festivals-alleswirdgut-architektur> (Accessed: 6th September 2020).

Buckley, S. "Museum Proposal Displays Floating Figurines in Corten Columns of Light". in Archdaily, 2017. Available at: <https://www.archdaily.com/884561/museum-proposal-displays-floating-figurines-in-corten-columns-of-light> (Accessed: 6th September 2020).

Charter A, The Athens Charter for the Restoration of Historic Monuments. 1931.

Committee of Historic Towns US (ICOMOS). *A Preservation Charter for the Historic Towns and Areas of the United State of America*. 1992.

Committees, I. XI. "AN DECLARATION ON THE CONSERVATION OF THE SETTING OF HERITAGE STRUCTURES". in *SITES AND AREAS*, 1-4, 2005.

Dreiseitl, R.S. "Lakeside Garden". in *Landezine*, 2019. Available at: <http://landezine.com/index.php/2019/07/lakeside-garden-by-ramboll-studio-dreiseitl/> (Accessed: 6th September 2020).

ICOMOS, A. *The Burra Charter: The Australia ICOMOS Charter for Places of Cultural Significance 2013* (Australia ICOMOS Incorporated, 2013).

ICOMOS, U. *Charters for The Conservation of Historic Towns and Urban Areas, Washington Charter- 1987*. 1987.

شاه تیموری، یلدا و حامد مظاهریان. «رهنمودهای طراحی برای ساختارهای جدید در زمینه تاریخی». در *نشریه هنرهای زیبا- معماری و شهرسازی*، دوره ۱۷، ش ۴ (زمستان ۱۳۹۱)، ص ۱-۱۵.

عباس‌زاده، مظفر و الهام میرزایی. «بازنگری در ضوابط حریم آثار تاریخی، تلاشی برای دستیابی به حفاظت و توسعه پایدار در بافت‌های تاریخی شهری». در *همایش ملی معماری پایدار و توسعه شهری*، شرکت سازه کویر، ۱۳۹۲.

کلانتری خلیل‌آباد، حسین. *مرمت بافت‌های تاریخی شهرها*. انتشارات سازمان شهرداری‌ها و دهیاری‌های کشور، ۱۳۹۰.

محمدمرادی، اصغر و محمدحسن محب‌علی. *دوازده درس مرمت*. مرکز

Icomos. "The Venice Charter: International Charter for the Conservation and Restoration of Monuments and Sites". in *Second International Congress of Architects and Technicians of Historic Monuments, Venice, Italy*, 1964.

LANDEZINE. *UNESCO World Heritage Site Abbey Lorsch*. 2015. Available at: <http://www.landezine.com/index.php/2015/11/unesco-world-heritage-site-abbey-lorsch/>

LLONAZAMORA. "Three Projects for Machu Picchu". in *Landezine*, 2017. Available at: <http://landezine.com/index.php/2017/03/three-projects-for-machu-picchu/>. (Accessed: 6th September 2020)

Memorandum, Vienna. (UNESCO). *World Herit. Contemp. Archit. Hist. Urban Landscape*. Paris: World Herit. Cent, 20th May 2005.

Perrault, Dominique (Architecte). *GROUNDSCAPE DESIGN COMPETITION - 1st EDITION WINNERS*. 2019.

Rosenfield, Karissa. "BIG Reveals 20-Year Restoration Plan for Washington DC's Smithsonian Campus". in *Archdaily*, 2014. Available at: <https://www.archdaily.com/567471/big-reveals-20-year-restoration-plan-for-washington-dc-s-smithsonian-campus> (Accessed: 6th September 2020).

Taylor-Foster, J. "UNESCO Reveals Winning Scheme For The Bamiyan Cultural Centre In Afghanistan". in *Archdaily*, 2015. Available at: <https://www.archdaily.com/600403/unesco-reveals-winning-scheme-for-the-bamiyan-cultural-centre-in-afghanistan> (Accessed: 6th September 2020).

Turenscape. *Chengtoushan Archaeological Park*. 2018. Available at: <https://www.turenscape.com/en/project/detail/4643.html>.

Turenscape. *Quzhou Luming Park*. 2015. Available at: <https://www.turenscape.com/en/project/detail/4637.html>. (Accessed: 21st May 2019)

United Nations Educational, Scientific and Cultural Organization (UNESCO), *International Centre for the Study of the Preservation and Restoration of Cultural Property (ICCROM), I. C. on M. and S. (ICOMOS). the Nara Document on Authenticity* (1994). Nara Doc. Authent. 3 (1994).

www.benesse-artsite.jp Available at: <https://benesse-artsite.jp/en/art/chichu.html> (Accessed: 6th September 2020).