

■ Transformation of the Southern Side of the Karim Khan's Divankhanih in Shiraz

Eisa Esfanjary Kenari, PhD (corresponding author)

Assistant Professor, Faculty of Conservation and Restoration, Art University of Isfahan

Nasrin Poor Eidivand,

PhD Candidate, Faculty of Conservation and Restoration, Art University of Isfahan

Ehsan Sotoudeh

MA, Faculty of Conservation and Restoration, Art University of Isfahan

Changes and adaptations have a long history in architecture and urbanism, and as far as the public and government buildings of the last two centuries are concerned, these changes have been substantial and accelerating. Among these buildings is Divankhanih, which has continually undergone changes, in response to changes in lifestyle and governance in the last two centuries, reflected in the building's form, function and meaning. This research aims to study these changes and their underlying factors in the southern side of the building and its surrounding, using interpretive-historical and analytical methods. After Shiraz was chosen as the capital of the Zand Dynasty, Divankhanih was built as the administration office and was an important element in the spatial organisation of the Karim Khan's complex. With the introduction of the telegraph during the Qajar period (1858 AD), Divankhanih turned into a telegraph office. In the Pahlavi period, following modernisation and the extensive changes in the city's spatial organisation, the southern part of the Divankhanih transformed into the city's Post, Telegraph and Telephone Office. After the Islamic Revolution, and due to the reconstruction of the historic Karim Khan Zand complex, the Pahlavi post office was completely removed, only for its ruins to remain untouched to this date.

Keywords: Karim Khan Zand, Divankhanih, Telegraph, Transformation, Reconstruction.

دگرگونی جبهه جنوبی عمارت دیوان خانه کریم‌خانی شیراز^۱

عیسی اسفنجاری کناری^۲

استادیار دانشکده حفاظت و مرمت، دانشگاه هنر اصفهان

نسرین پورعیدی‌وند^۳

احسان ستوده^۴

دریافت: ۵ آذر ۱۳۹۹
پذیرش: ۲۰ دی ۱۳۹۹
(صفحه ۱۲۳ - ۱۰۳)

کلیدواژگان: کریم‌خان زند، عمارت دیوان‌خانه کریم‌خانی، تلگراف‌خانه، تغییر و دگرگونی، بازسازی.

چکیده

تغییر و دگرگونی سنت دیرپای تاریخ معماری و شهرسازی است، تاجایی که در بناهای عمومی حکومتی و به‌ویژه در دو قرن اخیر این تغییرات شتاب و شدت بیشتری داشته است. عمارت دیوان‌خانه کریم‌خانی شیراز از جمله این بناهاست که در پی تغییرات در شیوه زندگی و مدیریت دو قرن اخیر دچار تحولات مستمری در کالبد، کارکرد، و معنا شده است. در این پژوهش، با استفاده از روش تفسیری-تاریخی و تحلیلی و گردآوری اطلاعات از طریق مطالعات عمیق میدانی و کتابخانه‌ای، به بررسی تغییرات کارکردی و کالبدی و علل آن‌ها طی دو قرن اخیر در جبهه جنوبی عمارت یادشده و بافت اطراف آن پرداخته می‌شود. این بنا در ابتدا به منظور دیوان‌خانه و عنصری مهم در زنجیره فضایی مجموعه کریم‌خان زند ساخته و پرداخته می‌شود، دیری نمی‌پاید که در دوران قاجاریه به تلگراف‌خانه تغییر کارکرد می‌دهد، سپس در دوره پهلوی به دنبال دگرگونی گسترده در سازمان فضایی شهر، بخش جنوبی عمارت دیوان‌خانه تغییر کالبد و ماهیت می‌یابد و به اداره پست، تلگراف و تلفن تبدیل می‌شود، بعد از انقلاب اسلامی در سال ۱۳۸۲ اداره پست دوره پهلوی به کلی تخریب و برجیده می‌شود و بازسازی تاریخی مجموعه زندی و احیای گذشته آن در دستور کار اداره میراث فرهنگی قرار می‌گیرد؛ که این امر تا کنون محقق نشده و به‌صورت ویرانه در قلب شهر باقی مانده است.

مقدمه

عمارت دیوان‌خانه، به دلیل موقعیت ویژه آن در شمال میدان توپخانه و مرکز حکومتی شیراز، از زمان ساخت تا کنون متحمل دگرگونی‌های زیادی شده است. بررسی دگرگونی جبهه جنوبی عمارت دیوان‌خانه درس‌هایی به ما می‌آموزد که می‌تواند در نحوه مواجهه و تصمیم‌گیری در خصوص بناهایی با این حجم دخل‌وتصرف اثرگذار باشد. در این پژوهش کوشش می‌شود تا با تمرکز بر روی جبهه جنوبی عمارت دیوان‌خانه با بررسی اسناد و منابع مکتوب، به‌ویژه تعمق در یادداشت‌های سیاحان و مأموران، و مطالعه طرح‌های توسعه و عمران شهری و تجسس در بقایای بازمانده، به فهم دگرگونی‌های کارکردی و کالبدی دیوان‌خانه و بافت پیرامونی آن از زمان ساخت تا به امروز دست یافت.

۱. پیشینه پژوهش

در اسناد مکتوب متعددی شامل سفرنامه‌ها و کتب تاریخی و... به دیوان‌خانه به صورت عام به‌منزله بخشی از مجموعه زنده اشاره



۱. این مقاله برگرفته از طرح پژوهشی‌ای است با عنوان مطالعه، مرمت و بازسازی ضلع جنوبی عمارت دیوان‌خانه شیراز که در سال ۱۳۹۷ به کارفرمایی اداره کل میراث فرهنگی، گردشگری و صنایع دستی استان فارس و به مدیریت نگارنده اول انجام شده است.

۲. نویسنده مسئول
e.esfanjari@au.ac.ir

۳. پژوهشگر دکتری مرمت و احیای ابنیه و بافت‌های تاریخی، دانشگاه هنر اصفهان

pooredivand.1989@yahoo.com

۴. کارشناس ارشد مرمت و احیای ابنیه و بافت‌های تاریخی، دانشگاه هنر اصفهان
ehsan.sotoude@gmail.com

پرسش‌های تحقیق

۱. چه تغییراتی در گذر زمان در عمارت دیوان‌خانه و به‌ویژه در جبهه جنوبی آن حادث شده است؟
۲. دگرگونی‌های عمارت دیوان‌خانه و به‌ویژه در جبهه جنوبی متأثر از چه عواملی بوده است؟

۵. نک: فیروز فیروز و همکاران، عمارت دیوان‌خانه کریم‌خانی شیراز.
۶. نک: فرامرز پارسی، «عمارت دیوان‌خانه شیراز، پروژه پردیسان، سازمان میراث فرهنگی کشور».
۷. نک: زهره شاه امیری و دیگران، «تجزیه و تحلیل الگوی سازماندهی فضای معماری در عمارت دیوان‌خانه کریم‌خان زند شیراز».
۸. نک: مصطفی راستیدوست، «عمارت دیوان‌خانه، بنایی از دوره زندیه در شیراز».
۹. یک حوض بزرگ که بر روی محور طولی میانی حیاط قرار دارد و یک حوض کوچک‌تر عمود بر حوض بزرگ و در جلوی ایوان (شاه‌نشین) قرار دارد.
۱۰. کارستن نیبور، سفرنامه کارستن نیبور، ص ۶۵-۶۸.

شده است، هرچند به‌صورت خاص بر روی دیوان‌خانه پژوهش‌های چندانی صورت نگرفته است. از جمله آن‌ها می‌توان به طرح مرمت فیروز و همکاران^۵ و مقاله‌های فرامرز پارسی^۶ و شاه امیری و دیگران^۷ و راستی‌دوست^۸ اشاره کرد.

۲. روش پژوهش

روش پژوهش حاضر بر کاوش در اسناد و مدارک تاریخی به‌صورت کرونولوژیک و تطابق آن با شواهد کالبدی و آنچه که در محل بر جای مانده، از طریق بررسی‌های میدانی، نقشه‌برداری، و مستندسازی دقیق، استوار است. در این نوشتار ابتدا عمارت دیوان‌خانه از منظر سایر منابع، به‌ویژه سفرنامه‌ها، معرفی و سپس با مقایسه اسناد مکتوب و بقایای موجود، سیر تحول تاریخی و دگرگونی‌های عمارت دیوان‌خانه در چهار دوره تاریخی از زمان ساخت تا کنون بررسی شده است. به این منظور، برای بررسی عمارت در دوره زندیه و قاجار، از اسناد دسته اول تاریخی مانند جغرافیای تاریخی، تاریخ محلی، سفرنامه‌ها، روزنامه‌ها، مکاتبات، تلگراف‌ها، عکس‌ها، و نقشه‌ها استفاده شده و سپس تحولات دوره پهلوی از طریق تصاویر هوایی و عکس‌ها و نقشه‌های موجود واکاوی گردیده است. در انتها طرح‌ها و اقدامات مؤثر بر عمارت بعد از انقلاب اسلامی بررسی شده و سرانجام وضع موجود دیوان‌خانه و بقایای برجای‌مانده در جبهه جنوبی و دیوار شرقی آن به تفصیل ترسیم و تبیین گردیده است.

۳. عمارت دیوان‌خانه

این بنا در محله درب شاهزاده، در شمال میدان توپخانه و شمال شرقی ارگ کریم‌خانی و در کنار کوچه محتشم قرار داشته است. پلان آن به‌صورت دو طرف ساخت (جبهه شمالی و جنوبی) بوده است، محوطه حیاط با ابعاد حدودی ۵۷×۸۰ متر از دو حوض مستطیلی فواره‌دار عمود برهم^۹ و دو باغچه در طرفین حوض بزرگ تشکیل شده است. شاخص‌ترین فضای جبهه شمالی شاه‌نشین (ایوان) است که یک سمت آن به طرف حیاط کاملاً باز است. یک‌سوم ارتفاع دیوارهای آن را با مرمر تبریز پوشانده‌اند و بقیه دیوار و سقف هم دارای نقاشی‌هایی است که با آب طلا و رنگ لاجوردی تزیین شده‌اند، که به گفته نیبور کف شاه‌نشین قالی بزرگ و زیبایی داشته است^{۱۰}. مقام حکومتی در این ایوان که دو ستون زیبای زرین و نگارین نیز داشت و آن را «دیوان‌خانه»

داشته است. ورودی اصلی در مرکز جبهه جنوبی قرار داشت، پیش‌طاق این ورودی دارای ازاره‌های مرمری و سنگ‌های نشیمن حجاری‌شده یکپارچه و پوشش مقرنس بوده است، از زیر ورودی مسیر آبی جریان داشته که وارد حوض میان هشتی و پس از آن حیاط می‌شده است، سرریز آب نیز از سمت شرق و غرب حوض خارج می‌شده است. نکته جالب، با توجه به سفرنامه موریه^{۱۱} و وضع موجود بنا، این است که سطح هشتی در تراز با حیاط بوده است؛ درحالی که فضاهای جانبی هشتی در ارتفاع حدود ۹۲ سانتی‌متر سطح زمین قرار دارند (ت ۱ و ۲).

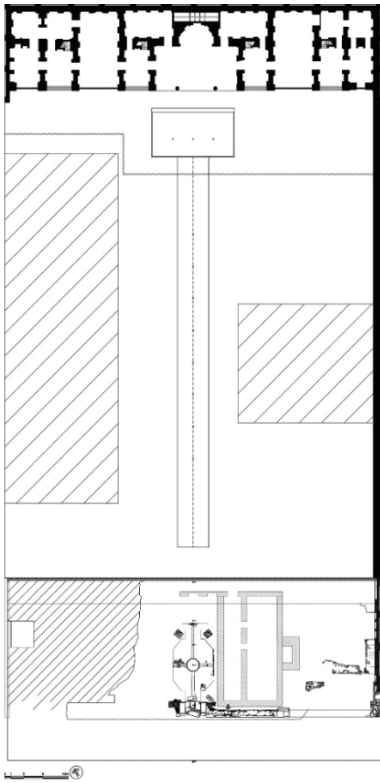
۱.۳. دیوان‌خانه دوره زندیه

شیراز را در سال ۱۱۶۸ق کریم‌خان زند فتح و فرمانروایی ایالت

یا اتاق بار می‌خواندند، می‌نشست^{۱۱} و تخت مرمر، که به فرمان کریم‌خان زند از مرمر سفید یزد ساخته شده، کرسی برجسته‌ای است، که با دیواره مرمری شبکه‌دار احاطه گردیده و بر ستون‌های پیچیده کوتاه بر شانه پیکره‌های عجیب جن و دیو نهاده شده، در این فضا بنا شده است، این کرسی با دو پله، که بر تارک دو شیر بزرگ نصب گردیده و با قرارگیری بر بالای تخت شامل دو مرتبه، مسیری را شکل داده است^{۱۲}. در دو طرف ایوان دو تختگاه^{۱۳} قرار دارد که ارتباط حیاط با ایوان و دو گوشواره جانبی و همین‌طور طبقه بالا را فراهم می‌کند و در دو سوی این دو راهرو دو اتاق بزرگ و مزین وجود دارد که به احتمال زیاد محل حضور دیوانیان بوده است. پس از این دو اتاق باز هم دو تختگاه دیگر، البته ساده‌تر، هست و در انتهای دو طرف ساختمان دو اتاق با یک پنجره ساده دیده می‌شود. در پشت ایوان اصلی (شاه‌نشین) دو اتاق پرتزین هست که با حیاط ارتباط مستقیم ندارد و از طریق ایوان مرتبط می‌شده است. نور کم، ارتباط با بادگیر، و تزیینات مفصل حکایت از آن دارد که احتمالاً در تابستان‌های گرم ایوان قابل سکونت نبوده و کاربری شاه‌نشین داشته است. اتاق‌های طبقه بالا با توجه به چهار راهروی ارتباطی در طبقه پایین به چهار قسمت مستقل تقسیم می‌شوند و در کنار ایوان و دوتای دیگر در انتهای شرقی و غربی قرار می‌گیرند^{۱۴}. از جمله تزیینات این جبهه می‌توان به حجاری صحنه جنگ رستم و اشکبوس^{۱۵}، نقش شیر و باز (پرنده) و مقرنس‌ها، قطاربندی‌ها، نقاشی‌ها، و... اشاره کرد. در این بین نیبور^{۱۶} به بیش از ده تابلوی نقاشی از آدم^{۱۷} و موریه^{۱۸} به تصاویر متعددی از جمله تصاویر وکیل کریم‌خان و پسر بزرگ او ابوالفتح، که کاملاً شبیه به خود افراد مزبور بودند^{۱۹}، اشاره کرده‌اند. به گفته کرزن در سال ۱۸۹۰م/ ۱۲۶۹ش جبهه جنوبی، که امروزه اثری از آن نیست، دارای دروازه طاقی بوده است، که از میدان به سمت باغی مصفا باز می‌شده است و حوضی در آنجا قرار داشته است^{۲۰}. این جبهه ۳ ورودی (۱ اصلی و ۲ فرعی)

۱۱. جیمز موریه، سفرنامه جیمز موریه، ص ۱۵۰-۱۵۱.

ت ۱ (راست). نمای جبهه شمالی، عکس از: احسان ستوده.
ت ۲ (چپ). پلان عمارت دیوان‌خانه، مأخذ جبهه شمالی و حیاط: فیروز فیروز و همکاران، عمارت دیوان‌خانه کریم‌خانی شیراز، طرح مرمت؛ ترسیم جبهه جنوبی: نگارندگان.



و شرقی- غربی ساخته شده است و در وسط این دو راسته عمارتی چهارطاقی وجود دارد که با گذشت دو سده از عمر آن همچنان پابرجا و ماندگار است. در طرف غربی بازار وکیل میدانی قرار داشت که آن را میدان توپخانه می‌نامیدند. در ضلع شمالی میدان عمارت نقاره‌خانه و در زیر آن یکی از دو آب‌انبار مشهور وکیل احداث شده بود. در ضلع غربی نقاره‌خانه عمارت دیوان‌خانه ساخته شده که کریم‌خان اغلب در آنجا بر تخت جلوس و کارهای مملکتی را حل‌وفصل می‌کرد.^{۲۵}

در طرف غرب میدان عمارت عظیم ارگ، که محل زندگی کریم‌خان زند و مهم‌ترین و بزرگ‌ترین بنای دوران زندیه بود، خودنمایی می‌کرد. در سمت جنوبی میدان باغ کریم‌خان موسوم به باغ نظر و عمارت کلاه‌فرنگی آن احداث شده بود. این عمارت ساختمانی هشت‌ضلعی است که محل تشریفات و پذیرایی از سفرا و میهمانان خارجی کریم‌خان زند بود. کمی دورتر به سمت شرق بین بازار و باغ و مقابل میدان نقاره‌خانه مسجد وکیل قرار دارد. این مسجد، که به نام مسجد سلطانی نیز نامیده می‌شود، دارای یک شبستان با ۴۸ ستون سنگی است، ستون‌های مسجد وکیل یکپارچه و با نقوش زیباست. در طرف غرب این مسجد، به فاصله یک کوچه، حمام و آب‌انبار وکیل ساخته شده بود.^{۲۶}

عمارت دیوان‌خانه یکی از ابنیه مجموعه کریم‌خانی شیراز

فارس را به صادق‌خان واگذار کرد.^{۲۲} از سال ۱۱۸۰ ق کریم‌خان در این شهر ساکن شد و آنجا را به پایتختی خود برگزید.^{۲۳} وی برای آبادی این شهر شمال غربی آن را انتخاب و مجموعه‌ای طراحی کرد؛ مجموعه جدید در این دوره شامل ارگ حکومتی، مسجد و بازار، تفرجگاه، و میدان‌ها شهری (میدان مشق و توپخانه) و مجاور مجموعه قبلی است و از طریق راسته بازار به مجموعه شهری قبل متصل می‌شود.^{۲۴} (ت ۳).

بهترین و زیباترین قسمت شهر در عهد کریم‌خان ناحیه‌ای بوده است که عمارت نوین وکیل در آن بنا گردیده بود. بدین صورت که پس از ورود به شهر از دروازه اصفهان وارد بازار نوساز وکیل می‌شدند. بازار وکیل به صورت راسته‌های شمالی- جنوبی



۱۲. جورج ناتانیل کرزن، *ایران و قضیه ایران*، ص ۴۱۵-۴۱۶.

۱۳. راهروی عریض

۱۴. فرامرز پارسی، همان، ص ۸۶-۸۷.
 ۱۵. رستم در سمت چپ تصویر در حالت پرتاب تیر از کمان است و زره جنگی به تن دارد و ترکش‌دانی در بغل و با هیبت فرد پیروز بزرگ‌تر به تصویر کشیده شده است. کلاه رستم دارای نقش شیر است. فرد مغلوب (اشکبوس) در حالت افتادن بر اثر اصابت تیر در قلبش است. فردی که در پشت اسب پناه گرفته و انگشت حیرت بر دهان گرفته، از جسارت رستم، از همراهان اشکبوس است (مصطفی راستی‌دوست، همان، ص ۱۰).

16. Carsten Niebuhr

۱۷. نیبور، همان.

18. James Justinian Morier

۱۹. موریه، همان.

۲۰. کرزن، همان، ص ۱۲۲.

۲۱. موریه، همان.

۲۲. حاج میرزا حسن حسینی فسائی، *فارسنامه ناصری*، ص ۵۹۶-۵۹۸.

۲۳. کرامت‌الله افسر، *تاریخ بافت قدیمی شیراز*، ص ۱۸۱.

ت ۳ (راست). نقشه شهر شیراز در دوره زندیه، مأخذ: کارستن نیبور، *سفرنامه کارستن نیبور*، ص ۲۵۶.
 جدول ۱. وقایع مهم دوره زندیه شیراز در خصوص دیوان‌خانه، تدوین: نگارندگان، بر اساس تلخیص مطالب سفرنامه‌های یادشده.

توضیحات	وقایع	کرونولوژی	
		دوره	تاریخ (شمسی)
ملاقات با صادق‌خان (بیگلربیگی فارس)	بازدید نیبور از عمارت دیوان‌خانه	زندیه	۱۱۴۳
اقامت یک ماهه در عمارت دیوانی کریم‌خانی	آغاز فرمانروایی علی‌میرادخان		۱۱۶۰
انتقال سلطنت از شیراز به اصفهان	آغاز فرمانروایی میرزا جعفرخان		۱۱۶۳
انتقال مجدد پایتخت به شیراز	بازدید ویلیام فرانکلین		۱۱۶۶

۲۴. در زمان آل بویه، در مسیر قنات عضدی، ابنیه حکومتی در غرب و عناصر مذهبی در شرق محور بازار گسترش یافتند، در دوره اتابکان علاوه بر محور قنات، محور دیگری به موازات این محور توسعه یافت و علیرغم گسترش شهر در جهت شرق و جنوب، ستون فقرات در قسمت شمال و غرب قرار گرفته و رشد کرده است. ستون فقرات شهر در دوره صفوی ضمن داشتن موقعیت مرکزی پیشین به سمت شمال حرکت کرده و به دلیل احاطه شدن فضاهای شهری گذشته توسط محلات، مجموعه جدیدی با فاصله از مجموعه قبلی شکل گرفته است. مجموعه جدید در همان راستای مجموعه قدیم و عمود بر محور اصلی حرکت احداث می‌شود (طاهره نصر، جستاری در شهرسازی و معماری زندیه، ص ۲۷-۲۸، ۳۲).

جدول ۲. وقایع قاجار تا پیش از ورود تلگراف به شیراز در ارتباط با دیوان‌خانه،

تدوین: نگارندگان، بر اساس تلخیص مطالب سفرنامه‌های یادشده.

توضیحات	وقایع	کرونولوژی	
		دوره	تاریخ (شمسی)
ملاقات با میرزا ابراهیم شیرازی (کلاتر شیراز)	بازدید سرهارفوردها چونز از عمارت دیوان‌خانه	۱۱۸۶	
ملاقات با شاهزاده حسین‌علی میرزا فرمانفرما (حاکم فارس)	بازدید جیمز موریه به همراه سرهارفوردها چونز از عمارت دیوان‌خانه	۱۱۸۷	
۶ هزار نفر از اهالی شیراز در طی ۵-۶ روز فوت کردند.	وبا	۱۲۰۰	
با بزرگای (Mw) ۶.۴	زمین‌لرزه	۱۲۰۳	قاجار
وی گفته است که بیگربگی در این محل بار می‌دهد، ولی خود فرهادمیرزا را در باغ نو ملاقات کرده است (نکته: در تاریخ ذکرشده توسط فلاندن میبایست حسین‌خان مقدم مراغه‌ای نظام‌الدوله فرمانروا باشد، درحالی‌که فلاندن با فرهادمیرزا ملاقات داشته است).	بازدید فلاندن از عمارت دیوان‌خانه	۱۲۲۴	
با بزرگای (Mw) ۶.۲	زمین‌لرزه	۱۲۳۲	
ملاقات با طهماسب‌میرزا مؤیدالدوله	بازدید کنت گوینو از شیراز	۱۲۳۳-۱۲۳۶	

شهری در عهد قاجار است که آن را از سایر شهرهای بزرگ کشور متمایز و متفاوت می‌کند. این نظم شهری را می‌توان در نقشه تفصیلی شهر شیراز دید، که در سال ۱۸۵۰م سروان پرسکوریاف افسر سپاه نقشه‌برداری روس تهیه کرده است. در این نقشه شیراز با باروهای دفاعی محصور و دارای ۶ دروازه بود که راه‌های کاروان‌رو بدان‌ها منتهی می‌شده است. همچنین در عهد قاجار شهر دارای ۹ محله شهری بوده که به‌وسیله شبکه معابر از یکدیگر جدا می‌شده‌اند و مجموعاً بافت مرکزی شهر را در بر می‌گرفته‌اند.^{۳۷}

آقامحمدخان قاجار در سال ۱۲۰۶ق وارد شیراز شد، وی علاوه بر انتقال پایتخت به تهران حکم فرمود تخت مرمر و ستون‌های اصلی و مرمری ایوان^{۳۸} را به تهران انتقال دهند.^{۳۹} در پی ۱۳۳ سال حضور سلسله قاجار در ایران، فرمانروایی شیراز به بیش از ۵۰ نفر از شاهزادگان قاجار سپرده شد و چنانچه از سفرنامه‌های این دوره مشخص است، تا پیش از ورود تلگراف به شیراز، دیوان‌خانه حکم محل بارعام شاهزادگان قجری را داشته است (جدول ۲).

است. برخی پژوهشگران ساخت عمارت دیوان‌خانه را به سال ۱۱۸۰ تا ۱۱۹۳ق نسبت داده‌اند؛^{۳۷} درحالی‌که نیبور تاریخ ساخت بنا را سال ۱۷۵۹م معرفی کرده است.^{۳۸} واژه دیوان‌خانه در فرهنگ معین دادگستری و عدلیه معنی شده است؛ اما درواقع در ساختار حکومتی دوره زندیه وظایف گسترده‌تری را به عهده داشته و درمجموع وظیفه دادگستری و وزارت کشور امروز را انجام می‌داد.^{۳۹} پس از مرگ کریم‌خان نیز دیوان‌خانه همچنان کارکرد پیشین را داشته است تا اینکه در سال ۱۱۹۶ق علی‌مرادخان پس از یک سال محاصره شیراز و به مدت یک ماه در عمارت دیوانی کریم‌خانی منزل کرد، سپس سلطنت را از شیراز به اصفهان منتقل و صیدمرادخان را والی شیراز کرد؛^{۴۰} پس از ۳ سال شیراز دوباره پایتخت زندیان شد^{۴۱} و در این دوره ویلیام فرانکلین^{۴۲} به همراه سرهارفوردها چونز^{۴۳} به ملاقات جعفرخان زند رفتند، البته در قرارگاه، نه در دیوان‌خانه.^{۴۴} پس از کریم‌خان سلسله زندیه دیگر قدرت پیشین را نیافت و در سال ۱۲۰۶ق شیراز به دست آقامحمدخان افتاد.^{۴۵} متأسفانه در اسناد تصویری و سفرنامه‌های این دوره به جبهه جنوبی اشاره‌ای نشده است (جدول ۱).

۲.۳. دیوان‌خانه در دوره قاجار

شیراز دوره قاجاریه گذشته از تحمل ویرانی‌های عمدی به فرمان آقامحمدخان و نیز خرابی‌های حاصل از یورش‌ها، در حوادث طبیعی همانند زمین‌لرزه‌های متوالی نیز آسیب می‌بیند. در پی آن بناهای جدید در محل بناهای قدیمی برپا می‌گردد. مهم‌ترین رخداد، به لحاظ طرح شهر، جدا کردن عمارات حکومتی، دیوان‌خانه ارگ، میدان توپخانه، باغ نظر، و عمارت اندرون با حصار از بقیه شهر است که توسط حسینعلی میرزا فرزند فتحعلی‌شاه حاکم شیراز به منظور ایمنی رخ می‌دهد و به ارگ حسین‌آباد موسوم می‌شود.^{۴۶}

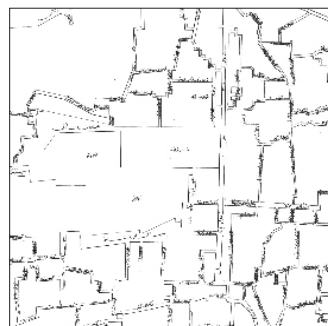
یکی از مهم‌ترین ویژگی‌های شهر شیراز ساختار منظم

جدول ۳. تحصن‌های گروهی در ساختمان پست و تلگراف (دیوان‌خانه) بین سال‌های ۱۲۵۳-۱۲۸۳، تدوین: نگارندگان، بر اساس تلخیص مطالب سفرنامه‌های یادشده.

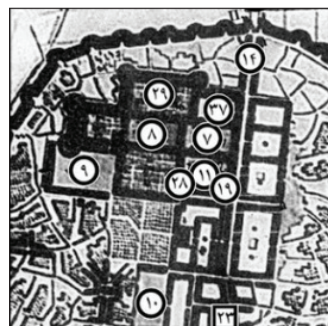
در سال ۱۸۵۸م اولین ارتباطات تلگرافی در ایران برقرار شد.^{۴۰} در سال ۱۸۶۴م خط تلگراف خانقین- تهران- بوشهر با پوشش شهرهای کرمانشاه، همدان، قم، کاشان، اصفهان، آباد، مرغاب، ده‌بید، سیوند، شیراز، دشت ارژن، کازرون، کنارتخته، دولت‌آباد، و برازجان توسط اداره تلگراف هند و اروپایی^{۴۱} به بهره‌برداری رسید.^{۴۲} بر اساس تحقیقات ایرج افشار، اکثر تلگراف‌خانه‌های دولتی ایران در ارگ حکومتی ساخته می‌شدند؛

از جمله تلگراف‌خانه‌های بوشهر،^{۴۳} یزد، کرمان، کرمانشاه، و گاه در جوار خانه حاکم (تلگراف‌خانه انار)^{۴۴} و یا در کنار میدان توپخانه (میدان توپخانه تهران) ساخته شدند. تلگراف‌خانه شیراز نیز از این قاعده مستثنی نبود و دیوان‌خانه کریم‌خانی به پست‌خانه جلیله تغییر کاربری داد. غالباً از تلگراف‌خانه‌ها برای بست‌نشینی و تحصن هم استفاده می‌شد. هرگاه احتمال بروز اغتشاش می‌رفت و حاکمی بی‌رحم‌تر از حکام قبلی کاسه صبر مردم را لبریز می‌کرد، پیام‌هایی به پایتخت می‌فرستادند. ایرانیان چنان به تلگراف‌خانه‌های دوردست ایمان داشتند که مطمئن بودند ماموران آن‌ها هرگاه بخواهند می‌توانند مستقیماً با شاه در کاخ او مذاکره کنند.^{۴۵} نمونه‌های بسیاری از این نمونه تحصن‌ها در عمارت دیوان‌خانه بوده که عمدتاً مربوط اعلام گرانی نان و نالایقی حاکم و... به پادشاه است (جدول ۳). همچنین اعلان‌های چسبانده شده به در کاروانسراها با مضمون ای مردم بی غیرت، تمام شدید، هستی شما به باد رفت، این حاکم بی‌عرضه را برای چه می‌خواهید، بروید به تلگراف‌خانه داد و فریاد کنید. تلگراف به تهران نماید^{۴۶} نشان از اهمیت این مکان در شورش‌های دوره قاجار می‌دهد. از جمله سیاحانی که به عمارت دیوان‌خانه (تلگراف‌خانه)

تاریخ	تحصن‌کنندگان / شورشیان	موضوع تحصن / شورش
۱۲۵۴	جمعی از اناثیه	گرانی نان
۱۲۶۵	جمعی از مردم شیراز	گرانی نان
۱۲۶۵	همه ملاک با شیخ الاسلام	مالیات
۱۲۷۰	تجار	حق الارض گمرک
۱۲۷۴	پسران خوانین قشقایی با دویست نفر دیگر	از دست حاجی نصرالله ایلخانی قشقایی که املاک موروثی اجداد آن‌ها را به یغما برده است...
۱۲۷۶	سربازان فوج خلع جمعی سیف‌الممالک	نرسیدن جیره و موجب سالیانه آن‌ها
۱۲۷۸	ملاک از علما و ارکان و اشراف و تجار و زراع، مردم، اهل کسبه، و...	گرانی اجناس، تخفیف مالیاتی
۱۲۸۰	شیخ الرئیس و بعضی از مردمان الواط و زن‌های بی‌معنی و جمعی یهودی و شاهزادگانی که در شیراز هستند	ما حاکم را می‌خواهیم و قوام‌الملک ما را تحریک کرده که بگوییم حاکم نمی‌خواهیم، مقصود ما ارزانی نان بود
۱۲۸۴	مشروطه‌خواهان	مشروطه‌خواهی



ت. فیروز میرزا ۱۲۶۴ش، مأخذ: آرشیو Smithsonian.



ب. چریکف ۱۲۲۹ش، محمد مهربار و دیگران، اسناد تصویری شهرهای ایرانی دوره قاجار. *۷: میدان سسرای، ۸: میدان توپخانه، ۹: میدان طویله، ۱۰: میدان شاه، ۱۱: میدان وکیل، ۱۴: بازار وکیل، ۱۹: کاروان‌سرای وکیل، ۲۳: کارگاه سیدولی، ۲۸: مسجد وکیل کریم‌خانی، ۲۹: سرای کهنه وکیل خان.



ب. تحصن مشروطه‌خواهان در تلگراف‌خانه، سال ۱۲۸۴، عکاس میرزا حسن عکاس‌باشی، مأخذ: منصور صانع، پیدایش عکاسی در شیراز، ص ۱۰۰.



الف. بلوای تلگراف‌خانه شیخ الرئیس برای شمع السلطنه، سال ۱۲۸۰، عکاس میرزا حسن عکاس‌باشی، مأخذ: البوم عکس کاخ گلستان.

ت ۴. برخی از اسناد تصویری دوره قاجار:

۲۵. علی اسدی، شیراز عصر زنده: بررسی شکل و ویژگی‌های شهر شیراز در دوره زنده یا توجه به عوامل طبیعی، سیاسی، اجتماعی و فرهنگی، ص ۱۱۶-۱۱۷. ۲۶. همان، ص ۱۱۹-۱۲۰. ۲۷. پارسی، همان، ص ۸۴؛ علیآبادی و اسدیپور، «واکاوی مبانی فکری معماری در دوره‌ی زنده»، ص ۸۷۳-۸۸۸. ۲۸. نیبور، همان، ص ۲۰۸. ۲۹. پارسی، همان، ص ۸۴. ۳۰. فسائی، همان، ص ۶۲۵. ۳۱. همان، ص ۶۳۰-۶۳۳.

32. William Franklyn
33. Sir Harford Jones-Brydges

ت ۵. میدان توپخانه، نمای ضلع جنوبی دیوان‌خانه به سوی میدان (تاریخ عکس نامشخص است، ولی براساس نوع لباس سربازان بی‌شک تصویر متعلق به دوره قاجار است)، مأخذ: آرشیو میراث فرهنگی.



۸. کمترین عمق دهانه طاق‌نماها مربوط به دهانه‌های ورودی فرعی و دهانه‌های کم‌عرض طرفین ورودی اصلی بوده است. بیشترین عمق مربوط به ورودی اصلی است و سایر دهانه‌های باقی‌مانده دارای عمقی یک‌اندازه و مابین این دو بوده‌اند.

۹. پشت‌بام فضای هشتی دارای پوشش گنبدی شکل برجسته‌ای است که در این عکس کاملاً مشهود است.

۱۰. در جلوی نمای بیرونی بنا فضای سبزی با درختان جوان و احتمالاً گل و پیاده‌روها قابل مشاهده است.

۳.۳. دیوان‌خانه در دوره‌های پهلوی اول و دوم

پادشاهان پهلوی، که خود را از دنبال‌کنندگان پادشاهان هخامنشی می‌دانستند، به شیراز نگاهی ویژه داشتند. از این رو به منظور رشد و پیشرفت شهر اقدامات گسترده‌ای انجام دادند. اقداماتی که به منظور مدرنیته کردن شیراز بود. در این دوره با ورود خودرو به کشور و روند فراگیر شدن آن، نیاز به خیابان‌های مستقیم، عریض و آسفالت‌ه در طرح‌های شهری لازم دیده شد.^{۵۳} این موضوع باعث شد بافت شهری شیراز دستخوش تغییراتی شود که بعضاً منجر به تخریب عناصر معماری و بافت دوره‌های پیشین شد.

شیراز اشاره داشته‌اند می‌توان به دیولافوا^{۴۷} (۱۸۸۱م)، جورج ناتانیل کرزن^{۴۸} (۱۸۹۰م)، آبراهام والتاین ویلیامز جکسن^{۴۹} (۱۹۰۳م) و والتر هینتس^{۵۰} (۱۹۰۶م) اشاره کرد. جکسن تلگراف‌خانه را بهترین عمارت جدید شیراز^{۵۱} و هینتس آن را زیباترین اداره پست جهان می‌نامد.^{۵۲}

۱.۲.۳. جبهه جنوبی در دوره قاجار

مطابق با «ت ۵» که بدنه بیرونی رو به میدان ضلع جنوبی دیوان‌خانه را در وضعیت اصیل خود به‌خوبی نشان می‌دهد، می‌توان به موارد زیر اشاره کرد:

۱. در طرفین ورودی اصلی یک دهانه به عرض حدود نصف سایر دهانه‌ها و چهار دهانه بزرگ در هر طرف آن قرار داشته است. عرض هر چهار دهانه به نظر یکسان بوده است و همه دهانه‌ها و قاب‌بندی دهانه‌های کم‌عرض مجاور ورودی اصلی با رنگ سفید تزیین شده‌اند.

۲. پوشش پیش‌طاق ورودی اصلی و دهانه‌های کم‌عرض مجاورش از نوع مقرنس بوده است.

۳. بر فراز پیشانی دهانه‌های کم‌عرض مجاور ورودی اصلی دو قاب‌بندی، که به نظر دارای فرم مربع هستند، موجود بوده است.

۴. دیوارهای پیش‌طاق ورودی اصلی در بالای سکوی پیرنشین دارای آزاره‌ای از جنس مرمر بوده‌اند.

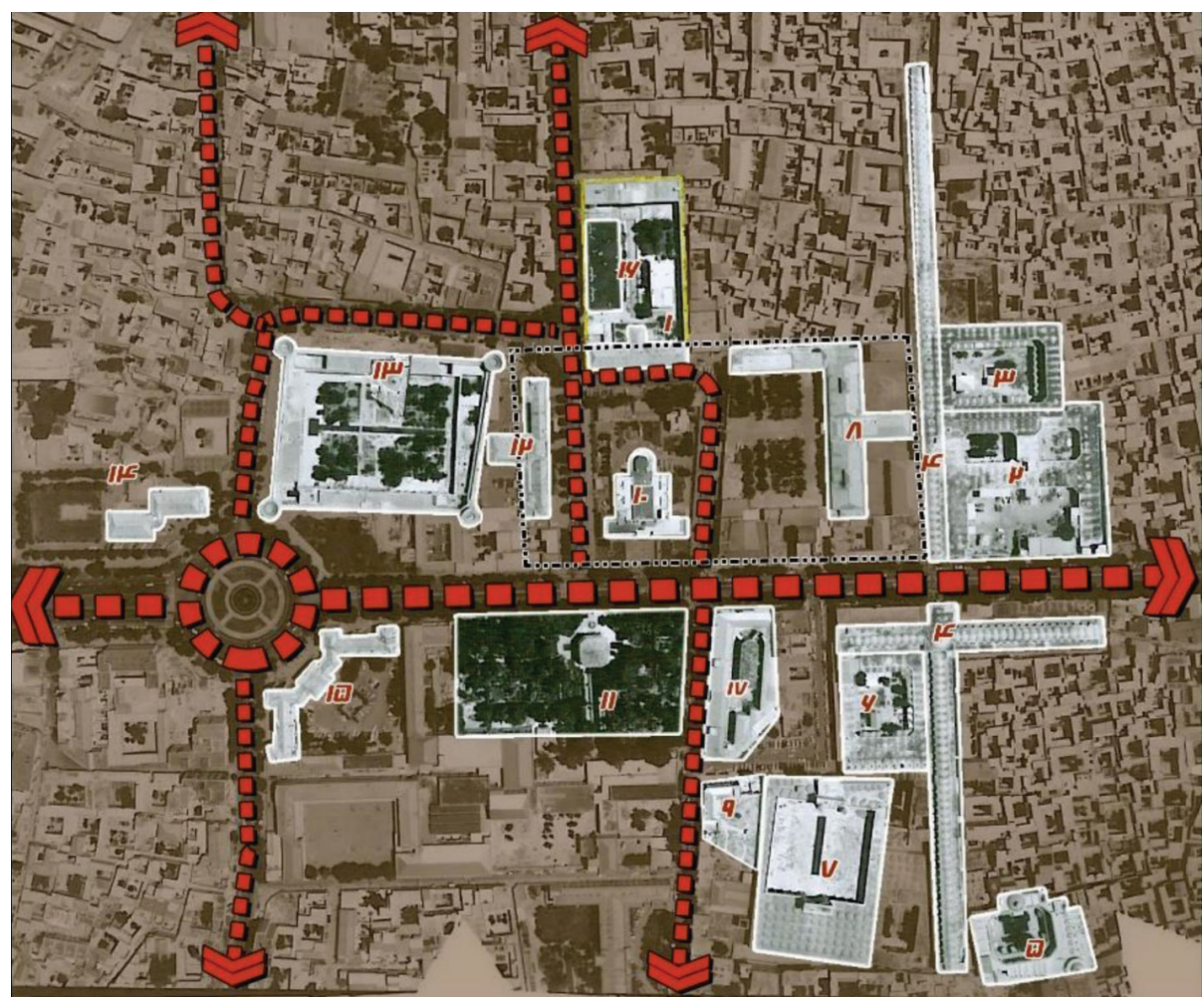
۵. ارتفاع در حدود ۸۵ سانتی‌متر بالاتر از سنگ آزاره پیش‌طاق بوده است و بر فراز آن طاقی کم‌عمق به ارتفاع حدودی طاق دهانه‌های کم‌عرض مجاور ورودی قرار داشته است.

۶. در دومین دهانه بزرگ طرفین ورودی اصلی دو ورودی فرعی موجود بوده است. ارتفاع درهای این دو دهانه کوتاه‌تر و حدوداً برابر با ارتفاع سنگ آزاره‌های ورودی اصلی بوده و بر فراز آن‌ها قوسی هلالی با خیز کم اجرا شده بود.

۷. هریک از ورودی‌های فرعی دارای سنگ‌های نشیمن به ارتفاع سنگ آزاره‌های این نما بوده‌اند.

اتصال‌دهنده عناصر مهم شهری بود اما در این مقطع خیابان عناصر را به یکدیگر متصل می‌کرد و اگر قرار بود عنصر جدیدی شکل بگیرد، در کنار خیابان‌های اصلی قرار می‌گرفت. به‌طور کلی با شکل‌گیری این خیابان‌ها انسجام بافت زنده رو به زوال رفت و بافت با ازهم‌گسیختگی مواجه شد. به‌یک‌باره بخش‌هایی از آن عملکردهای جدیدی یافتند. خانه مسکونی‌ای که مدت‌ها در گوشه‌ای از بافت به یک کوچه باریک متصل می‌شد، اکنون در کنار گذری عریض واقع گردید و اهمیت متفاوتی یافت.

خیابان‌کشی‌های متعدد باعث ایجاد شکل دیگری از شهرسازی شد. خیابان‌ها به‌صورت شبکه اتصال‌دهنده بخش‌های مختلف شهر به هم بودند و در طرح‌های شهری اهمیت ویژه‌ای یافتند. خیابان‌ها به همه نقاط مهم شهری راه داشتند تا جایی که به داخل میدان توپخانه نیز وارد شدند^{۵۴} و پس از آن بازار به‌هم‌پیوسته و کیل را به دو نیمه تبدیل کردند.^{۵۵} درواقع رفته‌رفته خیابان جای بازار را گرفت یا حداقل بخشی از کارکردهای آن را به خود اختصاص داد. در دوره قبل بازار



- ۳۴. ویلیام فرانکلین، مشاهدات سفر از بنگال به ایران در سال‌های ۱۷۸۶-۱۷۸۷ میلادی، ص ۵۷-۵۹.
- ۳۵. افسر، همان، ص ۲۲۰-۲۲۱.
- ۳۶. کرامت‌الله افسر، همان، ص ۳۳۲.
- ۳۷. مهیار اردشیری و غلامحسین معماریان، هویت شهری شیراز، ص ۱۴۲.
- ۳۸. دو ستون اصلی ایوان آن را که از مرمر یکپارچه بوده، به دستور آقامحمدخان قاجار کنده‌اند و به تهران آورده‌اند. به جای این دو ستون سنگی دو ستون چوبی هشت‌وجهی روی پایه‌ای سنگی به ارتفاع یک متر قرار داده‌اند (پارسی، همان، ص ۸۶).

ت ۶ بافت پیرامون دیوان‌خانه در سال ۱۳۵۴:

۱. اداره پست،
۲. کاروان‌سرای روغنی،
۳. کاروان‌سرای گمرک،
۴. بازار،
۵. سرای مشیر،
۶. سرای فیل،
۷. مسجد وکیل،
۸. بانک سپه و دبیرستان شاهپور،
۹. حمام وکیل،
۱۰. بانک ملی،
۱۱. باغ نظر،
۱۲. شهربانی،
۱۳. ارگ کریم‌خان،
۱۴. شهرداری،
۱۵. دادگستری،
۱۶. مخابرات،
۱۷. پاساژ،

مأخذ نقشه پایه: اسناد سازمان نقشه‌برداری کشور ۱۳۵۴.

دوره زندیه در زمان پهلوی را می‌توان در تخریب بخش‌هایی از دیوان‌خانه و تبدیل ارگ کریم‌خان به زندان مشاهده کرد. جالب است که در دوره پهلوی، با تخریب و ساخت‌وساز در عرصه و حریم برخی از ساختمان‌های دوره زندیه، آثار نفیسی در شهر شیراز از بین رفت؛ درحالی‌که در همین زمان وزارت فرهنگ و هنر با کمک متخصصان خارجی مشغول حفاری و مرمت تخت جمشید و پاره‌ای از بناهای دیگر بوده است. با بررسی عمارت دیوان‌خانه در سه بازه زمانی دوره پهلوی مشاهده می‌شود که ساختمان پست و تلگراف جدید^{۵۶} در اثر تخریب جبهه جنوبی پیش از سال ۱۳۳۵ و ساختمان سه‌طبقه‌ای تلفن خودکار (مرکز مخابرات شهید کامیاب- امور مشترکین و متقاضیان)^{۵۷} در جبهه غربی بنا با تخریب دیوار غربی و درختان جبهه غربی دیوان‌خانه پیش از سال ۱۳۴۴ و ساختمان مخابرات (مایکروویو و خدمات تلفنی ۱۱۸) در کنار دیوار شرقی و با تخریب درختان این جبهه، پیش از سال ۱۳۴۹ در عرصه عمارت دیوان‌خانه ساخته شده‌اند (ت ۷). همچنین در تاریخ ۱۰ خرداد ۱۳۵۱ جبهه شمالی با شماره ۹۱۴ در فهرست آثار ملی به ثبت رسید. انتخاب ضلع جنوبی و حیاط دیوان‌خانه برای ساخت ساختمان‌های پست و مخابرات نشان از این دارد که در دوره پهلوی تلاشی در جهت بهره‌گیری و استفاده از معماری

با ایجاد خیابان‌های جدید بدنه‌های کالبدی این خیابان‌ها نیز معماری نوی به خود دیدند و عملکرد جدیدی یافتند. روند توسعه به این شکل بوده است که ابتدا خیابان از مهم‌ترین بخش‌های شهر عبور و عناصر اصلی را به هم متصل کرده است و پس از آن ساختارهایی که نیازمند دسترسی هستند، مثل بانک‌ها، به‌مرور در کنار خیابان‌ها شکل گرفتند. قاعدتاً ساختمان جدید با معماری به‌روز شده و اروپایی مورد نظر در عهد پهلوی ساخته شده است. به‌طورمثال در بدنه فلکه شهرداری (میدان شهدای کنونی) ساختمان دادگستری و در بدنه خیابان شاهپور (۲۲ بهمن کنونی) ساختمان شهرداری قرار گرفت. تخریب‌ها فقط شامل بافت نیست و بخشی از مناظر شهری همچون باغ نظر نیز تبدیل به خیابان شد.

این تغییرات منجر به نابودی خاطره شهری و پرورش معماری جدیدی شد. میدانگاهی که مدت‌ها به صورت یک فضای باز شهری مورد استفاده مردم بود، با ساختمان‌های جدید و عملکردهای مدرن، از جمله پست و تلگراف، مخابرات، شعب بانک ملی و سپه، شهربانی، و دبیرستان شاهپور جانشین شد (ت ۶). این ساختارها با خود حجم زیادی از افراد را به میدان وارد و در واقع کالبد و کارکرد را دگرگون کردند که نوعی فضای شهری جدید به وجود آورده است. کم‌اهمیتی بناهای

۳۹. کرز، همان، ص ۱۲۲؛ پارسی، همان؛ فسائی، همان، ص ۶۵۴.
۴۰. نک:

Soli Shahvar, "Telegraph I. First Telegraph Lines in Persia".

41. INDO-EUROPEAN TELEGRAPH DEPARTMENT

۴۲. نک:

Michael Rubin, "INDO-European Telegraph Department".

۴۳. ایرج افشار، «سفرنامه تلگرافچی

فرنگی»، ص ۲۲۸.

۴۴. همان، ص ۲۳۹.

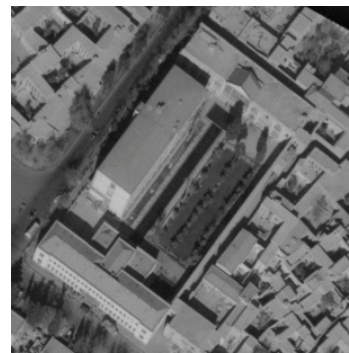
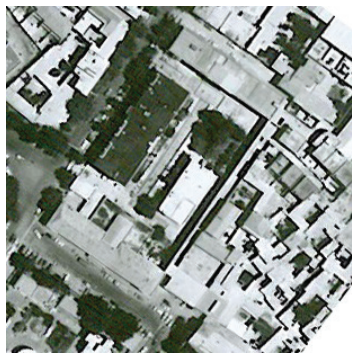
۴۵. فردریک چارلز ریچاردز، سفرنامه فرد ریچاردز، ص ۵۰۷.

۴۶. علی‌اکبر سعیدی سیرجانی، وقایع

اتفاقیه: مجموعه گزارش‌های خفیه نویسان انگلیس در ولایات جنوبی ایران

از سال ۱۲۹۱ تا ۱۳۲۲ قمری، ص ۵۰۷.

ت ۷. برخی از اسناد تصویری دوره پهلوی.



ت. عکس هوایی ۱۳۵۴ش، مأخذ: اسناد سازمان نقشه‌برداری کشور.

ب. کروکی عمارت پست و تلگراف و بافت اطراف، مأخذ: پرونده ثبتی.

ب. عکس هوایی ۱۳۴۴ش، اسناد سازمان نقشه‌برداری کشور.

الف. عکس هوایی ۱۳۳۵ش، مأخذ: اسناد سازمان نقشه‌برداری کشور.

47. Jane Dieulafoy
48. George Curzon
49. A. V. Williams Jackson
50. Walther Hinz

۵۱. آبراهام والتاین ویلیامز جکسن، سفرنامه جکسن (ایران در گذشته و حال)، ص ۳۷۷.

ت ۸. خیابان شاهپور و وضعیت اصیل بدنه بیرونی جبهه غربی ۱۳۱۵ (از جمله نکات به دست آمده از تصویر فوق می‌بایست به عریض بودن جرز منتهی الیه غربی بدنه جنوبی، وجود سه دهانه در جبهه جنوب غربی به عمق یک آجر حدود ۲۳ س م و ازاره آجری پایین دهانه‌ها به ارتفاع ۱۰ ردیف آجر و یک ردیف سنگ اشاره کرد)، مأخذ: منصور صانع، پیدایش عکاسی در شیراز، ص ۲۲.

شهری به شیوه‌ای کاملاً جدید و بی‌سابقه صورت گرفته است. شهرسازان پهلوی با تخریب و تلفیق ساختمان‌های زنده سعی در بازتعریف و ایجاد نظام جدیدی در شهر داشتند. نکته قابل توجه در این زمینه تراکم ساختمان‌های دولتی در این ناحیه است. حکومت پهلوی اصلی‌ترین ساختمان‌ها با نماد مدرنیته را در این میدان بنا کرد و از فضاهای باز نیز برای ساخت‌وساز بهره برد تا مرکز شهری جدید خود را شکل دهد. این مسائل تأثیر زیادی روی معماری شهر گذاشتند، با ایجاد ساختمان‌های داخل میدان، ساخت‌وسازهایی در اطراف آن‌ها نیز انجام گرفت و میدان شکل گذشته خود را کاملاً از دست داد. با تغییرات گسترده و تغییر در نام خیابان‌ها به کلی بخش‌های مهمی از معماری و خاطره شهری به فراموشی سپرده شد. تغییرات به حدی است که دیگر تصور جزئیات معماری شهری میدان توپخانه برای شهر و مردم دشوار است.

۱.۳.۳. جبهه جنوبی در دوره پهلوی

ضلع جنوبی عمارت دیوان‌خانه شیراز، که دستگاه ورودی^{۵۸} و فضاهای جانبی در آن قرار داشت، در پی ساخت ساختمان پست و تلگراف تخریب شد. بنا بر اسناد تصویری (ت ۸) این



بنا تا پس از ساخت خیابان شاهپور (۲۲ بهمن کنونی) یعنی حدود سال‌های ۱۳۱۱ و ۱۳۱۲ش وجود داشت. متأسفانه از تاریخ ساخت این بنا و پلان آن اطلاعاتی موجود نیست. ساختمان پست و تلگراف با ابعاد ۷۰/۲۶×۵۰/۵۹ متر و حدود ۷/۵ متر پیشروی در میدان توپخانه، در دو ارتفاع، بخش جنوبی دوطبقه و بخش شمالی یک‌طبقه ساخته شد. از ویژگی‌های این ساختمان می‌توان به وجود پله و بخش ورودی در وسط و دو بال در طرفین آن، بام شیب‌دار با پوشش شیروانی، ریتم متناوب پنجره‌های همسان، تقارن محوری در پلان و نما نسبت به ورودی، و برون‌گرا بودن آن اشاره کرد، که معرف سبک نئوکلاسیک دوره پهلوی است (ت ۹).

نمای جنوبی بخش دوطبقه شامل دو بخش است: یکی بخش بیرون‌زده در گوشه‌ها که در هر گوشه دارای دو پنجره است و دیگری بخش پس‌نشسته مابین آن‌ها که در ردیف بالا بیست و سه پنجره و در ردیف پایین در مرکز ورودی و در هر دو سوی آن ده پنجره قرار داشته است. در نمای غربی این بخش در ردیف بالا سه پنجره و در طبقه پایین دو ورودی و یک پنجره در میان آن، در نمای شرقی در ردیف بالا دو پنجره و در ردیف پایین یک پنجره و یک ورودی بوده است.^{۵۹} در نمای شمالی در ارتفاع طبقه دوم در جوانب بیرون‌زدگی هشت عدد پنجره و در ارتفاع طبقه اول در هر بدنه یک در و چهار پنجره قرار داشت که این درها به حیاط عمارت دیوان‌خانه گشوده می‌شدند. بر اساس تصاویر هوایی موجود از پوشش بخش یک‌طبقه شمالی، این فضا تخت بوده است و احتمالاً نمای رو به حیاط این بخش را در بالا پنجره و در پایین در تشکیل می‌داده است.

۴.۳. دیوان‌خانه بعد از انقلاب اسلامی

تأثیرات وسیع دوره پهلوی در بافت شیراز باعث شده امروزه شهر شیراز بر پایه‌های شهرسازی آن دوره استوار باشد و چنانچه



۵۲. والتر هیتس، سفرنامه والتر هیتس، ص ۱۳۸-۱۳۹.

۵۳. در نتیجه با تصویب قانون بلدیة در سال ۱۳۰۹ و قانون تعریض و توسعه معابر و خیابان‌ها در سال ۱۳۱۲، اجرای خیابان‌ها در دستور کار قرار گرفت. در پی این اتفاقات خیابان شاهپور (۲۲ بهمن کنونی) حدود سال ۱۳۱۱ و ۱۳۱۲ش در مجاورت ضلع غربی دیوان خانه اجرا شد (نصر، همان، ص ۳۷).

۵۴. ادامه خیابان شاهپور (۲۲ بهمن کنونی) از روبه‌روی ارگ یعنی از وسط میدان گذر کرده است.

۵۵. خیابان زند، بازار را شکافته و شمال غرب شیراز را به جنوب شرق آن متصل می‌کند.

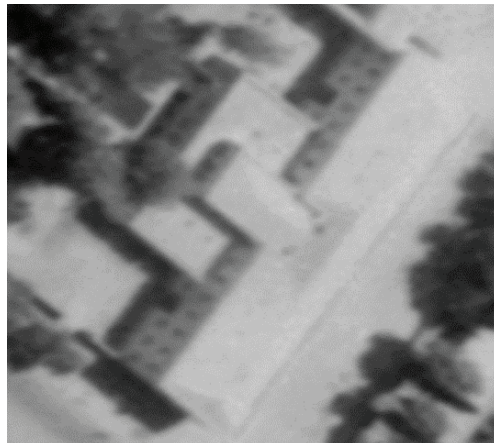
۵۶. در سال ۱۲۸۷ وزارت پست و وزارت تلگراف ادغام و وزارت پست و تلگراف تشکیل شد. در اواخر سال ۱۳۰۸ با خرید سهام شرکت تلفن، وزارت پست و تلگراف و تلفن شکل گرفت (وبسایت وزارت ارتباطات و فناوری اطلاعات). در سال ۱۳۱۳

اولین مرکز تلفن مغناطیسی با ۸۰ شماره تلفن در شهر شیراز نصب و راه‌اندازی شد، که تا سال ۱۳۳۸ به ۱۱۰۰ شماره رسید (وبسایت شرکت مخابرات استان فارس). بنابراین به نظر می‌رسد ساختمان پست و تلگراف علاوه بر کارکرد پیشین عهده‌دار وظایف جدیدی نیز شده بود که مطمئناً در احداث ساختمان جدید بی‌تأثیر نبوده است.

۵۷. اولین مرکز تلفن خودکار شهری با نصب اولیه ۳۰۰۰ شماره شروع به کار کرد (وبسایت شرکت مخابرات استان فارس).

انقلاب و تغییر رژیم سیاسی در ایران با سرعت اتفاق افتاد و بافت شهری از تأثیرات آن مستثنی نبود. تغییر در سیاست‌های شهرسازی، معماری و الگوهای مدیریتی با تغییرات دائم دولت‌ها همراه است. تخریب و نادیده گرفتن حرکت‌ها سیاست‌های شهرسازی رژیم‌های قبلی و به‌ویژه آثار و توسعه‌های دوران پهلوی از ویژگی‌های این دوره است. پس از انقلاب نه‌تنها روند شهرسازی پهلوی متوقف شده، بلکه در اهداف شهرسازی جدید تخریب ساختارهای پهلوی نیز در دستور کار قرار گرفت. در این دوره ساختمان‌های پهلوی که با طرح‌های شهری مدرن تلفیقی ایرانی- اروپایی ساخته شده و نوعی شهرسازی جدید را ایجاد کرده بودند، با عنوان مخرب بافت تاریخی و ارزشمند شهر شیراز شناخته می‌شوند و گهگاه تخریب آن‌ها می‌توانست به احیای خاطره‌های بناهای میراثی بیانجامد که بیشتر مربوط به دوران ماقبل پهلوی و به‌ویژه زندیه است. سرعت این تصمیمات و تخریب‌ها بعضاً آن قدر زیاد است که بی‌طرح و برنامه از پیش تعیین شده بوده و برای جانشینی بعد از تخریب بناهای پهلوی تا امروزه تصمیمی گرفته نشده است. این در حالی است که، از یک سو، اطلاعات دقیق و اسناد موثقی شامل نقشه‌ها، طرح‌ها، و

مداخلات پهلوی در بافت حذف شود بخشی از شهر فلج خواهد شد. حذف معماری و ساختمان‌های عمومی مهم مربوط به آن دوره، درحالی‌که نظام و استخوان‌بندی شهر بر پایه خیابان‌های پهلوی توسعه یافته، نیز با سؤالات زیادی روبه‌روست. درواقع این بافت امروزه دارای گونه دیگری از اصالت، اهمیت و اعتبار است و ساختارهای ارزشمندی چون بانک ملی، ساختمان‌ها، سراها، و کاروان‌سراهایی، که در اطراف خیابان‌های پهلوی شکل گرفته‌اند، از گونه دیگری از ارزش و اعتبار برخوردارند. مطالعه مداخلات درست یا غلط دوره پهلوی نشان می‌دهد که شهر امروزی در ادامه سیاست‌های پهلوی اما به شکلی محافظه‌کارانه گام برمی‌دارد؛ نشانه آن تخریب بخش‌هایی از ساختارهای پهلوی به قصد نوسازی و جانشینی با ساختمان‌هایی است که اغلب کیفیت نازلی دارند؛ البته در این میان گهگاه رویکردهای حفاظتی مبنی بر احیا و باززنده‌سازی مجموعه زندیه نیز به میان می‌آید، که تهیه طرح احیای منطقه تاریخی- فرهنگی شیراز (۱۳۶۹)، طرح احیای مجموعه کریم‌خانی شیراز (۱۳۷۳)، طرح سامان‌دهی مجموعه زندیه شیراز (۱۳۷۸)، و پروژه مجموعه زندیه (۱۳۸۷) از جمله آن‌ها هستند.



ب. ساختمان پست و تلگراف، سال ۱۳۳۵، مأخذ: اسناد سازمان نقشه‌برداری کشور.



الف. جبهه جنوبی ساختمان پست و تلگراف، سال ۱۳۸۱، عکاس: همتی (آرشیو روابط عمومی پست استان فارس).



۵۸. پیش‌طاق، هشتی، دالان، و...
 ۵۹. به دلیلی اینکه این توضیحات عموماً براساس تصاویر سال ۱۳۸۲ هستند، نظر می‌رسد که نمای شرقی و غربی بخش دوطبقه تغییراتی کرده باشد.
 ۶۰. مهم‌ترین بخش از احیای منطقه تاریخی شیراز میدان توپخانه است که قلب مجموعه را در گذشته تشکیل می‌داده و میدان مرکزی دوره زنده بوده است.
 ۶۱. نک: فیروز فیروز و همکاران، عمارت دیوان‌خانه کریم‌خانی شیراز.
 ۶۲. نک: عبدالعلی قدرت، دیوان‌خانه (گزارش عملکرد کارگاه‌های مرمت شش‌ماهه دوم سال ۱۳۸۷).

جدول ۴. وقایع بعد از انقلاب اسلامی در ارتباط با دیوان‌خانه، تدوین: نگارندگان.

جزئیات معماری دوره‌های قبل جهت بازسازی علمی دقیق وجود ندارد و از سویی دیگر، در منشورها و نظریه‌های مرمت نیز بازسازی ساختارهای ازبین‌رفته گذشته توصیه نمی‌شود. سازمان میراث فرهنگی و گردشگری نیز در این میان برای احیای مجموعه زنده گام‌های مهمی برداشته است. این فعالیت‌ها با محوریت احیای مجموعه زنده و ماقبل آن انجام شده است، از این‌رو تخریب بناهای مربوط به دوره پهلوی به‌سادگی توجیه شده است. معماری و شهرسازی پهلوی به شکلی مجموعه زنده را تحت تأثیر قرارداد و به منظور احیای آن مجموعه تخریب ساختمان‌های پهلوی ضرورت می‌یافت. مطابق با طرح احیای مجموعه کریم‌خانی شیراز، به منظور تداعی معماری پیشین مجموعه در دوره زنده و احیای میدان توپخانه،^{۶۰} ساختمان شهربانی در غرب میدان تخریب شد و پس از آن فضای سبز و پیاده‌رو جانشین آن گردید، در قسمت شمالی میدان ساختمان پست تخریب و رها باقی ماند و بخش‌هایی از بافت مسکونی ضلع شرقی دیوان‌خانه تخریب و امروزه به فضای خالی و موقتاً به پارکینگ تبدیل گشته است، در قسمت شرقی میدان دبیرستان شاهپور و بانک سپه تخریب و به‌جای آن‌ها فضای باز و سبز شهری ایجاد شد. بانک ملی تنها بنای تخریب‌نشده از دوره پهلوی در این میدان است.

علاوه بر طرح‌های ذکر شده در سال‌های ۱۳۷۸ تا ۱۳۸۰ طرح مرمت و احیای عمارت دیوان‌خانه کریم‌خانی شیراز توسط فیروز فیروز و همکاران تهیه گردید. در این طرح عمدتاً به جبهه شمالی پرداخته و کاربری هتل و محل پذیرایی از توریست را پیشنهاد داده‌اند.^{۶۱} ساختمان پست واقع در جبهه جنوبی عمارت دیوان‌خانه در سال ۱۳۸۲ تخریب شد و در سال ۱۳۸۳ مورد کاوش قرار گرفت و در نهایت در سال ۱۳۸۶ حصار (فنس) پیرامون آن کشیدند و امروزه به یک زمین پر از زباله تبدیل شده است. از دیگر اقداماتی که در این دوره انجام شد، می‌توان به مرمت‌های انجام گرفته توسط قدرت،^{۶۲} شیروانی،^{۶۳} راد،^{۶۴} برفی^{۶۵} اشاره کرد که به تعمیر ارسی‌ها، تزیینات، بام، و سازه جبهه شمالی پرداخته‌اند (جدول ۴).

۳.۴.۱. جبهه جنوبی در بعد از انقلاب اسلامی

یک سال پس از تخریب ساختمان پست، ضلع جنوبی عمارت دیوان‌خانه در دو فاز کاوش شد. فاز اول در سال ۱۳۸۳ از سوی پاک‌نژاد انجام گرفت. در این گزارش آمده است که طی عملیات پیگردی و خاک‌برداری از محل اداره پست شیراز که بر روی ضلع جنوبی عمارت دیوان‌خانه بنا گردیده بود، بخشی از دیوار جنوبی این بنا به‌دست آمد. در ادامه پیگردی پیش‌طاق و هشتی ورودی عمارت دیوان‌خانه نیز مشخص گردید. در وسط این هشتی حوض هشت‌ضلعی به‌دست آمد که با کانالی به حوض بزرگ عمارت دیوان‌خانه مرتبط است. از آنجا که پی‌ریزی اداره پست پایین‌تر از پی عمارت دیوان‌خانه است و همچنین احداث زیرزمین در بخش وسیعی از ضلع جنوبی این بنا، باعث گردیده بیشتر آثار و بقایای معماری به‌ویژه ضلع غربی هشتی ورودی از بین برود، در حال حاضر تنها آثار و شواهد به‌جای‌مانده از فضاهای معماری مربوط به جنوب شرقی عمارت دیوان‌خانه است. در خاک‌برداری از این قسمت به حجم زیاد سازه و کف ضخیم بتونی رسیدند، بنابراین دستیابی به آثار و بقایای معماری مستلزم جمع‌آوری این

توضیحات و مآخذ	وقایع	کرونولوژی	
		دوره	تاریخ (شمسی)
مشاورین نقش جهان پارس، طرح احیای میدان توپخانه	طرح احیای مجموعه کریم‌خانی شیراز	۱۳۷۳	جمهوری اسلامی
فیروز و همکاران، فیروز، فیروز و همکاران. عمارت دیوان‌خانه کریم‌خانی شیراز (پیشنهاد تغییر کاربری به هتل و محل پذیرایی از توریست)	طرح مرمت و احیا عمارت دیوان‌خانه کریم‌خانی شیراز	۱۳۸۰-۱۳۷۸	
-	تخریب ساختمان پست	۱۳۸۲	
پاک‌نژاد، گزارش مقدماتی کاوش و پیگردی ضلع جنوبی عمارت دیوان‌خانه.	کاوش جبهه جنوبی	۱۳۸۳	
رحیم‌خانلی، عمارت دیوان‌خانه (گزارش عملکرد کارگاه‌های مرمت شش‌ماهه دوم سال ۱۳۸۶)	گزارش مرمت جبهه جنوبی	۱۳۸۶	

۶۳ نک: مریم شیروانی، دیوان‌خانه زندیه (گزارش عملکرد کارگاه‌های مرمت شش‌ماهه دوم سال ۸۸)؛ همو، ترینیات دیوان‌خانه زندیه (گزارش عملکرد کارگاه‌های مرمت شش‌ماهه دوم سال ۹۰).

۶۴ نک: احسان راد، عمارت دیوان‌خانه شیراز (گزارش عملکرد کارگاه‌های مرمت شش‌ماهه اول سال ۹۱)

۶۵ نک: سیروس برفی، دیوان‌خانه شیراز (گزارش عملکرد کارگاه‌های مرمت شش‌ماهه دوم سال ۱۳۹۴).

۶۶. محمدحسن پاک‌نژاد، گزارش مقدماتی کاوش و پیگردی ضلع جنوبی عمارت دیوان‌خانه، ص ۸.

۶۷ متأسفانه از این کاوش و پیگردی گزارشی یافته نشد و تنها تصاویر آرشیو میراث فرهنگی در این خصوص موجود است.

ت ۱۰ (راست). عکس هوایی ۱۳۹۹ش، مأخذ: Google Earth دیوان‌خانه از دو سمت جنوب و غرب با خیابان سواره و از دو سوی دیگر شمال و شرق با پارکینگ محاصره شده است.

ت ۱۱ (راست). محل خواب یک فرد بی‌پناه در جبهه جنوبی دیوان‌خانه، عکس از: پورعیدی‌وند.

در سالیان اخیر تلاش در جهت سامان‌دهی محدوده تاریخی به شکلی جدی‌تر دنبال شده است. اما با وجود این درصد زیادی از بافت مسکونی اطراف میدان همچنان رو به تخریب است. وضعیت محدوده میدان در اطراف بازار نابسامان است و سامان‌دهی‌های صورت‌گرفته خط‌مشم روشنی ندارند. تاکنون تغییرات بافت با تخریب بناهای دولتی پهلوی و یا در انزوا قرار دادن بعضی از آن‌ها ادامه داشته است. طرح‌های شهری جدید به دلیل تغییرات گسترده نه به شهرسازی دوران زندیه وفادار است و نه به شهرسازی دوره پهلوی، بلکه به ناچاردر حال استفاده از ترکیبی از آن‌هاست.

وضعیت محدوده ضلع جنوبی دیوان‌خانه به‌منزله یکی از عناصر اصلی بافت شهری این محدوده، که از یک طرف به میدان توپخانه هم‌بر است، بسیار آشفته است. این محدوده با وجود فنس‌کشی به محلی برای جمع‌آوری زباله توسط معتمدان و به محیطی بسیار آلوده و زنده تبدیل شده است (ت ۱۱). این نتیجه تخریب ساختارها، بدون داشتن برنامه‌های مشخص است که تأثیرات نامطلوبی بر جای گذاشته است. در بخش دیگر میدان با تخریب ساختمان شهربانی و حفاظت از ارگ کریم‌خان

ساخت‌وسازها و کف بتونی است.^{۶۶} فاز دوم در ادامه کاوش پیشین انجام گرفته است که منجر به حذف پی‌سازی و سازه‌های بتونی اداره پست در ضلع جنوبی دیوان‌خانه شده است.^{۶۷}

۵.۳. دیوان‌خانه در وضعیت حال

بررسی هسته تاریخی مرکزی شیراز نشان می‌دهد که تلاش برای پاک‌سازی آثار دوره پهلوی ادامه دارد. در این دوره بناهایی که توجیهی برای تخریب آن‌ها وجود دارد تخریب شده‌اند و باقی‌مانده بناها در خدمت ادارات دولتی قرار گرفتند. بافت این محدوده دائماً دستخوش تغییرات گردیده است. از جمله این تغییرات تبدیل خیابان به پیاده‌راه در مجاورت باغ نظر است. هرچند در دوره قبل از پهلوی محدوده پیاده‌راه کنونی بخشی از باغ و میدان مشق محسوب می‌شده است، خط و خطوط دقیق آن مشخص نیست. پس از انقلاب بافت مسکونی شیراز نیز دچار آفت تخریب و نوسازی شد. تخریب شدن ساختمان‌های اطراف دیوان‌خانه و تبدیل بخش گسترده‌ای از فضای بافت مسکونی به پهنه‌های بلاتکلیفی که فعلاً پارکینگ شده‌اند، یکی از اتفاقات مهم در این محدوده است (ت ۱۰).



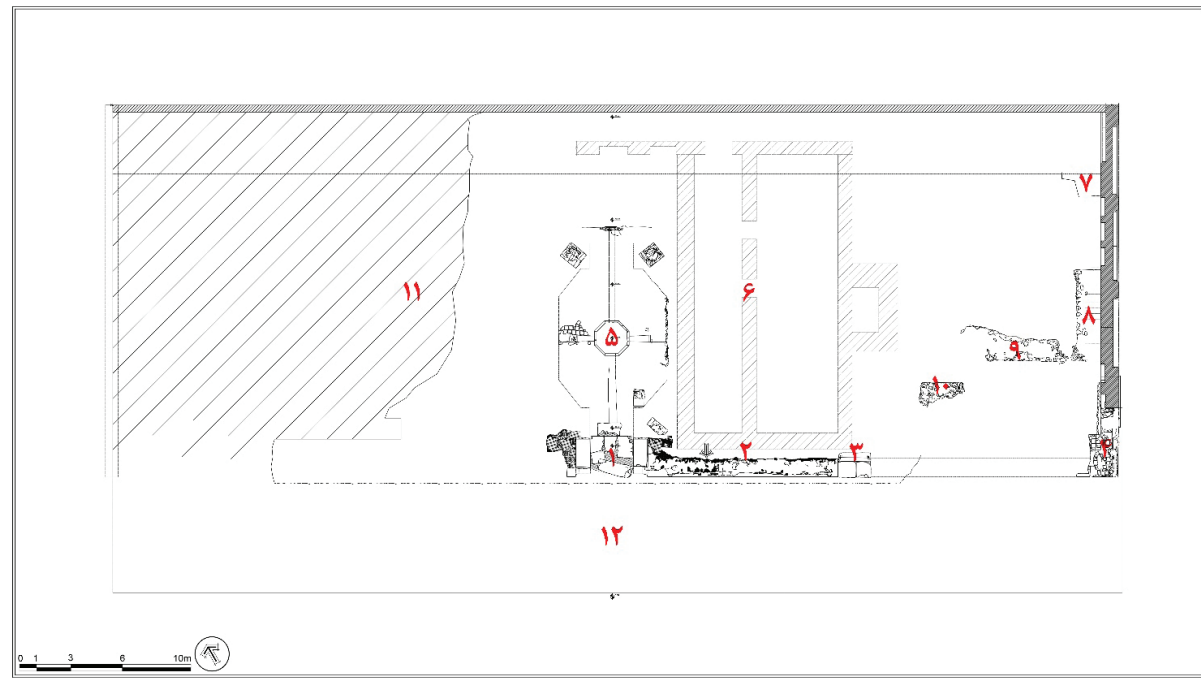
شامل تعدادی سنگ از ورودی اصلی (۱)، ورودی فرعی شرقی (۳)، سنگ پایین ازاره و کرسی چینی سنگ و شفته آهک روی آن (۲)، حوض، مسیر آب و سنگ ازاره‌های هشتی (۵)، بقایای جرز در گوشه جنوب شرقی (۴)، و بقایای کرسی چینی کف (۷ الی ۱۰) هستند. علاوه بر موارد یادشده دو زیرزمین مربوط به اداره پست در این بخش هست (۶) که به گفته پاک‌نژاد در جانب غربی هشتی ورودی نیز وضعیت به همین صورت است، احداث زیرزمین اداره پست در این قسمت نیز ما را از دستیابی به هرگونه آثار و شواهد معماری محروم کرده است.^{۶۸}

– ورودی اصلی: پیش‌طاق ورودی با ابعاد ۲۲۰×۴۲۰ سانتی‌متر در مرکز بدنه بیرونی جبهه جنوبی قرار دارد، از جمله عناصر باقی‌مانده آن می‌توان به سنگ‌های حجاری شده پیرنشین (ت ۱۳)، کف‌سازی سنگی (پنج عدد سنگ گندمکی با ابعاد متغیر) و مسیر آبی، که با عرض ۵۰ سانتی‌متر و عمق ۴۴ سانتی‌متر از زیر ورودی عبور کرده است، اشاره کرد (ت ۱۳).

و احیای آن به شیوه رضایت‌بخش‌تری دنبال شده است. اما در مجموع این محدوده، به‌منزله مرکز بافت تاریخی شیراز، دچار مسائل و چالش‌های بسیاری است. ادامه یک خیابان قدیمی به یک‌باره پیاده‌راه می‌شود و تلاش برای پیاده‌راه‌سازی بخش‌هایی از خیابان و یک‌طرفه کردن حرکت سواره موضوع دسترسی ماشینی به بخش‌هایی از این محدوده را دشوار کرده است. گاه برای پیمودن مسیری کوتاه باید از تعداد زیادی خیابان گذر کرد تا به محل مورد نظر رسید. امروزه مهم‌ترین بناهای میدان توپخانه قدیم ارگ کریم‌خان و بانک ملی است که در حد فاصل این دو بنا میدان بزرگ و بی‌قواره‌ای قرار دارد که در انتظار سامان‌دهی با طرح‌های جدید حفاظت و بازآفرینی است.

۳.۵.۱. بقایای جبهه جنوبی دیوان‌خانه در وضعیت فعلی
 آنچه امروزه از سازه‌های زندیه در جبهه جنوبی دیوان‌خانه برجای مانده را می‌توان در نقشه «ت ۱۲» مشاهده کرد، این بقایا

۶۸. پاک‌نژاد، همان، ص ۶
 ۶۹. این سنگ به اندازه حدود ۸-۹×۷۴ سانتی‌متر که حدود ۲۰ سانتی‌متر پایین‌تر از کف پیش‌طاق قرار دارد.

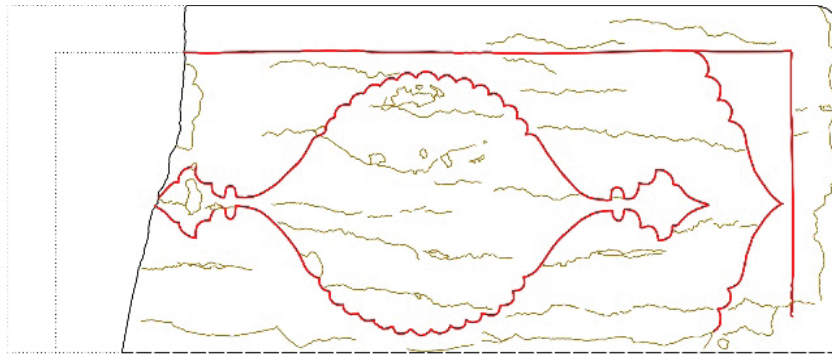


ت ۱۲. شواهد باقی‌مانده از پلان در ضلع جنوبی عمارت دیوان‌خانه:
 ۱. ورودی اصلی،
 ۲. جرز مابین ورودی اصلی و ورودی فرعی شرقی،
 ۳. ورودی فرعی شرقی،
 ۴. گوشه شرقی جرز جنوبی،
 ۵. هشتی،
 ۶. دو زیرزمین اداره پست و فضای کوچک مجاور آن،
 ۷ تا ۱۰. بقایای کرسی چینی کف،
 ۱۱. آوار،
 ۱۲. بخش میان ورودی اصلی و فنس‌های موجود،
 مأخذ: اسفنجاری کناری، مطالعه، مرمت و بازسازی ضلع جنوبی عمارت دیوان‌خانه شیراز، ص ۷۹

۷۰. همان، ص ۶-۷.
 ۷۱. محور مرکز این ورودی تا محور مرکز ورودی اصلی حدود ۱۴ متر است.
 ۷۲. دو سنگ شمال غربی و شمال شرقی به طور کامل و سه چهارم سنگ جنوب شرقی به صورت دو تکه و با فاصله از هم باقی مانده‌اند.

جدول ۵. ابعاد حدودی اضلاع هشتی بر اساس سانتی‌متر، تدوین: نگارندگان.

ضلع جنوب غربی	ضلع جنوب شرقی	ضلع شمال غربی	ضلع شمال شرقی	ضلع غربی	ضلع شرقی	ضلع جنوبی			ضلع شمالی		
						چپ	میان	راست	چپ	میان	راست
۲۰۸	۲۱۷	۲۰۸	۲۱۷	۴۸۷	۴۸۷	۵۲	۲۵۶	۵۲	۵۲	۲۵۸	۵۰
						۳۶۰			۳۶۰		



۰ ۳ ۶ ۹ ۱۲ ۱۵ ۱۸ ۲۱ ۲۴ ۲۷ ۳۰ م

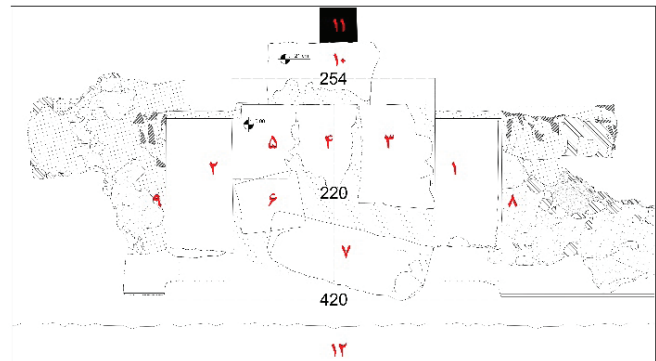
ب. رلوه وضع موجود سنگ غربی نشیمن پیش‌طاق با حاشیه و نقش ترنج و سرترنج، ماخذ: همان، ص ۸۲.

ت ۱۳. بقایای ورودی اصلی.

در مقابل ورودی کففرش قلوه‌سنگی یافت شده است. این کففرش حدود ۴۰ سانتی‌متر بالاتر از درگاه ورودی عمارت دیوان‌خانه است که احتمالاً مربوط به بعد از دوره زندیه است.^{۷۰}
 - ورودی فرعی شرقی: به فاصله ۲ دهانه از ورودی اصلی، ورودی فرعی قرار داشته است.^{۷۱} از بقایای این ورودی می‌توان به سنگ‌های کف‌سازی پیش‌طاق و سنگ‌های درگاه اشاره کرد (ت ۱۵).

- هشتی: پس از فضای ورودی اصلی هشتی قرار دارد که در کاوش و پیگردی این بخش سنگ‌های زاویه‌دار حجاری شده^{۷۲} و مسیرهای چهارگانه آب و حوض هشتی مشخص گردید. متأسفانه بخش عمده‌ای از کف‌سازی این فضا از بین رفته است و به همین دلیل ابعاد این فضا تا حدودی نامشخص است؛ اما بر اساس شواهد موجود در ضلع شرقی و شمال شرقی و غربی و همچنین با فرض و احتمال قرینه بودن اضلاع این فضا می‌توان بیان داشت که هشتی‌داری پلان هشت و نیم‌هشت و اضلاع آن مطابق «جدول ۵» بوده است.^{۷۳}

در مرکز هشتی حوضی هشت‌ضلعی به عمق حدود ۸۵



الف. نقشه کدگذاری ورودی اصلی و بخش‌های متصل به آن (ماخذ: همان، ص ۸۰):
 ۱. سنگ شرقی نشیمن پیش‌طاق،
 ۲. سنگ غربی نشیمن پیش‌طاق،
 ۳ تا ۷. سنگ کف پیش‌طاق،
 ۸. جرز شرقی متصل به ورودی،
 ۹. جرز غربی متصل به ورودی،
 ۱۰. سنگ کف جلوی ورودی هشتی،
 ۱۱. مسیر آب،
 ۱۲. کف‌سازی و فضای سبز جلوی ورودی.

ت ۱۴. بقایای هشتی:

الف (بالا، راست). نقشه کدگذاری هشتی: ۱. سنگ شکسته گوشه جنوب شرقی، ۲. سنگ شکسته گوشه جنوب شرقی، ۳. سنگ گوشه شمال غربی، ۴. سنگ گوشه شمال شرقی، ۵. حوض، ۶. مسیر جنوبی آب حوض، ۷. مسیر شمالی آب حوض، ۸. سنگ انتهای مسیر شمالی، ۹. مسیر غربی آب حوض، ۱۰. سنگ انتهای مسیر غربی، ۱۱. مسیر شرقی آب حوض، ۱۲. سنگ انتهای مسیر شرقی آب حوض، مأخذ: اسفنجاری کناری، همان، ص ۹۳.

ب (بالا چپ). تهیه تصویر ابرنقطه وضع موجود ورودی و حوض در نرم افزار Agisoft. مأخذ: همان، ص ۹۷.

ت ۱۵ (پایین راست). بقایای ورودی فرعی، مأخذ: همان، ص ۸۹.

ت ۱۶ (پایین وسط). بقایای متصل به دیوار شرقی، مأخذ: محمدحسن پاک‌نژاد، گزارش مقدماتی کاوش و پیگردی ضلع جنوبی عمارت دیوان‌خانه، ص ۱۲.

ت ۱۷ (پایین چپ). بازسازی تصویری سه‌بعدی نمای جبهه جنوبی بر اساس اسناد تصویری و شواهد موجود، مأخذ: اسفنجاری کناری، همان، ص ۱۴۰.

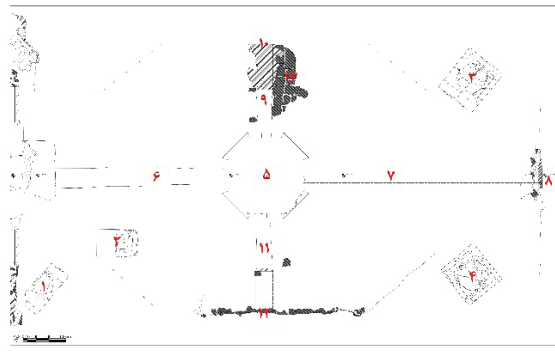
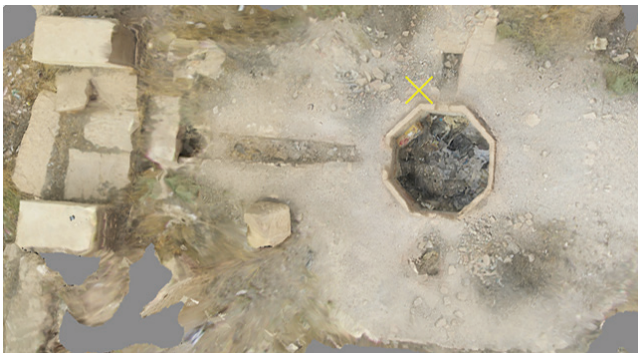
دیوار جنوبی: آنچه امروزه از دیوار جنوبی باقی مانده به دو بخش تقسیم می‌شود:

۱. بقایای متصل به دیوار شرقی: در پی کاوش سال ۱۳۸۳ بر روی بقایای موجود در محل اتصال دیوار شرقی به دیوار جنوبی، سنگ روئین ازاره و ازاره آن مشخص گردید. امروزه سنگ ازاره حجاری شده مشخص در گزارش باستان‌شناسی در دل خاک مدفون است. بر اساس شواهد موجود، اعم از ابعاد سنگ روئین ازاره و کیفیت سطح آن و تطابق آن با اسناد تصویری موجود، ضخامت ۲۵۰ سانتی‌متری دیوار جنوبی و موقعیت اولین دهانه گوشه شرقی مسجل است.

۲. بقایای مابین ورودی فرعی شرقی و ورودی اصلی: طول این بقایا، که متشکل از سنگ‌های زیرین ازاره و کرسی‌چینی‌های قرارگرفته بر روی آن است، حدود ۱۱ متر است. در فاصله ۵/۷ متری از ورودی فرعی در زیر سنگ‌های کرسی‌چینی،

آبراهی هست که احتمالاً آب را به بیرون از بنا منتقل می‌کرده است. به‌طور کلی عمارت دیوان‌خانه در جبهه شمالی و جنوبی (بر اساس شواهد موجود در دیوار شرقی) بر روی کرسی‌چینی متشکل از سنگ پاک‌تراش و ملات گل و آهک ساخته شده است. ارتفاع کرسی‌چینی در جبهه شمالی ۱۴۵ سانتی‌متر و جبهه جنوبی ۹۲ سانتی‌متر از کف حیاط است (ت ۱۶ و ۱۷).

– شواهد باقی‌مانده در دیوار شرقی: از جمله شواهد موجود^{۷۵} در دیوار شرقی ضلع جنوبی دیوان‌خانه (به طول تقریبی ۱۷٫۶۵ متر) می‌توان به سه فضای قابل تشخیص و جزئیات هر فضا اشاره کرد که با دیوارهای عمود بر دیوار شرقی تفکیک می‌شدند. دیوار اول (ت ۱۸: ۴) مابین فضای ش ۱ و حیاط دیوان‌خانه، جرز دوم (ت ۱۸: ۵) مابین فضای ش ۱ و ۲ و دیوار سوم مابین فضای ش ۲ و ۳ (ت ۱۸: ۶) و دیوار آخر مابین فضای ش ۳ و میدان توپخانه (ت ۱۸: ۷) قرار دارد.



۷۳. ضلع شرقی فاصله بیشتری از مرکز دارد که در نتیجه اضلاع جنوب شرقی و شمال شرقی حدود ۱۰ سانتی متر از اضلاع مقابل بزرگتر هستند. این کشیدگی در تفاوت طول مسیرهای آبراه شرقی و غربی حوض نیز مشخص است. ۷۴. همان، ص ۶

۷۵. این شواهد به صورت داغ و زخم محل اتصال دیوارها و یا سایه دیوارهای قدیمی دیده می شود.

۷۶. این فضا بر اساس تصاویر هوایی ۱۳۳۵، ۱۳۴۳ و... پیش از تخریب بافت مسکونی مجاور جبهه شرقی و تبدیل آن به پارکینگ گذری در مجاورت این بنا قرار داشته که اتصال آن به خیابان با استفاده از ساباط متصل به این جبهه و آبانبار کریم خانی برقرار می شده است. به نظر وجود درها در دو ارتفاع، پلکان و بخصوص دو طبقه بودن این فضا به سبب این ساباط بوده است.

ت ۱۸. شواهد باقی مانده در دیوار شرقی ضلع جنوبی عمارت دیوان خانه: (مأخذ: همان، ص ۱۰۲)

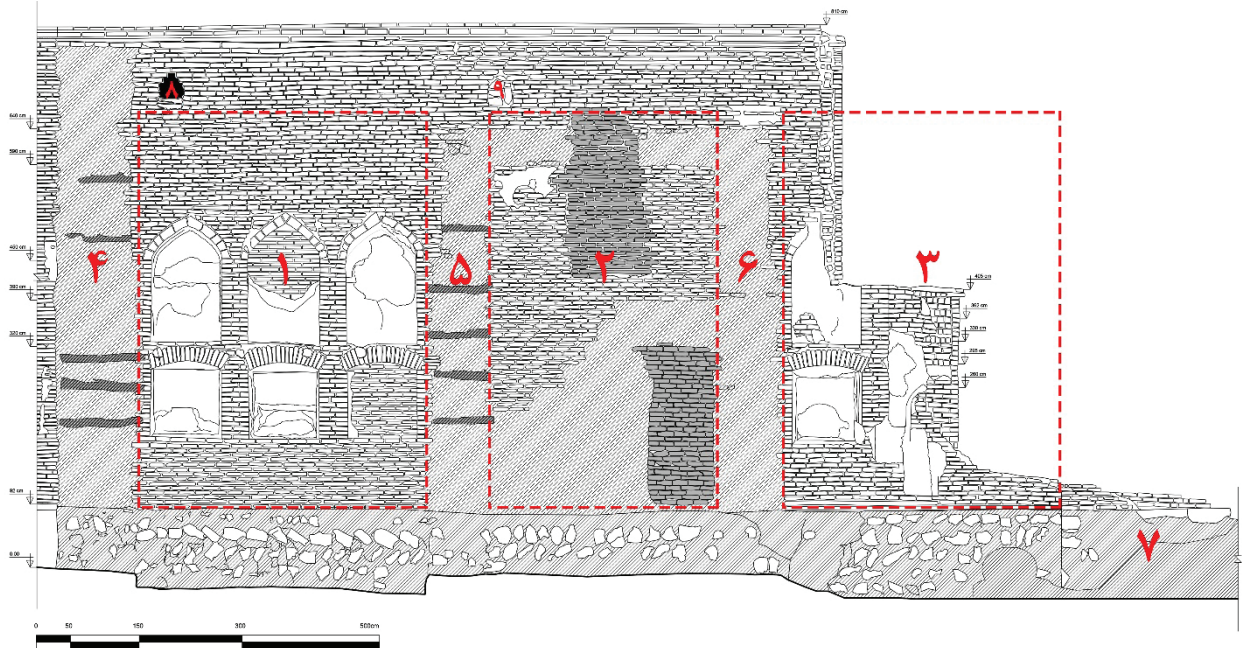
۱. فضای ش یک،
۲. فضای ش دو،
۳. فضای ش سه،
۴. ضخامت جرز رو به حیاط،
۵. دیوار مابین فضای ش یک و دو،
۶. دیوار مابین فضای ش دو و سه،
۷. دیوار رو به میدان توپخانه،
- ۸ و ۹. ناودان.

متغیر و سایه یک در داخل فضای طبقه دوم اشاره کرد. در پایینی برای ارتباط با فضای زیر ساباط و در بالایی احتمالاً برای اتصال به اتاق بالای ساباط بوده است. ۷۶. موقعیت قرارگیری در طبقه دوم با پلکان ناهمخوان است، در مجاورت این در اندود گچ مشاهده می شود که نشان دهنده بدنه گچی این فضا است. پوشش آن نیز تخت بوده است. موقعیت ناودان بر روی بام فضا هم تراز با ناودان فضای شماره یک است (ت ۱۸: ۹).

فضای شماره ۳ به عرض حدود ۴۲۵ سانتی متر مانند فضای ش ۱ در دو ردیف دارای طاقچه است که متأسفانه نیمی از آن تخریب شده است. نوع طاقچه ها و فواصل آن ها موقعیت پاکار طاق و پوشش احتمالی همانند فضای ش ۱ است. همچنین بنابر شواهد موجود، شومینه به طاقچه میانی الحاق شده است که به سبب تخریب بخشی از آن می توان طاقچه را مشاهده کرد. به طور کلی به نظر این فضا نیز دارای سه عدد طاقچه در هر ردیف بوده است.

فضای شماره ۱ به عرض حدود ۴۱۹ سانتی متر بر روی کرسی چینی حدود ۹۲ سانتی متر و هم تراز با ارتفاع ازاره های جبهه شرقی قرار دارد. در ارتفاع حدود ۱۰۵ سانتی متر از کف دیوار ردیف اول طاقچه ها و با فاصله حدود ۲۷-۳۷ سانتی متر ردیف دوم طاقچه ها شروع می شوند. طاقچه های ردیف اول شامل سه دهانه به اندازه ۱۰۵×۱۰۵ سانتی متر و قوسی با خیز کم دارند و طاقچه های ردیف دوم شامل سه دهانه به اندازه ۱۰۵×۱۲۸ سانتی متر و با قوس تیزه دار (ارتفاع کف تا تیزه ۱۷۸ سانتی متر) هستند. پاکار این فضا در ارتفاع ۳۶۵ سانتی متر از کف قرار دارد و بر اساس نوع پوشش های به کار رفته در عمارت دیوان خانه، این فضا دارای طاق و تویزه بوده است. موقعیت قرارگیری ناودان نشان دهنده سطح بام و یک طبقه بودن این فضا است (ت ۱۸: ۸).

فضای شماره ۲ به عرض ۳۴۵ سانتی متر شامل دو طبقه بوده است. بر اساس شواهد موجود در این فضا می توان به وجود دری در فضای طبقه اول، داغ ۵ ردیف پله به عرض و ارتفاع



۴. نتیجه‌گیری

با پایتخت شدن شیراز در دوره سلسله زند، مجموعه‌ای درخور کریم‌خان زند ساخته شد. دیوان‌خانه عنصری مهم از این مجموعه و برای رسیدگی به امور اداری و دیوانی ساخته و پرداخته شد و تا پایان این دوره همین کاربری را داشته است. سال ساخت آن به‌طور دقیق مشخص نیست، ولی به نظر بین سال‌های ۱۱۳۸ تا ۱۱۵۸ کامل شده است. در دوره قاجار تغییر پایتخت منجر به تغییر کالبد، به دلیل جابه‌جایی تخت مرمر و ستون‌ها در سال ۱۱۷۱، و تغییر کارکرد شد، چنانچه قریب به ۷۰ سال این مکان به محل بارعام شاهزادگان قاجار تبدیل گردید و پس از آن در پی ورود تلگراف به ایران و احداث خط تلگراف خانقین-تهران-بوشهر (۱۲۴۳) به تلگراف‌خانه و مکانی برای بیان اعتراضات مردم شیراز تبدیل شد. لازم به ذکر است که اکثر تلگراف‌خانه‌های دولتی ایران در ارگ حکومتی یا در جوار خانه حاکم و یا در کنار میدان توپخانه ساخته شدند؛ تلگراف‌خانه شیراز نیز از این قاعده مستثنی نبود و دیوان‌خانه کریم‌خانی به پست‌خانه جلیله تغییر کاربری داد. سپس در دوره پهلوی، با ورود اتومبیل به کشور و روند فراگیر شدن آن، نیاز به خیابان‌های جدید، با هدف مدرن کردن شیراز، انسجام بافت زنده، که تا آن دوره حفظ شده بود، دستخوش تغییراتی شد که منجر به تخریب عناصر معماری و بافت شهری پیشین گردید. احداث خیابان شاهپور در سال ۱۳۱۱-۱۳۱۲ باعث شد بدنه جنوبی و غربی به بدنه‌های کالبدی خیابان تبدیل شدند و رفته‌رفته ساختمان‌های جدید و عملکردهای مدرن جانشین این بدنه‌های تاریخی شد. چنانچه در تصویر هوایی سال ۱۳۳۵ مشاهده می‌شود، ساختمان پست و تلگراف جدید با ویژگی‌های سبک نئوکلاسیک پهلوی و به‌منزله اولین مرکز تلفن مغناطیسی در شهر شیراز در پی تخریب جبهه جنوبی ساخته شد، پس از آن با افزایش شماره‌تلفن‌ها، اولین مرکز تلفن خودکار شهری، ساختمان تلفن خودکار (مرکز مخابرات شهید کامیاب) با تخریب

دیوار غربی و درختان جبهه غربی دیوان‌خانه (تصویر هوایی ۱۳۴۴) و درنهایت ساختمان مخابرات (مایکروویو و خدمات تلفنی ۱۱۸) در کنار دیوار شرقی و با تخریب درختان این جبهه (نقشه موجود در پرونده ثبتی بنا ۱۳۴۹) ساخته شد. بعد از انقلاب اسلامی به منظور برقراری انسجام ساختاری-تاریخی و با هدف باززنده‌سازی عناصر معماری شهری زنده در محدوده استخوان‌بندی تاریخی شیراز اقدام به تهیه طرح‌هایی به منظور بازیابی اصالت معماری دوره زنده و احیای میدان گردید؛ از جمله طرح احیای مجموعه کریم‌خانی شیراز (نقش جهان پارس، ۱۳۷۳) که مطابق با آن ساختمان‌های دوره پهلوی اعم از شهربانی، دبیرستان شاهپور، بانک سپه و ساختمان پست و بخش‌هایی از بافت مسکونی ضلع شرقی دیوان‌خانه یکی پس از دیگری تخریب شدند که انجام طرح تاکنون محقق نشده و آن محدوده کماکان به‌صورت ویرانه در قلب شهر باقی مانده است. در وضع موجود جبهه جنوبی، تنها ورودی اصلی و ورودی فرعی شرقی و بخشی از جرز مابین این دو ورودی، هشتی، و بخش‌هایی از بقایای کرسی‌چینی زنده باقی مانده است. و مطابق با شواهد باقی‌مانده در دیوار شرقی، این جبهه دارای سه فضا بوده است که بر روی کرسی‌چینی ۹۲ سانتی‌متر قرار داشته‌اند. بنابراین با ساخت اداره پست و زیرزمین‌های آن همه شواهد پلان زنده از بین رفت و عملاً دستیابی به پلان زنده اسناد و مدارک علمی و روشن برای بازسازی تاریخی غیرممکن شده است و تنها می‌توان در مورد موقعیت ورودی‌های اصلی و فرعی و موقعیت هشتی که در تراز گذر و حیاط بوده‌اند و حصار بیرونی مجموعه در این بخش اعلام نظر قطعی کرد. درنهایت به دلیل نبود شواهد کافی در کف موجود ضلع جنوبی و در اسناد تاریخی امکان بازسازی عین به عین این بخش فعلاً میسر نیست، هرچند وضعیت بدنه حصار بیرونی مجموعه مشخص‌تر است و می‌توان بدنه جنوبی و غربی بنا را بر اساس اسناد تصویری و بقایای موجود بازسازی کرد.

منابع و مآخذ

- آرشیو Smithsonian
آرشیو روابط عمومی پست استان فارس
آلبوم عکس کاخ گلستان
آرشیو میراث فرهنگی
آرشیو روابط عمومی پست استان فارس
- اردشیری، مهیار و غلامحسین معماریان. *هویت شهری شیراز، شیراز: نوید شیراز، ۱۳۸۹.*
- اسدی، علی. *شیراز عصر زنده: بررسی شکل و ویژگی‌های شهر شیراز در دوره زنده با توجه به عوامل طبیعی، سیاسی، اجتماعی و فرهنگی، شیراز: سازمان میراث فرهنگی، صنایع دستی و گردشگری استان فارس، ۱۳۹۶.*
- اسفنجاری کناری، عیسی. *مطالعه، مرمت و بازسازی ضلع جنوبی عمارت دیوان‌خانه شیراز، شیراز: اداره کل میراث فرهنگی، گردشگری و صنایع دستی استان فارس، ۱۳۹۷.*
- اسناد سازمان نقشه‌برداری کشور.
- افسر، کرامت‌الله. *تاریخ یافت قدیمی شیراز، تهران: انجمن آثار ملی، ۱۳۵۳.*
- افشار، ایرج. «سفرنامه تلگرافچی فرنگی»، در *مجله فرهنگ ایران زمین*، ش ۱۹ (۱۳۵۲)، ص ۱۸۳-۲۶۰.
- برفی، سیروس. *دیوان‌خانه شیراز (گزارش عملکرد کارگاه‌های مرمت شش‌ماهه دوم سال ۱۳۹۴)*، سازمان میراث فرهنگی صنایع دستی و گردشگری استان فارس، ۱۳۸۸.
- پارسی، فرامز. «عمارت دیوان‌خانه شیراز، پروژه پردیسان، سازمان میراث فرهنگی کشور»، در *مجله معمار*، ش ۲۱ (تابستان ۱۳۸۲)، ص ۸۲-۸۹.
- پاک‌نژاد، محمدحسن. *گزارش مقدماتی کاوش و پیگردی ضلع جنوبی عمارت دیوان‌خانه، شیراز: میراث فرهنگی، صنایع دستی و گردشگری استان فارس، ۱۳۸۳.*
- پرونده ثبتی عمارت دیوان‌خانه
- پژمان بختیاری، حسین. *تاریخ پست و تلگراف و تلفن، تهران: علمی، ۱۳۲۶.*
- جکسن، آبراهام والتاین ویلیامز. *سفرنامه جکسن (ایران در گذشته و حال)*، تهران: شرکت افست، ۱۳۵۲.
- دیولافوا، مادام ژان. *ایران کلد و شوش*، ترجمه علی محمد فره‌وشی، تهران: دانشگاه تهران، ۱۳۶۹.
- راد، احسان. *عمارت دیوان‌خانه شیراز (گزارش عملکرد کارگاه‌های مرمت شش‌ماهه اول سال ۹۱)*، سازمان میراث فرهنگی صنایع دستی و گردشگری استان فارس، ۱۳۹۱.
- راستی دوست، مصطفی. «عمارت دیوان‌خانه، بنایی از دوره زنده در شیراز»، در *کنگره بین‌المللی تحولات نوین پایداری در معماری، شهرسازی، عمران و مهندسی ساختمان، استانبول، ۱۳۹۵.*
- رحیم‌خانلی، منوچهر. *عمارت دیوان‌خانه (گزارش عملکرد کارگاه‌های مرمت شش‌ماهه دوم سال ۱۳۸۶)*، سازمان میراث فرهنگی صنایع دستی و گردشگری استان فارس، ۱۳۸۶.
- ریچاردز، فردریک چارلز. *سفرنامه فرد ریچاردز، ترجمه مهین دخت صبا، تهران: شرکت انتشارات علمی و فرهنگی، ۱۳۹۰.*
- سعیدی سیرجانی، علی‌اکبر. *وقایع اتفاقیه: مجموعه گزارش‌های خفیه‌نویسان انگلیس در ولایات جنوبی ایران از سال ۱۲۹۱ تا ۱۳۲۲ قمری، تهران: نشر آسیم، ۱۳۸۳.*
- شاه امیری، زهره و حمید سقاپور و احمدرضا اسلامی. «تجزیه و تحلیل الگوی سازماندهی فضای معماری در عمارت دیوان‌خانه کریم‌خان زند شیراز»، پنجمین کنگره بین‌المللی عمران، معماری و توسعه شهری، تهران. ۱۳۹۶.
- شیروانی، مریم. «تأثیر فرهنگ جامعه و کارکرد اثر در شکل‌گیری کالبد و تزیینات معماری در بناهای زنده با نگاهی بر عمارت دیوان‌خانه»، در *مجله هنرهای زیبا- هنرهای تجسمی*، ش ۸۴ (زمستان ۱۳۹۹)، ص ۲۷-۳۴.
- _____ . *تزیینات دیوان‌خانه زنده (گزارش عملکرد کارگاه‌های مرمت شش‌ماهه دوم سال ۹۰)*، سازمان میراث فرهنگی صنایع دستی و گردشگری استان فارس، ۱۳۹۰.
- _____ . *دیوان‌خانه زنده (گزارش عملکرد کارگاه‌های مرمت شش‌ماهه دوم سال ۸۸)*، سازمان میراث فرهنگی صنایع دستی و گردشگری استان فارس، ۱۳۸۸.
- صانع، منصور. *پیدایش عکاسی در شیراز، تهران: انتشارات سروش، ۱۳۶۹.*
- فرانکلین، ویلیام. *مشاهدات سفر از بنگال به ایران در سال‌های ۱۷۸۶-۱۷۸۷ میلادی*، با شرح مختصری درباره ویرانه‌های تخت جمشید و رویدادهای جالب دیگر، ترجمه محسن جاویدان، تهران: بنیاد فرهنگ و هنر ایران، مرکز ایرانی تحقیقات تاریخی، ۱۳۵۸.
- فسائی، حاج میرزا حسن حسینی. *فارسنامه ناصری*، جلد دوم، تصحیح و تحشیه منصور رستگار فسائی، تهران: امیرکبیر، ۱۳۶۷.
- فلاندن. اوژن ناپلئون. *سفرنامه اوژن فلاندن به ایران*، ترجمه حسین نور صادقی، تهران: اشراقی، ۱۳۵۶.
- فیروز، فیروز و همکاران. *عمارت دیوان‌خانه کریم‌خانی شیراز*، طرح مرمت، سازمان میراث فرهنگی کشور، ۸۰-۱۳۷۸.

- قدرت، عبدالعلی. دیوان‌خانه (گزارش عملکرد کارگاه‌های مرمت شش‌ماهه دوم سال ۱۳۸۷)، سازمان میراث فرهنگی صنایع دستی و گردشگری استان فارس، ۱۳۸۷.
- علی‌آبادی، محمد و علی اسدیپور. «واکاوی مبانی فکری معماری در دوره‌ی زندیه»، در محمد علی رنجبر و علی‌اکبر صفی‌پور، مجموعه مقالات کنگره بزرگ زندیه، شیراز: بنیاد فارس‌شناسی، ۱۳۸۷، ص ۸۷۳-۸۸۸.
- کرزن، جورج ناتانیل. *ایران و قضیه ایران*، جلد دوم، ترجمه غلامعلی وحید مازندرانی، تهران: شرکت انتشارات علمی و فرهنگی، ۱۳۴۹.
- مشاورین نقش جهان پارس، طرح احیای میدان توپخانه.
- مهریار، محمد و شامیل فتح‌الله‌یف و فرهاد فخاری تهرانی و بهرام قدیری. *اسناد تصویری شهرهای ایرانی دوره قاجار*، تهران: دانشگاه شهید بهشتی، ۱۳۷۸.
- 26 September.2020).
<https://www.si.edu/object/archives> (access date: 2020/09/26)
<https://shiraz.ict.gov.ir/fa/ict/history> (access date: 2020/09/26)
<http://fars.tci.ir> (access date: 2020/09/26)
- موریه، جیمز. *سفرنامه جیمز موریه (سفر یکم)*. ترجمه ابوالقاسم سری، تهران: انتشارات توس، ۱۳۸۶.
- نصر، طاهره. جستاری در شهرسازی و معماری زندیه، شیراز: نوید شیراز، ۱۳۸۷.
- _____ . معماری و شهرسازی شیراز در دوره پهلوی (۱۳۰۰-۱۳۵۷ خورشیدی)، تهران: روزنه کار، ۱۳۸۳.
- نوائی، عبدالحسین. کریم‌خان زند، تهران: شرکت سهامی کتابهای جیبی با همکاری موسسه انتشارات فرانکلین، ۱۳۴۸.
- نیبور، کارستن. *سفرنامه کارستن نیبور*، ترجمه پرویز رجبی، تهران: انتشارات توکا، ۱۳۵۴.
- هینتس. والتر. *سفرنامه والتر هینتس*، ترجمه پرویز رجبی. تهران: انتشارات ایران‌شناسی، ۱۳۹۰.
- Shahvar, Soli. "Telegraph I. First Telegraph Lines in Persia", in *Encyclopaedia Iranica, 2009*, access at <https://iranicaonline.org/articles/telegraph-i-first-telegraph-lines-in-persia> (Retrieved 26 September. 2020).
- Rubin, Michael. "INDO-European Telegraph Department", in *Encyclopaedia Iranica, 2004*, access at <https://iranicaonline.org/articles/indo-european-telegraph-department> (Retrieved