

■ **Landscape Assessment Framework for Historic Boulevards based on the FVFL Model in Line with the HUL Concept; The Case Study of Tagh-e Bostan (Shahid Shiroudi) Boulevard, Kermanshah**

Sajjad Bahrami Hamedani,

MA, Landscape Architecture, Faculty of Architecture and Urban Planning, Shahid Beheshti University

Seyed Hassan Taghvaei, PhD (corresponding author)

Associate Professor, Faculty of Architecture and Urban Planning, Shahid Beheshti University

Tagh-e Bostan is an outstanding historical site among the cultural and historical heritage of Iran and the world. It is demonstrated numerous historical and cultural values intermingling with durable facets of the natural environment. From landscape architecture's point of view, anomalies in the town's visual-environmental features have been degraded the quality of the historic urban landscape and the boulevard due to Kermanshah's urban development, its increasing population, and congestion in the built environment.

This article presents the results of the landscape assessment of the Tagh-e Bostan area and boulevard, and its condition in order to improve the quality of the historic urban landscape of Kermanshah. In this one-year qualitative research, the case study is based on the 'Fundamental Values and Factors of Landscape' (FVFL) model as strategic planning and designing framework in landscape architecture under the concept of 'Historic Urban Landscape' (HUL).

Methodologically, the three factors of the FVFL model which are natural, artificial, and human activities & Behavioral, are in correspondence with the two main layers of natural and cultural features in the concept of HUL. This combination model has provided a general framework of documentary and field studies for Tagh-e Bostan and its pathology in the historic urban landscape of Kermanshah.

The results showed that the attention to landscape design quality and harmonizing its visual features can develop construction qualities based on vernacular cultural values and particularly natural environment. Also, harmonizing visual features and cultural-natural values play a key role in the improvement of the quality of the urban landscape and historical identity.

A systematic study of landscape and its pathology based on their formational factors with various environmental and climatic conditions are prerequisites of planning and design for improvements in landscape and historic boulevards such as those of Tagh-e Bostan.

Keywords: Landscape Assessment, Historic Urban Landscape (HUL), Fundamental Values and Factors of Landscape (FVFL) Model, Tagh-bostan Boulevard, Kermanshah.

چارچوب ارزیابی منظر بلوارهای تاریخی بر اساس مدل FVFL در تطابق با مفهوم HUL

موردپژوهی: بلوار طاق بستان (بلوار شهید شیرودی) کرمانشاه^۱

سجاد بهرامی همدانی^۲

سیدحسن تقوائی^۳

دانشیار دانشکده معماری و شهرسازی، دانشگاه شهید بهشتی

دریافت: ۳ خرداد ۱۳۹۹
پذیرش: ۲۴ مرداد ۱۳۹۹
(صفحه ۱۱۰ - ۸۳)

کلیدواژگان: ارزیابی منظر، منظر شهری تاریخی (HUL)، مدل ارزش‌ها و عوامل سازنده منظر (FVFL)، بلوار طاق بستان، کرمانشاه.

چکیده

در مجموعه آثار شاخص میراث فرهنگی و تاریخی ایران و جهان محوطه طاق بستان نمایش‌دهنده بسیاری از ارزش‌های تاریخی و فرهنگی در تعامل با جلوه‌های ماندگار محیط طبیعی است. از دیدگاه معماری منظر، در روند توسعه شهری کرمانشاه و توأم با رشد جمعیت و افزایش تراکم در محیط مصنوع، برخی ناهنجاری‌ها در جلوه‌های بصری-محیطی پدید آمده و کیفیت کالبدی در منظر شهری تاریخی و محدوده بلوار طاق بستان تنزل یافته است. هدف در این مقاله بیان نتایج پژوهش در زمینه ارزیابی منظر محوطه و بلوار طاق بستان و سنجش وضعیت این بلوار و در نتیجه ارتقای کیفیت منظر شهری تاریخی کرمانشاه است. در مدت یک سال پیمایش پژوهش کیفی، موردپژوهی بر اساس مدل «ارزش‌ها و عوامل سازنده منظر (FVFL)» به منزله چارچوب راهبردی برنامه‌ریزی و طراحی در معماری منظر در

تطابق با مفهوم «منظر شهری تاریخی (HUL)» انجام شده است. در این روش تطبیق عوامل و لایه‌های سه‌گانه مدل FVFL در زمینه‌های محیط طبیعی، محیط مصنوع، و مجموعه فعالیت‌های انسانی و ویژگی‌های فرهنگی در مفهوم HUL، چارچوب کلی مطالعه اسنادی و میدانی بلوار تاریخی طاق بستان و آسیب‌شناسی آن در منظر شهری تاریخی کرمانشاه را فراهم کرده است. بنابراین، نتایج پژوهش نشان داد که توجه به کیفیت طراحی منظر و هماهنگی در جلوه‌های بصری منظر با تکیه بر ارزش‌های فرهنگی و بومی، به‌ویژه عوامل محیط طبیعی در کنار ویژگی‌های ساخت و اجرا، نقش بسیار زیادی در ارتقای کیفیت منظر و هویت منظر شهری تاریخی دارد. به‌علاوه، مطالعه و ارزیابی نظام‌مند منظر و آسیب‌شناسی منظر متکی بر ارزش‌ها و عوامل اصلی و سازنده آن‌ها، در تطابق با شرایط متنوع محیطی و تغییرات اقلیمی، لازمه انجام فعالیت‌های برنامه‌ریزی و طراحی برای عرضه طرح‌های بهسازی منظر محوطه‌ها و بلوارهای تاریخی نظیر محوطه و بلوار طاق بستان است.

۱. این مقاله برگرفته از پایان‌نامه کارشناسی ارشد نگارنده اول است با عنوان چارچوب بهسازی منظر در بلوار طاق بستان با رویکرد منظر شهری تاریخی که با راهنمایی نگارنده دوم در سال ۱۳۹۸ در دانشکده معماری و شهرسازی دانشگاه شهید بهشتی دفاع شده است.

۲. کارشناس ارشد معماری منظر، دانشکده معماری و شهرسازی، دانشگاه شهید بهشتی
sajjadbahramihamedani@gmail.com

۳. نویسنده مسئول
h-taghvaei@sbu.ac.ir

پرسش‌های تحقیق

۱. روش‌های ارزیابی منظر تاریخی- فرهنگی کدامند و ابعاد این موضوع در مورد لایه‌های منظر بلوارهای شاخص تاریخی چیستند؟

۲. ارزیابی منظر بلوار طاق بستان بر اساس تطبیق ویژگی‌های مشترک مدل «ارزش‌ها و عوامل سازنده منظر (FVFL)» و مفهوم منظر شهری تاریخی (HUL) در مورد بلوارهای تاریخی چگونه است؟

مقدمه

در سیر تحولات بلندمدت جوامع زیستی و به‌ویژه در شهرها شاهد بافت متراکم ابنیه و عناصر مصنوع، رشد روزافزون جمعیت، و تضعیف خرده‌فرهنگ‌ها، آثار متنوع توسعه فناوری، افزایش کمی و کیفی محیط انسان‌ساخت در مقایسه با محیط طبیعی، و درنهایت تغییر بسیاری از الگوهای رفتاری و جدایی بیشتر انسان از طبیعت، فرهنگ، و سنن محلی هستیم. از دیدگاه معماری منظر علاوه بر مسایل موجود، همچنان مواردی چون نحوه حفظ و صیانت در منظر فرهنگی، ارتقای کیفیت فضاهای باز، و نقش محیط طبیعی در منظر روزانه در کنار آثار مفاهیم متأخر نظیر پایداری محیطی، بوم‌شناسی منظر، و شهرسازی منظرگرا نیز از جمله دل‌مشغولی‌های مهم صاحب‌نظران و متخصصان این رشته است. در این مورد، چگونگی باززنده‌سازی و بهسازی منظر به‌ویژه در شهرهای تاریخی جهان و عوامل مؤثر در آن‌ها به‌ویژه عامل‌های مرتبط با ارزش‌های محیط طبیعی و بوم‌شناسی منظر اهمیت بیشتری دارد. در این زمینه و بر اساس بسیاری از مفاهیم، رویکردها، و آراء صاحب‌نظران، موضوعات حفاظت، مرمت، بهسازی، و فعالیت‌های مشابه، که به نگهداری میراث ملموس فرهنگی و طبیعی منجر می‌شود، از اهمیت بسیاری برخوردار است. در این مورد در سطح جهانی، مفاهیم «منظر فرهنگی» کارل سائویر^۴، «کولوژی ژرف‌نگر» آرن نائس^۵، و مواردی از این دست ضمن آنکه موجب تقویت زمینه‌های کل‌نگری به نسبت فرهنگ و طبیعت شده‌اند، خود زمینه‌ساز رویکردها و برنامه‌های متأخر همانند منظر شهری تاریخی (برنامه وین^۶ در یونسکو، ۲۰۱۰) شده‌اند. همچنین حفاظت از میراث فرهنگی به مثابه یک فرایند انسان‌محور امری حیاتی برای بیان و تشویق مردم به پایداری فرهنگی در کنوانسیون فارو مطرح شد^۷. در مقیاس ملی بر اساس تجارب و مستندات موجود، به قولی، «تحولات مطالعات و تجارب صورت‌گرفته در زمینه نوسازی و بهسازی بافت‌های شهری» نشان‌دهنده تکامل رویکردهای متداول «نوسازی شهری» و جانشینی آن با رویکردهای نوینی چون «بازآفرینی شهری» با محوریت تجدید حیات بافت‌های آسیب‌دیده در مقیاس محله و با تأکید بر مشارکت مردم است^۸.

اما به عقیده بسیاری از صاحب‌نظران، آنچه مهم‌تر از همه در زمینه‌های بهسازی، بازآفرینی، و مخصوصاً باززنده‌سازی فضاهای باز و عمومی شهری

4. Carl O. Sauer.
5. Arne Næss.
6. Vienna Memorandum.
7. E. Auclair, et al, Theory and Practice in Heritage and Sustainability: between Past and Future, p. 9.

۸ نک: علی مدنی‌پور، طراحی شهری، فضا و جامعه؛ ساره داوری، راهنمای طراحی شهری بازآفرینی محله تاریخی؛ نمونه موردی: محله سیروس تهران.

و عوامل سازندهٔ منظر (FVFL)» به منزلهٔ چارچوب راهبردی برنامه‌ریزی و طراحی در معماری منظر، در تطابق با جنبه‌های کلیدی رویکرد منظر شهری تاریخی است. در ذیل این هدف که به منظور جست‌وجو و عرضهٔ چارچوب نظری و الگوی کاربردی برای برنامه و طرح بهسازی منظر بلوار طاق بستان به مثابهٔ یکی از آثار مهم در میراث فرهنگی ایران و جهان است، به طور ضمنی به چگونگی ارتقای کیفیت منظر شهری تاریخی کرمانشاه نیز توجه شده است.

۱. روش تحقیق

با توجه به هدف پژوهش، در این مقاله بررسی ویژگی‌های بهسازی منظر شهری تاریخی با شرایط محیطی و جغرافیایی متفاوت مد نظر است. بر این اساس، روش غالب این پژوهش کیفی و به دلیل نوع داده‌ها توصیفی تحلیلی و از جنبهٔ هدف نیز کاربردی است. همچنین، سنجش وضعیت پروژه و ارزیابی داده‌ها به کمک فن «تحلیل محتوا» و با راهبرد از پیش تعیین شده، بر اساس مدل «ارزش‌ها و عوامل سازنده منظر»^{۱۱}، در تطابق با جنبه‌های مهم منظر شهری تاریخی مستخرج از پیشنهاد ۲۰۱۱ وین انجام شده است. بنابراین، در ابتدا به منظور تدقیق برخی داده‌ها، کار مطالعهٔ اسنادی و کتابخانه‌ای، مخصوصاً تفسیر تصاویر و عکس‌های زمینه‌ای و پایه در مورد سایت منتخب، صورت گرفت تا بتوان ضمن تدقیق در مسئلهٔ بهسازی منظر بلوارهای تاریخی، مراحل مطالعهٔ میدانی و نیز جداول ارزیابی محیط و جلوه‌های بصری منظر را تدوین کرد. در تبیین مدل و با کمک موردپژوهی بلوار طاق بستان نیز تلاش شد تا، ضمن بررسی ویژگی‌های منظر شهری تاریخی کرمانشاه با تأکید بر محدودهٔ طاق بستان، ارزش‌ها و عوامل مؤثر در ساختار و هویت بلوار تاریخی و محوطهٔ بلافاصل آن از دیدگاه معماری منظر شناسایی شود. به همین دلیل و مطابق مدل منتخب، سنجش وضعیت و ارزیابی ویژگی‌های منظر و دالان اکولوژیک بلوار

نقش دارد اتکا بر زیرساخت‌های محیط طبیعی و جنبه‌های بوم‌شناسی در کنار ارزش‌های فرهنگی متأثر از فعالیت‌های انسانی در منظر شهری و به بیان دیگر و مخصوصاً به قول لایل «طراحی برای اکوسیستم‌های انسانی» است.^۹

بدین ترتیب، رویکردها و دیدگاه‌های متأخر در حوزه‌های تخصصی بسیار بیشتر از گذشته بر اهمیت پیوستگی و ارتباط هرچه بیشتر مجموعه شرایط محیطی و عوامل بنیادین طبیعی، مصنوع، و فعالیت‌های انسانی در فضای شهری و بافت آن تأکید دارند. در این زمینه نیز با تکیه بر دانش و تجارب موجود، که بر اساس نیازهای مشخص جامعه، کالبد شهر، محیط‌زیست، و اکولوژی متحول و بازنده‌سازی شده است، بر توان محیط طبیعی، منظر، و فضاهای باز (در مقیاس‌های شهری و معماری) برای بهسازی، بهره‌برداری و حفاظت هم‌زمان از آثار تاریخی و فرهنگی تأکید بیشتری می‌شود. به طور مثال، بر اساس مطالعات و پژوهش‌های متأخر داخلی، متفاوت از گذشته بناهای شاخص معماری و یا بعضی عناصر نمادین در منظر شهری^{۱۰} به مثابهٔ کانون برنامه‌ریزی و طراحی بر شرایط پیرامون سیطره داشته است و سال‌هاست که به میراث طبیعی و منظر (از جمله پارک، باغ، زمین کشاورزی) و یا دالان سبز (همانند حاشیة رودخانه و لبه‌های ساحلی)، به‌ویژه با اهداف محیطی و اقتصادی همچون گردشگری، توجه بسیار بیشتری شده است.

بر اساس مطالعات و تجارب موجود، هم‌اکنون اهمیت توجه به این جنبه‌ها و نقش ویژگی‌های محیطی و زیرساخت‌های سبز، به‌ویژه در شهرهایی که بهرهٔ کمتری از ارزش‌ها و عوامل محیط طبیعی دارند، بیشتر احساس می‌شود. از جمله اهداف این مقاله نیز بیان بخشی از نتایج پژوهش‌های بلندمدت در زمینهٔ شناخت دقیق‌تر ویژگی‌های منظر شهری تاریخی و به‌ویژه موردپژوهی آثار شاخص در این زمینه در ایران است. هدف اصلی نیز مطالعهٔ تحلیلی و میدانی به منظور ارزیابی منظر و محوطهٔ طاق بستان و سنجش وضعیت موجود بر اساس محتوای مدل «ارزش‌ها

۹. نک:

J. Lyle & J. Woodward.
*Design for Human
Ecosystems: Landscape, Land
Use, and Natural Resources.*

۱۰. نک: حسن تقوایی و مه‌ری
مطهری راد، «تحلیل منظر شهری
تاریخی سلطانیه بر اساس توصیه‌نامهٔ
۲۰۱۱ یونسکو؛ مطالعهٔ موردی:
محور حد فاصل گنبد سلطانیه تا
مقبرهٔ ملاحسن کاشی»؛ سیدحسین
موسوی، بهسازی اراضی مجموعهٔ
سعدیه شیراز.

۱۱. مدل «ارزش‌ها و عناصر سازنده
منظر» برای نخستین بار در سال
۱۳۸۳ در رسالهٔ دکتری نگارندهٔ دوم،
با توجه به انجام مطالعات تطبیقی
و جمع‌بندی چندین مدل، دیدگاه و
نظریه در زمینهٔ معماری منظر طرح
شد. در ادامه، این مدل کاربردی،
به‌ویژه در درس‌های «طرح منظر ۳»
و «مبانی نظری معماری منظر» بارها
مورد آزمون قرار گرفت. در نهایت،
پس از انجام برخی اصلاحات در
عناوین اجزای سه‌گانهٔ آن، در سال
۱۳۹۸ در مقاله‌ای با عنوان «مدل
ارزش‌ها و عوامل سازندهٔ منظر»
نهایی و معرفی شد.

(نک:

- تقوایی، دیدگاه طراحی منظر بومگرا
در مناطق گرم و خشک ایران: الگوی
واحه.

- Taghvaei, "The Model of
Fundamental Values and
Factors of Landscape".

خودروها از بلوارها نتوانست بلوار را از یک معبر اصلی برای هواخوری و تفرج به محلی برای عبور خودروها همانند دیگر خیابان‌ها تبدیل کند؛ به‌ویژه آنکه با شهرسازی مدرن پس از منشور آتن، با تعیین راهی برای گذر خودروها، کربدور حرکتی سواره به نام راه شهری به بلوارها اضافه شد.

بر اساس مطالعات، راه مستقل حرکت آسوده پیاده و حضور مردم در کنار حرکت سواره و نیز ردیف‌های مشخص درختان و انواع عناصر گیاهی در امتداد یک دالان اکولوژیک و حرکت دو عامل و ویژگی مهم بلوارها در تمایز با دیگر شبکه‌های دسترسی و راه‌های شهری هستند. آنچه بلوار را متمایز می‌کند، وجود افراد پیاده‌ای است که در بلوار مشغول به گردش هستند^{۱۲} و امروزه با گرت‌برداری نادرست از مفهوم بلوار، گاهی این واژه به هر مسیری اطلاق می‌شود که ضمن دارا بودن پیاده‌روی مستقل، درخت‌کاری نیز شده باشد و توجه به این نوع مسایل نیز نقش مهمی در مطالعه بلوارهای تاریخی و سنجش وضعیت آن‌ها دارد. علاوه بر ویژگی‌ها و عناصر مطرح‌شده، در فرایند برنامه‌ریزی و عرضه طرح بهسازی منظر بلوارهای تاریخی، بررسی و توجه به برخی دیدگاه‌ها و استفاده از مدل‌های کاربردی طراحی شهری و معماری منظر راه‌گشاست. به طور مثال، توجه به جنبه‌های معنایی و لایه‌های مرتبط آن در مجموعه آثار و ارزش‌های منظر شهری همچون بلوارهای تاریخی اهمیت زیادی دارد. در این مورد در نشست یونسکو در سال ۲۰۱۰ یوکلپهتو بر اهمیت یکپارچگی جنبه‌های غیرملموس فرهنگ شهری با وجوه ملموس آن و در نظر گرفتن سیاست‌های حفاظت با توجه به اصول پایداری تأکید داشت و ادراک شهرها^{۱۳} را نیز به صورت کلیت دارای لایه‌های معنادار و مهم بیان کرد^{۱۴}. همچنین، متفکرین با نظریه‌هایی که در قالب رویکردهای حفاظت داشتند، با عرضه مدل‌های خود، لایه‌های مختلف مورد نیاز را معرفی کردند. مؤلفه‌های سازنده کیفیت طراحی شهری به صورت لایه‌های عملکردی، تجربی-زیبایی‌شناسی و زیست‌محیطی مطرح شده^{۱۵}.

طاق بستان در مدت یک سال و برای چهار فصل مطالعه شد. در این زمینه نیز، به منظور شناخت دقیق‌تر ویژگی‌های سایت، مبانی و اصول کلی منظر شهری تاریخی مجدداً با رجوع به اسناد فرادست و پیمایش‌های مکرر نظام‌مند و لحاظ جنبه‌های اصلی مدل مذکور تدوین شد. درنهایت، مؤلفه‌ها و عوامل اصلی سازنده منظر بلوار بر اساس مدل FVFL در تطابق با دو ویژگی اصلی مفهوم منظر شهری تاریخی استخراج گردید.

۲. پیشینه پژوهش و چارچوب نظری

بلوار (Boulevard) لغتی فرانسوی است، که معادل Bollwerk آلمانی و Buleork انگلیسی و به معنای دیوار دفاعی شهر است. این اصطلاح زمانی به کار رفت که لوئی چهاردهم در نیمه دوم قرن هفدهم (حدود ۶۵ سال بعد از احداث چهارباغ اصفهان) دستور احداث نخستین بلوار را در محل دیوار دفاعی قدیم پاریس، که برچیده شده بود، صادر کرد. بلوارهای اولیه، مانند خیابان‌های درختی و چهارباغ‌های ایران، معبری مشجر و سبز برای گردش پیاده‌ها بودند. هرچند تا ظهور خودرو پای کالسکه و درشکه نیز به این مکان باز شده بود، همچنان محل گردش، دیدن، و دیده شدن باقی ماند و نه فقط از عناصر سبز آن کاسته نشد، بلکه به‌مرور باعث رشد درختان بیشتر و سرسبزی بلوارها نیز گردید. اطراف این بلوارها، که به‌ویژه بر اساس اصول شهرسازی باروک ابتدا و انتهای مشخصی داشتند، عناصر درشت‌دانه‌ای با ساختمان‌های یادمانی قرار گرفتند و مظهر شکوه و قدرت دولت‌های اقتدارگرا و کوشک‌های ثروتمندان شدند. علی‌رغم تغییرات حاصل شده در سده‌های گذشته، خطوط متمایز حرکت پیاده و سواره و مخصوصاً کاشت ردیفی درختان و انواع گونه‌های گیاهی بومی میان باغچه‌های طولی، در کنار سرسبزی ممتد، و حضور افراد پیاده در حال تردد و گردش کماکان مهم‌ترین وجه متمایز بلوار نسبت به سایر معابر شهری است. حتی در دهه‌های آغازین قرن بیستم و افزایش تردد

۱۲. نک: فرزانه ریاحی دهکردی، رضا کربلائی نوری، راهنمای طراحی شهری.

13. Perception of Cities

نک: ۱۴

J. Jokilehto, "Notes on the Definition and Safeguarding of HUL".

۱۵. نک: کورش گلکار، «مؤلفه‌های سازنده کیفیت طراحی شهری».



۱.۲. ارزیابی و تحلیل تاریخی و فرهنگی

از یک سو، در دیدگاه‌های طراحی‌محور، گلکار منظر شهری را به مثابه مفهومی می‌داند که از ماهیتی پویا، زنده، و تکامل‌یابنده برخوردار است.^{۱۶} راسکین نیز منظر شهری را چیزی بیش از یک مسئله برنامه‌ریزی و طراحی به حساب می‌آورد و معتقد است «این مفهوم در وهله نخست، مسئله ارزش‌ها و اهداف انسانی و به رسمیت شناختن مسئولیت افراد جامعه است».^{۱۷} همچنین در بسیاری از متون و دیدگاه‌های نوین معماری، معماری منظر، و طراحی شهری نیز، ضمن توجه به رویکردهای کل‌نگر، بر نقش «فرایندها» و مقیاس‌های متفاوت در ساختار محیط و منظر برای مواجهه با پدیده‌های پیچیده و متکثر توسعه شهری تأکید شده است. به همین دلیل با توجه به مسائل شهری و زمینه‌های گوناگون و مؤثر همچون شرایط طبیعی، تاریخی، و فرهنگی در کنار ارزش‌های محیطی، منظر، و زیرساخت‌های طبیعی و مصنوعی، رویکردهای جزئی‌نگر نمی‌تواند به حل مسائل پیچیده و پویای شهری در جوامع کنونی بپردازد. به طور مثال، به تعبیری یکی از مهم‌ترین جنبه‌ها در محیط‌های شهری مطلوب کیفیت‌گرایی و فراگیر بودن تصمیمات در مقیاس‌ها و سطوح متفاوت اسکان شهر از جمله منظر و فضاهای شهری است. این موضوع به‌ویژه در مورد نقش منظر و جلوه‌های ملموس و ناملموس آن در مفهوم منظر شهری و کیفیت آن بسیار پررنگ‌تر است؛ زیرا در بسیاری از دیدگاه‌ها «لایه‌های مختلف منظر خود از تعامل طبیعت و فرهنگ و در طول زمان حاصل می‌شود و در جهان آشکار و پنهان، مردم روابط خود را در تعامل با یکدیگر و طبیعت پایه‌گذاری می‌کنند و خود را با شرایط اقتصادی و سیاسی وفق می‌دهند».^{۱۹}

بر این اساس، یکی از الزامات مقدماتی بررسی هر سایت تاریخی و محدوده پیرامونی آن سنجش وضعیت و ارزیابی اولیه آن بر اساس مدارک و اسناد فرادست و تاریخی است. به قولی، اهمیت تحلیل تاریخی هنگامی مشخص می‌شود که بدانیم هرگونه تغییر در منظر، اعم از طراحی ساختاری، بهسازی، و غیره،

در صورتی همگام با زمینه خود خواهد بود که از تاریخ و نیازهای زمانی و مکانی آن منظر خاص شناخت کافی و نیز پاسخ‌دهنده به آن‌ها موجود باشد.^{۲۰} در این زمینه، تحلیل تاریخی به روش‌های مختلفی صورت می‌گیرد و هدف از آن شناسایی همه ویژگی‌هایی است که معرف یک منظر خاص است و آن را از دیگر مناظر و نواحی متمایز می‌کند. همچنین، از جمله روش‌های تحلیل تاریخی منظر می‌توان به سه نوع گذشته‌نگر^{۲۱}، برگشت‌کننده^{۲۲} و زمان‌بندی^{۲۳} اشاره کرد.^{۲۴}

از سوی دیگر، در دیدگاه‌های برنامه‌ریزی و مخصوصاً محیط زیستی و بوم‌شناسی، چگونگی بررسی و سنجش وضعیت در مقیاس‌های محیط و اسکان و نحوه ارزیابی پیامدها و آثار در محیط (طبیعی و مصنوعی) و منظر در قالب روش‌های کمی و تکنیکی مطالعه و انجام می‌شود. به طور مثال، سامانه و عنوان ارزیابی پیامدهای محیطی^{۲۵}، ارزش‌گذاری خدمات اکوسیستم^{۲۶}، و امروزه ارزیابی ویژگی‌های منظر فرهنگی^{۲۷} از آن جمله‌اند. بدین ترتیب، ارزیابی پیامدهای میراثی نیز بر اساس ارزیابی پیامدهای محیطی شکل گرفته است و بدین گونه تعریف می‌شود:

به فرایند شناسایی، پیش‌بینی، ارزیابی، و اطلاع‌رسانی اثرات احتمالی که سیاست‌گذاری یا طرح‌های فعلی یا پیشنهادی بر فرهنگ زندگی فردی، گروهی و جوامع خواهند گذاشت، اطلاق می‌شود و در ادامه یافته‌ها و نتیجه‌گیری‌ها در فرایند برنامه‌ریزی و تصمیم‌گیری با یکدیگر ترکیب می‌شوند، با نگاهی که به کاهش اثرات نامطلوب و افزایش نتایج مثبت منجر شود.^{۲۸}

ارزیابی ارزش‌ها به صورت ماتریسی بررسی می‌شود و دارای دو مؤلفه «ارزش آثار» و «شدت پیامدها» است. ایکوموس نیز در سال ۲۰۱۰ راهنمایی برای ارزیابی پیامدهای میراثی برای بررسی میراث جهانی فرهنگی عرضه کرد که در آن بر سه روش کاری تأکید می‌شود:^{۲۹}

– تغییر در سیاست‌گذاری‌ها از جمله کاربری زمین و سیاست‌های برنامه‌ریزی شهری

۱۶. نک: همو، «طراحی شهری، فرایند یا فرایندها». ۱۷. نک:

E. Raskin, *Architecture and Peopl.*

۱۸. نک: گلکار، «محیط بصری شهر؛ سیر تحول از رویکرد تزیینی تا رویکرد پایدار».

۱۹. نک: علیرضا عینی‌فر و پرستو عشرتی، «رویکردی کل‌نگر به «نسبت فرهنگ و طبیعت» در «منظر فرهنگی»؛ موردپژوهی: بم». ۲۰. نک:

S. Unwin, *Analysing Architecture.*

21. Retrospective.

22. Retrogressive.

23. Chronological.

۲۴. نک:

P. Stahlschmidt, et al, *Landscape Analysis: Investigating the Potentials of Space and Place.*

25. EIA: Environmental Impact Assessment.

26. ESV: Ecosystem Services Valuation.

27. CLC: Cultural Landscape Characteristics

28. B.K. Sagnia, "Framework for Cultural Impact Assessment", p. 5.

۲۹. نک:

B. Seyedashrafi, et al, "Applying Heritage Impact Assessment to Urban Development: World Heritage Property of Masjed-e Jame of Isfahan in Iran".

– زیرساخت‌های گردشگری و افزایش تعداد بازدیدها
– کاوش‌های باستان‌شناسی در مقیاس گسترده

ارزیابی پیامدهای بصری^{۳۰} روش دیگری است که برای بررسی و ارزیابی جلوه‌های بصری محیط کاربرد دارد و شامل ارزیابی موضعی منظر و چشم‌انداز مورد نظر، ارزیابی محوطه پیرامون، و نهایتاً نقاط دید می‌شود. در همین زمینه نیز، روش‌های مختلفی برای مستندنگاری میراث فرهنگی وجود دارد، که از فتوگرامتری و استفاده از دوربین‌های مادون قرمز گرفته تا استفاده از پهپاد و اسکن لیزری را شامل می‌شود^{۳۱}. بر اساس چنین تعریفی و گستردگی جنبه‌های مؤثر در منظر شهری، بررسی رابطه شکل شهر، جنبه‌های محیطی، و فرایند برنامه‌ریزی و طراحی شهر با منظر شهری و تحول مفاهیم و جلوه‌های آن در روند توسعه شهری اهمیت فراوانی دارد.

۲.۲. رویکردهای حفاظت در مواجهه با منظر تاریخی و میراث فرهنگی

برنامه‌ریزی شهری یک نظام منطقی و جامع برای مدیریت توسعه شهری و منطقه‌ای است که در اواخر قرن نوزدهم آغاز شد و در قرن بیستم با هدف حاکمیت توسعه شهری و روند بازسازی شهری به طور کامل شکوفا گردید^{۳۲}. در این مورد و به طور کلی نیز شهرها فرایند مشترکی را طی نمی‌کنند، بلکه بعضی شهرها گسترش می‌یابند، بعضی کوچک می‌شوند و بعضی دیگر نیز شرایط باثباتی را طی می‌کنند. نکته مهم آن است که امروزه همه شهرها به هم پیوسته‌اند و این پیوستگی به واسطه طبیعت رخ می‌دهد؛ اگرچه مدرنیسم تلاش‌ها برای ضمانت پیوستگی در توسعه شهری را نمی‌پذیرد و بر اساس رویکردی رادیکال و انقلابی که دارد، هرگونه تداوم عملکردی شهر سنتی و تاریخی برای زندگی مدرن را رد می‌کند. بدین ترتیب، مدرنیته شهر تاریخی را از صحنه برنامه‌ریزی شهری به‌سادگی و به بیان انتزاعی «پاک کرد». در پاسخ به این رویکرد، بر اساس اصول

تازه‌تأسیس حفاظت از شهر^{۳۳} و توان‌بخشی^{۳۴} آن، یک جنبش حفاظت از طریق معماری و برنامه‌ریزی شهری به وجود آمد که در ایتالیا توسط گوستاو جیوانونی^{۳۵} رواج یافت و در اسناد کنفرانس آتن ۱۹۳۱ نیز ثبت شد. به اعتقاد باندارین، تأثیر این جنبش در دهه‌های بعد از جنگ جهانی دوم بیشتر شد، زمانی که، پس از تخریب‌های فراوان شهرهای اروپایی در طول جنگ و بازسازی گسترده پس از آن، کشورها قوانین و روش‌های برنامه‌ریزی را توسعه دادند، موضوعی که باعث حفظ «بخش‌های مهم یکپارچه شهر تاریخی»^{۳۶} شد. باین‌حال، چنین موفقیتی به قیمت جدا شدن دو بخش اصلی در مدیریت شهری به دست آمد: مناطق تاریخی و غیرتاریخی^{۳۷}.

اهمیت چالش‌های به وجود آمده و نیاز به حفاظت از ارزش‌ها و میراث فرهنگی، به‌ویژه در میانه قرن بیستم، تقویت شد، نگرش کلی‌نگر منظر فرهنگی نیز از سوی صاحب‌نظران مختلف مورد تأکید قرار گرفت که می‌توان آن را سنگ بنای شکل‌گیری و توسعه مفهوم منظر فرهنگی به‌ویژه در زمینه حفاظت آن‌ها در مرکز میراث جهانی یونسکو دانست. از این‌رو، طرح مفهومی منظر فرهنگی در مرکز میراث جهانی یونسکو را می‌توان نتیجه بصیرتی دانست که برخلاف دانش جزءنگر غربی، فرهنگ و طبیعت را درهم‌تنیده و جدایی‌ناپذیر می‌داند. بصیرتی که از پی بازگشت به نگاه کل‌نگر ساکنان بومی و اجتماعات محلی به وجود آمده است^{۳۸}.

در ادامه، هریک از نظریه‌پردازان در حوزه‌های گوناگون به دنبال راه حلی برای چالش‌های خود بودند، از دیدگاه معماری منظر، چارلز والد‌هایم^{۳۹} (۲۰۰۶) با ترکیب رویکردهای اکولوژیکی مک‌هارگ^{۴۰} (۱۹۶۹) و دیدگاه طراحی شهری جیمز کرنر^{۴۱}، شهرسازی منظرگرا را مطرح کرد و به دنبال تعامل بیشتر نظام‌های طبیعی شهری و انسانی بود^{۴۲}. در این زمینه، در شخصیت‌یابی منظر تاریخی^{۴۳} نیز به پیوند بیشتر منظر با ریشه‌ها، تاریخچه و هویت پرداخته می‌شود. همچنین، در نظریه

30. VIA: Visual Impact Assessment.

نک: ۳۱

F. Hassani, "Documentation of Cultural Heritage Techniques, Potentials and Constraints".

نک: ۳۲

F. Bandarin, et al, *Going Beyond: Perceptions of Sustainability in Heritage Studies No. 2*.

33. City Conservation.

34. Rehabilitation.

35. Gustavo Giovannoni.

36 Important Sections of the Historic Urban Fabric.

نک: ۳۷

F. Bandarin & R. van Oers. *Reconnecting the City: The Historic Urban Landscape Approach and the Future of Urban Heritage*.

۳۸. نک: پیروز حناچی و پرستو عشرتی، «واکاوای اصلی‌ترین چالش‌های مفهوم منظر فرهنگی با تکیه بر بازشناخت و تحلیل کارنامه هجده‌ساله این مفهوم در مرکز میراث جهانی یونسکو».

39. Charles Weldheim.

40. Ian McHarg.

41. James Corner.

۴۲. نک: تقوایی، معماری منظر –

درآمدی بر تعریف‌ها و مبانی نظری.

43. HLC: Historic Landscape Characteristics.



44. HUL: Historic Urban Landscape.
45. Jane Jacobs.
46. Whilliam White.
47. Donnal Appleyard.
48. Ann Moudon.
49. A.B. Jacobs.

۵۰. نک: الهام اندرودی و زینب تقی‌پور اناری، «ارزیابی ارزش‌ها در منظر شهری تاریخی خیابان ولی عصر تهران با بهره‌گیری از سیستم اطلاعات جغرافیایی مشارکت مردمی (PPGIS)».

۵۱. سیدحسن تقوایی و مهری مطهری راد، «تحلیل منظر شهری تاریخی سلطانیه بر اساس توصیه‌نامه ۲۰۱۱ یونسکو؛ مطالعه موردی: محور حد فاصل گنبد سلطانیه تا مقبره ملاحسن کاشی»، ص ۱۵.

۵۲. نشستی به دنبال اجرای پروژه وین میت و در ماه مه سال ۲۰۰۵ در شهر وین برگزار شد؛ البته پس از آن و تا زمان تصویب متن توصیه‌نامه منظر شهری تاریخی، چندین نشست کارشناسی منطقه‌ای و نیز نشست طرح ریزی در مقر یونسکو برگزار شد و در نهایت این توصیه‌نامه در سال ۲۰۱۱ تنظیم شد.

۵۳. نک:

Bandarín, et al, *The Historic Urban Landscape: Managing Heritage in an Urban Century*.

۵۴. نک: ساشا ریاحی مقدم، «بیانیة وین در مورد «میراث جهانی و معماری معاصر مدیریت منظر شهریت تاریخی»».

۵۵. نک: اندرودی و تقی‌پور اناری، همان.

منظر شهری تاریخی محصول بحث‌ها و نشست‌های تخصصی کارشناسانی از سراسر دنیاست. اگرچه تعریف این مفهوم تازه برای اولین بار و به صراحت در در بند هفتم «یادداشت وین»^{۵۲} بیان شد^{۵۳}. با این حال، در کنفرانس مذکور و یادداشت وین بهبود ارتباط همگون و هماهنگ میان حفاظت از شهرهای تاریخی و توسعه‌های جدید به منظور صیانت از کلیت منظر شهری مطرح می‌شود. ۵۴. در منظر شهری تاریخی ابزارهای مختلفی عرضه می‌شود که همگی می‌توانند پیوند منظر، شهر، و تاریخ (به مثابه هویت) را تسریع کنند، که از جمله آن‌ها می‌توان به ابزارهای مالی، برنامه‌ریزی، مشارکت مدنی، و پایش و مراقبت اشاره کرد. به طور کلی

مفهوم منظر شهری تاریخی پرسش‌های مختلفی را پیرامون ماهیت خصیصه‌های شکلی و شیوه ظهور ارزش‌های مرتبط و چندلایه طرح می‌کند؛ زیرا که حفظ ارزش‌ها یکی از مهم‌ترین انگیزه‌های حفاظت است و تبیین ارزش‌ها برنامه‌های حفظ و باززنده‌سازی را پایه‌ریزی کرده و مدیریت آن‌ها را امکان‌پذیر می‌کنند^{۵۵}.

در نتیجه تجارب موجود نیز هم‌اکنون هرچه که کیفیت محیط شهری و میراث فرهنگی^{۵۶} (آثار ملموس و ناملموس) کاهش می‌یابد، استفاده از مفهوم و عبارت «توصیه‌نامه منظر شهری تاریخی» به مثابه «یک مأخذ کلیدی که قابلیت زندگی در مناطق شهری را ارتقا می‌دهد» هم بیشتر می‌شود. به علاوه، در نظریه «منظر شهری تاریخی» افراد به مشارکت بیشتر در تصمیم‌گیری‌ها تشویق می‌شوند و بر این موضوع تأکید دارد که ساکنان هر منطقه باید حضور مؤثری در فرایند برنامه‌ریزی آن منطقه داشته باشند. هدف آن است که بتوان با «برنامه‌ریزی مشارکتی و هم‌فکری مالکین در مورد حفاظت از ارزش‌هایی که باید برای نسل‌های آینده حفاظت شوند، همسو شد و به اجماع نظر رسید»، همچنین، «چارچوبی برای مشارکت مناسب و مدیریت محلی برای هریک از پروژه‌های مشخص ایجاد کرد». این موضوع به این دلیل اهمیت دارد که در یک دیدگاه

توصیه‌نامه منظر شهری تاریخی^{۴۴} نیز تلاش برای پیوند هرچه بیشتر منظر، شهر، و تاریخ مطرح می‌گردد. از دیدگاه طراحی شهری نیز رویکردها و نظریه‌های متفاوتی مطرح می‌شود که در پی تلاش برای تقویت کیفیت محیط شهری هستند، به طور مثال می‌توان به نظریه‌های چشمان خیابان (جین جیکوبز^{۴۵})، زندگی خیابانی (ویلیام وایت^{۴۶})، خیابان‌های زیست‌پذیر (دانلد اپلیارد^{۴۷})، خیابان‌های دموکراتیک (آن مودن^{۴۸})، جادوی خیابان‌های ویژه (الن بی. جیکوبز^{۴۹}) و مواردی از این دست اشاره کرد.

۳.۲. اهمیت منظر شهری تاریخی در مطالعه بلوارها

بر اساس مطالعات، شهرهای تاریخی محصول تعامل مردم با طبیعت و فرهنگ زیست در گذشته و حال و شکل‌گیری حیات مدنی و همواره در حال تغییر و تکامل هستند. در دیدگاه منظر شهری تاریخی، طبیعت و جامعه و فرهنگ در یک شهر تاریخی در هم تنیده‌اند و شهر تاریخی شامل لایه‌های در هم پیچیده‌ای از ارزش‌های متنوع و گاه متناقض است که در رویکردهای گذشته مبتنی بر حفاظت کمتر مورد توجه بوده‌اند.^{۵۰}

تعریف منظر شهری تاریخی می‌کوشد تا با ارائه گسترده و وسیعی از مؤلفه‌های اثرگذار در درک و یا تشکیل مرتبط با آن، به اهمیت مناسبات ارزشی به اندازه مناسبات کالبدی تأکید نماید. همچنین با استناد به بند هشتم توصیه‌نامه و بر اساس تعریفی که از منظر شهری تاریخی ارائه می‌شود، دو لایه اصلی ویژگی‌های طبیعی و ویژگی‌های فرهنگی قابل‌شناسایی هستند.^{۵۱}

اما ریشه‌های مفهوم منظر شهری تاریخی را باید در آموزه‌های حفاظت شهری جست و رد آن را نیز می‌توان در کنوانسیون‌های مرتبط با حفاظت از میراث فرهنگی و مدیریت شهری یافت. توصیه‌نامه سال ۱۹۷۶ یونسکو درباره نقش معاصر محوطه‌های تاریخی و صیانت از آن‌هاست که می‌تواند از اولین اسناد در مورد این موضوع به حساب آید. به طور مشخص، تدوین مفهوم

رویکرد منظر شهری تاریخی حفاظت از کیفیت محیط‌زیست انسان و ارتقای استفاده مولد و پایدار از فضاهای شهری است؛ درحالی‌که شخصیت پویای فضاهای شهری به رسمیت شناخته شود و گوناگونی و تنوع اجتماعی و کارکردی آن‌ها رونق یابد. این رویکرد به اهداف و مقاصد حفاظت از میراث شهری و همچنین اهداف توسعه اجتماعی و اقتصادی وحدت می‌بخشد.

۲. ۴. عوامل و لایه‌های اصلی مدل FVFL در ارزیابی منظر بلوارهای تاریخی

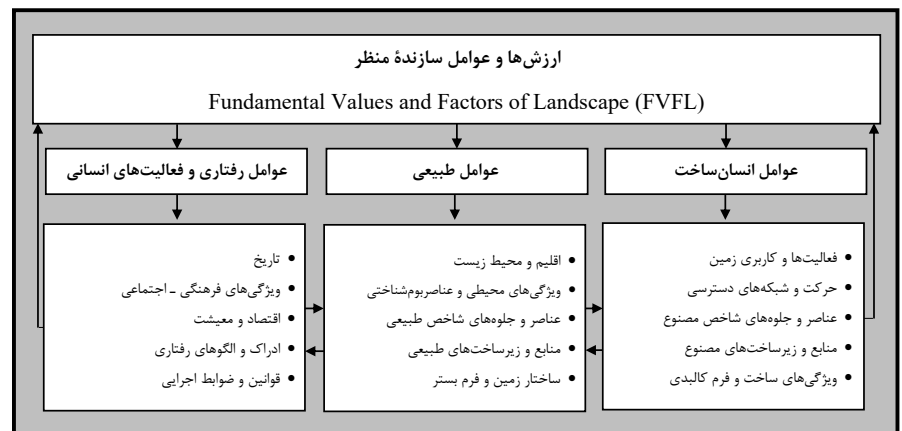
در حوزه مبانی نظری معماری منظر، توجه به سه واژه کلیدی جامعه، اکولوژی، و خوشایندی، که از سوی تامسون مطرح شد^{۵۸}، می‌تواند در زمینه منظر شهری تاریخی جهت‌گیری مشخصی را نسبت به چنین لایه‌های مهمی تبیین کند. در کنار بررسی چنین ویژگی‌هایی و به‌ویژه نحوه استفاده از منابع موجود و همچنین استخراج زمینه‌های مؤثر و همسو با اهداف پروژه و نیازها و اصول کلی معماری منظر، لازم است چارچوبی کلی برای سنجش وضعیت و ارزیابی داده‌ها، استخراج وجوه مشترک با منظر شهری تاریخی، و مبانی بهسازی منظر بلوارهای تاریخی در تطابق با نیازهای بلوار طاق بستان تدوین شود.

بنابراین با توجه به روش کار، در راهبرد از پیش تعیین‌شده پژوهش و بر اساس تجارب و نتایج پژوهش‌های انجام‌شده در زمینه مدل‌های کاربردی برنامه‌ریزی و طراحی منظر، مدل تقوایی با عنوان «ارزش‌ها و عوامل سازنده منظر (FVFL)» با توجه به ویژگی‌های اشاره‌شده در بخش روش پژوهش، با عنوان مدل راهبردی از دیدگاه معماری منظر تعیین شد. در این مدل، ارزش‌ها و عوامل سازنده منظر در سه دسته عوامل طبیعی، عوامل انسان‌ساخت، و عوامل رفتاری و فعالیت‌های انسانی طبقه‌بندی شده است (ت ۱). به طور مشخص، در عوامل طبیعی، پنج لایه اصلی شامل اقلیم و محیط زیست، ویژگی‌های محیطی و عناصر بوم‌شناختی، عناصر و جلوه‌های شاخص طبیعی، منابع و زیرساخت‌های طبیعی، ساختار زمین و فرم بستر

و در جامعه تخصصی بر سر مفاهیم توسعه شهری و حفظ میراث فرهنگی اختلاف نظر هست — حتی حفاظت از میراث مانعی برای انجام پروژه‌های جدید شهری محسوب می‌شود و بر این اساس نیز شرایط ضمانت حفاظت از میراث امکان‌پذیر نیست. در دیدگاه مقابل، میراث فرهنگی به منزله آثاری ارزشمند در نظر گرفته می‌شود^{۵۹}.

منظر شهری تاریخی عرصه‌ای شهری است که محصول انباشت تدریجی فرهنگ و ارزش‌ها و ویژگی‌های طبیعی در میان مرکز تاریخی شهر است و مفهومی فراتر از مرکز تاریخی یا مجموعه‌ای از بناها دارد، تا آنجا که شامل بافت شهری گسترده‌تر و حیطه جغرافیایی آن بافت می‌شود. این زمینه وسیع به طور قابل‌توجهی شامل توپوگرافی بستر، ریخت‌شناسی زمین، بررسی آب‌های سطحی و عوارض طبیعی، محیط‌زیست مصنوع آن که هم به گذشته و هم به دوران معاصر توجه دارد، زیرساخت‌های روزمینی و زیرزمینی آن، فضاهای باز و باغ‌ها، الگوی کاربری زمین و سازمان‌دهی فضایی آن، روابط ادراکی و بصری بستر، و نیز همه اجزای دیگر ساختار شهری می‌شود. این تعریف مبنای رویکردی جامع و یکپارچه را برای شناخت هویت، ارزیابی، حفاظت، و مدیریت منظر شهری تاریخی در چهارچوب توسعه پایدار همه‌جانبه به دست می‌دهد. هدف

ت ۱. مدل ارزش‌ها و عوامل سازنده منظر، مأخذ:
- تقوایی، دیدگاه طراحی منظر بومگرا در مناطق گرم و خشک ایران؛ الگوی واحه.
- Taghvaei, "The Model of Fundamental Values and Factors of Landscape".



۳. معرفی لایه‌های اصلی منظر بلوار طاق بستان به منزله یک محور شهری تاریخی

منطقه و شهر کرمانشاه، به دلیل قرارگیری در موقعیت جغرافیایی مناسب با محیط طبیعی سرسبز و حاصلخیز (حد واسط نجد ایران و بین‌النهرین)، در دوره‌های مختلف دارای سکونتگاه‌های ارزشمند تاریخی بوده است و امروز نمونه مطلوب و مستعد برای شناخت منظر شهری تاریخی به حساب می‌آید. به طور مثال ساسانیان یکی از دوره‌های باشکوه این شهر را رقم زده‌اند و با توجه به قرارگیری کرمانشاه در حد فاصل تیسفون و اکباتان، توجه پادشاهان آن عصر مخصوصاً خسرو پرویز به آن جلب شد و آثار شاخص همچون محوطه طاق بستان در آن دوران احداث شده است.^{۵۹} هم‌اکنون در شهر کرمانشاه محوطه تاریخی طاق بستان در کنار شکارگاه خسرو پرویز و تپه مرادحاصل، و با وجود بلوار تاریخی حدفاصل این آثار کهن تا رودخانه قره‌سو، مجموعه‌ای را تشکیل می‌دهند که ثبت جهانی نشده است، اما توان زیادی برای عضویت در میراث جهانی را دارد و به قولی می‌تواند در زمره محوطه‌های ترکیبی قرار بگیرد (ت ۲).

از نظر تاریخی، آن زمان که شهر کرمانشاه به اندازه فعلی گسترده نشده بود، زمین‌های اطراف بلوار طاق بستان بکر بودند و این منطقه یک دشت حاصلخیز بود که دشت‌های چمچمال و ماهیدشت را به هم متصل می‌کرد. همچنین با توجه به شیب اندک، موقعیت آن نسبت به آب کوهستان پُراو^{۶۰}؛ و جریان رودخانه قره‌سو، دارای محیط و منظر همیشه سرسبز و درختان کهنسالی همچون درخت رحمت^{۶۱} بوده است. در ادامه روند توسعه شهری و در سال ۱۳۴۱، مسیر بلوار طاق بستان با عرض ۷۰ متر مشخص گردید و عملیات خاک‌برداری و تسطیح آن آغاز و هم‌زمان دو سوی جاده درخت‌کاری شد. همچنین، کار نیمه‌تمام آسفالت خیابان‌ها و ۳۵ متر معبر عمومی در همین سال به پایان رسید. در ادامه و در سال ۱۳۴۲، پس از اتمام ساخت میدان امام خمینی فعلی، ساختار کلی گردشگاه طاق بستان شامل خیابان‌های حاشیه‌ای، باغچه‌بندی

عناصر و جلوه‌های شاخص طبیعی، منابع و زیرساخت‌های طبیعی، و لایه ساختار زمین و فرم بستر هستند. این عناصر و ارزش‌ها هریک دارای لایه‌های فرعی به شرح زیر هستند:

- تنوع پوشش گیاهی
- آب

- فرم زمین

- فرم، بافت، و رنگ عناصر طبیعی

- لبه‌ها در عناصر طبیعی

در عوامل انسان‌ساخت، پنج لایه اصلی شامل فعالیت‌ها و کاربری زمین، حرکت و شبکه‌های دسترسی، عناصر و جلوه‌های شاخص مصنوع، منابع و زیرساخت‌های مصنوع، و لایه ویژگی‌های ساخت و فرم کالبدی است. در این مورد نیز، لایه‌های فرعی چنین هستند:

- کاربری

- معماری اطلاعات راه

- جداره‌های راه

- لبه‌ها در عناصر مصنوع

در بخش سوم، با عنوان عوامل رفتاری و فعالیت‌های انسانی، نیز پنج لایه اصلی شامل تاریخ، ویژگی‌های فرهنگی و اجتماعی، اقتصاد و معیشت، ادراک و الگوهای رفتاری، و قوانین و ضوابط اجرایی می‌شود. این عناصر و ارزش‌ها نیز شامل لایه‌های فرعی به شرح زیر هستند:

- وجود و رویت‌پذیری عناصر فرهنگی

- برانگیختن احساس مردم و تأثیرپذیری از عناصر محیطی

- معیشت

- فعالیت‌های فردی و جمعی

با توجه به محتوای موجود نیز از سه عامل و لایه اصلی یعنی عوامل طبیعی، عوامل مصنوع، و عوامل رفتاری و فعالیت‌های انسانی هم، به دلیل ظرفیت‌های لازم برای مطالعه و مورد پژوهی بلوارهای تاریخی و به‌ویژه بلوار طاق بستان، بهره‌گیری شد.

۵۶. میراث فرهنگی شامل مجموعه‌ای از آثار و مصنوعات فیزیکی و ویژگی‌های ناملموس مرتبط با گروه یا جامعه‌ای است که از نسل‌های گذشته به نسل امروزی به ارث رسیده است. میراث فرهنگی شامل میراث ملموس فرهنگی (مانند ساختمان‌ها، آثار تاریخی، مناظر، کتاب‌ها، آثار هنری، و مصنوعات)، میراث ناملموس فرهنگی (مانند فرهنگ عامه یا همان فولکلور، سنت‌ها، زبان، و دانش) و میراث طبیعی (از جمله مناظر فرهنگی و تنوع زیستی) می‌شود

(A.M. Sullivan, "Cultural Heritage & New Media: A Future for the Past").
57. Auclair, et al, ibid, p. 28.

۵۸. نک:

I.H. Thompson, "Ecology, Community and Delight: a Trivalent Approach to Landscape Education".

۵۹. اسناد سازمان میراث فرهنگی.
۶۰. در گویش محلی به معنای پرآب است.

۶۱. درخت چنار ۷۰۰ ساله‌ای است که در کنار محوطه تاریخی طاق بستان در شهر کرمانشاه قرار دارد و در سال ۱۳۸۸ به ثبت آثار طبیعی ملی رسیده است.

عوامل مهم در مطالعه این اثر شاخص با رویکرد منظر شهری تاریخی به شمار می‌آیند.

در «جدول ۱» اصلی‌ترین لایه‌های منظر شهری تاریخی بلوار طاق بستان در کرمانشاه مشخص شده است.

۴. یافته‌های پژوهش: عوامل و لایه‌های اصلی منظر بلوار طاق بستان براساس مدل FVFL

بلوار طاق بستان، با وجود اهمیت محوطه تاریخی و قرارگیری آن در کنار دیگر آثار تاریخی همچون شکارگاه خسروپرویز و تپه مرادحاصل، مجموعه‌ای قلمداد می‌شود که مدت‌ها در انتظار ثبت در فهرست میراث فرهنگی جهان قرار گرفته است. از طرفی، با توجه به ضوابط موجود، مجموعه‌ای از عوامل کالبدی و مصنوع متأخر موجود در حریم این آثار تاریخی، مانع از این اقدام شده‌اند. همچنین، برخی شرایط محیطی و عوامل مختلف موجب افت کیفیت منظر و شرایط این محور فرهنگی و بلوار تاریخی شده است و آسیب‌های جبران‌ناپذیری نیز به ساختار فیزیکی و کالبدی وارد شده است، همچون فقدان شبکه زهکشی

و توسعه استخرها و گلکاری، و شبکه روشنایی این بلوار تکمیل شد^{۶۲}. از دیدگاه معماری منظر، علی‌رغم در نظر گرفتن حریم سبز به عرض ۵۰ متر در دو سمت بلوار، متأسفانه در طی سال‌های گذشته و در پی توسعه شهری، رخداد ازدحام جمعیت و پدیده مهاجرت به شهر و برخی نابسامانی‌های کالبدی (متأثر از جنگ تحمیلی) به‌ویژه در بخش‌های غربی بلوار به منظر و حریم این بلوار تاریخی آسیب رسانده‌اند. اگرچه با گذشت بیش از ۵۰ سال از احداث بلوار طاق بستان و علی‌رغم شرایط موجود، همچنان این اثر یک دالان اکولوژیک و شریان شهری شاخص با جلوه‌های بصری منحصر به فرد در منظر شهری تاریخی کرمانشاه به حساب می‌آید؛ چراکه اکنون درختان دو سوی بلوار با عمر بیش از پنجاه سال دارای تاج‌های پوششی گسترده و در هم تنیده‌اند و در کنار کوهستان پراو به منزله مهم‌ترین عناصر طبیعی این بلوار، چنین دالان سرسبزی را شکل داده‌اند که از سمت دیگر نیز به دالان رودخانه قره‌سو منتهی می‌شود. بدین ترتیب، ویژگی‌های طبیعی این بلوار، با جلوه دالان اکولوژیک شهری، در کنار ارزش‌های فرهنگی و هویت تاریخی مجموعه و محوطه طاق بستان از جمله

۶۲. طرح جامع کرمانشاه، ۱۳۸۴.

ت ۲. نقشه محدوده مطالعاتی واقع در شمال شهر کرمانشاه، ترسیم: نگارندگان، بر مبنای نقشه گوگل ارث.



جدول ۱. لایه‌های اصلی منظر بلوار طاق بستان براساس مدل ارزش‌ها و عوامل سازنده منظر، تدوین: نگارندگان.

ارزش‌های بنیادین و عواملی که، در گذر زمان و به شرط حفظ و توجه به آن‌ها در فرایند توسعه، کلیت شهر را دارای هویت خاص و متأثر از مجموعه شرایط محیطی، بومی و دیگر عوامل مصنوع، و رفتارها و فعالیت‌های انسانی می‌کنند) می‌شود. این موضوع بر اساس چارچوب کلی و مدل راهبردی پژوهش و در ارتباط با منظر بلوار طاق بستان شامل موارد زیر می‌شود:

عوامل اصلی	ارزش‌ها و لایه‌های برنامه‌ریزی و طراحی	ویژگی‌های منظر بلوار طاق بستان
عوامل طبیعی	اقلیم و محیط‌زیست	زمستان سرد و تابستان نیمه‌گرم و خشک (با توجه به دسته‌بندی اقلیمی کوپن - کایگر)
	ارزش‌های محیطی و عناصر بوم‌شناختی	کاشت ردیفی درختان و انواع دیگر طرح کاشت (طرح کاشت اصلی با توجه به کریدور بلوار به صورت خطی صورت گرفته است).
	عناصر و جلوه‌های شاخص طبیعی	کوهستان پراو، رودخانه قره‌سو
	منابع و زیرساخت‌های طبیعی	رودخانه چم‌بشیر، خاک حاصلخیز و قابلیت توسعه فضای سبز
عوامل مصنوع	ساختار زمین و فرم بستر	شیب کمتر از یک درصد به سمت قره‌سو
	نظام فعالیت‌ها و کاربری زمین	مسکونی، تجاری و فرهنگی (با توجه به طرح جامع و طرح تفصیلی شهر کرمانشاه، ریزدانه‌ها و بلوک‌های مجاور بلوار اغلب دارای کاربری مسکونی، تجاری و یا فرهنگی هستند، و همچنین طرح شطرنجی و هندسی دارند).
	نظام حرکت و شبکه‌های دسترسی	بلوار طاق بستان، در جایگاه شریان اصلی شهری (به علت جذابیت‌های این اثر و موقعیت آن مابین مجموعه طاق بستان و شهر قدیم کرمانشاه، به نوعی رفت و شد پیوسته شهروندان کرمانشاهی بدین مکان‌ها موجب شکل‌گیری نوعی محور فرهنگی در موقعیت و امتداد فعلی بلوار طاق بستان پیش از ساخت آن بوده است).
	عناصر شاخص مصنوع	محوطه طاق بستان، شکارگاه خسروپرویز
	منابع و زیرساخت‌های مصنوع	خطوط آب شهری، فاضلاب شهری، برق، گاز
	عناصر ساخت و فرم کالبدی	محدوده مسکونی، با طرح هندسی و بلوک‌های ریزدانه
	تاریخ	آثار تاریخی مربوط به دوره ساسانی
عوامل رفتاری و فعالیت‌های انسانی	ارزش‌های فرهنگی-اجتماعی	ارزش‌ها و ویژگی‌های مشترک در اقوام کرد، فارس، لک
	نظام اقتصادی و معیشت	خدمات عمومی و اجتماعی، عمده‌فروشی و خرده‌فروشی
عوامل رفتاری و فعالیت‌های انسانی	دانش و الگوهای رفتاری	گذران اوقات فراغت، بازدید دوستان، بازی کودکان، مشاهده طبیعت
	قوانین و ضوابط اجرایی	توسعه حریم بلوار و آزادسازی ابنیه موجود در حریم تاریخی (توسعه حریم بلوار تا عمق پنجاه متری از دو طرف با توجه به فضای سبز اولیه و همچنین آزادسازی کاربری‌ها و سطوح موجود که با توجه به اسناد میراث فرهنگی در حریم فرهنگی طاق بستان، حریم درجه یک و درجه دو قرار گرفته‌اند).

ارزش‌ها و عوامل سازنده منظر بلوار طاق بستان

مناسب و زیرساخت مصنوع به شکلی مناسب برای پیشگیری از آب‌گرفتگی جوی‌ها و عرصه فروشگاه‌ها در پیرامون بلوار، فرسایش فیزیکی باغچه‌ها، پیاده‌روها و حوض‌های خطی در امتداد بلوار. به‌علاوه ایجاد برخی عناصر مصنوع نظیر ستون‌های بتنی برای احداث مونوریل در امتداد محدوده بلوار، همین‌طور فرم کالبدی و تلافی پل صیاد شیرازی (رازی) با این محور، که نه‌تنها کریدور بصری بلوار را منقطع ساخته، بلکه بخش‌هایی از منظر شکارگاه را نیز تحت‌الشعاع خود قرار داده است. در کنار این‌ها، برخی ساخت‌وسازهای غیراصولی در مجاور بلوار در طی سال‌های گذشته موجب ناهنجاری‌های بصری در امتداد فضای سبز، منظر، و حریم این بلوار شده است و در مقاطعی هویت آن را به کلی متحول ساخته است. بدیهی است که فضاها و عرصه‌های رهاشده در امتداد بلوار نیز موجب تضعیف بیشتر خط آسمان، لبه‌ها، و مخصوصاً جلوه‌های بصری در امتداد مجموعه طاق بستان و ارزش‌های فرهنگی پیوسته به این شریان مهم شهری شده است (ت ۳).

بنابراین، از جنبه‌های روش پژوهش، تدوین، و عرضه لایه‌های اصلی مورد نیاز «ارزیابی منظر» در فرایند طراحی منظر و مخصوصاً چگونگی تهیه نقشه‌های پایه، «طرح بهسازی منظر بلوارهای تاریخی» و به طور خاص «بلوار طاق بستان» اهمیت زیادی دارد و در حوزه‌های معماری و معماری منظر منحصر به فرد است.

۴.۱. عوامل طبیعی

با توجه به اینکه اسکان در شهرها و کلیت محیط و منظر شهری همواره متکی بر محیط طبیعی و در تعامل با آن است، لاجرم بافت مصنوع، زیرساخت‌ها، و فضاها انسان‌ساخت به‌شدت با عوامل طبیعی در ارتباط هستند. این عوامل نه‌تنها در سبک زندگی و معیشت افراد تأثیر می‌گذارند، بلکه متناسب با شرایط موجود و ویژگی‌های خاص هر منطقه نیز منجر به شکل‌گیری آثار و عناصر معماری، شهرسازی، و به‌ویژه مناظر «بارزش»

– ساختار زمین و فرم بستر: شهر کرمانشاه، با توجه به نقشه‌های توپوگرافی، شیب عمومی کمتر از ۳۰٪ دارد. پروفیل طولی بلوار در زون شهری نیز نشان‌دهنده این است که بلوار در طول ۳۶۰۰ متر، اختلاف ارتفاع ۲۰ متری دارد^{۶۴}. مطابق «ت ۴»، بیشتر سطح منطقه آبی‌رنگ دارای شیب بین ۰ تا ۳٪ است و تنها در محدوده کوهستانی و نزدیک به کوه طاق بستان شاهد شیب بیشتر هستیم. شیب عمومی محدوده بلوار نیز به سمت جنوب و جنوب غربی است. ارزش‌های محیطی و عناصر بوم‌شناختی: به طور کلی، بلوار طاق

– اقلیم و محیط زیست: بر اساس منابع موجود و در دست‌بندی‌های مختلف اقلیمی، شهر کرمانشاه به طور کلی دارای اقلیمی با زمستان سرد و تابستان نیمه‌گرم و خشک است، اگرچه گاهی نیز با اقلیم معتدل و نیمه‌مرطوب شناخته می‌شود. بارندگی‌های غالب به طور عمده متأثر از جریان‌های مدیترانه‌ای است و در برخی موارد نیز سامانه‌های کم‌فشار دریای سیاه موجب بارندگی در این منطقه می‌شود. همچنین، باد غالب شهر از جانب غرب و شمال غرب است و باد نامناسب زمستانی^{۶۳} هم از جانب جنوب و جنوب شرقی جریان دارد.

ت ۳. آسیب‌شناسی منظر بلوار طاق بستان، مأخذ: بهرامی همدانی، چارچوب بهسازی منظر در بلوار طاق بستان با رویکرد منظر شهری تاریخی.



دانشگاه شهید بهشتی
دانشکده معماری و شهرسازی
گروه معماری منظر

راهنمای نقشه

- تخلیه فاضلاب شهری
- فیلت زبانه
- پاد غالب مطلوب
- پاد غالب نامطلوب
- کج باران
- مقطع گرینور (قره‌ها)
- لبه اکولوژیک و طبیعی
- لبه سخت (سنگی و بتنی)



انباشت زیاده در رودخانه قره سو



لبه طبیعی، فضای سبز در حریم پیرامونی بلوار



لبه سخت، بافت شهری در محلات مجاور (چداره غربی) بلوار



تخلیه فاضلاب شهری در رودخانه قره سو

بهسازی منظر در بلوار طاق بستان کرمانشاه

پایان نامه کارشناسی ارشد معماری منظر

عنوان نقشه: آسیب شناسی بلوار طاق بستان در حوزه بافضل

مقیاس نقشه: ۱:۲۰۰۰۰

استاد راهنما: دکتر سید حسن تقوایی

دانشجو: سجاد بهرامی همدانی

شماره نقشه: ۴-۲۳

منبع: نگارنده

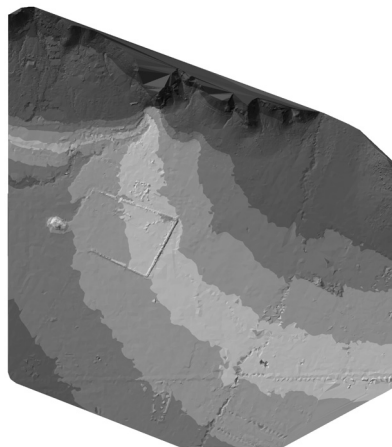
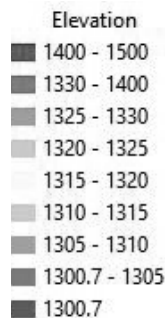
زیرساخت‌های طبیعی باعث شده که این محدوده از دیرباز دارای بستر سبز و حاصلخیز باشد (چنانچه در دوره ساسانی شکارگاه سلطنتی نیز بوده است).

با توجه به همه مطالب بیان شده در لایه‌های محیط طبیعی، برای تفهیم بهتر مطالب «جدول ۲» ارائه می‌گردد که در آن قوت، ضعف، تهدید، و فرصت‌های عوامل محیط طبیعی به تفصیل تشریح می‌شوند.^{۶۷}

۲.۴. عوامل انسان ساخت

در کنار عوامل و محیط طبیعی در حوزه فراگیر، عوامل مصنوع نقش مهمی در مجموعه عوامل بنیادین و ساختار منظر دارند و می‌توانند دومین ارزش و جایگاه را در ارزیابی منظر و فعالیت‌های معماری منظر داشته باشند. در این زمینه و مطابق مدل ارزش‌ها و عوامل سازنده منظر نیز پنج عنصر و لایه اصلی در فرایند برنامه‌ریزی و طراحی منظر معرفی می‌شود:

– **نظام فعالیت‌ها و کاربری زمین:** بر اساس مطالعات اسنادی و بررسی‌های میدانی، درصد زیادی از زمین‌ها در محدوده بلوار طاق بستان دارای کاربری مسکونی و سپس تجاری هستند. تطبیق طرح بهسازی و نوسازی بافت قدیم^{۶۸} با شرایط موجود نشان‌دهنده حذف برخی ساختوسازها و ابنیه‌ای است که



بستان را می‌توان یک دالان اکولوژیک مهم در نظر گرفت که از کوهستان پراو و پارک جنگلی طاق بستان آغاز شده و در رودخانه قره‌سو پایان می‌یابد. در این محدوده شاهد لکه‌ها و حتی تک‌درخت‌هایی هستیم که بافت متنوعی را ایجاد کرده‌اند؛ البته این دالان، به دلیل قرارگیری در فضای شهری، تنوع زیست جانوری ضعیفی دارد و تنها شاهد برخی گونه‌ها هستیم که به تدریج با انسان همزیستی می‌کنند. پوشش گیاهی بلوار نیز به طور کلی شامل سه دسته می‌شود: کاشت ردیفی درختان که محوریت بلوار را تقویت کرده‌اند (درختان چنار، نارون، و زبان گنجشک)، گونه‌ها در بخش میانی و پیاده بلوار^{۶۵} (گونه‌های گیاهی- علفی، بوته و درختچه: زرشک زینتی، پانپاس گراس، یوگا، سرو زربین، کلم تزینتی، کاج الدار، نوئل، پیراکانتا)، و درختان و گیاهانی که در فضاهای پیرامونی و خارج از حریم ۷۰ متری بلوار کاشته شده‌اند (کاج الدار، سرو زربین، زبان گنجشک، نارون و چنار؛ در زمین‌های کشاورزی، که در مجاورت شکارگاه قرار دارند، محصولات یک‌ساله کشت می‌شوند).

– **عناصر و جلوه‌های شاخص طبیعی:** عناصر و جلوه‌های شاخص طبیعی متعددی با فواصل دور و نزدیک در این محدوده هستند، از کوهستان پراو، رودخانه قره‌سو (در مقیاس کلان)، سراب طاق بستان، پارک جنگلی طاق بستان، و رود چم‌بشیر (در مقیاس میانی) گرفته تا شکارگاه خسروپرویز و درخت رحمت (در مقیاس خرد). اگرچه مهم‌ترین عنصر طبیعی کوه پراو است که انتهای محور بلوار قرار دارد و در کل طول بلوار قابل مشاهده است (ت ۵).
– **منابع و زیرساخت‌های طبیعی:** انواع منابع و زیرساخت‌های طبیعی را به طور کلی می‌توان به زیرساخت سبز و آبی تقسیم‌بندی کرد.^{۶۶} زیرساخت‌های سبز علاوه بر وظایف طبیعی چون احیای حیات جانوری، در کاهش سیلاب، افزایش جذب آب و همچنین پاکسازی هوا، کاهش آلاینده‌ها و ذرات معلق هوا تأثیر می‌گذارند (ت ۶). از جمله منابع و زیرساخت‌های مهم طبیعی آبی این حوزه سراب طاق بستان و رودخانه قره‌سو و چم‌بشیر هستند. انواع

۶۳ در اصطلاح باد سام.

۶۴ بلوار طاق بستان در پایین‌ترین سطح خود ۱۳۰۰ متر از آب‌های آزاد ارتفاع دارد و در بالاترین نقطه ۱۳۲۰ متر ارتفاع دارد.

۶۵ به گونه‌ای انتخاب شده‌اند تا به دید ممتد کمتر آسیب بزنند. ععر زک:

Hilal, et al, "Visual Structure of Landscapes Seen from Built Environment".

۶۷ مؤلفه‌های تشکیل‌دهنده یا به بیان دیگر عوامل محیط طبیعی (اقلیم و محیط زیست، ارزش‌های محیطی و عناصر بوم‌شناختی، عناصر و جلوه‌های شاخص طبیعی، منابع و زیرساخت‌های طبیعی، ساختار زمین و فرم بستر) در جهت فشرده شدن و گرفتن فضای کمتر در یکدیگر تلفیق شده و به صورت یک ردیف با عنوان عوامل طبیعی در جدول‌های سوات آمده‌اند، برای عوامل مصنوع در «جدول ۳» و برای عوامل رفتاری و فعالیت‌های انسانی در «جدول ۴» ارائه شده‌اند.

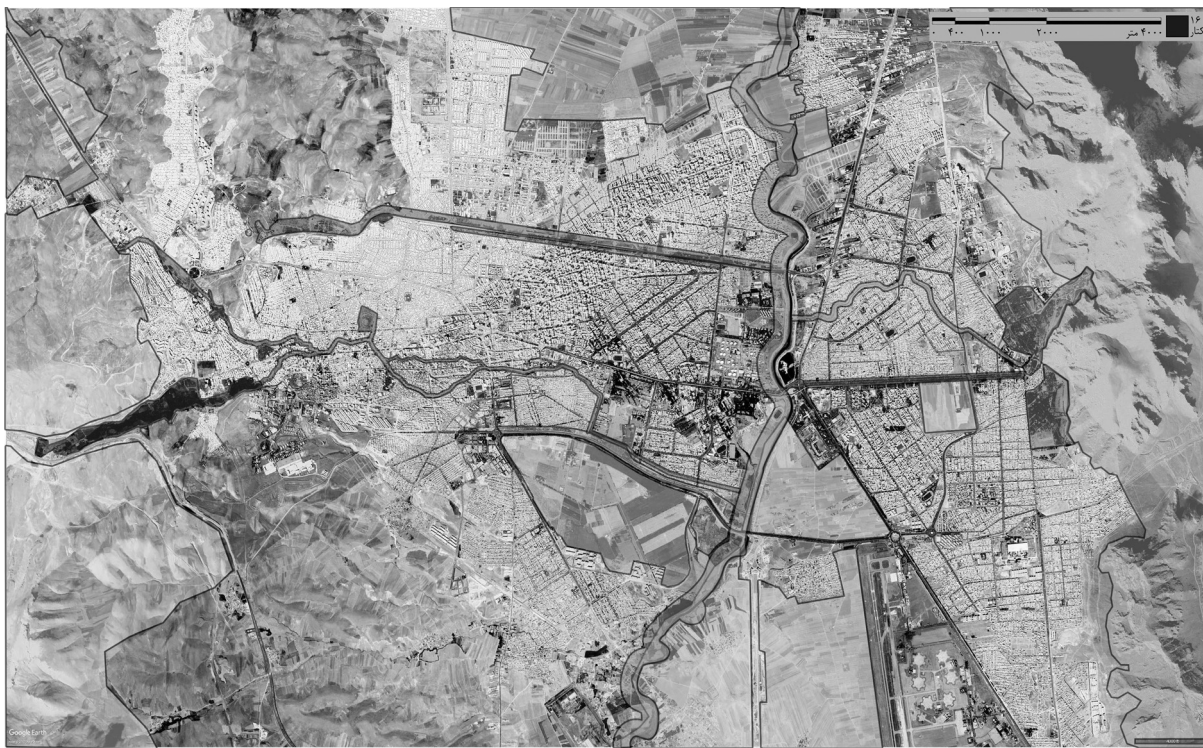
۶۸ با عنوان آزادسازی حریم بلوار و دهکده طاق بستان و تعریض معابر (مصوب در طرح تفصیلی شهر کرمانشاه و اسناد سازمان میراث فرهنگی).

ت ۴. نقشه ارتفاع سطح زمین در محدوده بلوار طاق بستان، مأخذ: همان.

طراحی نمای ساختمان، چگونگی خط آسمان، شیب سقف‌ها، نوع مصالح، و نحوه کف‌سازی وجود ندارد. به طور کلی نیز می‌توان به برخی مشکلات موجود در بافت و منظر بدین شرح اشاره کرد: نوسازی‌های انجام‌شده در بافت، تجاوز به حریم رودخانه چم‌بشیر، کمبود امکانات تفریحی و فضاهای فرهنگی در محدوده، فقدان یا کمبود برخی عناصر خدماتی/رفاهی ضروری (آبخوری و سرویس بهداشتی، میلمان، و غیره)، و کاربری‌های اقامتی-گردشگری در محدوده بلوار (ت ۷).

بدون توجه به ویژگی‌های معماری و سابقه فرهنگی ساخته شده‌اند. بخش زیادی از بافت شهری در این محدوده ارزش معماری ویژه‌ای ندارد و مغازه‌ها و رستوران‌هایی که در محدوده پارک طاق بستان به صورت غیرقانونی ساخته شده‌اند نیز باید تخریب شوند، این امر می‌تواند اقدامی به منظور ایجاد فضاهای سبز و بازگشت سایت به شکل اولیه در محدوده آثار به حساب آید. باین‌حال، در بررسی اجمالی طرح‌های فرادست، به نظر مجموعه‌ای یکپارچه و مدون در مورد ضوابط

ت ۵. عناصر شاخص طبیعی در منظر شهری تاریخی کرمانشاه، مأخذ: همان.



دانشگاه شهید بهشتی
دانشکده معماری و شهرسازی
گروه معماری منظر

راهنمای نقشه

- کوهستان پراو
- کوهستان سفید
- رودخانه قره سو
- رودخانه چم بشیر
- رودخانه آیشوران
- پارک کوهستان (غربی) و پارک شرقی طاقبستان
- مزارع کشاورزی
- فضای سبز پیرامون کمرندی غربی
- سراب قنبر
- فضای سبز پیرامون کمرندی شرقی (بزرگراه امام)
- بولوار طاق بستان

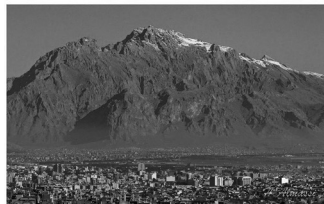


بیمبازی منظر در بولوار طاق بستان کرمانشاه

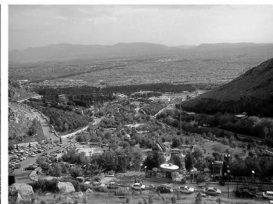
بایان نامه کارشناسی ارشد معماری منظر

عنوان نقشه: عناصر شاخص طبیعی در حوزه فراگیر
مقیاس نقشه: ۱:۵۰,۰۰۰
استاد راهنما: دکتر سید حسن تقوایی

نقشه‌جو: سجاد بهرامی همدانی
شماره نقشه: ۴-۱۳
منبع: گاز نرسده



کوهستان پراو



پارک کوهستان



مزارع کشاورزی - در حاشیه قره سو (روستای ده پهن)



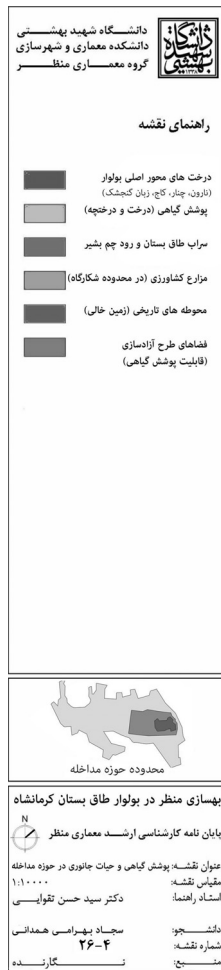
سراب قنبر

ت عر پوشش گیاهی و حیات
جانوری در محدوده بلوار طاق
بستان، مأخذ: همان.

بزرگراه شهید صیاد شیرازی واقع در کنار و در حریم محوطه تاریخی شکارگاه نیز نیازمند بررسی بیشتری است. از جمله نقاط قوت موجود در این زمینه را می توان پیاده مدار بودن بخش میانی بلوار و پایین بودن ترافیک سواره در خیابان های بلوار در بیشتر ساعات روز دانست. فقدان مسیر دوچرخه سواری و نایمن بودن مسیرهای پیاده، به دلیل برخی تلاقی ها و عدم تفکیک مناسب پیاده از سواره نیز از دیگر معضلات این محدوده است (ت ۸).

عناصر و جلوه های شاخص مصنوع: بر اساس تعریف های موجود،

نظام حرکت و شبکه های دسترسی: تأثیر کاربری و فعالیت های موجود در حاشیه بلوار بر میزان تردد و کیفیت شبکه دسترسی و مسیرهای شهری قابل چشم پوشی نیست. برخی از گره ها (نظیر سه راه مسکن و میدان مرادحاصلی، تنها میدان موجود در طول محور بلوار) و مسیرهای اصلی در این منطقه ترافیک زیادی بخصوص در شب ها و یا در ایام خاص سال دارند. نکته مهم آنکه، در این محدوده، با توجه به طرح ریزی متأخر، عرض اغلب خیابان ها و کوچه ها نسبتاً کافی است و نیاز به تعریض ندارند.



محور اصلی بلوار در فصل پاییز همزمان با خزان درخت ها



درخت های ردیفی در محور بلوار



درخت های چنار و زبان گنجشک در حاشیه بلوار



محور جانبی بلوار

و تلفن در کنار شبکه‌های دسترسی و معابر موجود است که، به علت شیب بسیار ناچیز، هر از گاهی انتقال و دفع جریان آب‌های سطحی و زیرسطحی با مشکلاتی مواجه است. در این زمینه نقطه قوت در اینجا وجود رودخانه قره‌سو در انتهای بلوار است که می‌تواند مقصد زهکشی باشد، اما متأسفانه، به دلیل نبود زیرساخت تصفیه و یا برنامه و طرح پالایش آب‌های سطحی، جریان آب‌های باران و مجموعه آب‌های سطحی و فاضلاب با هم ترکیب و به این رودخانه و سپس به دشت‌های فرودست سرازیر می‌شوند.

- عناصر ساخت و فرم کالبدی: از آنجاکه محدوده مطالعاتی در ناحیه شهری است، ساخت‌وساز در آن تراکم بالایی دارد.

در کنار بخش میانی بلوار، یکی از مهم‌ترین عناصر شاخص مصنوع در محدوده مزبور هتل جمشید است. جداره‌ها و خط آسمان بافت پیرامونی بلوار نیز، به دلیل فقدان ضوابط مدون و همچنین اعمال برخی سلیقه‌های فردی، از ناهنجاری‌های بصری و برخی آلودگی‌های محیطی رنج می‌برد. این نکته در حالی است که، در این حوزه، میراث فرهنگی محدوده‌ها و حریم‌های مختلفی را دسته‌بندی و برای سایت‌های تاریخی حرایم و حوزه‌های نفوذ مشخص کرده است.

- منابع و زیرساخت‌های مصنوع: از جمله زیرساخت‌های کلیدی این حوزه خطوط آب شهری، شبکه فاضلاب شهری (اگو)، برق، گاز،

جدول ۲. جدول سوات و ارزیابی عوامل محیط طبیعی در بلوار طاق بستان، تدوین: نگارندگان.

مؤلفه‌ها	عوامل محیط طبیعی
مؤلفه ۱	<p>- باد مطلوب غربی در فصول سرد سال کم بودن تعداد روزهای یخبندان در سال</p> <p>- میانگین ساعات آفتابی مناسب در طول شبانه‌روز و وجود آسایش اقلیمی در برخی از فضاهای باز، به دلیل حضور درختان و سایه‌اندازی</p> <p>- استفاده از گونه‌های گیاهی بومی در حوزه بلافضل</p> <p>- وجود درختان کهنسال و ارزشمند در بافت تاریخی (مانند درخت رحمت)</p>
مؤلفه ۲	<p>- باد نامطلوب شرقی در فصول گرم سال</p> <p>- اختلاف دمای زیاد تابستان و زمستان و شب و روز</p> <p>- آسیب‌دیدگی پوشش گیاهی حاشیه رودخانه چم‌بشیر، به دلیل کانالیزه شدن ناشی از جداره مصنوع سنگی- بتنی</p> <p>- افزایش کاشت گونه‌های غیربومی، به‌ویژه سوزنی‌برگ‌ها، همچون کاج و سرو در محدوده پارک طاق بستان</p> <p>- آسیب‌دیدگی گونه‌های گیاهی ناشی از احداث مونوریل</p>
مؤلفه ۳	<p>- اعتدال هوای منطقه در اکثر روزهای سال</p> <p>- بارندگی زیاد و حاصلخیزی بستر</p> <p>- توان اکولوژیک و تنوع بالای پوشش گیاهی و حیات جانوری در اقلیم منطقه</p> <p>- حوزه فراگیر در بیشتر نقاط دارای شیبی بین ۰ تا ۳٪ است (غیر از محدوده پارک‌های طاق بستان)</p> <p>- وجود لکه‌های طبیعی مانند جنگل‌های شهری و سراب طاق بستان</p> <p>- بهره‌مندی از باد مطلوب محلی که هرروزه از سمت کوه پراو در امتداد محور بلوار طاق بستان می‌وزد</p> <p>- امکانات تفریحی (مانند کمپینگ و کوه‌نوردی، پاراکلایدر)، وجود بستری مناسب برای افزایش سهم فضای سبز در زندگی انسان</p>
مؤلفه ۴	<p>- کاهش آسایش اقلیمی در فصول سرد سال، به دلیل وزش بادهای نامطلوب و کوران آن در امتداد محور بلوار</p> <p>- آب‌گرفتگی معابر در مواقع بارندگی‌های شدید، به دلیل شیب کم، سطوح نفوذناپذیر چم‌بشیر و احتمال تخریب میراث تاریخی- طبیعی</p> <p>- موضوع تغییرات اقلیمی، خشکسالی و کاهش بارندگی‌های مورد انتظار در منطقه فرادست طاق بستان</p> <p>- بالا رفتن ریسک اکولوژیکی از طریق کاشت گونه‌های غیربومی</p> <p>- احتمال تخریب منظر سخت در زمان وقوع زلزله</p> <p>- تبدیل دالان و حاشیه‌های طبیعی رودخانه قره‌سو به لبه‌ها و جداره مصنوع</p>

ت ۷. کاربری‌های موجود در محدوده بلوار طاق بستان، مأخذ: بهرامی همدانی، همان.

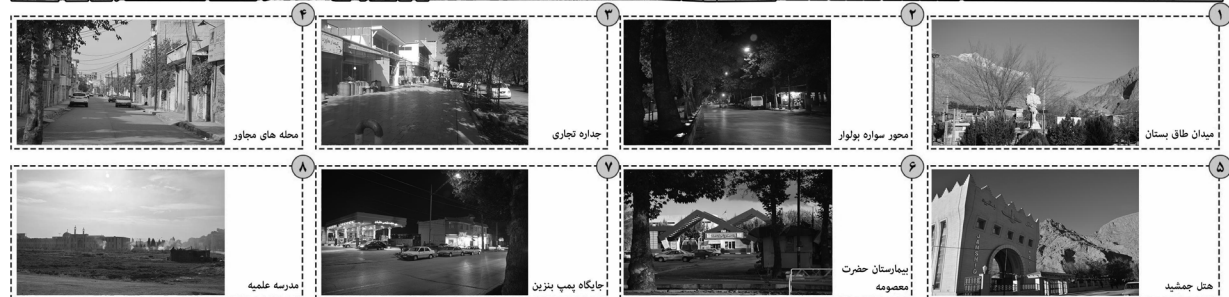
که موجب تفکیک محور پیاده از سواره و بالعکس شده است. خیابان‌ها و معابر از نظر ملاحظات ایمنی عرض مفید و مناسبی دارند. کف همه معابر سواره آسفالت و اغلب معابر پیاده نیز از موزاییک پوشیده شده‌اند. وضعیت مبلمان شهری در این محدوده از نظر کمی و کیفی نامناسب است. نکته مهم آنکه، مجموعه عناصر مبلمان شهری دارای ویژگی خاص و با هویت متناسب با

در این حوزه (به استثنای چند مورد) اغلب ساختمان‌ها و ابنیه موجود ساختاری خرد دارند که، با توجه به شیب اندک زمین در این محدوده، بافت هندسی موجوداً بلوک‌بندی منظم و ساختار محله‌ای دارد و هم‌زمان موجب نفوذپذیری بصری و حرکت آسان به درون محلات نیز شده است. از سوی دیگر، در امتداد بلوار طاق بستان، کاشت ردیفی درختان جداره سبزی ایجاد کرده



پهسازی منظر در بلوار طاق بستان کرمانشاه
پایان نامه کارشناسی ارشد معماری منظر

عنوان نقشه: کاربری های وضع موجود در حوزه مداخله
مقیاس نقشه: ۱:۱۰۰۰۰
نقشه را تهیه کرد: دکتر سید حسن تقوایی
دانشگاه: سجاد بهرامی همدانی
شماره نقشه: ۲۷-۴
منبع: نگارنده



۳. ۴. عوامل رفتاری و فعالیت‌های انسانی

عوامل رفتاری و فعالیت‌های انسانی در شهر کرمانشاه همانند دیگر شهرهای ایران متأثر از ساختار شهر و طراحی شهری، شرایط محیطی و اقلیم، تاریخ و فرهنگ و سیستم مدیریتی، و انواع فضاهای باز با ویژگی‌های کالبدی خاص خود است. فضاهای باز نقش اساسی در زندگی شهری روزمره مردم دارند و دارای الگوهای مشخص کالبدی هستند؛ به طوری که با حفظ عملکرد و ماهیت

یک بلوار شاخص تاریخی نیستند و بدین ترتیب نمی‌تواند در ثبت خاطره جمعی از منظر شهری مناسب باشند. این مسئله مخصوصاً در پیاده‌روهای مجاور بلوک‌های مسکونی به مراتب شدیدتر و نامناسب‌تر است. به طور مثال، در بعضی مناطق و بخش‌های بلوار روشنایی و نورپردازی مناسبی ندارند. به‌ویژه آنکه مکان‌گیری برخی عناصر میلمان نیز در تلاقی با مسیر رفت‌وآمد افراد پیاده است و در مواردی نیز موجب اختلال حرکت می‌شود (جدول ۳).

ت ۸ شبکه‌های دسترسی در محدوده بلوار طاق بستان، مأخذ: همان.



دانشگاه شهید بهشتی
دانشکده معماری و شهرسازی
گروه معماری منظر

راهنمای نقشه

- رودخانه قره سو، چم بشیر
- بزرگراه
- خیابان‌های اصلی
- خیابان‌های فرعی



بهسازی منظر در بولوار طاق بستان کرمانشاه

پایان نامه کارشناسی ارشد معماری منظر

عنوان نقشه: شبکه‌های دسترسی در حوزه بافضل
مقیاس نقشه: ۱:۲۰۰۰۰
اشاره راهنما: دکتر سید حسن تقوایی

دانشجو: سجاد بهرامی همدانی
شماره نقشه: ۴-۲۱
منبع: نگارنده



رودخانه قره سو



بزرگراه کشوری



بولوار طاق بستان (شیرودی)



خیابان فرعی، در پیرامون بولوار طاق بستان



فضاهای باز عمومی با دیگر فضاها، به‌ویژه بخش‌های مسکونی، و سازگاری آن‌ها با نیازها و ویژگی‌های مردم استفاده از آن‌ها را برای ساکنان و کاربران آن‌ها ساده‌تر کرده و موجب ایجاد ارتباط و حس تعلق بیشتر مردم به این فضاها نیز شده است؛ به گونه‌ای که یک قرارگاه رفتاری محسوب می‌شوند و نقش مهمی در ایجاد

خود نقش مهمی در پویایی فضاهای شهری دارند. سرزندگی و حضور اقشار مختلف اجتماعی با سنین متفاوت موجب دلبستگی و جذب افراد به این محیط‌ها شده و مکان مناسبی را برای تعاملات اجتماعی افراد، ملاقات مردم، و بازی کودکان ایجاد کرده است. در گذشته و تا حدود زیادی هم‌اکنون ترکیب و هم‌جواری این

مؤلفه	عوامل محیط مصنوع
نوع	<p>– عملکردهای متنوع در طول مسیر بلوار (هم‌جواری محوطه‌های تاریخی، مذهبی، مسکونی، تجاری، و ... در راستای بلوار)</p> <p>– قرار گرفتن فروشگاه‌های بزرگ خارج از حریم بلوار (رفاه)</p> <p>– ارتفاع اندک اغلب ساختمان‌ها در جداره بلوار که تا حدود زیادی دید به کوهستان را ممکن می‌کند</p> <p>– نفوذپذیری بالا از/ به محلات پیرامون و در امتداد بلوار، به دلیل مسیرها و دسترسی‌های متعدد</p> <p>– پایین بودن نسبی ترافیک سواره در بلوار طاق بستان</p>
ضعف	<p>– آسیب‌دیدگی منظر بلوار ناشی از ساخت‌وساز در حریم و دالان طبیعی بلوار</p> <p>– ناهماهنگی کالبدی، معماری و ساخت ابنیه در جداره‌ها و در امتداد بلوار</p> <p>– کاهش فضاهای باز و تغییر کاربری زمین به نفع عناصر خرد- ساختمانی</p> <p>– احداث تعدادی ساختمان بیش از چهار طبقه در مجاورت محور که موجب انقطاع خط آسمان در امتداد بلوار شده اند</p> <p>– آسیب‌دیدگی و فرسایش کالبدی- محیطی در محوطه‌های شاخص تاریخی در محدوده بلوار (شکارگاه خسروپرویز، تپه مرادحاصل)</p> <p>– تغییر ناگهانی فرم کالبد و عملکردهای بخش‌هایی از طول محور بلوار</p> <p>– تراکم زیاد واحدهای ساختمانی و عدم تناسب عرصه و اعیان در جداره بلوار</p>
فرصت	<p>– برگزاری تورهای اکوتوریستی در محدوده بلوار و سایت تاریخی طاق بستان</p> <p>– تزریق فعالیت‌های خدماتی/ گردشگری و کاربری‌های مناسب بازنده‌سازی بافت</p> <p>– ایجاد شبکه یکپارچه و مکان شاخص برای تقویت پیاده‌مداری</p> <p>– بهسازی بافت مسکونی و تجاری در حریم بلوار با توجه به ارتفاع اندک آن‌ها و افزایش سطوح فضای سبز و تقویت حریم میراث (بر اساس طرح‌های فرادست)</p> <p>– امکان ایجاد و تقویت قرارگاه‌های رفتاری، به دلیل مجاورت با محله‌های پرجمعیت (مسکن، فرهنگیان فاز ۲، کارمندان)</p> <p>– قابلیت استفاده مردم در مقیاس محله، فرامحله، و منطقه‌ای از بلوار - فرصت ایجاد مسیرهای سبز دوچرخه‌سواری و پیاده‌روی در حاشیه بلوار (خصوصاً پس از آخرین ایستگاه مونوریل)</p>
تهدید	<p>– آسیب‌دیدگی و تضعیف محوطه‌های شاخص تاریخی متأثر از ساخت‌وسازهای لجام‌گسیخته و در نتیجه افت کیفی جلوه‌های بصری حاشیه بلوار و هویت تاریخی</p> <p>– کم‌توجهی به استقرار کاربری‌های ناسازگار با توان موجود در مجاورت با محوطه‌های با ارزش تاریخی و قرارگاه‌های رفتاری</p> <p>– آسیب‌دیدگی زمینه‌ها و توان اکولوژیکی دالان موجود، به دلیل توسعه سطوح سخت و عوامل کالبدی مصنوع</p> <p>– توسعه روزافزون بافت شهری و فعالیت‌های حاشیه‌ای به سمت حریم کمی و کیفی معین‌شده محوطه‌های تاریخی و بلوار</p> <p>– ایجاد برخی شرایط برای تالاقی و اختلاط حرکت پیاده و سواره و کاهش ایمنی</p>
	<p>– وجود موانع برای ورود وسایل نقلیه به حریم شکارگاه خسروپرویز</p> <p>– ساخت و راه‌اندازی مونوریل</p> <p>– امکان دید مطلوب و گسترده در ارتفاع از پل‌های در عرض بلوار، بلندای شکارگاه خسروپرویز، و تپه مرادحاصل</p> <p>– نقش بلوار به منزله عنصر شاخص و با هویت در منظر شهری</p> <p>– کیفیت محصوریت در امتداد بلوار در ارتباط با عرض خیابان‌های اطراف</p> <p>– وجود سکوه‌های نشست و استفاده از سنگ در کف‌سازی در طول محور</p>
	<p>– ضعف کالبدی و ساختار نرم و سخت منظر و کمبود عناصر خدماتی/ رفاهی موجود در امتداد بلوار (کف‌سازی، آبخوری و سرویس بهداشتی، میلمان، و غیره)</p> <p>– فقدان مسیر ویژه دوچرخه و کاربری‌های ورزشی- تفریحی</p> <p>– نامناسب بودن نظام روشنایی بلوار، به‌ویژه در مسیر پیاده</p> <p>– بسته شدن دیدها در برخی از اماکن به دلیل عبور بزرگراه‌های متعدد عمود بر بلوار (پل آب و بزرگراه صیاد شیرازی)</p> <p>– کمبود میلمان، نظام نورپردازی مناسب، و یکپارچگی در طول بلوار</p> <p>– نبود کنترل و نظارت اجتماعی ناشی از برخی فعالیت‌های خدماتی دائمی (۲۴ساعته) متناسب با ویژگی‌های بلوار در منظر شهری</p>
	<p>– امکان نظاره و تماشای بلوار و رودخانه قره‌سو و منظر پیوسته آن‌ها از سوی مردم از طریق نظرگاه‌های متنوع در ارتفاع (همانند باز طراحی برخی پل‌ها)</p> <p>– امکان بازتعریف کاربری فضایی در اسناد فرادست و ایجاد نشانه‌های مصنوع و بهسازی زیرساخت‌های منظر نرم و سخت با اهداف کیفی- کالبدی</p> <p>– امکان جلوگیری از گسترش شهر با حفظ حریم معین بلوار از طریق ایجاد فضاهای سبز و باز عمومی</p> <p>– توان موجود بلوار به مثابه یک دالان با هویت تاریخی و ارزش‌های اکولوژیکی به منظور ارتقای ویژگی‌های منظر شهری</p> <p>– بافت ارگانیک محلات قدیمی‌تر نظیر دهکده طاق بستان و روستای مرادحاصل که با کیفی‌سازی به منزله بخشی از جذابیت‌های موجود است</p>
	<p>– رواج ساخت‌وسازهای بلندمرتبه در زمین‌های اطراف و تضعیف خط آسمان و جلوه‌های بصری مناسب در منظر شهری تاریخی</p> <p>– کاهش شدید خوانایی منظر، به دلیل تخریب احتمالی یا نادیده گرفتن نشانه‌ها</p> <p>– افزایش تراکم ساخت‌وسازها و افزایش جمعیت با کاربری مسکونی</p> <p>– کانالیزه شدن و جداره‌سازی بتنی رودخانه‌چم‌بشیر در نقاط مختلف شهری</p> <p>– کمبود روشنایی مناسب فضاهای باز و خطر افت ایمنی و امنیت ناشی از آن</p> <p>– احتمال اعمال سلیقه‌های شخصی و دیدگاه‌های غیرکارشناسی مغایر با برنامه‌های کلان و اسناد فرادست و قانونی موجود</p> <p>– نیازهای حفاظت مستمر و مرمت موضعی محوطه‌های باستانی (شکارگاه خسروپرویز و تپه مرادحاصل)</p>

به مرادحاصل قرار دارد. اگر موقعیت جغرافیایی و مکان شهر کرمانشاه را به‌تنهایی عامل پیدایش آن به حساب نیاوریم، به طور یقین می‌تواند مهم‌ترین عامل در گسترش و رونق این شهر باشد، به طور مثال، در دوره باستان این منطقه در میان دو پایتخت قرار داشته (هخامنشی‌ها: بین اکباتان و بابل؛ اشکانیان: بین تیسفون و سدروازه؛ ساسانیان: بین تیسفون و استخر)، در دوره حکومت خلفا این شهر در مسیر جاده خراسان بزرگ و از دوره صفویان^{۹۱} به بعد نیز کرمانشاه در مسیر راه کربلا بوده است.

تعاملات اجتماعی و احساس آسایش و تعلق افراد، به‌ویژه در اوقات فراغت دارد (ت ۹ و ۱۰ و ۱۱ و جدول ۴).

- تاریخ: در مناطق غربی زاگرس، بخصوص حوالی کرمانشاه، غارهای مسکونی بسیاری کشف شده است.^{۹۲} آثار تاریخی محوطه طاق بستان طبق مطالعات میراث فرهنگی به دوره ساسانی^{۹۰} بازمی‌گردد، نقش برجسته‌ای از شکارگاه خسرو پرویز نیز بر دیواره‌های جانبی طاق وجود دارد. در حدود ۲ کیلومتری قسمت جنوبی محوطه تاریخی طاق بستان نیز تپه معروف

ت ۹. مراکز جمعی در محدوده بلوار طاق بستان، مأخذ: بهرامی همدانی، همان.



دانشگاه شهید بهشتی
دانشکده معماری و شهرسازی
گروه معماری منطقه

راهنمای نقشه

- مرکز تلوغ - پرازدحام
- مرکز جمعی
- فعالیت های جمعی - موقعیتی



پهسازی منظر در بولوار طاق بستان کرمانشاه

پایان نامه کارشناسی ارشد معماری منظر

عنوان نقشه: مراکز جمعی در حوزه بافضل

مقیاس نقشه: ۱:۲۰۰۰۰

استاد راهنما: دکتر سید حسن تقوایی

دانشجو: سجاد بهرامی همدانی

شماره نقشه: ۴-۲۴

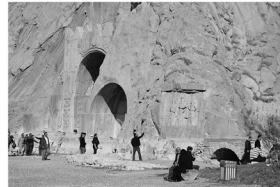
منشیخ: نگارنده



فضاهای جمعی - جنگ شادی



سه راه مسکن - پرتراфик ترین نقطه سواره



بازدید از محوطه تاریخی طاق بستان



دیدار دوستان قدیمی و کپ و گفت

ت ۱۰. جلوه‌های بصری در محدوده بلوار طاق بستان، مأخذ: همان.

می‌پسندند، ارزش تلقی می‌شود. به طور مثال در کرمانشاه رفتارهایی نظیر مهمان‌نوازی، احترام به بزرگ‌تر و سنت‌های قدیمی، نظم اجتماعی، استقلال فکری و احترام به عقاید دیگران، و همکاری و فعالیت جمعی از جمله ارزش‌های فرهنگی-اجتماعی به حساب می‌آیند. مردم کرمانشاه علاوه بر آیین‌های ملی و مذهبی، دارای ارزش‌های منحصر به فردی هستند، به طور مثال، صنایع دستی (گلیم‌بافی، جاجیم‌بافی، و گیوه‌بافی)، سوغات (نان


بنابر نوشته باکینگهام، محقق کمپانی هند شرقی، در بازدید سال ۱۸۱۶ از کرمانشاه، دروازه شمال شرقی کرمانشاه «طاق بستان» نامیده می‌شده و از مسیر امروزی بلوار طاق بستان عبور می‌کرده است. به طور مشخص، در سال ۱۳۴۱ نیز در نهایت مسیر بلوار خاک‌برداری، تسطیح، و احداث گردید.

ارزش‌های فرهنگی-اجتماعی: فعالیت‌ها و خصیصه‌های فرهنگی-اجتماعی که به مرور مردم یک منطقه آن‌ها را

دانشگاه شهید بهشتی
دانشکده معماری و شهرسازی
گروه معماری منظر

راهنمای نقشه

- دید مطلوب
- دید نامطلوب
- خط آسمان مناسب
- خط آسمان نامناسب
- زاویه دید



محدوده حوزه مداخله

بهسازی منظر در بولوار طاق بستان کرمانشاه

بایان نامه کارشناسی ارشد معماری منظر

عنوان نقشه: جلوه‌های بصری در حوزه مداخله
مقیاس نقشه: ۱:۲۰۰۰۰
استاد راهنما: دکتر سید حسن تقوایی

دانشجو: سجاد بهرامی همدانی
شماره نقشه: ۴-۲۹
منبع: نگارنده



۵ ساختمان‌های ناموزون در مجاورت شکارگاه خسروپرویز



۶ نرده‌ها و جداولی که به شکل نامناسب در مجاورت شکارگاه قرار گرفته‌اند



۹ کدبان‌های متحرک که در مسیر پیاده‌فرا قرار گرفته‌اند!



۱۰ هماهنگی نامرتب ساختمان‌های پیرامونی با بولوار طاق بستان



۱۳ اختلال در محوطه تاریخی با نرده‌ها و کانکس



۱۴ دید باز و گسترده در محوطه تاریخی طاق بستان



۱ ساختمان‌های پیرامون تپه مرادحاصل، با جداره‌سازی‌های نامناسب



۲ رها شدن زیاده در پیرامون تپه مرادحاصل



۳ سازه‌هایی که خط بصری را منظر طبیعی را مختل کرده‌اند



۴ آلمان‌های نورپردازی مختل کننده دید منند در بولوار



۷ ستون‌های بتنی مونوریل، ناموزون با محیط طبیعی



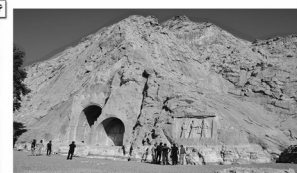
۸ بیلبورد سینما و مونوریل که محیط طبیعی را مخدوش کرده‌اند



۱۱ مونوریل و پل عبایر پیاده‌مخدوش کننده دید منند



۱۲ نرده‌های تفکیک کننده محوطه طاق بستان که جلوه نامناسبی ایجاد کرده است



۱۵ خط آسمان طبیعی و محیط همگون



۱۶ جداره‌های پیرامونی بولوار که نیاز به اصلاح و همخوانی دارند

اغلب شاهد مشاغل خدمات عمومی و اجتماعی و بیشتر خرده‌فروشی، اغذیه‌فروشی، و پوشاک هستیم. این مشاغل به گونه‌ای انواع خدمات اولیه را برای گردشگران طاق بستان (به جز خدمات اقامتی درجه یک) و تقریباً نیازهای روزمره ساکنان محدوده راه، که بیشتر از قشر متوسط هستند، تأمین می‌کند. اگرچه اقشار مختلف جامعه با پیشه‌های گوناگون در محدوده بلوار طاق بستان ساکن هستند، مشاغل مرتبط با گردشگری نیز می‌تواند از جمله فرصت‌های ایده‌آل برای

برنجی، روغن، و نان روغنی)، و پوشاک (سربند، جافی، روپوش، و غیره). این موارد می‌تواند در مجموعه فعالیت‌های گردشگری و تفریحی اثر گذارد و برای سازمان‌دهی فعالیت‌ها در فضاهای باز و منظر موجود در محدوده مطالعاتی مورد توجه باشد. **نظام اقتصادی و معیشت:** در یک دسته‌بندی کلی، مشاغل عمده در کرمانشاه را می‌توان در بخش‌های دولتی و خصوصی در زمینه‌های خدمات عمومی، صنعت، معدن و کشاورزی جای داد. در مقیاس خرد و در بررسی محدوده بلوار طاق بستان،

ت ۱۱. حریم محوطه‌های تاریخی-طبیعی در محدوده بلوار طاق بستان، مأخذ: همان.



پهسازی منظر در بلوار طاق بستان کرمانشاه

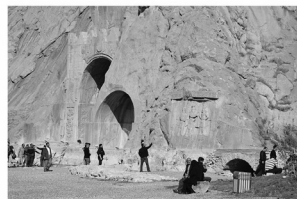
پایان نامه کارشناسی ارشد معماری منظر

عنوان نقشه: حریم محوطه های تاریخی در حوزه مداخله
مقیاس نقشه: ۱:۱۰۰۰۰
استاد راهنما: دکتر سید حسن تقوایی

دانشجو: سجاد بهرامی همدانی
شماره نقشه: ۴-۲۸
منسجم: نگارنده



ته مرادحاصل



طاق بستان



درخت رحمت



شکارگاه خسرو پرویز



جدول ۴. جدول سوات و ارزیابی عوامل رفتاری و فعالیت‌های انسانی در بلوار طاق بستان، تدوین: نگارندگان.

محلی که در محدودهٔ بلافاصل و یا منطقهٔ مسکونی مجاور آن سکونت و اشتغال دارند نیز اصلی‌ترین جمعیت بهره‌بردار از بلوار را تشکیل می‌دهند. از جمله فعالیت‌های شاخص در این محدوده پیاده‌روی، دوچرخه‌سواری، گفت‌وگو و تعامل بازنشستگان و کهن‌سالان، بازی کودکان، و ورزش هستند. در محورهای مقابل فضاهای تجاری حاشیهٔ بلوار نیز می‌توان تردد، توقف، و هواخوری افراد مختلف را مشاهده کرد. از دیگر نکات حایز اهمیت در مورد فعالیت‌های فردی و جمعی، تمایل بیشتر به دوچرخه‌سواری از سوی خانواده‌ها و گروه‌های مختلف سنی و جنسی است. این‌گونه موارد در کنار تأکید بر پیاده‌مداری بلوار و

اسکان در این منطقه و ارتقای شرایط موجود به حساب آید. - دانش و الگوهای رفتاری: فعالیت‌های جمعی و تعاملات اجتماعی اغلب در فضای باز و در مجاورت اماکن عمومی همچون مراکز خرید و بازارها، مساجد، مدرسه، و نظایر آن‌ها صورت می‌پذیرد. در مورد بلوار طاق بستان، با توجه به نبود یک یا چند عرصهٔ باز شاخص و معین در هم‌جواری آن، انجام بیشتر فعالیت‌ها در محدودهٔ فضای سبز میانی و ممتد بلوار انجام می‌شود و وجود عرض نسبتاً خوب و درختان پیرامونی آنجا را محیط مناسبی برای گذران اوقات فراغت کرده است. با توجه به طول ۳/۶ کیلومتری بلوار، در کنار گردشگران، بیشتر مردم

مؤلفه	عوامل رفتاری و فعالیت‌های انسانی
جمعیت	<p>- جمعیت جوان منطقه و علاقه به استفاده از دوچرخه در بین گروه‌های متفاوت سنی (مردان، زنان، کودکان، و میانسالان)</p> <p>- وجود انواع فعالیت‌های فردی و جمعی همچون پیاده‌روی، دوچرخه‌سواری، نشستن در محور بلوار، نظاره و تماشای طبیعت، فعالیت‌های مذهبی و اقتصادی، غذا دادن به پرندگان و نظایر آن</p> <p>- سرزندگی و انطباق برخی فعالیت‌های اقتصادی با عرصه‌های حاشیهٔ بلوار</p> <p>- امکان ایجاد دیدهای متنوع و سکانس‌های مختلف جلوه‌های بصری در امتداد بلوار</p>
منطقه	<p>- کمبود فضاهای کافی، امکانات مناسب و برنامه‌ریزی شدهٔ فراغت و تفریح</p> <p>- کم‌توجهی عمومی نسبت به اهمیت اکوسیستم‌های طبیعی موجود در شهر</p> <p>- برخی ناسازگاری‌های میان محوطه‌های تاریخی با بافت جدید در کنار تضعیف رونقی اقتصادی در محدودهٔ بلافاصل بلوار</p> <p>- وجود فضاهای بی‌دفاع و فرسودهٔ شهری و تشدید ندالسیسم شهری و کاهش نظارت عمومی بر معابر بلافاصل و کوچه‌های تودرتو در کنار بلوار</p>
ورسیت	<p>- امکان استفاده از نیروی انسانی آموزش‌دیدهٔ محلی، جوان، و آگاه به منظور رشد کیفی و توسعهٔ فضایی در منظر شهری</p> <p>- افزایش آگاهی عمومی نسبت به مسایل محیطی و اکولوژیکی که می‌تواند همسو با نیازهای موجود چنین دالان طبیعی- مصنوع شاخص در کرمانشاه باشد</p> <p>- فرصت استفاده از مشارکت مردمی در سامان‌دهی حاشیهٔ و منظر بلوار</p> <p>- امکان تقویت و سامان‌دهی فعالیت‌های فردی و جمعی در فضاهای جدید ایجادشده و فرصت اشتغال‌زایی از طریق اجرای طرح بهسازی</p> <p>- وجود الگوهای ارزشمند بومی و چگونگی کاربرد مصالح بوم‌آورد، به‌ویژه در راستای گردشگری ملی و منطقه‌ای</p>
تهدید	<p>- عدم تعلق خاطر و مشارکت مردمی ساکنان قدیمی، به‌ویژه ساکنان تازهٔ منطقه در بهبود کیفیت در منظر شهری</p> <p>- بی‌توجهی و آگاهی اندک نسبت به نقش بااهمیت مشارکت عمومی در بهره‌برداری مناسب و جمعی از بلوار و فعالیت‌های آن</p> <p>- ناهمگونی فعالیت‌ها ناشی از کثرت و ناهماهنگی و ایجاد نامنی شغلی</p> <p>- شکست احتمالی طرح بهسازی منظر در صورت عدم اجرای دقیق برنامه‌های مدون در کنار نبود صرفه‌های اقتصادی برای مردم</p> <p>- احتمال تغییر الگوی مصرف و کاهش ارزش صنایع دستی و محلی</p> <p>- بالا بودن نرخ رشد جمعیت و افزایش فشار به زیرساخت‌های شهری</p>

میراث فرهنگی، حریم محوطه تاریخی طاق بستان، شکارگاه و تپه صورت گرفته است؛ البته در این زمینه بر اساس اسناد میراث نظر گرفته شده که متأسفانه به تدریج ساخت‌وسازهایی در آن طاق بستان، حریم فضای سبز به عرض ۵۰ متر از طرفین در - قوانین و ضوابط اجرایی: بر اساس برنامه و طرح بلوار فعالیت‌های متنوع شهروندان نظیر پیاده‌روی، خرید، هواخوری، گردش، و حظ بصر توجه بیشتر به بهره‌مندی بهینه از توان محیط طبیعی و مصنوع و ظرفیت‌های بلوار طاق بستان را نشان می‌دهد؛ البته در حال حاضر با وجود شرایط کالبدی موجود، به این موضوع آن گونه که باید توجه نشده است.

مورد نیاز است. لازم به ذکر است که در مقیاس کلان و مسایل محیطی و اکولوژیکی، لزوم توجه به مقررات، اسناد فرادست، و ضوابط سازمان‌های متولی کشور همچون وزارت نیرو، منابع طبیعی، سازمان محیط زیست، و سازمان آب منطقه‌ای در کنار مصوبات شهرسازی و معماری الزامی است. در زمینه بررسی و

ت ۱۲. سنجش وضعیت یکپارچه در محدوده بلوار طاق بستان، مأخذ: بهرامی همدانی، همان.



۶۹ سابقه زندگی انسان در کوه‌های زاگرس به حدود ۱۲ تا ۱۰ هزار سال می‌رسد؛ اقوامی نظیر لولوبی، گوتی، مانایی، آمادا، پارسوا، کاسی، و کردوخی در این محدوده زندگی می‌کرده‌اند.
۷۰. اردشیر دوم، شاپور دوم، و خسرو پرویز.
۷۱. با توجه به رسمی شدن مذهب تشیع.

جدول ۵. چارچوب ارزیابی منظر بلوار طاق بستان براساس مدل ارزش‌ها و عوامل سازنده منظر (FVFL) و مفهوم منظر شهری تاریخی (HUL). تدوین: نگارندگان.

محدوده پژوه و طرح بهسازی، بررسی قابلیت‌ها و محدودیت‌های موجود و طبقه‌بندی آن‌ها، به منظور انجام طرحی سازگار با محیط، فرهنگ، مجموعه ویژگی‌های کاربردی، و نیز ارزش‌های ملموس و ناملموس در منظر شهری تاریخی کرمانشاه، به‌ویژه در محدوده محور طراحی، الزامی است. بر این اساس کار پژوهش و مطالعه بستر طرح در سه حوزه فراگیر، بلافصل، و مداخله صورت گرفت و در چارچوب روش و مدل راهبردی نیز عوامل منتخب و لایه‌های مهم منظر بلوار طاق بستان در سه دسته کلی طبیعی، مصنوع، و رفتار و فعالیت‌های انسانی مطالعه و ارزیابی شد. در این مورد و بر اساس مطالعات پایه و نیازهای موجود، ماتریس و «جدول ۵» متشکل از بررسی محتوایی و تطبیق جنبه‌های مهم توصیه‌نامه «منظر شهری تاریخی (HUL)» با چارچوب کلی مدل «ارزش‌ها و عوامل سازنده منظر (FVFL)» برای مطالعه و سنجش وضعیت بلوار طاق بستان تدوین و ارائه شده است.

مطالعه فعالیت‌ها و کاربری‌ها در حیطه گردشگری و تفریحی نیز باید به طرح‌های کلان و ضوابط و مقررات سازمان میراث فرهنگی و گردشگری رجوع کرد.

۵. جمع‌بندی: بر هم نهادن لایه‌های اصلی منظر بلوار تاریخی طاق بستان

با توجه به بررسی‌های تحلیلی- تطبیقی صورت گرفته بر اساس مدل ارزش‌ها و عوامل سازنده منظر در ترکیب با توصیه‌نامه «منظر شهری تاریخی»، کار مطالعه و سنجش وضعیت منظر بلوار طاق بستان در چارچوب عوامل اصلی طبیعی، انسان‌ساخت (مصنوع)، و رفتارها و فعالیت‌های انسانی انجام شده است. هریک از این سه عامل و محیط‌های اصلی نیز خود متشکل از تعدادی عناصر و لایه‌های سازنده منظر است. بدین ترتیب در روند توسعه و برنامه‌ریزی این محور تاریخی، در ذیل امر بهسازی منظر بلوار طاق بستان، کار سنجش وضعیت و برداشت‌های میدانی مجموعه عوامل و لایه‌های سازنده منظر باید در یک چارچوب واحد مطالعه و کاملاً یکپارچه ارزیابی شود. این نکته ارتباط مستقیمی با مفاد توصیه‌نامه منظر شهری تاریخی دارد که بر اساس آن لازم است همه لایه‌های اصلی منظر در کنار هم و نه به صورت مجزا دیده شوند تا بتوان هویت موجود و ارزش‌های منحصر به فرد سایت و آثار را معلوم کرد. در این مورد، اثرات متقابل لایه‌ها بر یکدیگر نیز حایز اهمیت است. هنگامی که اثرات هر لایه با توجه به دیگر لایه‌ها بررسی می‌گردد، نقش هر مؤلفه با دقت مضاعفی بررسی و تلاش می‌شود تا به مثابه قابلیت‌های موجود منطقه تقویت گردد. به این ترتیب عوامل و بخش‌های تشدید یا تضعیف‌کننده اثر یکدیگر شناسایی و برنامه گسترش و توسعه این مجموعه بر مبنای امکانات و محدودیت‌های شناسایی شده بررسی می‌شوند (ت ۱۲). به منظور شناخت منطقه و عوامل کلان و خرد مؤثر بر

ارزش‌ها و عوامل سازنده منظر (FVFL)										
عوامل رفتاری و فعالیت‌های انسانی				عوامل مصنوع			عوامل طبیعی			جنبه‌های راهبردی و لایه‌های اصلی برنامه‌ریزی و طراحی منظر
تاریخ	ارزش‌های فرهنگی - اجتماعی	نظام اقتصادی و معیشت	دانش و الگوهای رفتاری	قوانین و ضوابط اجرایی	نظام فعالیت‌ها و کاربری زمین	نظام حرکت و شبکه‌های دسترسی	عناصر ساخت و فرم کالبدی	منابع و زیرساخت‌های مصنوع	عناصر و نشانه‌های شاخص مصنوع	
										توپوگرافی و شیب زمین
										هیدرولوژی
										جلوه‌ها و عناصر طبیعی
										فضاهای باز و باغ‌ها
										زیرساخت‌های سطحی و زیرسطحی
										الگوی کاربری اراضی و سازمان‌دهی فضای
										عناصر مصنوع تاریخی و معاصر
										ادراک جلوه‌های بصری / ارتباطات بصری
										رفتارها و ارزش‌های اجتماعی و فرهنگی
										فرصت‌های اقتصادی و رشد شهری
										میراث ملموس و ناملموس

۶. نتیجه‌گیری

این مقاله به بیان برخی نتایج پژوهش انجام‌شده در مورد بلوارهای تاریخی و یافتن چارچوبی روشن و الگویی کاربردی برای بهسازی منظر و ارتقای کیفیت کالبدی و محیطی این عناصر شاخص در منظر شهری اختصاص دارد. بدین ترتیب و لاجرم موضوع منظر فرهنگی و به‌ویژه منظر شهری تاریخی — آن‌گونه که در توصیه‌نامهٔ ۲۰۱۱ وین آمده است — در مورد شهرهای بزرگ و تاریخی و از دیدگاه معماری منظر بررسی شده است. موضوعی که به قولی، به دلیل گستردگی و پیچیدگی ذاتی مفهوم منظر فرهنگی و زمینه‌های آثار، انجام پژوهش را با عوامل و جنبه‌های بسیار و مؤثری در منظر در شهرهای تاریخی مواجه می‌کند و لزوم انجام مطالعات گسترده و تداوم کار بازنشاسی در منظر فرهنگی و تکمیل نتایج این‌گونه پژوهش‌ها و روش‌هایی از این دست را نشان می‌دهد. برای پاسخ‌گویی به پرسش‌های موجود در مورد چگونگی عرضهٔ برنامه‌ها و طرح بهسازی منظر بلوارهای تاریخی، به‌ویژه تطبیق مجموعهٔ ارزش‌ها و جنبه‌های مؤثر در ساختار و نیز هویت این‌گونه آثار و منظر شهری فرادست آن، تأکید بر شناسایی کیفیت کالبدی و نحوهٔ تعامل انسان و محیط از طریق عرضهٔ مدل «ارزش‌ها و عناصر سازندهٔ منظر» الزامی است. همچنین در این مورد پژوهی ساختارمند که با تمرکز بر بلوار شهید شیرودی (بلوار طاق بستان) صورت گرفت، تلاش شد با توجه به ماهیت این اثر تاریخی در منظر شهری کرمانشاه، یکپارچگی مطالعه و سنجش وضعیت منظر آن مطابق با لایه‌های اصلی و عوامل سازندهٔ منظر شهری تاریخی کرمانشاه صورت پذیرد. همان‌طور که بیان شد، در این شهر علاوه بر وجود آثار باستانی و تاریخی متعدد، شاهد نوعی تعامل ارزشمند با طبیعت و جلوه‌های محیط طبیعی درونی و پیرامونی (نظیر کوهستان پراو و دالان رودخانهٔ قره‌سو) هستیم. در این مورد و در مقیاس پروژه، بررسی‌ها و مطالعهٔ تطبیقی اسنادی-میدانی

منظر بلوار طاق بستان نشان داد که در میان زمینه‌ها و عوامل سه‌گانهٔ طبیعی، مصنوعی، و مجموعه رفتارها و فعالیت‌های انسانی، چگونگی تقویت زیرساخت‌های اکولوژیکی دالان بلوار و به‌ویژه ارتقای سطح کیفی طراحی و کالبدی منظر بلوار به‌شدت نیازمند توجه و بازنگری است. به دلیل اهمیت موضوع کیفیت منظر بلوار، مخصوصاً با توجه به توصیه‌نامهٔ «منظر شهری تاریخی»، و نیازهای کیفی و کمی مردم و محیط در زمان استفاده از این‌گونه فضاهای شهری، باید در بلندمدت و در فرایندهای جاری بهره‌برداری و نگهداری، مجموعه ویژگی‌ها و عوامل مؤثر در ساختار منظر این‌گونه آثار تاریخی به طور دائم از سوی متخصصان متولی امور شهری نظارت و ارزیابی شوند. بر این اساس، کار ارزیابی و تحلیل داده برای تدوین چارچوب طرح بهسازی منظر بلوار طاق بستان از طریق تطبیق عوامل سه‌گانهٔ مدل پژوهش با جنبه‌های مهم در منظر فرهنگی و منظر شهری تاریخی کرمانشاه مطابق «جدول ۵» و در حوزه‌های کلان، بلافصل، و مداخلهٔ طرح صورت گرفت. همچنین، در این مورد پژوهی ساختارمند که با استفاده از مدل مفهومی — نظری ارزش‌ها و عوامل سازندهٔ منظر (FVFL) و تبیین جنبه‌های کاربردی آن در تطابق با ویژگی توصیه‌نامهٔ «منظر شهری تاریخی» صورت گرفت، معلوم شد که مهم‌ترین نیاز در روند بهسازی و توسعهٔ منظر شهری تاریخی بلوار طاق بستان در نظر گرفتن یکپارچگی و کلیت منظر، متشکل از مجموعه عوامل و عناصر سازندهٔ آن، است. به‌علاوه لازم است مجموعهٔ بلوار و محوطه طاق بستان با حریم محافظت‌شده و پیرامون آن به صورت یک کل واحد در نظر گرفته شود و از جزئی‌نگری در تدوین چارچوب طرح بهسازی منظر پرهیز شود؛ چرا که به طور کلی تفکیک ارزش‌ها و عوامل اصلی تشکیل‌دهندهٔ منظر، به دلیل پیوستگی‌های موجود و هم‌پوشانی‌ها، از شرایط و مقیاس‌های محیطی، فرایندهای بوم‌شناسی در مقیاس کوچک‌تر گرفته تا انواع فعالیت‌ها و نیازهای انسانی گروه‌های سنی، زیرساخت‌ها، و

در این زمینه، مدل نظری مقاله و چگونگی کاربرد آن در فرایند برنامه‌ریزی و طراحی منظر نیز عرضه شود. امید است که با توجه به ظرفیت‌های موجود در این زمینه در ایران و جهان، رویکرد این مقاله و موردپژوهی آن بتواند زمینه‌ساز انجام پژوهش‌های آتی و تعدیل مسایل کیفی و کمی موجود در زمینه بهسازی منظر بلوارهای تاریخی و به‌ویژه پاسخ‌گویی به نیازهای منظر شهرهای تاریخی ایران باشد.

عوامل کالبدی محیط مصنوع و تا جنبه‌های گوناگون فرهنگی، اجتماعی و اقتصادی از نظر کیفی بسیار دشوار است. بنابراین، از آنجاکه یکی از اهداف اصلی در این مقاله شناخت ویژگی‌های منظر بلوارهای و جست‌وجوی نوعی چارچوب نظری برای عرضه طرح‌های بهسازی منظر در این زمینه، با بررسی نمونه مطالعاتی بلوار طاق بستان، بوده است، تلاش شد تا از دیدگاه معماری منظر و ضمن بررسی رویکردهای متأخر

منابع و مأخذ

- موردی: محله سیروس تهران، پایان‌نامه کارشناسی ارشد طراحی شهری، دانشکده معماری و شهرسازی، دانشگاه شهید بهشتی، ۱۳۹۴.
- ریاحی دهکردی، فرزانه و رضا کربلایی نوری. راهنمای طراحی شهری، تهران: شرکت عمران شهرهای جدید، وزارت مسکن و شهرسازی، ۱۳۸۴.
- ریاحی مقدم، ساشا. «بیانیه‌ی وین در مورد «میراث جهانی و معماری معاصر مدیریت منظر شهریت تاریخی»»، در مجله منظر، ش ۱۸ (بهار ۱۳۹۱)، ص ۲۰-۲۳.
- طرح تفصیلی شهر کرمانشاه و میراث فرهنگی، ۱۳۸۵.
- طرح جامع کرمانشاه، ۱۳۸۴.
- عینی‌فر، علیرضا و پرستو عشرتی. «رویکردی کل‌نگر به «نسبت فرهنگ و طبیعت» در «منظر فرهنگی»؛ موردپژوهی: بم»، در نشریه هنرهای زیبا-معماری و شهرسازی، دوره ۲۲، ش ۴ (زمستان ۱۳۹۶)، ص ۸۱-۹۲.
- گلکار، کورش. «طراحی شهری، فرایند یا فرایندها»، در صفا، ش ۵۲ (بهار ۱۳۹۰)، ص ۹۹-۱۳۴.
- _____ . «محیط بصری شهر؛ سیر تحول از رویکرد تزیینی تا رویکرد پایدار»، در فصلنامه علوم محیطی دانشگاه شهید بهشتی، دوره ۵، ش ۴ (۱۳۸۷)، ص ۹۵-۱۱۳.
- _____ . «مؤلفه‌های سازنده کیفیت طراحی شهری»، در صفا، ش ۳۲ (بهار و تابستان ۱۳۸۰)، ص ۳۸-۶۵.
- مدنی‌پور، علی. طراحی شهری، فضا و جامعه، ترجمه بهناز امین‌زاده گوهرریزی و راضیه رضاییگی ثانی، تهران: انتشارات دانشگاه تهران، ۱۳۹۵.
- موسوی، سیدحسین. بهسازی اراضی مجموعه سعیدی شیراز، پایان‌نامه کارشناسی ارشد، دانشکده معماری و شهرسازی، دانشگاه شهید بهشتی، ۱۳۸۲.

اندرودی، الهام و زینب تقی‌پور اناری. «ارزیابی ارزش‌ها در منظر شهری تاریخی خیابان ولی‌عصر تهران با بهره‌گیری از سیستم اطلاعات جغرافیایی مشارکت مردمی (PPGIS)»، در نشریه هنرهای زیبا-معماری و شهرسازی، دوره ۲۳، ش ۲ (تابستان ۱۳۹۷)، ص ۷۵-۸۶.

اسناد سازمان میراث فرهنگی.

بهرامی همدانی، سجاد. چارچوب بهسازی منظر در بلوار طاق بستان با رویکرد منظر شهری تاریخی، پایان‌نامه کارشناسی ارشد معماری منظر، دانشکده معماری و شهرسازی، دانشگاه شهید بهشتی، ۱۳۹۸.

تقوایی، سیدحسن و مهتری مطهری راد. «تحلیل منظر شهری تاریخی سلطانیه بر اساس توصیه‌نامه ۲۰۱۱ یونسکو؛ مطالعه موردی: محور حد فاصل گنبد سلطانیه تا مقبره ملاحسن کاشی»، در فصلنامه مطالعات شهر ایرانی اسلامی. ش ۱۸ (زمستان ۱۳۹۳)، ص ۱۳-۲۴.

تقوایی، سیدحسن. دیدگاه طراحی منظر بومگرا در مناطق گرم و خشک ایران: الگوی واحه، پایان‌نامه دکتری معماری، دانشکده معماری و شهرسازی، دانشگاه شهید بهشتی، ۱۳۸۳.

_____ . معماری منظر - درآمدی بر تعریف‌ها و مبانی نظری، انتشارات دانشگاه شهید بهشتی، ۱۳۹۱.

حناچی، پیروز و پرستو عشرتی. «واکاوی اصلی‌ترین چالش‌های مفهوم منظر فرهنگی با تکیه بر بازشناخت و تحلیل کارنامه هجده‌ساله این مفهوم در مرکز میراث جهانی یونسکو»، در نامه معماری و شهرسازی، دوره ۴، ش ۷ (پاییز و زمستان ۱۳۹۰)، ص ۱۴۷-۱۶۳.

داوری، ساره. راهنمای طراحی شهری بازآفرینی محله تاریخی؛ نمونه

- Auclair, Elizabeth & Graham Fairclough, *Theory and Practice in Heritage and Sustainability: between Past and Future*, Routledge, 2015.
- Bandarin, F. & R. van Oers. *The Historic Urban Landscape: Managing Heritage in an Urban Century*, Wiley, 2012.
- Bandarin, F. & R. van Oers. *Reconnecting the City: The Historic Urban Landscape Approach and the Future of Urban Heritage*, Wiley, 2014.
- Bandarin, F. & M.T. Albert & A.P. Roders. *Going Beyond: Perceptions of Sustainability in Heritage Studies No. 2*, Springer International Publishing, 2017.
- Hassani, F. "Documentation of Cultural Heritage Techniques, Potentials and Constraints", in *International Archives of the Photogrammetry, Remote Sensing & Spatial Information Sciences 40*, 2015.
- Hilal, Mohamed & Daniel Joly & Damien Roy & Gilles Vuidel. "Visual Structure of Landscapes Seen from Built Environment", in *Urban Forestry & Urban Greening*, Vol 32 (2018), pp. 71-80.
- Jokilehto, J. "Notes on the Definition and Safeguarding of HUL", in *City & Time*, 4(3) (2010), p. 4.
- Lyle, J. & J. Woodward. *Design for Human Ecosystems: Landscape, Land Use, and Natural Resources*, Island Press, 1985.
- Prieur, Michel. "Legal Provisions for Cultural Landscape Protection in Europe", in: UNESCO World Heritage Paper 7: Cultural Landscape: The Challenges of Conservation, UNESCO World Heritage Center, Paper 7, 2003, pp. 149-155.
- McHarg, I. L. *Design with Nature*, Perfection Learning Corporation, Wiley 1995.
- Mitchell, Nora & Susan Buggey. "Protected Landscapes and Cultural Landscapes: Taking Advantage of Diverse Approaches", in *Landscape Stewardship: New Directions in Conservation of Nature and Culture, the George Wright Forum, The George Wright Society*, 17(1) (2000).
- Raskin, E. *Architecture and People*, Englewood: Aprentice, 1974.
- Sagnia, B.K. "Framework for Cultural Impact Assessment", in *International Network for Cultural Diversity (INCD)*, 2004.
- Seyedashrafi, B., et al. "Applying Heritage Impact Assessment to Urban Development: World Heritage Property of Masjed-e Jame of Isfahan in Iran", in *Sustainable Cities and Society*, 31 (2017), pp. 213-224.
- Stahlschmidt, P., et al. *Landscape Analysis: Investigating the Potentials of Space and Place*, Taylor & Francis, 2017.
- Sullivan, Ann Marie. "Cultural Heritage & New Media: A Future for the Past", 15 J. Marshall Rev. Intell. Prop. L. 604 (2016). The John Marshall Review of Intellectual Property Law. Vol. 15.
- Taghvaei, S.H., "The Model of Fundamental Values and Factors of Landscape :Proposed for Education and Practice of Landscape Architecture", in *Pixel Conference Proceedings*, 2019, <https://conference.pixel-online.net>, pp.534-539.
- Thompson, I.H. "Ecology, Community and Delight: a Trivalent Approach to Landscape Education", in *Landscape and Urban Planning*, (60) (2002), pp. 81-93.
- Unwin, S. *Analysing Architecture*, Psychology Press, 2003.
- Waldheim, C. *The Landscape Urbanism Reader*, Princeton Architectural Press, 2006.
- World Heritage Center. "Managing the Historic Urban Landscape", in *Vienna Memorandum on World Heritage and Contemporary Architecture*, Paris: UNESCO, 2005.
- World Heritage Center. *Managing Historic Cities, World Heritage Papers*, Vol. 27. Paris: UNESCO, 2010.