

# سیر تحول اندام‌های اصلی خانه‌های تبریز از دوره قاجار تا دوره پهلوی دوم<sup>۱</sup>

فرهاد تهرانی<sup>۴</sup>

دانشیار دانشکده معماری و شهرسازی، دانشگاه شهید بهشتی

امیر حق جو<sup>۲</sup>

حسین سلطان زاده<sup>۳</sup>

دانشیار دانشکده معماری و شهرسازی،

دانشگاه آزاد اسلامی، واحد تهران مرکز

سیمون آیوازیان<sup>۵</sup>

استاد دانشکده معماری، دانشگاه تهران

دریافت: ۱۹ خرداد ۱۳۹۷  
پذیرش: ۳ اردیبهشت ۱۳۹۸  
(صفحه ۱۴۰-۱۲۱)

۱. این مقاله برگرفته از رساله دکتری نویسنده اول است با عنوان *نقش جریان‌های اجتماعی و نظری تأثیرگذار بر شکل‌گیری معماری دوره پهلوی اول و دوم (محدوده جغرافیایی شمال غرب کشور) که در دانشگاه آزاد اسلامی واحد قزوین، تحت راهنمایی نگارندگان دوم و سوم و مشاوره دکتر سیمون آیوازیان در حال انجام است.*

۲. پژوهشگر دکتری معماری، دانشکده معماری و شهرسازی، دانشگاه آزاد اسلامی، واحد قزوین، a.haghjou@gmail.com

۳. نویسنده مسئول  
hos.soltanzadeh@iauctb.ac.ir

4. f-fakhar@cc.sbu.ac.ir  
(استاد ارجمند جناب آقای دکتر فرهاد تهرانی به افتخار سال‌ها خدمت در دانشکده معماری و شهرسازی دانشگاه شهید بهشتی در ۱۵ بهمن‌ماه ۱۳۸۹ بازنشسته شده‌اند. فصلنامه صفا از ایشان قردردانی می‌کند.)

5. ayvazsim@ut.ac.ir

کلیدواژگان: خانه‌های تبریز، معماری دوره قاجار، معماری دوره پهلوی، عناصر اصلی خانه، گونه‌شناسی.

## چکیده

خانه‌های مسکونی، به منزله یکی از مهم‌ترین گونه‌های معماری ایرانی، همواره مورد توجه بوده‌اند و بخش مهمی از تحولات اجتماعی و فرهنگی جامعه را می‌توان در آن‌ها مشاهده کرد. در دوره قاجار و دو دهه اول دوره پهلوی معماری خانه‌ها تغییرات عمده‌ای کرده است که این تغییرات در برخی از عناصر و اندام‌های خانه‌ها بیشتر و در برخی اندک بوده است. این تغییرات، تحت تأثیر رویکردها و عوامل مختلف و با توجه به محدوده جغرافیایی و تأثیر عوامل مختلف نظری و اجتماعی، در بخش‌های مختلف ایران متفاوت بوده است. بررسی اجمالی اندام‌های اصلی خانه‌های سنتی شهر تبریز به‌خوبی سیر تحول این تغییر را نشان می‌دهد. این تغییرات نه تنها در فرم کلی ساختمان‌ها صورت گرفته است؛ بلکه اولویت‌بندی فضایی ناشی از تغییرات پلان خانه‌ها تأثیر مستقیم بر روی نمای آن‌ها داشته است. به طوری که برخی عناصر که تا قبل از آن در فضاهای داخلی جانمایی می‌شدند، به تدریج وارد نمای ساختمان‌ها می‌شوند. در این مطالعه بررسی ساختار فضایی و عناصر موجود در اندام‌های اصلی خانه‌ها، نما، و نیز اهمیت

این عناصر و تحول آن‌ها در این ساختار مورد نظر است. روشن است که سیر تحول اندام‌های خانه‌های مسکونی در تبریز نقش مهمی در چهره کالبدی شهر داشته است.

## ۱. مقدمه

با توجه به اینکه خانه‌های مسکونی جزء اصلی‌ترین بناهایی هستند که در دوره‌های مختلف معماری ایرانی نقش اساسی داشته‌اند و معماران در آن‌ها از تحولات و رویکردهای معماری تأثیرگذار الگوبرداری کرده‌اند، بررسی سیر تحول خانه‌ها در یک محدوده جغرافیایی خاص می‌تواند کمک شایانی به شناخت گرایش‌ها و رویکردهای تأثیرگذار بر معماری آن محدوده داشته باشد. خانه‌های سنتی ایران در دوره‌های مختلف تقریباً اندام‌های اصلی خود را حفظ کرده‌اند؛ ولی می‌توان گفت که از دوره قاجار با نفوذ چشمگیر تفکرات و رویکردها و گرایش‌های معماری غربی، تحولات اساسی در شکل، محل جانمایی، ساختار عملکردی، و نمای خانه‌های سنتی در ایران پدید آمد.

تبریز یکی از اصلی‌ترین مراکز نهضت مشروطیت است. جامعه آن



### پرسش‌های تحقیق

۱. روند تحول عناصر و اندام‌های اصلی خانه‌های تبریز در دوره قاجار و پهلوی به چه صورتی بوده است؟
۲. کدامیک از اندام‌های خانه‌های تبریز در دوره قاجار و پهلوی از هنر و معماری سایر کشورها تأثیر بیشتری گرفته است؟

روز که تمایل داشت ساختار فرهنگی خود را تغییر دهد و به‌روز کند، معماری را یکی از اولین ابزار این تغییر دانست، از آنجا که ساختن یک خانه پدیده فرهنگی است، شکل خانه (فرم کالبدی و سازمان فضایی آن)، شدیداً از محیط فرهنگی، که خانه به آن تعلق دارد، تأثیر می‌پذیرد. بر این اساس خانه‌های سنتی که تا آن زمان در کنار مسائل اقلیمی شهر تبریز الزام به درون‌گرا بودن داشتند و این درون‌گرایی نه‌تنها در فرم کلی، بلکه در جانمایی اجزای معماری نیز مؤثر بود، با شروع روند تحول معماری خانه‌ها، بخصوص از دوره پهلوی اول، با رویکرد دیگری ساخته شدند. در مقاله حاضر سعی شده است با بررسی سیر تحول اندام‌های اصلی خانه‌های تبریز در دوره قاجار تا دهه‌های اولیه دوره پهلوی، تغییرات اساسی خانه‌ها در این دوران واکاوی و عرضه شود.

در این خصوص، اهداف مهم پژوهش حاضر را می‌توان به صورت زیر بیان کرد:

- بررسی عناصر تشکیل‌دهنده اندام‌های اصلی خانه‌های تبریز در دوره قاجار و دهه‌های اول دوره پهلوی،
- بررسی عوامل تأثیرگذار بر سیر تحول خانه‌های تبریز در دوره اواخر قاجار و اوایل دوره پهلوی.

برای بررسی بهتر اهداف پژوهش و مشخص کردن روند منطقی تحقیق می‌توان پرسش‌های اصلی پژوهش را به این صورت بیان کرد: روند تحول عناصر و اندام‌های اصلی خانه‌های تبریز در دوره قاجار و پهلوی به چه صورتی بوده است؟ کدامیک از اندام‌های خانه‌های تبریز در دوره قاجار و پهلوی از هنر و معماری سایر کشورها تأثیر بیشتری گرفته است؟

پژوهش حاضر با رویکرد نظری و به روش تاریخی-تفسیری و با روش تحلیل محتوا انجام می‌گیرد. از این حیث چارچوب نظری در مرحله اول بررسی مختصری در مورد معماری دوره تاریخی قاجار و پهلوی و معیارهای تحول و تأثیر تحولات اجتماعی آن دوره‌ها بر آن است. در مرحله بعد نمونه‌های موردی انتخاب‌شده به روش مطالعات کتابخانه‌ای و بازدید میدانی از حیث پیشینه تاریخی بررسی می‌شوند. سپس به روش مطالعات میدانی و بررسی عناصر و اندام‌های اصلی خانه‌های انتخاب‌شده، چگونگی تحول خانه‌ها بررسی می‌شود. نمونه‌ها با توجه به دوره تاریخی و با فواصل مشخص تاریخی از اواسط دوره قاجار تا اواسط دوره پهلوی انتخاب شده‌اند.

خانه‌های تبریز، بخصوص در دوره قاجار و پهلوی، می‌توان گونه‌بندی خانه‌های تبریز در این دو دوره را به سه دوره کلی تقسیم کرد.

### ۲.۱.۱. دوره معماری سنتی

معماری این دوره در ادامه معماری سنتی دوره‌های شاهان پیشین ایران است و تا دوره میانی حکومت قاجاریه به طور قطعی ادامه یافته است. مهم‌ترین الگوی این خانه‌ها ترکیب یک ایوان با دو اتاق در دو وجه آن بوده است؛ که این الگو در

با بررسی و مطالعه تحقیق‌های پیشین در مورد خانه‌های تاریخی شهر تبریز، می‌توان چنین برداشت کرد که با توجه به نفوذ جریان‌های فکری و نظری در دوره قاجار و پهلوی، اندام‌های اصلی خانه‌های تبریز در این دوره تحولات اساسی کرده‌اند. به نظر می‌رسد که ریشه این تحولات بیشتر در نفوذ فرهنگ غربی بوده و مفاهیم و مبانی معماری مدرن تأثیر بسزایی در تحول عناصر و اندام‌های اصلی خانه‌های تبریز در دوره قاجار و پهلوی داشته است.

### ۲. پیشینه تحقیق

تغییرات الگوی خانه در تبریز، برخلاف بسیاری از شهرهای ایران، حرکت و روندی مشخص و قابل بررسی و تحلیل دارد. دلیل این امر مصادف شدن ورود افکار و اندیشه‌های معماری غرب با اهمیت یافتن شهرنشینی و ساخت‌وسازهای زیاد در این دوره است. با توجه به موقعیت مهم شهر تبریز و رفت‌وآمد بازرگانان و اشخاص مهم حکومتی از کشورهای دیگر، مفاهیم و رویکردهای فرهنگی نیز با سرعت بیشتری در این شهر نفوذ یافت. بنا بر این فرایند تغییرات افکار و به تبع آن الگوهای رایج معماری را در شهر تبریز می‌توان به‌خوبی در دوره قاجار و پهلوی پیگیری کرد.

در خصوص مطالعه و بررسی خانه‌های تبریز در دوره‌های مختلف تاریخی می‌توان تنها به دو کتاب تحت عنوان: *خانه‌های قدیمی تبریز نوشته محمدعلی کی‌نژاد و محمدرضا شیرازی و تاریخ و معماری خانه‌های قدیمی تبریز نوشته حسن اسمعیلی و بهروز عمرانی* اشاره کرد. همچنین تعدادی مقاله به صورت کلی به بررسی برخی از خانه‌های تبریز و مناطق اقلیمی مشابه پرداخته‌اند، که در «جدول ۱» شرح داده شده است.

### ۲.۱. جمع‌بندی حاصل از پیشینه تحقیق

با مطالعه کتب و مقالات مختلف در زمینه بررسی سیر تحول

جدول ۱. پیشینه تحقیق در خصوص مطالعات پیرامون خانه‌های تبریز، تدوین: نگارندگان.

عنوان اثر	نوع	نویسنده یا نویسندگان	رویکرد
خانه‌های قدیمی تبریز	کتاب	محمدعلی کی‌نژاد، محمدرضا شیرازی	به بررسی خانه‌های تبریز در دوره زندیه، قاجار و پهلوی می‌پردازد و از دیدگاه معماری آن‌ها را تحلیل می‌کند.
تاریخ و معماری خانه‌های قدیمی تبریز	کتاب	حسین اسمعیلی، بهروز عمرانی	به بازخوانی مبانی طراحی در معماری خانه‌های سنتی ایران و بررسی نقش آن از نظر فرمی، مفهومی، و عملکردی می‌پردازد.
«سازگار کردن طراحی خانه‌های مسکونی تبریز و باکو با فرهنگ و اقلیم بومی»	مقاله	جواد عبدالحسینی	دگرگونی‌ها و تحولات ساختار ساختمان‌های مسکونی شهر را با تأثیرپذیری از فرهنگ و اقلیم بومی در محدوده مورد مطالعاتی بررسی می‌کند.
«تحلیل فرهنگی خانه سلماسی تبریز بر اساس نظریه راپاپورت»	مقاله	فرزین فردانش و همکاران	ارتباط میان محیط مصنوع و فرهنگ در خانه سلماسی تبریز از دیدگاه راپاپورت بررسی می‌کند، آنچه بیشتر مورد نظر نویسندگان است، بررسی ویژگی‌های رفتاری و ارتباط آن با فرم کالبدی خانه است.
«بررسی نقش حیاط در سازماندهی خانه‌های تاریخی؛ مطالعه موردی: خانه‌های دوره قاجار تبریز»	مقاله	حامد بی‌تی	در این مقاله الگوی فضایی خانه و نقش حیاط در خانه‌های قاجار تبریز بررسی می‌شود.
«فرهنگ و شکل خانه؛ مطالعه موردی: خانه‌های سنتی تنکابن و رامسر»	مقاله	عباس یزدانفر و همکاران	نگارندگان مقاله به اهمیت و نقش فرهنگ در شکل‌دهی به فرم کالبدی و سازمان فضایی خانه توجه دارند.

تصویر ۱ (بالا). خانه بهنام، دوره معماری سنتی، ترکیب ایوان با اتاق‌های مجاور، عکس: امیر حق‌جو.

زمینه‌ای وسیع‌تر به دو صورت گسترش یافته است (تصویر ۱):  
- گسترش در عرض: به این ترتیب که دو راهرو به دو طرف ایوان افزوده شده است.

- گسترش عمقی: اضافه شدن یک ردیف فضا متأثر از ردیف جلویی در پشت هر یک از اتاق‌ها و پشت ایوان اصلی که شاه‌نشین نامیده می‌شود.

## ۲.۱.۲. دوره معماری التقاطی

این دوره از اواسط قاجاریه یا به طور مشخص‌تر از دوره ناصری شروع می‌شود. هرچند اولین تغییرات بسیار کوچک و نامحسوس است و قانون‌مندی الگوهای معماری ایرانی بر بنا اعمال می‌شوند، اواخر دوره قاجار جریان تغییرات، به صورت یک موج قدرتمند، شهرهای مهم ایران را متأثر کرد.

هجوم عناصر جدید به معماری ایرانی در دو شاخه مختلف آغاز شد (تصویر ۲):

- عناصر و عوامل تزئینی: شامل پنجره‌ها، آنتابلمان‌ها، انواع سنتوری، تزئینات فلزی، سرستون‌ها، و... است.

- الگوهای فضایی: ساخته‌شدهٔ ابنیهٔ چندطبقه، جانمایی عنصر پلکان، که در معماری خانه‌های تبریز ارزش خاصی یافت. همچنین برون‌گرایی که در پی تغییر فکری، فرهنگی، و اقتصادی ایجاد شد.



## ۲.۱.۳. دوره معماری معاصر (دهه‌های نخستین دوره پهلوی به بعد)

در این دوره با تغییرات عمده در شهرنشینی و مقررات شهرسازی و با کنار رفتن معماران سنتی، تفکر جدیدی از اروپا تحت عنوان «مدرنیسم» با مشخصهٔ فردگرایی در خلق فضاهای معماری آغاز شد، که بر مبنای این تفکر به صورت خلاصه در معماری خانه‌های این دورهٔ تبریز این اتفاقات افتاد (تصویر ۳):

- اولین گرایش‌ها به سمت پلان آزاد در خانه‌ها بود که با توجه به استفاده از شیوه‌های ساخت سنتی باعث ایجاد به هم ریختگی در ساختار خانه‌ها گشت.

- هماهنگی بین خطوط نما و خطوط پلان تا حدود زیادی از بین رفت.

- استقرار بنا در یک سوی زمین، قوی شدن ارتباط درونی بنا با فضای بیرون، استفاده از طبقات در این دوره در خانه‌های تبریز آغاز شد.





۶. از چهره‌های سرشناس معماری و طراحی شهری که در نظریات متفاوتش درباره فضا بیشتر بر بعد فرهنگی تأکید می‌کند.  
 ۷. نک: ایموس راپاپورت، *انسان‌شناسی مسکن*.  
 ۸. از معماران مطرح دوره پهلوی که آثار مهمی در زمینه خانه‌های مسکونی و بناهای اداری در ایران طراحی کرده است.

تصویر ۲ (صفحه روبه‌رو، پایین).  
 خانه گنج‌های، معماری دوره تقاطعی، عکس: ا. حق‌جو.  
 تصویر ۳. خانه ثقة‌الاسلام، دوره پهلوی، عکس: میراث فرهنگی تبریز.



به دوره قاجار بازمی‌گردد. مدرنیته در عرصه‌های مختلفی مانند ادبیات، شعر، و هنر نمود یافت و از این بابت می‌توان این دوره را یکی از دوران‌های عطف تحولات اجتماعی و فرهنگی در شهرها دانست.<sup>۱۱</sup> تبریز، یکی از مهم‌ترین شهرهای دوره یادشده، به‌ویژه در دوران مشروطه، تحولات زیادی را پذیرفت. این روند در اواخر دوره قاجار به دگرگونی اساسی در بسیاری از امور انجامید که آن را مدرنیته یا تجدد می‌نامند. همه فرارونشیب‌های این دوره و دوره‌های بعد از آن، به‌ویژه دوره پهلوی اول، ناشی از همین مواجهه به تجدد است.<sup>۱۲</sup>

#### ۴. اندام‌های اصلی خانه‌های تبریز در دوره‌های قاجار و پهلوی

فضاها و اندام‌های خانه‌های سنتی ایران در محدوده‌های مختلف جغرافیایی، با توجه به شرایط اقلیمی و فرهنگی، مصالح بومی، و سایر عوامل تأثیرگذار، دارای تنوع است؛ ولی در حالت

### ۳. تحولات فرهنگی و تأثیر آن بر ساختار مسکن

ساختار مسکن همواره بر ویژگی‌های فرهنگی ساکنین استوار گشته است. چنان‌که راپاپورت<sup>۶</sup> معتقد است که خانه نهادی است که در راستای یک رشته مقاصد پیچیده ایجاد شده است و صرفاً یک ساختار نیست. از آنجایی که ساختن یک مسکن پدیده‌ای فرهنگی است، شکل مسکن و سازمان و نظم فضایی آن شدیداً متأثر از محیطی فرهنگی است که مسکن به آن تعلق دارد. هدف و نقش خانه ایجاد یک واحد اجتماعی فضایی است. خصوصیات ویژه یک فرهنگ یعنی روش مورد قبول آن فرهنگ که براساس آن به انجام امور پرداخته می‌شود و از آنچه که از نظر اجتماعی پذیرفته شده نیست، پرهیز می‌شود و همچنین باید به آرمان‌های ضمنی نیز توجه شود؛ زیرا این عوامل بر شکل خانه و مجتمع‌ها تأثیر می‌گذارد. خانه را نمی‌توان جدا از اجتماع یا بستر آن مطالعه کرد و باید بخشی از کل نظام اجتماعی و نظام فضایی شهر شامل خانه و شیوه زندگی، مجتمع زیستی، و حتی منظر را نیز بررسی کرد. انسان در مجموعه‌ای زندگی می‌کند که خانه یکی از عناصر آن است؛ در نتیجه روش استفاده کردن انسان از مجموعه موجب تغییر شکل و ساختار خانه می‌شود.<sup>۷</sup> به عقیده فرمانفرمائیان<sup>۸</sup> در معماری سنتی ایران، خانه یکی از مهم‌ترین فضاها معماری به حساب آمده است و با تلفیق فرهنگ، اقلیم، و هنر بومی در هر محدوده جغرافیایی نمود خاصی داشته و دارای اندام‌های و عناصر فضایی متفاوتی بوده است. در حالت کلی، سیر تحول خانه‌های سنتی ایران یک نظم ساختاری خاصی داشته که در طول تاریخ تحولات زیادی به خود ندیده است؛ ولی از دوره قاجار با توجه به تحولات اساسی این دوره در ساختار سیاسی و اجتماعی ایران، تحولات اساسی‌ای در خانه‌ها نیز، چه در ساختار و چه در اندام‌های اصلی خانه‌ها، صورت پذیرفت.<sup>۹</sup> جان فوران<sup>۱۰</sup> معتقد است که تاریخ ورود مدرنیته به ایران

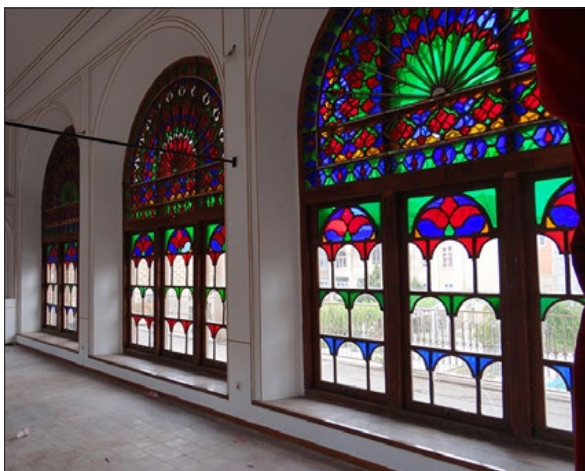
#### ۲.۴. دالان و راهرو

به صورت راهروی سرپوشیده، کوچه سرپوشیده، دهلیز خانه که مابین دو در باشد، در خانه‌های قدیمی تبریز قابل شناسایی است. عملکرد آن ارتباط بین فضاها داخلی ساختمان و حل مشکل اختلاف سطح از طریق ایجاد شیب بوده است.

#### ۳.۴. مجموعه اتاق‌ها (سه‌دري، پنج‌دري، طنبی، و...)

این فضا شامل مجموعه‌الگوهای فضایی معینی است: دودری، سه‌دري، یک در دو پنجره، پنج‌دري، طنبی یا شاه‌نشین، اتاق ارسی، شکم‌دریده.

نام سه‌دري برگرفته از تقسیم‌های سه‌تایی است و در حالت معمولی، این نام مختص سه در رو به حیاط است. یک در و دو پنجره، در واقع همان سه‌دري است که دو در کناری به پنجره تبدیل شده است (تصویر ۵). در پنج‌دري معمولاً از تقسیمات سه‌تایی پیروی می‌شود و در صورت وجود مهم‌ترین فضای خانه به‌شمار می‌آید. طنبی به ایوانی که داخل یک ایوان بزرگ‌تر باشد یا تالار بزرگ و اتاق وسیع و مجلل نظیر شاه‌نشین گفته می‌شود و در تبریز صفتی است برای فضای مرکزی و رسمی خانه که می‌تواند سه‌دري، پنج‌دري، یا ارسی باشد. این فضا از



کلی، اندام‌های اصلی خانه‌های سنتی در مناطق مختلف ایران تقریباً یکسان هستند و تنوع کمتری دارند. فضاهایی که در خانه‌های تبریز قدیم با عنوان ریزفضاها استفاده می‌شدند، با تغییرات اندکی در واقع همان فضاهایی هستند که در خانه‌های دیگر اقلیم‌ها و به‌طور کلی در معماری سنتی خانه‌های ایرانی به کار گرفته شده‌اند. بررسی و تحلیل همه عناصر و اندام‌های خانه‌های سنتی تبریز در غالب یک تحقیق نمی‌گنجد و در این پژوهش سعی گردیده است فقط اندام‌های اصلی و اساسی خانه‌ها بررسی شود. در ادامه به شرح این عناصر به صورت کلی خواهیم پرداخت.

#### ۴.۱. مجموعه ورودی

مجموعه ورودی ممکن است شامل همه یا برخی از این عناصر باشد: جلوخان، سردر، درگاه، هشتی، دهلیز. این فضا نخستین عنصر فضایی خانه است که در ابنیه درون‌گرای معماری ایرانی شاید تنها عامل تزئینی خارج از خانه باشد. در تبریز، این عنصر معماری با متنوع‌ترین و زیباترین اشکال آن تنها عنصر برون‌گرای بنا (مرتبط با معبر) است<sup>۱۳</sup> (تصویر ۴).



۹. نک: عبدالعزیز فرمانفرمائیان، «تحول معماری ایران در سال‌های ۱۳۲۰-۱۳۵۷ (۱۹۴۰-۱۹۷۸م)».

۱۰. از جامعه‌شناسان و اندیشمندان مطرح در زمینه پژوهشی «انقلاب‌های اجتماع» در جهان است، به‌ویژه در دهه ۱۹۸۰ تحولات سیاسی- اجتماعی و انقلاب اسلامی ایران را مطالعه کرده است.

۱۱. نک: جان فوران، مقاومت شکننده: تاریخ تحولات اجتماعی ایران از سال ۱۵۰۰ میلادی تا انقلاب.

۱۲. نک: بهروز خاماچی، محلات تاریخی و قدیمی تبریز.

۱۳. حسین اسمعیلی و تراب محمدی، معماری سردرب‌های تاریخی تبریز، ص ۲۵.

تصویر ۴ (راست). ورودی خانه تنها عنصر برون‌گرای خانه‌های درون‌گرا، عکس: میراث فرهنگی تبریز. تصویر ۵ (چپ). سه‌دري از عناصر اصلی خانه‌های سنتی تبریز، خانه بهنام دوره قاجار، عکس: امیر حق‌جو.

مهم‌ترین و بارزترین فضاهای خانه‌های دوره قاجار و پهلوی بوده و از این فضا برای تالار پذیرایی استفاده می‌شده است.

بارندگی‌ها و آفتاب مضاعف تابستان نقش حفاظتی دارد<sup>۱۴</sup> (تصویر ۷).

#### ۴.۴. حوض خانه

در تبریز در اکثر خانه‌های قدیمی حوض‌خانه بود و عموماً اختلاف سطح کمی با حیاط داشت و از حیاط نور و دید می‌گرفت. حوض‌خانه‌های موجود در اکثر خانه‌های قدیمی تبریز در زیر طنبی و در راستای محور طولی آن واقع شده است. در این فضا حوض آب نقش اصلی داشت و سقف کاربندی شده و بالاآوری فاصله مابین جرزها، به اندازه یک پله برای نشستن، و استفاده از پنجره برای نورگیری فضا از سمت حیاط از ویژگی‌های بارز این فضا بوده است (تصویر ۶).

#### ۴.۶. حیاط یا میان‌سرا

حیاط در خانه‌های ایرانی انواع مختلف دارد: حیاط اندرونی، حیاط بیرونی، حیاط خلوت، حیاط مطبخ. با بررسی خانه‌های تبریز در دوره قاجار و پهلوی اول دو نوع میان‌سرا مشاهده می‌گردد: نوع اول: حیاط بیرونی، یک حیاط بزرگ مرتبط با قسمت بیرون خانه و یک فضای نیمه‌خصوصی مخصوص پذیرایی، نوع دوم: حیاط اندرونی، مختص افراد خانواده و در قسمت فضای داخلی و ارتباط‌دهنده عناصر فضایی داخل خانه.

#### ۴.۵. ایوان

ایوان در تبریز به علت شرایط اقلیمی کاربرد زیادی ندارد و به هنگام استفاده در بخش شمالی طنبی و به صورت نیم‌طبقه و در بخش جنوبی بنا با عملکرد سایه‌بان اجرا شده است. نقش اصلی ایوان در تبریز ایجاد عمق در برابر نمای اصلی ساختمان (جبهه شمالی) است که علاوه بر ایجاد زیبایی بصری، در برابر

#### ۴.۷. پلکان

در تبریز چند الگوی خاص از پلکان رایج بوده و اهمیت بسیار زیادی در خانه داشته است و علاوه بر عملکرد ارتباطی بین طبقات، در برخی از بناها، یک فضای مرکزی دارای تزیینات فراوان و قسمت برجسته و بیرون‌زده بنا به حساب می‌آید.

۱۴. نک: محمدعلی کی‌نژاد و محمدرضا شیرازی، خانه‌های قدیمی تبریز.

تصویر ۶ (راست). حوض‌خانه، معمولاً در زیر طنبی استفاده تابستان‌نشینی داشت، خانه مجتهدی، عکس: ا. حق‌جو. تصویر ۷ (چپ). ایوان در جبهه شمالی، کارکرد آن محافظت از آفتاب و بارندگی در فصول مختلف سال، عکس: ا. حق‌جو.





## ۵. بررسی نمونه‌هایی از خانه‌های تبریز

با توجه به موقعیت جغرافیایی، سیاسی، و اقتصادی شهر تبریز، تعداد بسیار زیادی خانه با کیفیت ساخت و فضایی بالا در این شهر احداث شده است. مهم‌ترین خانه‌های تبریز در دوره قاجار و پهلوی به صورت زیر قابل ذکر هستند:

– دوره قاجار: خانه امیرنظام گروسی، خانه مشروطه، خانه بهنام، خانه قدکی، خانه حیدرزاده، خانه سلماسی‌ها، خانه بلورچیان، خانه حریری، خانه نعمت‌زاده، خانه سرخه‌ای.

– دوره اواخر قاجار و اوایل پهلوی اول: خانه گنجه‌ای‌زاده، خانه مجتهدی، خانه کمپانی، خانه علوی.

– دوره پهلوی تا دهه پنجاه خورشیدی: خانه لاله‌ای‌ها، خانه ثقة‌الاسلام، خانه اردوبادی، خانه رستگار، خانه ستارخان، خانه پروین اعتصامی.

با توجه به این تقسیم‌بندی، نمونه‌هایی از خانه‌های تبریز را در هر دوره می‌توان بررسی و تحلیل کرد. در ادامه مطالعه نمونه‌هایی از خانه‌های تبریز با استفاده از تصویر و مشخصات معماری با نقشه و توضیحات کلی در مورد تاریخ بنا و مشخصات عمومی خانه‌ها در هر بخش عرضه خواهد شد. عناصر و اندام‌های اصلی هفتگانه مبحث پیشین در هر یک از خانه‌ها مطالعه و سیر تحول یا تغییرات اندام‌ها در خانه‌های دوره قاجار و پهلوی بررسی و در آخر این بخش در قالب یک جدول کلی ارائه خواهد شد.

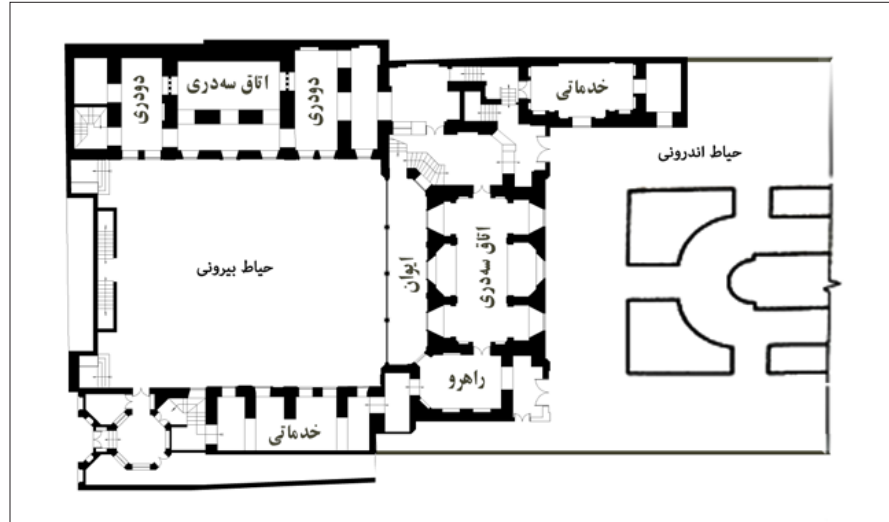
تصویر ۸ (راست و چپ). پلان طبقه همکف و تصویر کلی خانه امیرنظام گروسی، دوره قاجار، عکس: ا. حق‌جو، نقشه: سازمان میراث فرهنگی تبریز. تصویر ۹ (صفحه روبه‌رو، بالا و پایین). پلان طبقه همکف و نمای کلی خانه قدکی، متعلق به اواسط دوره قاجار، عکس: ا. حق‌جو، نقشه: سازمان میراث فرهنگی تبریز.





### ۵.۴. خانه گنجهای زاده

این خانه تلفیقی است از معماری دوره قاجار و معماری دوره پهلوی اول، که در ۴۰۰۰ متر مربع و در زیربنایی ۷۳۰ متر مربعی ساخته شده است. خانه گنجهای زاده از نظر دوره‌شناسی به دو دوره



### ۵.۱. خانه امیر نظام گروسی

این خانه در زمان نایب‌السلطنه عباس‌میرزا در حدود سال‌های ۱۱۹۸-۱۲۰۱ خورشیدی احداث شده است. زیربنای این خانه ۱۵۰۰ متر مربع است. این خانه کاملاً درون‌گرا است و یک مسیر باریک منتهی به ورودی دسترسی آن را ممکن می‌کند. این مجموعه دو طبقه دارد که در طبقه بالا دالان‌ها به ایوان سرتاسری با ۱۶ ستون راه دارند. تزیینات خانه برگرفته از معماری دوره قاجار است و بیشتر از شیشه‌های رنگی و آینه‌کاری در فضای داخلی اتاق‌ها و گچ‌بری‌ها و تزیینات منقوش در نمای خانه استفاده شده است (تصویر ۸).

### ۵.۲. خانه قدکی

این خانه حدود ۱۶۰ سال قبل و در اواسط دوره قاجار به همت اعتمادالدوله، والی شهر تبریز، ساخته شده است. مساحت عرصه بنا ۱۳۴۰ و مساحت ایوانی آن ۸۶۰ متر مربع است. این بنا در سه جبهه شمالی، غربی، و شرقی ساخته شده است که با یک ورودی مشترک با خانه بهنام قابل دسترسی است. نمای اصلی از آجر است و روی ایوان اصلی از گچ‌بری‌های منقوش استفاده شده است (تصویر ۹).

### ۵.۳. خانه سلماسی‌ها

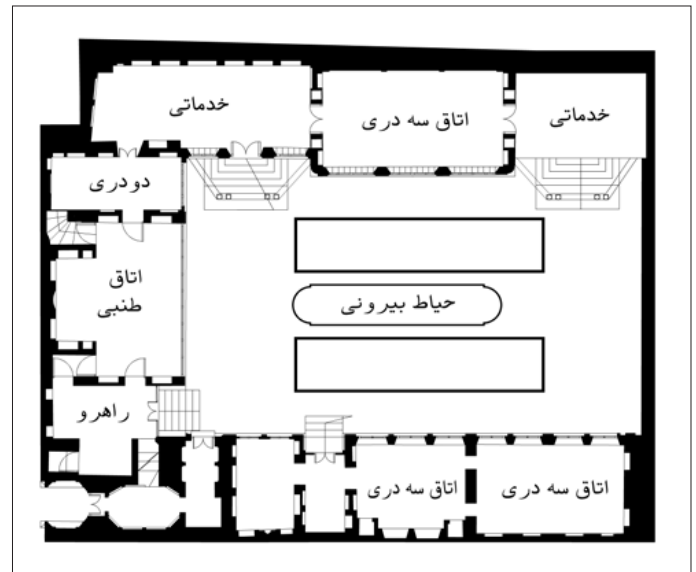
این خانه متعلق به اواخر دوره قاجار بوده و توسط خاندان حیدرزاده ساخته شده است. عرصه‌ای به مساحت ۶۵۰ متر دارد و در دو طبقه احداث گردیده است. این بنا، از حیث تجمع فضایی، تفاوت اندکی با دیگر خانه‌های شهر تبریز دارد. به این صورت که فضاها در ۳ سمت حیاط قرار دارند و کاملاً درون‌گرا هستند. نمای آن آجری و تزیینات این مجموعه، آینه‌کاری، تذهیب و گچ‌بری در فضاهای اصلی است (تصویر ۱۰).

### ۵.۵. خانه لاله‌ای‌ها

قدمت این بنای دوطبقه به دوره پهلوی اول برمی‌گردد. مساحت عرصه خانه در حدود ۹۰۰ و مساحت اعیانی آن ۶۰۰ متر مربع است. نمای اصلی ساختمان را با قاب‌بندی‌های آجری پرکاری کار کرده‌اند و پنجره‌های این بنا به سبک ساختمان‌های دوره پهلوی به شکل چهارگوش است (تصویر ۱۲).

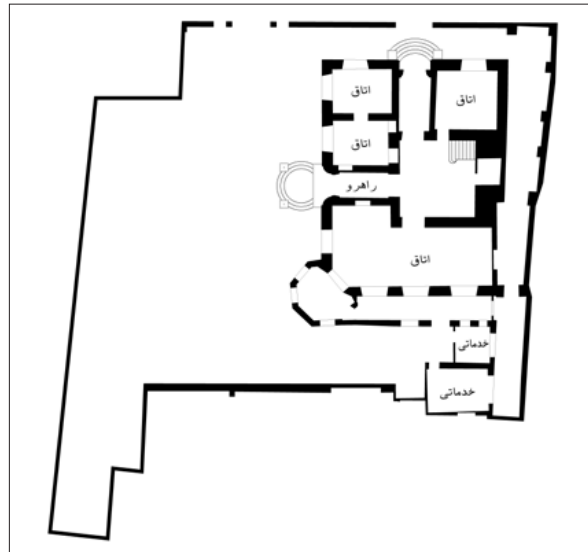
تاریخی تقسیم می‌گردد و مطالعات میدانی و ثبتی بنا نشان می‌دهد که کالبد کهن‌تر این خانه بخش شرقی آن است که مربوط به اوایل دوره قاجار (و نزدیک به اواسط آن دوره) بوده و کالبد الحاقی جانب غربی آن متعلق به اوایل دوره پهلوی است. قسمت شرقی به شکل درون‌گرا و بخش غربی برون‌گرا است. آجر مصالح اصلی نما است و از عناصر معماری نئوکلاسیک مانند ستوری و سرستون‌های کمرتین در جبهه غربی استفاده شده است (تصویر ۱۱).

تصویر ۱۰ (راست، بالا و پایین). پلان طبقه اول و نمای کلی خانه سلماسی‌ها، متعلق به اواخر دوره قاجار، عکس: ا. حق‌جو، نقشه: سازمان میراث فرهنگی تبریز.



## ۶. مقایسه تطبیقی الگوهای فضایی تأثیرگذار خانه‌های تبریز در دوره قاجار و پهلوی

با بررسی تطبیقی الگوهای فضایی خانه‌های تبریز در دوره‌های تاریخی قاجار و پهلوی می‌توان روند تحول خانه‌ها را در این دو دوره شناسایی کرد. با توجه به اینکه عناصر فضایی مهم خانه‌ها در تبریز پیش‌تر بیان گردید، می‌توان به مقایسه تطبیقی این عناصر پرداخت.



تصویر ۱۱ (صفحه روبه‌رو، چپ، بالا و پایین). پلان طبقه همکف و نمای کلی خانه گنجه‌ای‌زاده، اواخر دوره قاجار و اوایل دوره پهلوی اول، عکس: ا. حق‌جو، نقشه: سازمان میراث فرهنگی تبریز.

تصویر ۱۲ (راست، بالا و پایین). پلان طبقه همکف و نمای کلی خانه لاله‌ای‌ها، متعلق به دوره پهلوی اول، عکس: ا. حق‌جو، نقشه: سازمان میراث فرهنگی تبریز.

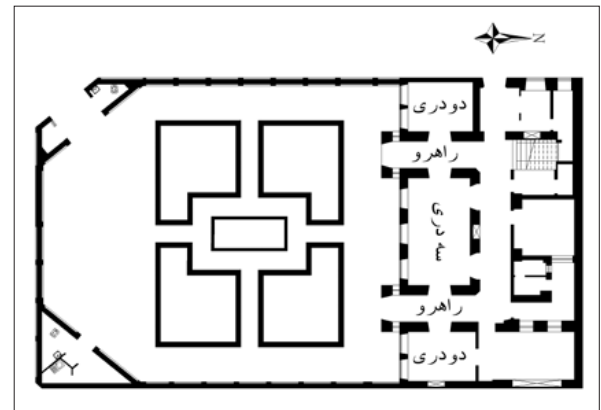
تصویر ۱۳ (چپ، بالا و پایین). پلان طبقه همکف و نمای کلی خانه اردوبادی، دوره پهلوی اول، رویکردی متفاوت به مفهوم خانه، عکس: ا. حق‌جو، نقشه: سازمان میراث فرهنگی تبریز.



## ۵. خانه اردوبادی

خانه اردوبادی در دوره پهلوی در زمینی به مساحت ۱۶۰۰ مترمربع در ۳ طبقه احداث شده است. این خانه از معدود خانه‌های تاریخی تبریز قلمداد می‌شود و با ترکیبی از آجر و سنگ ساخته شده است. این بنا به صورت کاملاً برون‌گرا ساخته شده است و ارتباط مستقیم با معبر اصلی دارد (تصویر ۱۳).

در «جدول ۲» می‌توان ویژگی‌های مهم و مشخصات معماری عناصر و اندام‌های اصلی هفتگان بیان‌شده در میث پیشین را در هر یک از خانه‌های مورد مطالعه بررسی کرد. این جدول با استفاده از مطالعات میدانی و اسناد میراث فرهنگی استخراج شده است.





## ۶. ۱. جانمایی بنا نسبت به موقعیت زمین

با توجه به قرارگیری شهر تبریز در عرض جغرافیایی ۳۷ درجه و میزان تابش آفتاب و عوامل اقلیمی حاکم و استفاده بهینه از آن، سمت شمال (جبهه‌های که رو به جنوب است) برترین جهت برای تأمین آسایش در یک بنا شناخته شده است. این ویژگی سبب شد تا فضاهای اصلی و مهم خانه در این سمت قرار بگیرد

جدول ۲. بررسی ویژگی‌ها و مشخصات معماری عناصر و اندام‌های اصلی نمونه خانه‌های مورد مطالعه شهر تبریز، تدوین: نگارندگان.

که بارزش‌ترین تزئینات نیز در آن دیده می‌شود.

## ۶. ۲. مجموعه ورودی

این مجموعه نخستین عنصر فضایی خانه است که در ابنیه درون‌گرای معماری ایرانی (مانند شهر تبریز) در اکثر بناها تنها عامل تزئینی جداری خارجی خانه به حساب می‌آید. در بسیاری از

نام بناها عناصر معماری	خانه امیر نظام گروسی	خانه قدکی	خانه سلماسی‌ها	خانه گنجه‌ای‌زاده	خانه لاله‌ای‌ها	خانه اردوبادی
مجموعه ورودی	دو ورودی مجزا به حیاط بیرونی و اندرونی دارد و ورودی اصلی دارای سردر ورودی، هشتی، دالان دارد.	مجموعه ورودی خانه شامل جلوخان، سردر، درگاه، هشتی، دهلیز در گوشه حیاط بیرونی واقع شده است.	مجموعه ورودی شامل سردر ورودی با کاربندی آجری، هشتی و دالان است و به طور مستقیم به فضای اصلی خانه وارد می‌شود.	دو ورودی مجزا دارد و به صورت مستقیم وارد حیاط پیرامونی می‌شود و فاقد عناصر اصلی مجموعه ورودی است.	دارای یک ورودی شامل یک سردر ساده و یک هشتی با عمق کم است و در گوشه حیاط قرار دارد.	دو ورودی در ضلع غربی و جنوبی با دسترسی مستقیم به حیاط پیرامونی دارد و فاقد عناصر اصلی مجموعه ورودی است.
دالان و راهرو	در طبقه همکف ارتباط‌دهنده فضاهای اصلی با حیاط است و در طبقه اول به ایوان سراسری راه دارد.	در طبقه همکف ارتباط‌دهنده فضاهای اصلی و حیاط بیرونی با درونی است و در طبقه اول به طنبی راه دارد.	دالان و راهرو نقش هدایت فضایی از بخش ورودی خانه به فضای اصلی و حیاط مرکزی را دارد.	به صورت یک فضای مرکزی و ارتباط‌دهنده اتاق‌های اصلی خانه و حیاط است و اهمیت کمتری دارد.	به صورت متقارن در دو طرف محور اصلی با یک بیرون‌زدگی واقع شده است و نقش ارتباط فضایی مابین اتاق‌ها را دارد.	در قسمت جنوبی و شرقی خانه واقع شده است و ارتباط‌دهنده فضای بیرون به فضاهای اصلی خانه است.
مجموعه اتاق‌ها	دارای اتاق‌های دودری، سه‌دری و دو اتاق طنبی (به منزله اصلی‌ترین اتاق خانه) است.	اتاق‌های اصلی خانه شامل دودری، سه‌دری و اتاق بزرگ طنبی یا شاه‌نشین در طبقه اول خانه است.	شامل اتاق‌های طنبی یا شاه‌نشین، سه‌دری بزرگ در شمال، طنبی‌های جانبی در اضلاع شرقی و غربی است.	مجموعه اتاق‌ها شامل دودری، سه‌دری و اتاق بزرگ طنبی در جبهه شرقی خانه است.	از دو اتاق دودری و یک اتاق بزرگ سه‌دری روی محور اصلی و دو اتاق فرعی در جبهه شمالی بنا تشکیل شده است.	طنبی در طبقه اول واقع شده و اتاق‌های دیگر از حالت سنتی خود خارج شده است و به شکل اتاق‌های تک‌پنجره‌احداث شده‌اند.
حوض‌خانه	در طبقه پایین و زیر اتاق طنبی حوض‌خانه وسیعی واقع است.	حوض‌خانه با کاربندی در سقف مشرف به دو حیاط اندرونی و بیرونی است.	یک حوض‌خانه بزرگ در زیر اتاق طنبی با عملکرد تابستان‌نشین جانمایی شده است.	حوض‌خانه در این خانه همانند خانه‌های مشابه دوره پهلوی در تبریز حذف شده است.	حوض‌خانه در این خانه همانند خانه‌های مشابه دوره پهلوی در تبریز حذف شده است.	حوض‌خانه در این خانه همانند خانه‌های مشابه دوره پهلوی در تبریز حذف شده است.
ایوان	یک ایوان سرتاسری بزرگ در طبقه اول با ۱۶ ستون و رو به حیاط بیرونی قرار گرفته است.	یک ایوان بلند دوطبقه رو به حیاط بیرونی و یک ایوان در طبقه اول در جلو طنبی رو به حیاط اندرونی واقع شده است.	ایوان یک اندام اصلی فضایی به حساب نمی‌آید و یک فضای فرعی است که در گوشه جبهه شرقی بنا با عظمت کم دیده می‌شود.	یک ایوان در دو طبقه مجزا در جبهه غربی و یک ایوان بلند دوطبقه در جبهه شرقی به سبک خانه‌های دوره قاجار تبریز احداث شده است.	دارای بالکن‌هایی پیش‌آمده به صورت متقارن در طبقه اول و دو طرف محور اصلی است.	دو بالکن کوچک در طبقه اول و بالای ورودی‌های پیش‌آمده در بنا در جبهه جنوبی و شرقی احداث شده است.
حیاط یا میان‌سرا	دارای دو حیاط اندرونی و بیرونی است و در دو طرف فضاهای اصلی خانه واقع شده است.	حیاط بیرونی از سه جبهه با فضاهای خانه و حیاط اندرونی با وسعت بیشتر از دو جبهه با فضاهای اصلی در ارتباط است.	به صورت حیاط مرکزی است و فضاهای اصلی خانه در سه سمت حیاط قرار دارند.	دارای دو بخش بیرونی و اندرونی است، ولی با تغییر ساختار فضایی، حیاط‌ها با یک فضای ارتباطی به هم وصل شده‌اند.	دارای یک حیاط اصلی است. در حیاط آن یک حوض بزرگ و باغچه وجود دارد.	حیاط در دورتادور خانه قرار گرفته است و خانه به صورت برون‌گرا جانمایی شده است.
پلکان	دو پلکان بزرگ، به صورت بیرون‌زده و دوطرفه، در دو سمت محور اصلی به صورت متقارن قرار دارد و به طبقه اول منتهی می‌شود.	پلکان در گوشه غربی خانه و به صورت مخفی با حداقل تأثیر بر روی نمای اصلی جای گرفته است.	دارای دو مجموعه پلکان است که پله غربی با تأثیر کم و تورفته و پلکان شرقی با پیش‌آمدگی و با عظمت زیاد به طبقه اول راه دارند.	پلکان اصلی در دو طرف محور اصلی و با تأثیر زیاد روی نمای اصلی جانمایی گردیده‌اند.	پلکان در دو طرف محور اصلی قرار دارند که به صورت یک پیش‌آمدگی که در طبقه بالا به ایوان تبدیل شده، احداث گردیده است.	دو پلکان روی محورهای اصلی با یک بیرون‌زدگی ساده ایوان‌دار در جبهه‌های جنوبی و شرقی خانه قرار گرفته‌اند.

### ۴.۶. مجموعه اتاق‌ها (دودری، سه‌دری، پنج‌دری، و طنابی)

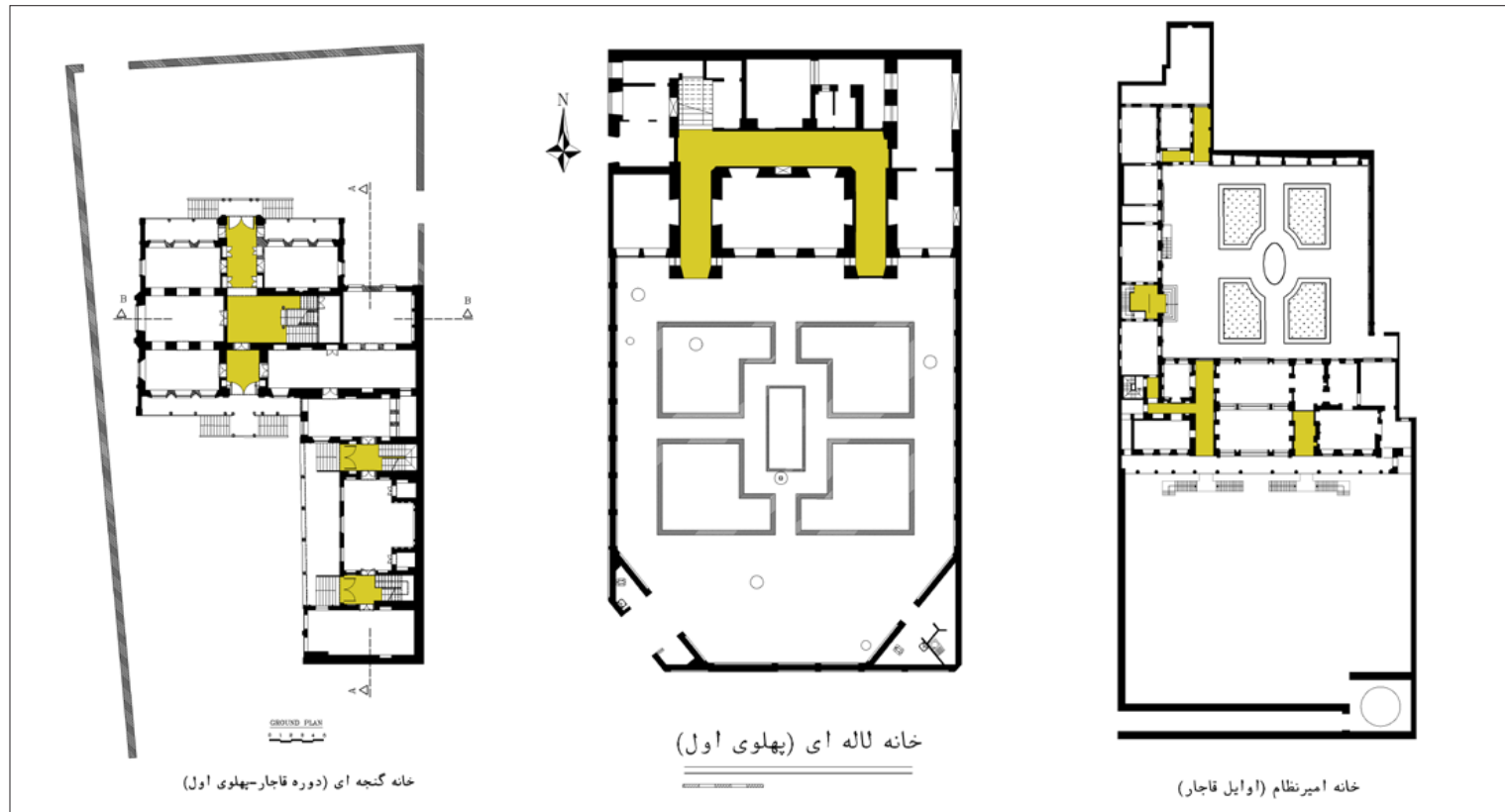
اتاق اصلی‌ترین فضای خانه و بیش‌ترین فضای سرپوشیده خانه را تشکیل می‌دهد. این فضا در معماری خانه‌های تبریز در دوره‌های قاجار و پهلوی اول دارای مجموعه الگوهای فضایی معینی شامل سه‌دری، یک در و دو پنجره، پنج‌دری، ارسی، شکم‌دریده است. جهت‌گیری بیشتر فضای اتاق‌ها در دوره قاجار به سمت شرق و در دوره پهلوی اول به سمت جنوب بوده است. اتاق‌های دودری اغلب بر روی جبهه‌های غربی و شرقی بنا و یا در دو طرف محور اصلی با اهمیت کم‌جانمایی شده است. اتاق‌های سه‌دری و پنج‌دری در اغلب موارد با عنوان

حالت‌ها این عنصر فضایی با یک عقب‌روی از بدنه کوچکه احداث می‌شد، ولی در اواخر دوره قاجار سردرهای بیرون‌زده متداول گشت. در دوره پهلوی نیز به‌مرور از عظمت مجموعه ورودی کاسته و تنها به مثابه یک عنصر ساده ارتباطی استفاده می‌شود.

### ۳.۶. دالان و راهرو

دالان و راهرو در خانه‌های این دوره اغلب نقش ارتباط‌دهنده فضایی داشته و در نقش فضای سرویس‌دهنده مابین اتاق‌های اصلی جانمایی شده است. با مقایسه خانه‌های دوره قاجار و اوایل دوره پهلوی می‌توان چنین بیان کرد که الگوی خاصی برای این اندام فضایی نمی‌توان در نظر گرفت (تصویر ۱۴).

تصویر ۱۴. دالان و راهرو در خانه‌های تبریز، برگرفته از: اسمعیلی و عمرانی. تاریخ و معماری خانه‌های تبریز قدیم.



### ۵.۶. حوض خانه

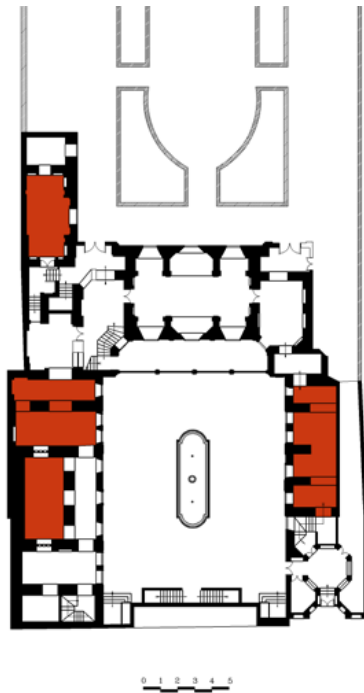
حوض خانه‌های موجود در خانه‌های تبریز در دوره قاجار معمولاً در زیر طنبی و در راستای محور طولی واقع می‌شد. در دوره پهلوی اول معمولاً این فضا در ضلع شرقی بنا و رو به حیاط اندرونی احداث می‌شده است. استفاده از پنجره برای نورگیری فضا از حیاط و قرار دادن یک سکو، برای نشستن، یک فضای دلنشین برای فصل تابستان ایجاد می‌کرد. این فضا در اواخر دوره پهلوی اول از عناصر اصلی خانه حذف گردید.

### ۶.۶. ایوان

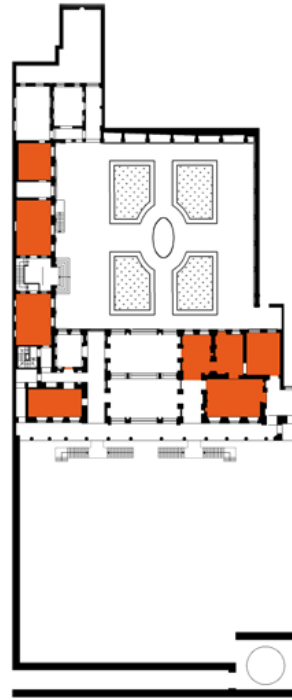
به علت آب‌وهوای سرد شهر تبریز، ایوان کاربرد وسیعی

اتاق اصلی در دو طرف محور اصلی و در خانه‌هایی، که اتاق طنبی ندارد، با عنوان فضای اصلی خانه روی محور اصلی قرار گرفته است. اتاق طنبی یا شاه‌نشین معمولاً بر روی محور اصلی به همراه یک ایوان بزرگ در یک یا دوطرف آن واقع شده است. در برخی خانه‌ها اتاق طنبی به طبقه بالای همکف و رو به جبهه شمالی انتقال یافته است. طنبی بارزترین و اصلی‌ترین فضای خانه‌های تبریز قدیم به شمار می‌آمده است و این فضا تالار پذیرایی بنا بوده است. شاهکارهای تزیینات، گچ‌بری‌ها، و نقاشی‌های دیواری، پنجره‌های ارسی گره‌کاری‌شده، شومینه دیواری با فرم‌های متنوع، و رف و طاقچه در داخل دیوار آن از خصوصیات این فضا به شمار می‌آید (تصویر ۱۵).

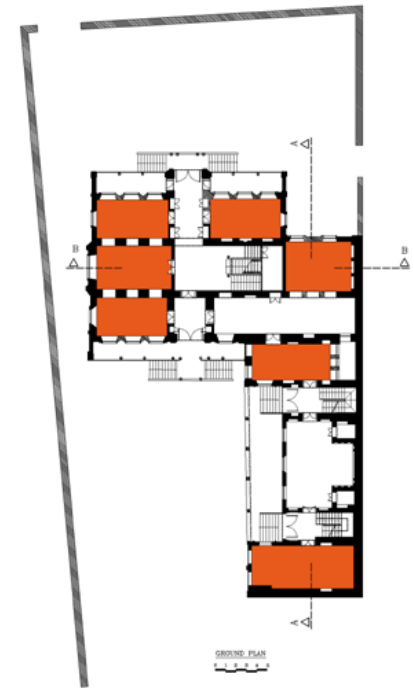
تصویر ۱۵. محل قرارگیری اتاق‌های مختلف در خانه‌های تبریز، برگرفته از: همان.



خانه قدکی (دوره قاجار)



خانه امیرنظام (اوایل قاجار)



خانه گنجه ای (دوره قاجار-پهلوی اول)



وسیع در یک طرف خانه (عمدتاً ضلع جنوبی) و یا دورتادور آن احداث شده است (تصویر ۱۷).

### ۸.۶. پلکان

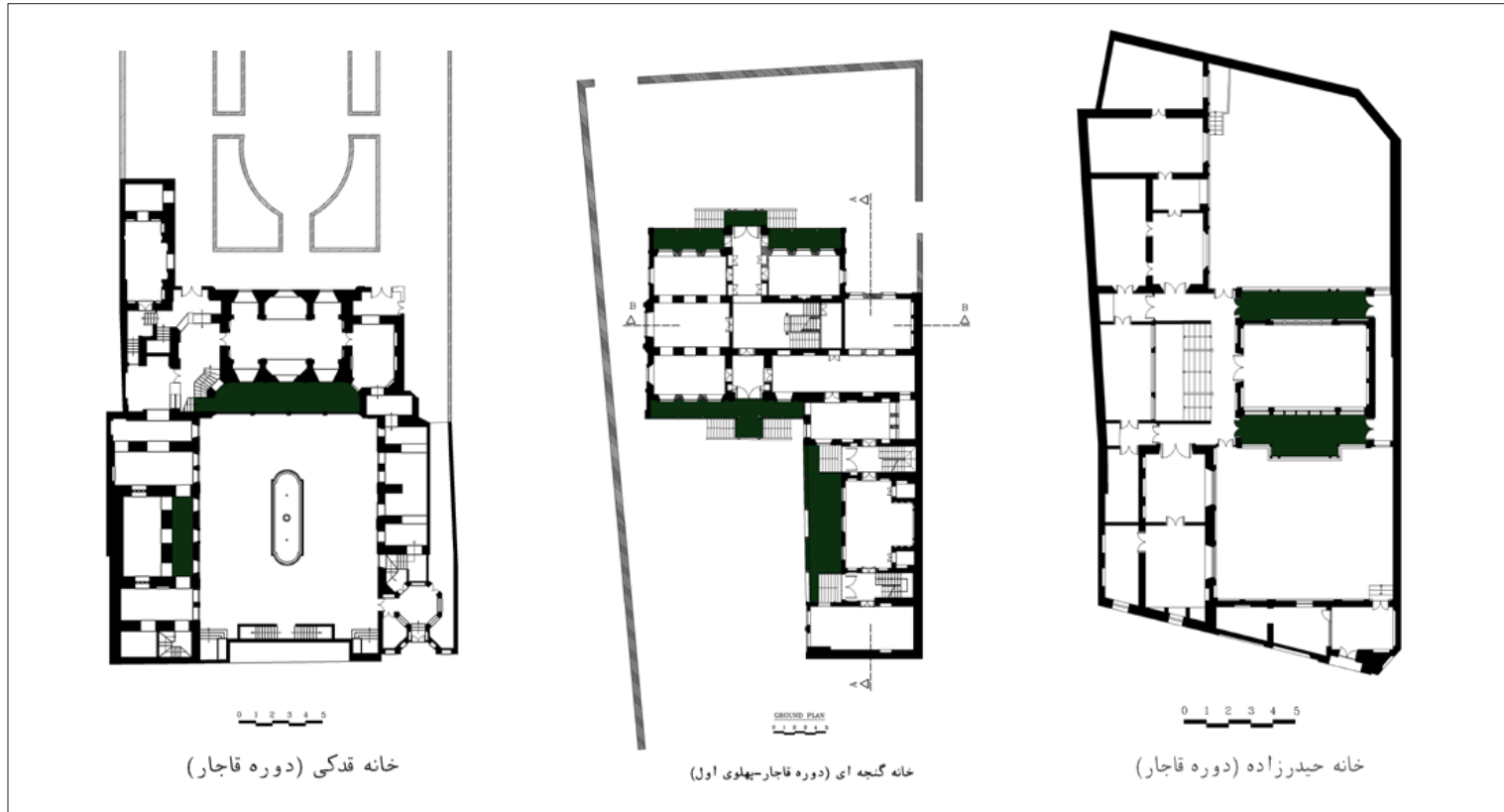
با بررسی جانمایی و فرم پله در خانه‌های قدیم تبریز می‌توان چنین برداشت کرد که در اوایل و اواسط دوره قاجار با قرارگیری پله در طرفین بنا و به صورت کم‌ترین تأثیر در نما و برای کاهش سطح اشغال به فرم چرخشی و یا به فرم هرمی ایجاد شده است؛ ولی در دوره پهلوی اول با تأثیرپذیری از معماری غرب و معماری کشورهای هم‌جوار، به‌ویژه روسیه، اهمیت آن افزایش یافت و با در مرکزیت قرار دادن پله از عناصر مهم

نداشته است و به هنگام استفاده در بخش شمالی طبقی، به صورت نیم‌طبقه و به منظور استراحت و پذیرایی در فصل تابستان و در بخش جنوبی خانه با عملکرد سایه‌بان استفاده می‌شده است. این عنصر معمولاً با استفاده از تزیینات فراوان و گچ‌بری‌های منقوش متنوع روی محور اصلی جانمایی شده است (تصویر ۱۶).

### ۷.۶. حیاط یا میان‌سرا

اغلب خانه‌های تبریز در دوره قاجار دو حیاط اندرونی (حیاط کوچک) و حیاط بیرونی (حیاط بزرگ) داشتند؛ ولی در دوره پهلوی اول، با توجه به معماری برون‌گرای رایج، حیاط به صورت

تصویر ۱۶. ایوان، معمولاً در سمت شمال و جنوبی خانه قرار داشت، برگرفته از: همان.



شکل‌دهنده‌ی نمای ساختمان‌های آن دوره به حساب آمد. در این دوره با اضافه شدن تزیینات معماری نئوکلاسیک و نئوگوتیک به ساختار پله ارزش و اهمیت آن بیشتر شد.

با توجه به موارد بررسی شده در خصوص عناصر اصلی خانه‌های تبریز در دوره‌های قاجار و پهلوی، «جدول ۳» عملکرد نحوه استقرار و الگوهای تأثیرگرفته هر یک از این اندام‌ها مشخص است.

## ۷. الگوهای رایج نمای خانه‌های تبریز

با توجه به مقایسه تطبیقی اندام‌های اصلی خانه‌های تبریز در دوره قاجار و اوایل دوره پهلوی که بر روی نمای اصلی خانه‌ها تأثیر داشته‌اند، می‌توان الگوهای رایج نمای خانه‌های تبریز در

تصویر ۱۷. میان‌سرا، در یک یا دو طرف خانه‌ها قرار داشت، برگرفته از: همان.

این دو دوره را به سه دسته تقسیم کرد (تصویر ۱۸):  
 - الگوی اول: این الگو بیشتر از سایر الگوها در خانه‌های تبریز قدیم استفاده شده است. یکی از مشخصه‌های اصلی آن انعکاس خطوط اصلی پلان در نمای بنا است. نما در این الگو معمولاً شامل ترکیب عناصر و اجزای فضایی و تقسیمات دوتایی، سه‌تایی، و پنج‌تایی به همراه دو ورودی یا دالان به صورت قرینه در دو طرف بنا است. این الگو بیشتر در اوایل و اواسط دوره قاجار بیشتر به چشم می‌خورد.

- الگوی دوم: در این الگو نیز انعکاس پلان در نما قابل رؤیت است، بخصوص در طبقه اول. در این الگو به علت قرار گرفتن ورودی در محور مرکزی بنا، تأکید زیادی بر آن محور شده است. این تأکید به وسیله پلکان با تزیینات زیاد، ورودی



به کارگیری مصالح، تزئینات، و پنجره‌های یک‌شکل و هم‌اندازه صورت پذیرفته است. این الگو در خانه‌های اواخر دوره قاجار و دوره پهلوی قابل مشاهده است.

### ۸. نتیجه‌گیری

بررسی ساختار فضایی و عناصر موجود در اندام‌های اصلی خانه‌های تبریز در دوره قاجار و پهلوی اهمیت این عناصر را در تحول چهره کالبدی شهر نشان می‌دهد. این تحول را می‌توان به صورت تطبیقی در «جدول‌های ۴ و ۵» برای نمایش بازتاب روند تحولات در ساختار فضایی و نمای خانه‌ها در این دو دوره مشاهده کرد.

قالب‌بندی شده، و با افزایش ارتفاع و یک کتیبه بالای ورودی بنا انجام می‌شود. در دو طرف این محور معمولاً تقسیمات دوتایی و سه‌تایی به صورت متقارن قرار دارد. این الگو در اواخر دوره قاجار قابل مشاهده است.

– الگوی سوم: این الگو به دو صورت نمای بانظم و متقارن و نمای تاحدودی به هم ریخته و نامنظم قابل مشاهده است. نمای متقارن در این الگو شباهت زیادی به الگوی قبل دارد، با این تفاوت که این نظم انعکاس نظم پلان نیست و نمای بنا هم الگوی معینی را نمی‌نمایاند. در نوع دوم نما در این الگو، علی‌رغم پلان کاملاً نامنظم در نما، سعی شده است که این بی‌نظمی با تکرار عناصر متحدالشکل جبران شود. این امر با

جدول ۳. بررسی عناصر و اندام‌های اصلی خانه‌های تبریز در دوره‌های قاجار و پهلوی، تدوین: نگارندگان.

الگوهای تأثیرگذار در روند تحول و شکل‌گیری			عملکرد و محل استقرار	عناصر و اندام اصلی خانه
الگوی معماری سنتی	الگوی شرایط اقلیمی	الگوی معماری غربی		
●	●	●	– قرارگیری فضاهای اصلی در جهت شمال – قرارگیری فضاهای فرعی و خدماتی در ضلع غربی و شرقی – در دوره پهلوی قرارگیری خانه‌ها به صورت برون‌گرا و عمدتاً در ضلع شمالی حیاط	تنوع استقرار
–	●	●	– معمولاً به صورت یک عقب‌روی در قسمت ورودی و معمولاً تنها عنصر برون‌گرای خانه – در دوره قاجار دارا بودن عناصر اصلی خود، ولی در دوره پهلوی با اجرایی ساده‌تر	مجموعه ورودی
●	●	●	– ارتباط‌دهنده فضاهای بیرونی به داخلی – ارتباط‌دهنده فضاهای اصلی به فرعی	دالان و راهرو
–	●	●	– دارای مجموعه الگوهای فضایی معینی شامل: سه‌دری، یک در و دو پنجره، پنج‌دری، و طنبی – وقوع اتاق‌های سه‌دری و پنج‌دری، بیشتر در جهت شمالی خانه بنا و جانمایی اتاق طنبی با عنوان اتاق اصلی خانه روی محور اصلی	اتاق، ارسی و طنبی
–	●	●	– معمولاً در زیر اتاق اصلی و طنبی قرار داشت. – کاربری بیشترشان تابستان‌نشینی و وقوع آن رو به حیاط اندرونی	حوض خانه
●	●	●	– در قسمت شمالی اتاق‌های اصلی و طنبی و در طبقه بالا – در قسمت تابستان‌نشین با تبعیت از معماری غربی با ستون‌های مرتفع و تزئینات زیاد	ایوان
●	●	●	– در دوره قاجار عمدتاً به صورت حیاط اندرونی و بیرونی – در دوره پهلوی وقوع در ضلع جنوبی و به صورت ارتباط‌دهنده خانه با بیرون	حیاط یا میان‌سرا
●	–	●	– در دوره قاجار محل قرارگیری آن در طرفین بنا و به فرم چرخشی و یا به فرم هرمی – در دوره پهلوی با تأثیر از الگوی معماری کشورهای هم‌جوار، به‌ویژه روسیه، وقوع در مرکز نمای اصلی با ابهت زیاد	پلکان





تصویر ۱۸ (بالا). دیاگرام الگوهای رایج نمای خانه‌های تبریز در دوره‌های قاجار و پهلوی، طرح و تدوین: نگارندگان.

جدول ۴ (پایین). مقایسه تطبیقی ویژگی‌های فضایی خانه‌های تبریز در دوره‌های قاجار و پهلوی، تدوین: نگارندگان.

عناصر	خانه‌های دوره قاجار	خانه‌های دوره پهلوی
<b>دسترسی به اتاق‌ها</b>	- در نمای خانه‌های قاجار، به‌ویژه در خانه‌های ابتدا تا اواسط آن، ورودی به فضاهای داخلی مشاهده نمی‌شود. - این دسترسی‌ها اغلب از دالان‌هایی است که حد واسط بین اتاق‌ها است. - اتاق‌های این خانه‌ها تودرتو است.	- ورودی به فضاهای داخلی یکی از مهم‌ترین بخش‌های نمای خانه‌های دوره پهلوی و به‌ویژه اواسط پهلوی اول به بعد را تشکیل می‌دهد. - در نمای این خانه‌ها ورودی‌ها کاملاً مشخص و گاه از ایوان اصلی بوده است (خانه اردوبادی، خانه ثقة‌الاسلام).
<b>حیاط و عناصر آن</b>	- در اغلب خانه‌های این دوره حیاط‌ها به دو صورت حیاط اندرونی و بیرونی است. - حیاط اندرونی فقط مختص ساکنان خانه است. فضاهای اصلی در اطراف حیاط شکل می‌گرفته است. حوض‌ها در خانه‌های قاجار به شکل مستطیل است. - ساختار کلی حیاط‌ها تا اواسط دوره قاجار از ساختار چهارباغ تبعیت می‌کرد.	- حیاط‌ها به شکل واحد درآمده و دیگر به صورت حیاط اندرونی و بیرونی نیست. معمولاً یک یا دو وجه حیاط‌ها به بیرون جداره خارجی داشته است که گاه این جداره‌ها به شکل مشبک بوده است. - حوض‌ها در این دوره به تدریج به شکل‌های بیضی و دایره مشاهده می‌شود.
<b>فضاهای اصلی و اتاق‌ها</b>	- فضاهای اصلی که شامل شاه‌نشین، حوض‌خانه، و اتاق‌های بخش اصلی هستند، در اکثر خانه‌ها توالی و تکرار یکسانی داشته‌اند. - شاه‌نشین‌ها اغلب در مرکزیت بنا قرار دارند. حوض‌خانه‌ها نیز، که فضاهایی برای استفاده در تابستان بوده‌اند، در زیرزمین بوده‌اند.	- ترتیب قرارگیری فضاهای اصلی در این خانه‌ها به تدریج تغییر می‌کند. در برخی خانه‌های دوره پهلوی اول شاه‌نشین به طبقه اول منتقل شده است و اتاق‌ها در طبقه بالاتر از حیاط هستند (خانه اردوبادی). - مرکزیت بنا اختصاص به پله‌ها دارد. همچنین حوض‌خانه‌ها نیز در برخی خانه‌ها حذف می‌شود. - در این دوره همچنین ایوان به صورت حجمی بیرون‌زده از نما نمود می‌یابد (خانه‌های ثقة‌الاسلام، لاله‌ای‌ها، اردوبادی).
<b>ورودی</b>	- ورودی شأن و منزلت اجتماعی و مذهبی مالک را مشخص می‌کند. - بر این اساس خانه‌ها اغلب دارای تزئینات باشکوه بر سردر و گاه آیات قرآن به صورت کتیبه بوده است. - اغلب دارای دو سکو در طرفین درب بودند که محل استراحت به شمار می‌رفت.	- تفاوت چندانی با خانه‌های دوره قاجار ندارند، ولی به تدریج از عظمت و تزئینات آن کاسته شد و عناصر اصلی حذف گردید. - از تفاوت‌های این عنصر در خانه‌های این دوره حذف سکوهایی کناری درب‌ها در اغلب بناهای دوره پهلوی اول است.
<b>درون‌گرا و بیرون‌گرای فضای</b>	- فضاها در اطراف حیاط چیده شده‌اند و یا نهایتاً سه وجه آن را در بر می‌گیرد (خانه سلماسی). - اغلب خانه‌ها از بیرون قابل مشاهده نبوده و حیاط به فضای بیرون، جداره مشترکی نداشته است. - تأثیر شرایط اقلیمی نوع و وجه‌های اصلی مجموعه را در درون حیاط تعیین می‌کند.	- در این دوره خانه‌ها به تدریج برون‌گرا می‌شود، تا جایی که از خانه‌های اواخر دوره پهلوی اول به بع، فضای خانه‌ها در درون حیاط به صورت فضایی مرکزی و یا در یکی از وجوه آن و رو به بیرون ساخته می‌شود (خانه ثقة‌الاسلام).

خانه‌های دوره پهلوی	خانه‌های دوره قاجار	عناصر نما
<p>– در این دوره پنجره‌ها به تدریج تغییر شکل می‌دهد. تا اواخر دوره قاجار پنجره‌هایی که به صورت قوس‌دار بوده است، به صورت چهارگوش درآمد، اما دارای قوس اندکی در ضلع بالایی هستند (خانه لاله‌ای‌ها، خانه اردوبادی).</p> <p>– از دوره پهلوی اول پنجره‌ها کاملاً چهارگوش می‌شود و شیشه‌های رنگی نیز از نمای ساختمان‌ها حذف می‌شود.</p>	<p>– بازشوها در خانه‌های قاجار بخش مهمی از نما را تشکیل می‌دهند. پنجره‌ها و درب در این خانه‌ها به صورت قوس‌دار و شیشه‌های رنگی بخصوص در اتاق‌های شاه‌نشین یا طنبی است.</p> <p>– اتاق‌های سهدری و پنج‌دری دارای توالی در تکرار پنجره‌ها هستند که قرینگی در نما را ایجاد می‌کند (خانه‌های بهنام و سلماسی).</p>	<p><b>بازشوها</b></p> 
<p>– در خانه‌های دوره پهلوی اول تزیینات گچ‌بری سرستون‌ها مشاهده می‌شود؛ اما طرح و نقش این تزیینات متفاوت است.</p> <p>– در این دوره گاه از تزیینات سرستون‌های کرتین رومی استفاده شده است (خانه لاله‌ای‌ها). ستوری کار شده در آجرچینی‌های بالای ایوان‌ها یا بالای پنجره‌ها از اوایل این دوره وارد تزیینات معماری می‌شود (خانه ثقة‌الاسلام).</p>	<p>– تزیینات در خانه‌های دوره قاجار بیشتر در نگاره‌گری‌ها و گره‌چینی‌های اتاق طنبی و شاه‌نشین‌ها نمود می‌یابند (خانه بهنام).</p> <p>– گچ‌بری ستون‌های ایوان نیز از تزیینات خانه‌های این دوره است.</p> <p>– تزیینات این دوره بیشتر در فضاهای داخلی و پیرامون حیاط و تزیینات بیرونی محدود به تزیینات سردر ورودی است.</p>	<p><b>تزیینات</b></p> 
<p>– در این دوره کم‌کم پله نمود بیرونی می‌یابد و به عنصر اصلی در خانه تبدیل می‌شود. به نحوی که در خانه‌های اواخر قاجار به بعد دسترسی به طبقه دوم از حیاط با پلکان دوگانه و قرین‌هایی میسر می‌شد که جرئی از نمای ساختمان را تشکیل می‌دادند. از اواسط دوران پهلوی اول دسترسی به طبقات بالا از طریق پلکانی تزیین شده و با نرده‌هایی کار شده امکان‌پذیر می‌شد (خانه ثقة‌الاسلام).</p> <p>– پلکان در این خانه‌ها عنصر اصلی بود و در مرکزیت ساختمان قرار می‌گرفت. در این دوره پله‌ها عریض‌تر شد.</p>	<p>– پله در دوره قاجار در خانه‌ها نمود بیرونی نداشت. پله‌ها در این دوره باریک و بیشتر در فضاهای داخلی و غیر قابل دید ساخته می‌شدند. به نحوی که دسترسی به اتاق‌های طبقه بالا با پله‌های محصور شده در بین دیواره میسر می‌شد.</p> <p>– البته از اواسط دوره قاجار به بعد گاه پله‌ها در نمای ساختمان مشاهده می‌شود (خانه امیر نظام گروسی).</p>	<p><b>پله</b></p> 
<p>– با توجه به اینکه در این دوره ساختمان‌ها به تدریج برون‌گرا می‌شوند، نمای در ارتباط با معابر عمومی نیز بیشتر می‌شود. به نحوی که یک یا دو وجه ساختمان از بیرون قابل مشاهده است.</p> <p>– همچنین در برخی خانه‌ها دیوار در ارتباط با معبر عمومی به صورت آجرچینی مشبک ساخته می‌شود که مشاهده نمای داخلی خانه‌ها را میسر می‌کند. قرینگی در نما در خانه‌های این دوره به تدریج کم می‌شود (خانه ثقة‌الاسلام).</p>	<p>– اکثر نماهای خانه‌های دوره قاجار به صورت پنجره‌هایی قوس‌دار با شیشه‌های رنگی مشاهده می‌شود. البته نما در این دوره صرفاً نمای دیده‌شده از حیاط‌های اندرونی است و ساختمان از خارج و از فضاهای بیرون نمایی ندارد.</p> <p>– این ویژگی بیان‌کننده خصوصیات فرهنگی ساکنان است.</p> <p>– نمای خانه‌های این دوره کاملاً قرینه است و این قرینگی در همه قسمت‌ها رعایت شده است.</p>	<p><b>نما</b></p>  

جدول ۵. مقایسه تطبیقی عناصر نما در خانه‌های تبریز در دوره‌های قاجار و پهلوی، تدوین: نگارندگان.

## منابع و مأخذ

- اسمعیلی، حسین و بهروز عمرانی. تاریخ و معماری خانه‌های تبریز قدیم، تبریز: فروزش، ۱۳۹۳.
- اسمعیلی، حسین و تراب محمدی. معماری سردرب‌های تاریخی تبریز، تبریز: ستوده، ۱۳۸۷.
- بانی مسعود، امیر. «تأملی بر تداوم دوگانگی (اندرونی- بیرونی) فضا در معماری مسکونی مدرن ایران»، در معماری و فرهنگ، ش ۸ (۱۳۸۰).
- جوادی، شفیق. تبریز و پیرامون تبریز، آذربایجان خاوری: بنیاد فرهنگی رضا پهلوی، ۱۳۵۰.
- خاماچی، بهروز. محلات تاریخی و قدیمی تبریز، تبریز: روابط عمومی شهرداری منطقه ۳، ۱۳۸۱.
- راپاپورت، ایموس. انسان‌شناسی مسکن، ترجمه خسرو افضلیان، مشهد: آستان قدس رضوی، ۱۳۸۸.
- سرداری‌نیا، صمد. تبریز شهر اولین‌ها، تبریز: کانون فرهنگ و هنر آذربایجان، ۱۳۸۱.
- سلطان‌زاده، حسین. تبریز خشتی استوار در معماری ایران، تهران: دفتر پژوهش‌های فرهنگی، ۱۳۷۶.
- طباطبایی، سیدجواد. تأملی درباره ایران؛ مکتب تبریز و مبانی تجددگرایی، ج ۲، بخش اول، تهران: ستوده، ۱۳۸۵.
- فرمانفرمائیان، عبدالعزیز. «تحول معماری ایران در سال‌های ۱۳۲۰-۱۳۵۷ (۱۹۴۰-۱۹۷۸م)»، در معمار، ش ۲۵ (تیر ۱۳۸۳)، ص ۱۲۹-۱۳۴.
- فوران، جان. مقاومت شکننده: تاریخ تحولات اجتماعی ایران از سال ۱۵۰۰ میلادی تا انقلاب، ترجمه احمد تدین، تهران: رسا، ۱۳۷۷.
- کی‌نژاد، محمدعلی و محمدرضا شیرازی. خانه‌های قدیمی تبریز، تهران: فرهنگستان هنر جمهوری اسلامی ایران، مؤسسه تألیف، ترجمه و نشر آثار هنری، ۱۳۸۹.
- نادرمیرزا قاجار. تاریخ و جغرافی دار السلطنه تبریز، تصحیح غلامرضا طباطبایی، تبریز: ستوده، ۱۳۷۴.