

# کاربست برنامه‌ریزی فرهنگی در شهر جدید هشتگرد<sup>۱</sup>

نگین حجتی<sup>۲</sup>

مرجان نعمتی مهر<sup>۳</sup>

استادیار دانشکده معماری و شهرسازی، دانشگاه شهید بهشتی

کلیدواژگان: برنامه‌ریزی شهری، برنامه‌ریزی فرهنگی، شهرهای جدید ایران، شهر جدید هشتگرد.

## چکیده

احداث شهرهای جدید از گزینه‌های مقابله با مشکلات شهرنشینی شتابان است که در پی روند رو به رشد افزایش جمعیت شهرنشین همواره مورد توجه برنامه‌ریزان شهری بوده است. رشد سریع این شهرها و تأکید برنامه‌ریزان شهری تنها بر بُعد اقتصادی سبب گردید که این توسعه‌ها به حوزه‌هایی خوابگاهی بدل شوند که با وجود گذشت زمانی هرچند کوتاه، با مشکلاتی، از جمله نابرابری اجتماعی و معضلات فرهنگی مواجه شوند. این در حالی است که فرهنگ یکی از ابعاد پایداری است و فراموشی آن در برنامه‌ریزی مانعی جدی در دستیابی به توسعه پایدار به‌شمار می‌رود. این پژوهش به دنبال ایجاد ارتباط میان برنامه‌ریزی شهری و برنامه‌ریزی فرهنگی در شهرهای جدید ایران به طور عام و سپس در شهر جدید هشتگرد به طور خاص، از طریق استخراج ابعاد، مؤلفه‌ها، و شاخص‌هایی است که با آن‌ها بتوان برنامه‌ریزی فرهنگی را در قلمرو شهرها، مخصوصاً شهرهای جدید ایران، ارزیابی کرد. بر اساس تحقیقات صورت‌گرفته با روش تحلیل محتوا، ابعاد پرتکرار برنامه‌ریزی فرهنگی، که در شهرهای جدید قابلیت سنجش و ارزیابی دارند، به این شرح هستند: پایداری فرهنگی به منزله

بعدی پرتکرار در برنامه‌ریزی فرهنگی در خارج و داخل کشور جمهوری اسلامی ایران، سرزندگی و تنوع فرهنگی به مثابه ابعاد پرتکرار در برنامه‌ریزی فرهنگی خارج از کشور، هویت و شخصیت که بعدی است مشابه و پرتکرار در برنامه‌ریزی فرهنگی در خارج و داخل کشور جمهوری اسلامی ایران، و عدالت که یکی از ابعاد برنامه‌ریزی فرهنگی در کشور جمهوری اسلامی ایران است. در این راستا ضرایب اهمیت هریک از سطوح در سطح بالاتر از طریق پرسش‌نامه متخصصان به روش وزن‌دهی نوسانی محاسبه و وزن هریک از شاخص‌ها تعیین شد. بر اساس وزنی که از پرسش‌نامه متخصصان به دست آمد، از میان ابعاد برنامه‌ریزی فرهنگی، پایداری فرهنگی، هویت و شخصیت فرهنگی به ترتیب با وزن ۰/۲۶۱ و ۰/۲۳۲ بیشترین اهمیت را در برنامه‌ریزی فرهنگی در شهرهای جدید ایران دارند. بر اساس نتایج حاصل از ارزیابی ابعاد برنامه‌ریزی فرهنگی در شهر جدید هشتگرد، قسمت‌های مرکزی شهر نسبت به نواحی شرقی و غربی شهر، به لحاظ فرهنگی، وضعیت مناسب‌تری دارند و در قسمت‌های شرقی و غربی شهر، به منظور بهبود وضعیت فرهنگی، باید راهبردهایی را به منظور بهبود ابعادی چون پایداری فرهنگی، عدالت، تنوع و سرزندگی فرهنگی، از قبیل ایجاد خدمات و کاربری‌های متناسب با جمعیت رو به رشد، توزیع عادلانه خدمات، استقرار کاربری‌های متنوع و پاسخ‌گوی همه اقشار و گروه‌های سنی و جنسی، ارتقای هویت شهر و ارتقای فعالیت‌های فرهنگی، و افزایش سهم و بهبود وضعیت حمل‌ونقل همگانی اتخاذ کرد.

۱. این مقاله برگرفته از پایان‌نامه کارشناسی ارشد برنامه‌ریزی شهری نویسنده اول است، با عنوان برنامه‌ریزی فرهنگی در شهرهای جدید ایران؛ مورد مطالعه: شهر جدید هشتگرد، که به راهنمایی نگارنده دوم و مشاوره دکتر پرویز پیران، در بهمن‌ماه ۱۳۹۵ در دانشکده معماری و شهرسازی دانشگاه شهید بهشتی دفاع شده است.
۲. کارشناس ارشد برنامه‌ریزی شهری، دانشکده معماری و شهرسازی، دانشگاه شهید بهشتی  
Ne.hojjati@yahoo.com
۳. نویسنده مسئول  
m\_nematimehr@sbu.ac.ir

### پرسش‌های تحقیق

۱. ابعاد و شاخص‌های برنامه‌ریزی فرهنگی در شهرهای جدید ایران چیست؟
۲. وضعیت شهر جدید هشتگرد مبتنی بر نشانگرهای فرهنگی ملی چگونه است؟
۳. چه راهبردهایی برای برنامه‌ریزی فرهنگی شهر جدید هشتگرد مناسب است؟

## ۱. مقدمه

روند رو به رشد افزایش جمعیت شهرنشین ضرورت برنامه‌ریزی در خصوص توسعه شهری را بیش از گذشته بااهمیت کرده است. از جمله گزینه‌های مقابله با مشکلات شهرنشینی شتابان و مسائل کلان‌شهرها، راهبرد احداث شهرهای جدید- به‌ویژه از اواسط قرن بیستم- است. بدین ترتیب که این الگو در بسیاری از کشورهای دنیا استفاده شده است. در حال حاضر مهم‌ترین مشکلات این‌گونه شهرها ناشی از نادیده گرفتن مسائل فرهنگی است. این در حالی است که مفهوم پایداری نیز که بیش از پیش مورد توجه برنامه‌ریزان شهری است، در رویکرد متأخرتر خود افزون بر ۳ بُعد اصلی اقتصادی، محیط زیستی، و اجتماعی، بر بعد فرهنگی نیز تاکید خاصی دارد. بنا بر این لازم است میان برنامه‌ریزی شهری و برنامه‌ریزی فرهنگی پیوند ایجاد شود تا شاید از این طریق مشکلات فرهنگی شهرهای جدید مرتفع گردد.

در این پژوهش ایجاد ارتباط میان برنامه‌ریزی شهری و برنامه‌ریزی فرهنگی دنبال می‌شود تا از این طریق ابعاد، مؤلفه‌ها، و شاخص‌هایی از برنامه‌ریزی فرهنگی، که قابلیت بررسی و ارزیابی در قلمرو شهرهای جدید ایران را دارد، استخراج و اولویت‌بندی شود و از این طریق وضعیت فرهنگی شهر جدید هشتگرد بررسی و درنهایت، به منظور برنامه‌ریزی فرهنگی در این شهر، راهبردهایی اتخاذ گردد.

### ۱.۱. بیان مسئله

رشد سریع شهرهای جدید ناشی از افزایش روزافزون جمعیت و معطوف شدن نظر برنامه‌ریزان شهری تنها به بعد اقتصادی سبب گردید که این توسعه‌ها در طول زمان به حوزه‌هایی بی‌روح و خوابگاهی بدل شوند که با وجود گذشت زمانی هرچند کوتاه، مشکلات بسیاری را- از جمله بزه، فقر، جرم، بیکاری، نابرابری اجتماعی، و سایر معضلات فرهنگی- در چنین محیط‌هایی به دنبال آورده است. این در حالی است که به دلیل فقدان ابعاد و شاخص‌های فرهنگی قابل سنجش و ارزیابی در شهرها، نمی‌توان این‌گونه شهرها را ارزیابی کرد و یا به منظور بهبود وضعیت فرهنگی آن‌ها تلاش کرد. بنا بر این برنامه‌ریزان شهری، که همواره بر اهمیت فرهنگ در شهرها تأکید داشته‌اند، وظیفه دارند به منظور رسیدن به توسعه پایدار در این شهرها و یا برنامه‌ریزی مبتنی بر

### ۳.۱. روش پژوهش

پژوهش پیش رو در گروه تحقیقات توصیفی- کاربردی قرار دارد؛ بدین ترتیب که در مرحله اول به توصیف و معرفی ابعاد و شاخص‌های برنامه‌ریزی فرهنگی در شهرهای جدید پرداخته شده است و در مرحله بعد شاخص‌های برنامه‌ریزی فرهنگی استخراج شده در شهر جدید هشتگرد، سنجش و تحلیل می‌شود و در نهایت، مبتنی بر نتایج حاصل از توصیف شاخص‌ها و ارزیابی آن‌ها، راهبردهایی برای بهبود یا تحقق برنامه‌ریزی فرهنگی در شهر جدید هشتگرد تدوین می‌شود.

از آنجا که استخراج ابعاد و شاخص‌های فرهنگی به مطالعه دقیق منابع و اسناد بستگی دارد، گردآوری داده‌ها با روش مطالعه اسنادی انجام گرفته است و به منظور استنباط تکرارپذیر و معتبر بودن داده‌هایی که از اسناد و مدارک به صورت متنی استخراج شده‌اند، روش تحلیل محتوا به کار گرفته شده است. شاخص‌ها به لحاظ وزنی یکسان نیست، بنا بر این پس از استخراج ابعاد و مؤلفه‌ها و شاخص‌های برنامه‌ریزی فرهنگی پرتکرار، از طریق روش تحلیل محتوا، ضرایب اهمیت هر یک از سطوح در سطح بالاتر از طریق پرسش‌نامه متخصصان به روش وزندهی نوسانی لیکرتی پنج‌تایی محاسبه و در نهایت وزن هر یک از شاخص‌ها تعیین شده است. علت استفاده از پرسش‌نامه متخصصان در درجه اول تأیید ارتباط میان ابعاد، مؤلفه‌ها، و شاخص‌های استخراج شده و سپس شناسایی ضریب اهمیت ابعاد، مؤلفه‌ها، و شاخص‌ها نسبت به یکدیگر است. در نهایت این شاخص‌ها در شهر جدید هشتگرد با مشاهده، مصاحبه، پرسش‌نامه، و استفاده از پایگاه داده‌های آماری شناخته و سنجش و با روش تحلیل سوات وضعیت شاخص‌ها در شهر جدید ارزیابی شد تا مبتنی بر نتایج حاصل از آن، موقعیت مداخله پژوهشگر در نمونه پژوهشی مشخص شود. پس از تعیین این موقعیت، راهبردهای تقابلی تدوین، و بر اساس ماتریس کمی راهبردی<sup>۴</sup>، راهبردها اولویت‌بندی، و اهداف خرد و سیاست‌ها ارایه شد.

فرهنگ ملی، در ابتدا مجموعه‌ای از ابعاد، مؤلفه‌ها، و شاخص‌ها را استخراج و مبتنی بر آن راهبردهایی ارائه کنند.

از دلایل انتخاب شهر جدید هشتگرد برای نمونه پژوهشی، نزدیکی این شهر به تهران، به منزله بستر تهیه شاخص‌های فرهنگی ملی، و نیز وجود طرح تحقیقاتی با عنوان شهر جوان<sup>۴</sup> با هدف ایجاد پایداری زیست‌محیطی در این شهر از سوی دانشگاه فنی برلین بود. این در حالی است که در پژوهش یادشده به یکی از چهار بعد پایداری، یعنی بعد فرهنگی، توجهی نشده است.

قیمت پایین زمین و مسکن در شهر جدید هشتگرد نسبت به شهرهای تهران، کرج، قزوین، و شهر صنعتی مجاور شهر جدید هشتگرد عاملی است که موجب جذب جمعیت به شهر جدید هشتگرد شده است و بی‌توجهی به برنامه‌ریزی فرهنگی می‌تواند زمینه‌ساز بسیاری از مشکلات، از جمله تحقق نیافتن پایداری در شهر جدید هشتگرد شود. بر همین اساس شناسایی ابعاد و شاخص‌های فرهنگی که قابلیت سنجش در شهرها را دارند، ضروری به نظر می‌رسد تا مبتنی بر آن وضعیت شهر جدید هشتگرد سنجش و ارزیابی شود و به منظور برنامه‌ریزی فرهنگی این شهر بتوان راهبردهایی را تدوین کرد.

### ۲.۱. اهداف پژوهش

به منظور پاسخ به پرسش‌های تحقیق، مهم‌ترین اهداف این مقاله به شرح زیر تعیین شدند:

- بیان چارچوب مفهومی برنامه‌ریزی فرهنگی شهرهای جدید ایران،
- سنجش وضعیت شهر جدید هشتگرد مبتنی بر چارچوب مفهومی برنامه‌ریزی فرهنگی شهرهای جدید ایران،
- برنامه‌ریزی فرهنگی شهر جدید هشتگرد بر اساس نتایج حاصل از بندهای پیشین.

## ۴.۱. پیشینه پژوهش

تاکنون پژوهشی در خصوص برنامه‌ریزی فرهنگی در شهرهای ایران انجام نگرفته است؛ لیکن با توجه به اینکه شهرهای جدید بنا به ماهیت خود می‌توانند عنصر جاذب جمعیت باشند، چنانچه فرهنگ در برنامه‌ریزی نادیده انگاشته شود و تنها به بعد اقتصادی توجه گردد، می‌تواند باعث بروز مشکلاتی شود.

در کشورهایی چون ایالات متحده، استرالیا، و کانادا، نظریه‌پردازان متعددی، از جمله ایوانز<sup>۶</sup>، مرسر و استیونسون، در زمینه برنامه‌ریزی فرهنگی در شهرها، تنها به معرفی ابعاد، مؤلفه‌ها، و شاخص‌های برنامه‌ریزی فرهنگی به صورت عام پرداخته‌اند و ضمن تعریف برنامه‌ریزی فرهنگی، ضرورت انجام آن را بیان و هم‌راستا با اهداف خود، راهبردهایی را ارائه کرده‌اند. ایوانز در کتاب خود، با عنوان *برنامه‌ریزی فرهنگی*، مفهومی هنوز مبهم، به ضرورت برنامه‌ریزی فرهنگی به طور عام پرداخته است و برنامه‌ریزی فرهنگی را از جنبه‌های گوناگون تعریف می‌کند. این در حالی است که به ضرورت انجام آن در شهرها نپرداخته و برای آن شاخص‌هایی را ارائه نکرده است.<sup>۷</sup> مرسر در کتاب خود، با عنوان *برنامه‌ریزی فرهنگی برای توسعه شهری و شهر خلاق*، بر ساختار چشم‌انداز و اهداف در برنامه‌ریزی فرهنگی تأکید داشته و به صورت تفصیلی به تعریف شهر خلاق پرداخته است.<sup>۸</sup> در این پژوهش نیز صرفاً برخی شاخص‌ها برای شهر خلاق استخراج شده است و برای برنامه‌ریزی فرهنگی در شهرها شاخصی وجود ندارد.

استیونسون نیز در کتاب *شهرها و فرهنگ شهرها نحوه تجلی فرهنگ در شهرها* را معرفی کرده و سرزندگی و تنوع فرهنگی را مهم‌ترین ابعاد برنامه‌ریزی فرهنگی دانسته است و بر آن‌ها تأکید دارد و به منظور تحقق آن‌ها به معرفی برخی شاخص‌ها به صورت عام پرداخته است.<sup>۹</sup>

در ایران نیز شورای عالی انقلاب فرهنگی، عالی‌ترین نهاد تصمیم‌ساز و تصمیم‌گیر فرهنگی کشور، تنها به معرفی

شاخص‌های فرهنگی به صورت عام مبادرت کرده است که قابلیت سنجش و ارزیابی در قلمروی شهرهای ایران را ندارند. بنا بر این پیشینه‌ای در خصوص برنامه‌ریزی فرهنگی در شهرهای ایران موجود نیست و از آنجایی که شهرهای جدید نیز در زمره شهرها قرار دارند، می‌توان گفت در مورد برنامه‌ریزی فرهنگی در شهرهای جدید نیز پژوهشی انجام نشده است.

## ۴.۲. معرفی مفاهیم مرتبط با برنامه‌ریزی فرهنگی در شهرهای جدید ایران

### ۴.۲.۱. برنامه‌ریزی فرهنگی

بنا به تعریف کوان، «برنامه‌ریزی فرهنگی برنامه‌ریزی راهبردی و جامع با استفاده از منابع فرهنگی به منظور توسعه شهر و اجتماعات محلی است».<sup>۱۰</sup> در مفهومی دیگر، برنامه‌ریزی فرهنگی تلاشی آگاهانه و سنجیده برای تغییر فعالیت‌ها و محصولات فکری و هنری به منظور دستیابی به اهداف مطلوب و مورد خواست برنامه‌ریز یا برنامه‌ریزان است.<sup>۱۱</sup> این مفهوم بخشی از یک راهبرد کلان‌تر است که برای توسعه شهری و جامعه به کار می‌رود و بر این اساس کاربرد آن ایجاد ارتباط با برنامه‌ریزی فیزیکی و شهری، توسعه اقتصادی و صنعتی، عدالت اجتماعی، برنامه‌ریزی‌های تفریحی، برنامه‌ریزی مسکن، و خدمات عمومی است. تعاریف برنامه‌ریزی فرهنگی از دید پژوهشگران به شرح جدول «ت ۱» است.

در این پژوهش، به تعریف مرسر به منزله جامع‌ترین تعریف از برنامه‌ریزی فرهنگی استناد شده است و به منظور توسعه شهر و جامعه و ایجاد ارتباط میان همه ابعاد برنامه‌ریزی شهری، برنامه‌ریزی فرهنگی، راهبردی کلان‌تر، در همه زمینه‌ها، اعم از اقتصادی، فرهنگی، مسکن، و... شمرده شده است.

6. Evans

۷. گریم ایوانز، «برنامه‌ریزی فرهنگی: مفهومی هنوز مبهم»، ص ۳۴.

8. C. Mercer, "Cultural Planning for Urban Development and Creative Cities", p. 6.

9. D. Stevenson, "Cities and Urban Cultures", p.18.

10. R. Cowan, *The Dictionary of Urbanism*, p. 356.

۱۱. ایوانز، همان.

## ۲.۱.۱. ابعاد برنامه‌ریزی فرهنگی

تاکنون ابعاد متفاوت و متنوعی از دیدگاه نظریه‌پردازان خارجی برای تحقق امر برنامه‌ریزی فرهنگی بیان شده است. از آنجا که برنامه‌ریزی فرهنگی در این پژوهش مبتنی بر شاخص‌های ملی است، انتخاب ابعاد برنامه‌ریزی فرهنگی به گونه‌ای است تا علاوه بر دربرگرفتن ابعادی که بیشترین تکرار را در دیدگاه‌های بنیان‌گذاران این رهیافت در خارج از کشور دارند، ابعاد برنامه‌ریزی فرهنگی مختص ایران را نیز شامل شود. در «ت ۲» ابعاد متناظر برنامه‌ریزی فرهنگی در ایران، بر اساس آنچه گفته شد، ارائه شده است.

## ۲.۱.۲. معرفی اجمالی ابعاد برنامه‌ریزی فرهنگی

الف. **پایداری فرهنگی**<sup>۱۲</sup>: از دید داکسبری، پایداری فرهنگی ایجاد موازنه میان افراد و گروه‌هایی است که به لحاظ فرهنگی و اجتماعی، تفاوت میان‌گروهی بسیاری داشته و بعضاً موجبات نزاع و درگیری را فراهم آورده‌اند.<sup>۱۳</sup>

مؤلفه‌های پایداری فرهنگی به شرح زیر است:

– **منزلت اجتماعی**: منزلت اجتماعی ارزشی است که یک جمع برای یک نقش اجتماعی قائل است. درواقع منزلت اجتماعی نوعی ارزیابی است که بر پایه معیارهای ارزش اجتماعی معتبر در جامعه از پایگاه اجتماعی یک شخص در ذهن دیگران به عمل می‌آید و نشان می‌دهد که جایگاه شخص نسبت به اشخاص دیگر در فضای اجتماعی کجا است. بسیاری از جامعه‌شناسان شغل را عامل اصلی منزلت اجتماعی می‌دانند و بر این باورند که مهم‌ترین شاخص‌های منزلت اجتماعی، علاوه بر شغل که قبلاً مطرح شد، تحصیلات است.<sup>۱۴</sup>

– **مشارکت مدنی**: تعاریف متعددی از مشارکت مدنی شده است، اما آنچه در همه مشترک است به طور کلی احساس نقش داشتن در ماهیت و موجودیت یک موضوع است. به بیانی خاص‌تر مشارکت مدنی به مجموعه‌ای از تلاش‌های مردم و جامعه مدنی به منظور اثرگذاری بر تصمیمات و سیاست‌های عمومی اطلاق می‌شود.<sup>۱۵</sup>

– **ایمنی و امنیت**: مفهوم امنیت به نبود جرم، جنایت، و تهدید تعریف شده است که از طریق سیاست‌های امنیتی جامعه، از جمله

12. cultural sustainability  
13. Duxbury & Jeannotte, "Including Culture in Sustainability: ...", p.3  
۱۴. فرامرز رفیع‌پور، *آناتومی جامعه*، ص ۴۱۱-۴۲۱.  
15. *Involve, People & Participation: ...*, p. 16.

ت ۱. تعاریف برنامه‌ریزی فرهنگی، ماخذ: حجتی.

متفکران	تعریف برنامه‌ریزی فرهنگی
استیونسون (Stevenson, "Cities and Urban Cultures")	برنامه‌ریزی فرهنگی بر ساختار چشم‌انداز و راهبردهای مناسب برای توسعه و ارتقای بخش فرهنگ و هنر یک جامعه دلالت می‌کند.
مرسر Mercer, "Cultural Planning for Urban Development and Creative Cities")	بخشی از یک راهبرد کلان‌تر برای توسعه شهری و جامعه است که بر این اساس به ایجاد ارتباط با برنامه‌ریزی فیزیکی و شهری، توسعه اقتصادی و صنعتی، عدالت اجتماعی، برنامه‌ریزی‌های تفریحی، برنامه‌ریزی مسکن، و خدمات عمومی می‌پردازد.
کوان (Cowan, Robert. <i>The Dictionary of Urbanism</i> ).	برنامه‌ریزی راهبردی و جامع با استفاده از منابع فرهنگی به منظور توسعه شهر و اجتماعات محلی.
ایوانز (ایوانز، «برنامه‌ریزی فرهنگی: مفهومی هنوز مبهم»).	تخصیص منابع، توزیع یارانه‌ها و امکانات عمومی برای مجموعه‌ای از فعالیت‌های هنری، طراحی و برنامه‌ریزی تماشاخانه‌ها، گالری‌ها، موزه‌ها، تالارهای کنسرت، مراکز هنری و رسانه‌ای، نمایش فیلم و غیره، و حمایت از هنرمندان و کارکنان فرهنگی.
بیانچینی (Bianchini, "Cultural Planning for Urban Sustainability")	یک تعهد غیرممکن، نامطلوب، و خطرناک از برنامه‌ریزی برای فرهنگ نیست؛ بلکه یک رویکرد فرهنگی به برنامه‌ریزی شهری است که ریشه در درک درست از منابع فرهنگی محلی دارد.
مونتگومری (Montgomery, <i>Cultural Quarters and Urban Regeneration</i> )	یک برنامه‌ریزی با رویکرد فرهنگی تنها پذیرای تدوین سیاست‌های هنری نیست، بلکه اقتصاد فرهنگی، تولیدات فرهنگی، تجدید حیات شهری، و طراحی شهری را نیز در بر می‌گیرد.

سیستم‌های نظارتی، چشم خیابان، و حضور فعال شهروندان در فضای شهری می‌توان آن را بهبود بخشید و ارتقا داد.<sup>۱۶</sup> مفهوم ایمنی در شهر از طریق تهدیدات محیط شهری اعم از ساختمان‌ها، ساکنان، و فضا قابل تعریف است. این تهدیدها را می‌توان از دو جنبه طبیعی یا مصنوع بودن دسته‌بندی کرد. از عوامل تهدیدکننده طبیعی می‌توان به زمین‌لرزه، سیل، صائقه، و... اشاره کرد و آلودگی‌ها، حملات تروریستی، قتل، غارت، و جنایت را می‌توان از عوامل مصنوع به‌شمار آورد.<sup>۱۷</sup>

– هزینه و درآمد فرهنگی: منظور از این مؤلفه بررسی میزان عوایدی است که بر اثر فروش محصولات و یا خدمات فرهنگی نصیب شهر می‌شود و همچنین میزان هزینه‌هایی که در یک بازه زمانی مشخص، مثلاً در طی ۱ سال، برای خرید محصولات فرهنگی و یا استفاده از خدمات فرهنگی صرف می‌شود.<sup>۱۸</sup>

ب. تنوع فرهنگی<sup>۱۹</sup>: بر مبنای تعریف یونسکو از ابعاد برنامه‌ریزی فرهنگی، تنوع فرهنگی مبتنی بر راهی است که در خلال آن فرهنگ گروه‌ها و جوامعی که با روش‌های متعددی شکل گرفته‌اند، متبلور می‌شود و آن‌ها را در بر می‌گیرد. این تعاریف شامل ماهیت گسترده، کثرت‌گرا، و متنوعی از فرهنگ است که مشخص می‌کند فرهنگ با ابزارها و فرایندهای متعدد چگونه انتقال می‌یابد.<sup>۲۰</sup>

مؤلفه‌های تنوع فرهنگی در برنامه‌ریزی فرهنگی به شرح زیر است:

– تنوع اجتماعی، گروه‌ها، و قومیت‌ها: شناسایی گروه‌های اجتماعی، قومیت‌ها، و گروه‌های در ستیز در این مؤلفه جای می‌گیرد، بدین صورت که با این مؤلفه افشار اجتماعی ساکن در محیط شناسایی و گروه‌بندی می‌شوند.<sup>۲۱</sup>

عادل	هویت و شخصیت	سرزندگی	تنوع فرهنگی	پایداری فرهنگی	سال	ابعاد برنامه‌ریزی فرهنگی از دید نهادها یا پژوهشگران
					۲۰۰۱	هاکز (Hawkes, <i>The fourth Pillar of Sustainability</i> :..., p. 52).
					۲۰۰۳	استیونسون (Stevenson, "Cities and Urban Cultures", p. 18).
					۲۰۰۴	کانزمن (Kunzmann, Culture, "Creativity and Spatial Planning", p. 24.)
					۲۰۰۳	داکسبری (Duxbury, <i>Cultural Indicators and...?</i> , pp. 19-54; Duxbury, et al, <i>Local Policies and Expressions of Cultural Diversity</i> ; Duxbury & Jeannotte, <i>Culture, Sustainability, and Communities</i> :..., pp. 9-32; Duxbury & Jeannotte, "Including Culture in Sustainability..."; p. 235).
					۲۰۰۶	
					۲۰۱۰	
					۲۰۱۲	
					۲۰۰۶	مارتی (Marti, <i>Local Policies for Cultural Diversity</i> . pp. 28-37).
					۲۰۰۸	یانگ (یانگ، شکل‌دهی جدید برنامه‌ریزی از طریق فرهنگ، ص ۱۷۸-۱۵۴).

16. R. Cowan, *ibid*, p.81.  
 17. G. Bugliarello, "Urban Security in Perspective", p. 501.  
 18. N. Duxbury et al, *Local Policies and Expressions of Cultural Diversity*.p.71  
 19. cultural diversity  
 20. C. Marti, *Local Policies for Cultural Diversity*, p. 34.  
 21. *Ibid*, p. 35.

ت ۲. ابعاد متناظر برنامه‌ریزی فرهنگی در خارج و داخل جمهوری اسلامی ایران، تدوین: نگارندگان.

کالا، خدمات فرهنگی: کالین مرسر منابع فرهنگی را فرهنگ جوانان، هنر ساکنان شهر، گویش، آداب و رسوم، میراث فرهنگی، ادبیات، اسطوره‌ها و نمادها و مهارت‌های محلی از جمله صنایع دستی و تولیدات محلی تعریف می‌کند.<sup>۲۲</sup>

پ. سرزندگی فرهنگی<sup>۲۳</sup>: روزاریو جکسون و دیگران سرزندگی فرهنگی را شواهد ایجاد، انتشار، اعتبار، و حمایت از هنر و فرهنگ می‌دانند و آن را یک بعد از زندگی روزمره در جوامع تعریف می‌کنند و معتقدند که تعریفشان از سرزندگی فرهنگی سنجیده و دربرگیرنده است که به مثابه یک انباشت مفید و منطقی از دیدگاه‌های برنامه‌ریزان شهری در هنر و فرهنگ به کار می‌رود.<sup>۲۴</sup> مؤلفه‌های سرزندگی فرهنگی در برنامه‌ریزی فرهنگی به شرح زیر است:

– پیاده‌مداری: مناطق پیاده‌مدار به مناطقی گفته می‌شود که قابل پیاده‌روی، امن، و راحت است و با شیب و نورپردازی مناسب و امکانات جذاب محیط مطلوبی را برای افراد به ارمغان می‌آورد. زمانی که پیاده‌مداری در محلات یا شهر سنجش می‌شود، منظور سنجش مساحتی از شهر یا محله است که امکانات محلی مورد نیاز ساکنان در فاصله‌ای با قابلیت پیاده‌روی (عموماً ۴۰۰ متر) از افراد قرار دارد.<sup>۲۵</sup>

– سرزندگی محیطی: سرزندگی محیطی یکی از مهم‌ترین عوامل موفقیت شهرها و مراکز شهری است. به بیانی دیگر، سرزندگی محیطی به این معنا است که انعکاس حضور مردم در فضای شهری و ساعات مختلف شبانه‌روز به چه صورت است، یعنی نشانگر حضور مردم در ساعات و مکان‌های مختلف به دلیل وجود کاربری‌های جذاب جمعیت در مرکز شهر یا شهر است.<sup>۲۶</sup>

ت. هویت و شخصیت<sup>۲۷</sup>: این مؤلفه در برنامه‌ریزی فرهنگی مطابق با نظر شورای عالی، مبتنی بر تناسب با معماری ایرانی-اسلامی است که براساس شاخص‌های زیر تعریف می‌شود: میزان

22. R. Cowan, *ibid*, p. 97.  
 23. cultural vitality  
 24. M. R. Jackson & F. Kabwasa-Green & J. Herranz, *Cultural Vitality in Communities: Interpretation and Indicators*, p. 16.  
 25. Cowan, *ibid*, p. 443.  
 26. T. Lee, "Evaluating Cultural Vitality in U.S. Metropolitan Statistical Areas: Implications for Cultural Planning", p.442.  
 27. identity and characteristic

ادامه ت ۲. ابعاد متناظر برنامه‌ریزی فرهنگی در خارج و داخل جمهوری اسلامی ایران، تدوین: نگارندگان.

عادت	هویت و شخصیت	سرزندگی	تنوع فرهنگی	پایداری فرهنگی	سال	ابعاد برنامه‌ریزی فرهنگی از دید نهادها یا پژوهشگران	انواع	پژوهش خارجی
					۲۰۱۲	کوکا (Kuka, <i>Monitoring Cultural Indicators</i> , p. 612).	انواع	پژوهش خارجی
					۲۰۱۲	هاستول و وال (Hastwell & Wollan, <i>Cultural Indicators for Activity Centres</i> , p. 40).		
					۲۰۱۳	اکسلسون (Axelsson, et al, <i>Social and Cultural Sustainability...</i> , p. 170).		
					۲۰۱۳	مؤسسه توسعه کلمبیا (Columbia Basin Rural Development Institute. <i>Cultural Indicators Literature Review</i> , pp. 27-92).	نهادها	پژوهش داخلی
					۲۰۱۴	یونسکو (UNESCO, <i>Culture for Development Indicators: Methodology Manual</i> , pp. 64-68).		
					۱۳۹۲	شورای عالی انقلاب فرهنگی (دبیرخانه شورای عالی انقلاب فرهنگی، نقشه مهندسی فرهنگی کشور. ص ۳۰-۲۶)		



استفاده از مصالح بادوام، میزان استفاده از مصالح بوم‌سازگار، درصد معابر با مقیاس انسانی، درصد استفاده از وسایل تزیینی غربی و بدون استفاده عملکردی، و درصد رعایت محرمیت و اشرفیت در شهر.<sup>۲۸</sup>

ث. عدالت: بنا بر فرهنگ ملی، عدالت منشأ توازن و مساوات در سطوح مختلف فردی و اجتماعی و مبنای برخورداری آحاد جامعه از فرصت‌های برابر است. بر این اساس در عدالت استفاده همگان از فرصت‌ها، امکانات، و خدمات فرهنگی ملاک عمل است و انجام فعالیت‌های فرهنگی متناسب با استعدادها، نیازها، و ظرفیت‌ها در همه عرصه‌ها و سطوح رعایت می‌شود.<sup>۲۹</sup>

مؤلفه‌های عدالت در برنامه‌ریزی فرهنگی جمهوری اسلامی ایران به شرح زیر است:<sup>۳۰</sup>

– **عدالت اجتماعی:** از دیدگاه پاتنام عدالت اجتماعی، برابری حقوق و وظایف یک جامعه در برابر همه گروه‌های اجتماعی

است. در یک دیدگاه کلی و عمومی، منظور از عدالت اجتماعی این است که جامعه باید با همه کسانی که شایستگی یکسانی دارند، رفتار یکسانی داشته باشد.<sup>۳۱</sup>

– **عدالت اقتصادی:** در عدالت اقتصادی چگونگی توزیع مشاغل، مناصب، و اموال عمومی بررسی می‌شود. در واقع احساس عدالت از سوی مردم، با انصاف ادراک‌شده از پیامدها سروکار دارد. در عدالت اقتصادی، عدالت در تخصیص عوامل مبتنی بر نیاز گروه‌های متقاضی، کمک به افراد، و در نهایت بر اساس تساوی در دستور کار است.<sup>۳۲</sup>

– **عدالت فضایی:** از نظر راولز، از مهم‌ترین افراد صاحب‌نظر در این حوزه، عدالت فضایی بدین معناست که حقوق فرد نباید در مقابل حقوق جمع قرار گیرد و در این کشمکش از دست برود. با توجه به نظر وی، چنانچه دو اصل آزادی و فرصت برابر برای افراد ممکن شود، عدالت فضایی تحقق می‌یابد.<sup>۳۳</sup> به

۲۸. دبیرخانه شورای عالی انقلاب فرهنگی، نقشه مهندسی فرهنگی کشور، ص ۵۶.

۲۹. همان، ص ۲۶-۳۰.

۳۰. همان، ص ۱۲.

31. J. Rawls, *A Theory of Justice*, pp. 302-303.

32. Ibid, pp. 304-306.

33. Ibid, p. 303.

ت ۳. ابعاد، مؤلفه‌ها و شاخص‌های برنامه‌ریزی فرهنگی در شهرهای جدید ایران، تدوین: نگارندگان.

ابعاد	مؤلفه	شاخص‌ها
پایداری فرهنگی	منزلت اجتماعی (Axelsson, et al, <i>Social and Cultural Sustainability</i> :..., p. 220).	– نرخ باسوادی (Ibid).
	مشارکت مدنی (Ibid).	– سرانه ارزش شغلی (Ibid).
	ایمنی و امنیت (Duxbury, et al, <i>Local Policies and Expressions of Cultural Diversity</i> , p. 71).	– میزان تمایل به مشارکت زنان و مردان در امور شهری (Ibid).
	هزینه و درآمد فرهنگی (Ibid).	– تعداد مراکز تجمع و تعاملات اجتماعی در شهر (Ibid).
تنوع فرهنگی	تنوع اجتماعی، گروه‌ها و قومیت‌ها (Marti, <i>Local Policies for Cultural Diversity</i> , p. 35).	– مساحت زمین‌های بایر، متروکه، و مخروبه (Ibid).
	کالا و خدمات فرهنگی (Anheier & Isar, <i>Cultural Expression, Creativity and Innovation Cultural Indicator</i> . Suites: An Introduction. p. 5).	– میزان کنترل اجتماعی خانواده‌ها و افراد در شهر (Ibid).
	– درصد درآمدهای خانوار از مشاغل فرهنگی (Axelsson, et al, <i>ibid</i> ).	– درصد هزینه‌های اقلام فرهنگی در مجموع هزینه‌های خانوار (Duxbury, et al, <i>ibid</i> ).
		– درصد مهاجران ورودی به شهر و مبدا سکونت آنان (Hofstede, <i>Cultures and Organizations: Software of the Mind</i> , p. 51).
		– ترکیب‌بندی قومیت‌ها در شهر (Marti, <i>ibid</i> ).
		– میزان تعارضات فرهنگی میان اقلیت‌ها در شهر (Duxbury, et al, <i>ibid</i> ).
		– تعداد جشنواره‌های قومی در شهر (Ibid).
		– عناصر شاخص شهر (Hofstede, <i>Cultures and Organizations</i> :..., p. 51).
		– تعداد مراکز عرضه‌کننده و یا میزبان برنامه‌های فرهنگی (Marti, <i>ibid</i> , p. 29).
		– تعداد مکان برگزاری جشنواره، یا هنر و بازارهای صنایع دستی (Ibid).



ادامه ت ۳. ابعاد، مؤلفه‌ها و شاخص‌های برنامه‌ریزی فرهنگی در شهرهای جدید ایران، تدوین: نگارندگان.

شده‌اند چنین هستند: پایداری فرهنگی به منزله بعدی پرتکرار در برنامه‌ریزی فرهنگی در خارج و داخل کشور جمهوری اسلامی ایران، سرزندگی و تنوع فرهنگی که بعدی پرتکرار در برنامه‌ریزی فرهنگی خارج از کشور است، هویت و شخصیت که به صورت بعدی مشابه و پرتکرار در برنامه‌ریزی فرهنگی در خارج و داخل کشور جمهوری اسلامی ایران مطرح است، و عدالت که یکی از ابعاد برنامه‌ریزی فرهنگی در کشور جمهوری اسلامی ایران است. به منظور شاخص‌سازی و تعیین مؤلفه‌های مربوط به هر بعد، در ابتدای امر شاخص‌های مرتبط با هر مؤلفه و مؤلفه‌های مرتبط با هر بعد، از طریق مطالعه اسنادی متون و روش تحلیل محتوا استخراج شد. سپس به منظور تأیید این شاخص‌ها و مؤلفه‌ها، از

بیانی کلی‌تر در عدالت فضایی توزیع عادلانه فرصت‌ها به لحاظ جغرافیایی محقق می‌شود.<sup>۳۴</sup>

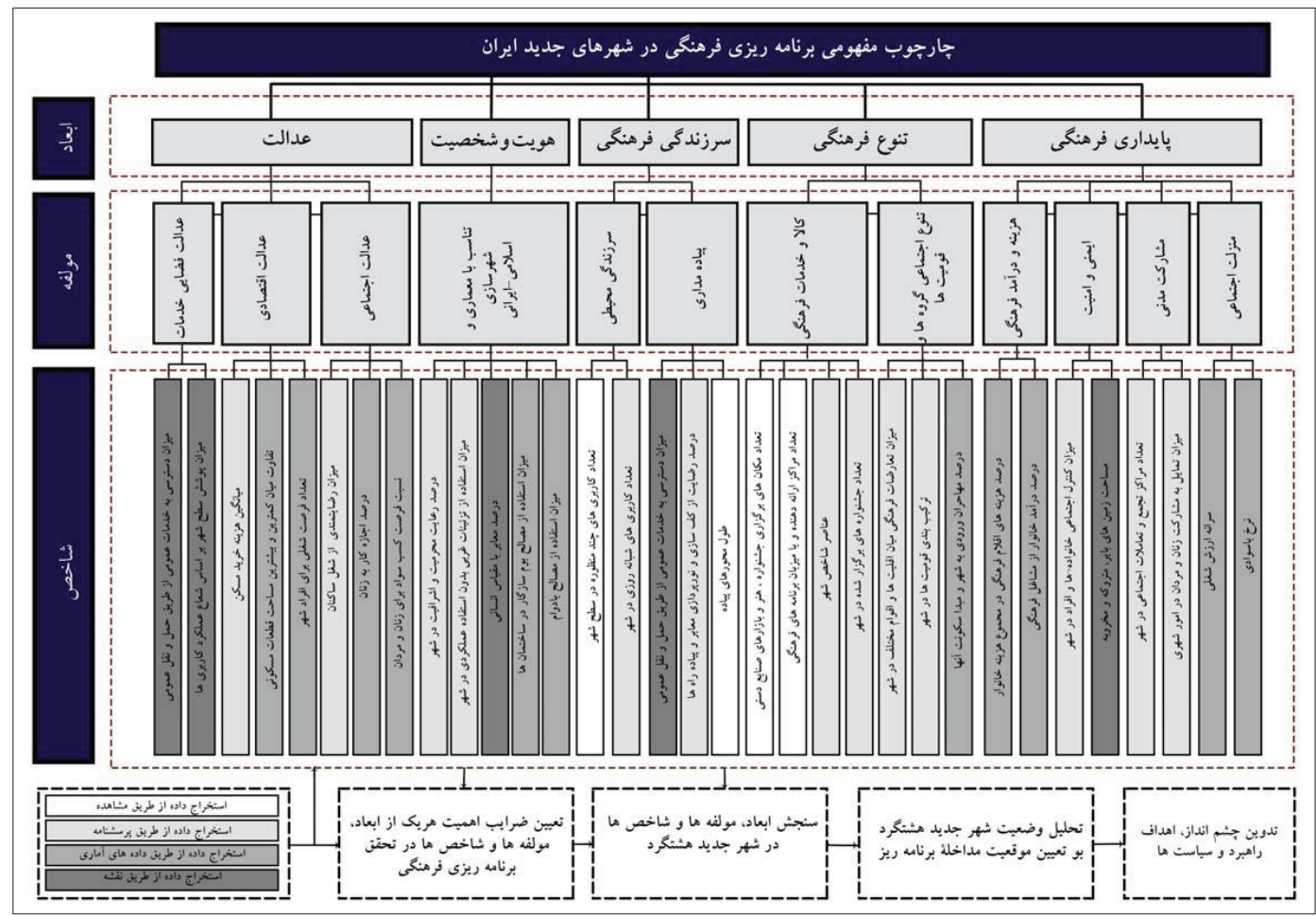
### ۲.۱.۳. مؤلفه‌ها و شاخص‌های فرهنگی مرتبط با ابعاد برنامه‌ریزی فرهنگی

شاخص‌های فرهنگی به مثابه یک ابزار تحلیلی می‌تواند تصویری از شرایط در حال تغییر ارائه دهند و به بهبود شناخت شرایط پیچیده اجتماعی کمک کنند. با استفاده از این شاخص‌ها می‌توان برنامه‌ریزی راهبردی و مؤثری را ارائه<sup>۳۵</sup> و یا امکان مقایسه روند تغییرات شهر و یا مناطق در طی زمان مورد نظر را فراهم کرد<sup>۳۶</sup>. ابعادی که در این پژوهش شاخص‌سازی و ارزیابی

ابعاد	مؤلفه	شاخص‌ها
سرزندگی فرهنگی	پیاده‌مداری (Jackson & KabwasaGreen & Herranz, Cultural Vitality in Communities: Interpretation and Indicators, p. 16).	<ul style="list-style-type: none"> <li>- طول محورهای پیاده (Ibid).</li> <li>- درصد رضایت از کف‌سازی و نورپردازی پیاده‌راه‌ها (Ibid).</li> <li>- میزان دسترسی به خدمات عمومی از طریق حمل‌ونقل عمومی (Ibid, p. 17).</li> </ul>
	سرزندگی محیطی (Lee, "Evaluating Cultural Vitality in U.S. Metropolitan Statistical Areas: Implications for Cultural Planning", p. 16).	<ul style="list-style-type: none"> <li>- تعداد کاربری‌های شبانه‌روزی در شهر (Ibid).</li> <li>- تعداد کاربری‌های چندمنظوره در سطح شهر (Ibid).</li> </ul>
هویت و شخصیت	تناسب با معماری و شهرسازی ایرانی-اسلامی (دبیرخانه شورای عالی انقلاب فرهنگی، نقشه مهندسی فرهنگی کشور، ص ۵۶).	<ul style="list-style-type: none"> <li>- میزان استفاده از مصالح بادوام (همان).</li> <li>- میزان استفاده از مصالح بوم سازگار (همان).</li> <li>- درصد معابر با مقیاس انسانی (همان).</li> <li>- درصد استفاده از وسایل تزئینی غربی و بدون استفاده عملکردی (همان).</li> <li>- درصد رعایت حریمیت و اشرافیت در شهر (همان).</li> </ul>
عدالت	عدالت اجتماعی (دبیرخانه شورای عالی انقلاب فرهنگی، نقشه مهندسی فرهنگی کشور، ص ۱۲).	<ul style="list-style-type: none"> <li>- درصد اجازه کار به زنان (همان).</li> <li>- نسبت فرصت کسب سواد برای زنان و مردان (Duxbury, et al, ibid, p. 71).</li> <li>- میزان رضایت از شغل ساکنان (دبیرخانه شورای عالی انقلاب فرهنگی، همان).</li> </ul>
	عدالت اقتصادی (همان).	<ul style="list-style-type: none"> <li>- تعداد فرصت شغلی برای افراد در شهر (Duxbury, et al, ibid, p. 71).</li> <li>- میانگین هزینه خرید مسکن (دبیرخانه شورای عالی انقلاب فرهنگی، همان).</li> <li>- تفاوت میان کمترین و بیشترین مساحت قطعات مسکونی (Duxbury, et al, ibid, p. 71).</li> <li>- میزان سطح پوشش شهر بر اساس شعاع عملکرد کاربری‌ها (Ibid).</li> </ul>
	عدالت فضایی (Ibid).	<ul style="list-style-type: none"> <li>- میزان دسترسی به خدمات از طریق انواع مختلف حمل‌ونقل عمومی (Ibid).</li> <li>- نرخ باسوادی (Ibid).</li> </ul>

پرسش‌نامه متخصصان بهره گرفته شد؛ بدین ترتیب که از ۴۰ متخصص خواسته شد که به شاخص‌های مرتبط با هر مؤلفه، مؤلفه‌های مرتبط با هر بعد، و ابعاد مرتبط با برنامه‌ریزی فرهنگی، بر اساس طیف لیکرتی ۵ تایی (از خیلی زیاد= ۵ تا خیلی کم= ۱) وزن دهند و چنانچه هر کدام از شاخص‌ها، مؤلفه‌ها، و ابعاد در سطح بالاتر خود بی‌تأثیر بود، وزنی برابر صفر برای آن در نظر گیرند.

ت ۴. معرفی چارچوب برنامه‌ریزی فرهنگی در شهرهای جدید ایران، تدوین: نگارندگان.



### ۳. معرفی چارچوب مفهومی برنامه‌ریزی فرهنگی در شهرهای جدید ایران

به منظور تدوین چارچوب مفهومی و پاسخ به سؤال اول پژوهش، ابعاد تحقق برنامه‌ریزی فرهنگی در کشور جمهوری اسلامی ایران که در شهرهای جدید ایران قابلیت سنجش و ارزیابی دارند این موارد هستند: پایداری فرهنگی، تنوع فرهنگی، سرزندگی فرهنگی، هویت و شخصیت، و عدالت. (ت ۴).

### ۴. تعیین وزن شاخص‌های برنامه‌ریزی فرهنگی در شهرهای جدید ایران

به منظور تعیین وزن و ضریب اهمیت شاخص‌ها، مؤلفه‌ها، و ابعاد برنامه‌ریزی فرهنگی، این ابعاد، مؤلفه‌ها، و شاخص‌ها در قالب پرسش‌نامه‌ای با طیف لیکرت پنج‌گانه (خیلی زیاد=۵، زیاد=۴، متوسط=۳، کم=۲ و خیلی کم=۱) از افراد متخصص، که پیش‌تر بدان اشاره شده بود، پرسیده شد و مبتنی بر وزنی که متخصصان به هر یک از شاخص‌ها، مؤلفه‌ها، و ابعاد دادند، میانگین هندسی شاخص‌ها محاسبه گردید. لازم به ذکر است که ابعاد، مؤلفه‌ها، و شاخص‌های بی‌تأثیر در سطوح بالاتر، حایز امتیاز صفر و از جدول حذف شد که نهایتاً به ارایه جدول «ت ۳» که پیش‌تر به آن اشاره شده بود، انجامید. در گام بعدی از تقسیم میانگین هندسی هر شاخص بر مجموع میانگین هندسی شاخص‌ها، شاخص‌ها بی‌مقیاس شدند. به همین ترتیب برای ابعاد و مؤلفه‌ها نیز این مراحل طی شد تا در نهایت وزن هر یک از شاخص‌ها، که از ضرب ضریب اهمیت شاخص در مؤلفه و بعد مربوطه به دست آمده، محاسبه گردید.

به منظور سنجش وضعیت شهر جدید هشتگرد از روش مشاهده، مصاحبه، پرسش‌نامه، و استفاده از پایگاه داده‌های آماری بهره گرفته شد تا شهر جدید هشتگرد با توجه به شاخص‌های استخراج‌شده، سنجش و ارزیابی شود. با استفاده از روش کوکران و جامعه آماری شهر جدید هشتگرد که در سال ۱۳۹۰ برابر با ۲۱۱۵۳ نفر بود، حجم نمونه آماری، با ضریب اطمینان ۹۵٪،

برابر با ۹۶ نمونه محاسبه شد. در نهایت داده‌های جمع‌آوری شده از طریق پرسش‌نامه با استفاده از برنامه اکسل پردازش و این‌گونه شهر جدید هشتگرد به لحاظ شاخص‌های منتخب در هر یک از ابعاد برنامه‌ریزی فرهنگی ارزیابی شد تا مبتنی بر سهم هر یک از شاخص‌ها در تحقق برنامه‌ریزی فرهنگی در شهرهای جدید، راهبردها و سیاست‌هایی برای تحقق یا بهبود برنامه‌ریزی فرهنگی در شهر جدید هشتگرد تدوین شود.

لازم به توضیح است که مجموع وزن شاخص‌های هر مؤلفه و مؤلفه‌های هر بعد برابر با ۱ در نظر گرفته شده است. به این دلیل که ماهیت ابعاد برنامه‌ریزی فرهنگی با هم متفاوت است و نمی‌توان رجحان هر یک بر دیگری را مشخص کرد؛ ولی به منظور مقایسه این ابعاد، وزن هر شاخص در مؤلفه مربوطه ضرب شد تا وزن هر بعد به دست آید و مبتنی بر وزن حاصل شده مقایسه میان ابعاد صورت پذیرد. برای پایایی پرسش‌نامه‌ها از روش اتکاسنجی ضریب آلفای کرونباخ استفاده شد (ت ۵).

وزن هر بعد	آلفای کرونباخ بر مبنای استاندارد موارد	آلفای کرونباخ	
۴۰	۰/۸۴	۰/۷۳	پایداری فرهنگی
۴۰	۰/۸۳	۰/۷۱	تنوع فرهنگی
۴۰	۰/۸۷	۰/۷۴	سرزندگی
۴۰	۰/۸۱	۰/۷۸	هویت و شخصیت
۴۰	۰/۷۸	۰/۷۶	عدالت

وزن هر بعد	آلفای کرونباخ بر مبنای استاندارد موارد	آلفای کرونباخ	
۳۰	۰/۸۳	۰/۷۸	پایداری فرهنگی
۳۰	۰/۸۱	۰/۷۱	تنوع فرهنگی
۳۰	۰/۷۹	۰/۷۴	سرزندگی
۳۰	۰/۸۸	۰/۸۱	هویت و شخصیت
۳۰	۰/۸۹	۰/۷۹	عدالت

35. Duxbury, *Cultural Indicators and Benchmarks in Community Indicator Projects: Performance Measures for Cultural Investment?*, p. 10.

36. Canadian Urban Institute, *Municipal Cultural Planning Indicators & Performance Measures Guidebook*, p. 10.

ت ۵ (بالا). پایایی پرسش‌نامه متخصصان، تدوین: نگارندگان.  
ت ۶ (پایین). پایایی پرسش‌نامه ساکنان، تدوین: نگارندگان.

ابعاد	وزن ابعاد	مؤلفه	وزن مؤلفه	شاخص‌ها	ضریب اهمیت	وزن شاخص‌ها		
پایداری فرهنگی	۰/۲۶۱	منزلت اجتماعی	۰/۴۱۸	نرخ باسوادی	۰/۵۰۳	۰/۰۵۴۹		
		مشارکت مدنی	۳۷۷/۰	سرانه ارزش شغلی	۰/۴۹۷	۰/۰۵۴۲		
				میزان تمایل به مشارکت زنان و مردان در امور شهری	۰/۳۴۰	۰/۰۲۴۶		
		ایمنی و امنیت	۰/۲۲۱	هزینه و درآمد فرهنگی	۰/۰۸۴	تعداد مراکز تجمع و تعاملات اجتماعی در شهر	۰/۶۶۰	۰/۰۴۷۸
						مساحت زمین‌های بایر، متروکه، و مخروبه	۰/۴۵۴	۰/۰۲۶۱
						میزان کنترل اجتماعی خانواده‌ها و افراد در شهر	۰/۵۴۶	۰/۰۳۱۴
		تنوع فرهنگی	۰/۱۹۸	کالا و خدمات فرهنگی	۰/۴۶۱	درصد درآمدهای خانوار از مشاغل فرهنگی	۰/۳۱۵	۰/۰۰۶۹
درصد هزینه‌های اقلام فرهنگی در مجموع هزینه‌های خانوار	۰/۶۸۵					۰/۰۱۵۱		
درصد مهاجران ورودی به شهر و مبدأ سکونت آنان	۰/۴۲۵					۰/۰۴۵۴		
ترکیب بندی قومیت‌ها در شهر	۰/۳۱۲					۰/۰۳۳۳		
میزان تعارضات فرهنگی میان اقلیت‌ها در شهر	۰/۲۶۳					۰/۰۲۸۱		
پایه‌مداری	۰/۶۱۹			تنوع اجتماعی	۰/۵۳۹	تعداد مراکز عرضه‌کننده و یا میزبان برنامه‌های فرهنگی	۰/۳۶۰	۰/۰۳۲۸
						تعداد مکان برگزاری جشنواره، یا هنر و بازارهای صنایع دستی	۰/۲۷	۰/۰۲۴۶
						تعداد جشنواره‌های قومی در شهر	۰/۲۴۶	۰/۰۲۲۴
						عناصر شاخص شهر	۰/۱۲۴	۰/۰۱۱۳
						طول محورهای پیاده	۰/۳۴۴	۰/۰۲۹۸
سرزندگی فرهنگی	۰/۱۴۰	سرزندگی محیطی	۰/۳۸۱	درصد رضایت از کف سازی و نورپردازی پیاده‌راه‌ها	۰/۲۱۵	۰/۰۱۸۶		
				میزان دسترسی به خدمات عمومی از طریق حمل و نقل عمومی	۰/۴۴۱	۰/۰۲۸۲		
				تعداد کاربری‌های شبانه روزی در شهر	۰/۶۰۲	۰/۰۳۲۱		
				تعداد کاربری‌های چندمنظوره در سطح شهر	۰/۳۹۸	۰/۰۲۱۲		
				میزان استفاده از مصالح بادوام	۰/۲۲۳	۰/۰۵۱۷		
هویت و شخصیت	۰/۲۳۲	تناسب با معماری و شهرسازی ایرانی اسلامی	۱	میزان استفاده از مصالح بوم سازگار	۰/۱۴۹	۰/۰۳۴۶		
				درصد معابر با مقیاس انسانی	۰/۱۰۳	۰/۰۲۳۹		
				درصد استفاده از وسایل تزئینی غربی و بدون استفاده‌ی عملکردی	۰/۱۹۵	۰/۰۴۵۲		
				درصد رعایت محرمیت و اشرافیت در شهر	۰/۳۳	۰/۰۷۶۶		
				درصد اجازه کار به زنان	۰/۳۲۱	۰/۰۲۴۸		
عدالت	۰/۱۶۹	عدالت اجتماعی	۰/۴۵۶	نسبت فرصت کسب سواد برای زنان و مردان	۰/۴۷۸	۰/۰۳۶۹		
				میزان رضایت از شغل ساکنان	۰/۲۰۱	۰/۰۱۵۵		
				تعداد فرصت شغلی برای افراد در شهر	۰/۳۴۲	۰/۰۱۴۷		
				نسبت افراد در جست‌وجوی کار با تحصیلات عالی به کل جمعیت	۰/۲۴۱	۰/۰۱۰۴		
				میانگین هزینه خرید مسکن	۰/۳۰۲	۰/۰۱۳۰		
		عدالت اقتصادی	۰/۲۵۵	عدالت فضایی	۰/۲۸۹	تفاوت میان کمترین و بیشترین مساحت قطعات مسکونی	۰/۱۱۵	۰/۰۰۵۰
						میزان سطح پوشش شهر بر اساس شعاع عملکرد کاربری‌ها	۰/۵۱۲	۰/۰۲۵۰
						میزان دسترسی به خدمات از طریق انواع مختلف حمل‌ونقل عمومی	۰/۴۸۸	۰/۰۲۳۸
						۱	۱۲	۱
						۵	۱	۱

ت ۷. تعیین ضرایب اهمیت و وزن ابعاد، مؤلفه‌ها، و شاخص‌های برنامه‌ریزی فرهنگی در شهرهای جدید ایران بر اساس پرسش‌نامه متخصصان، تدوین: نگارندگان.

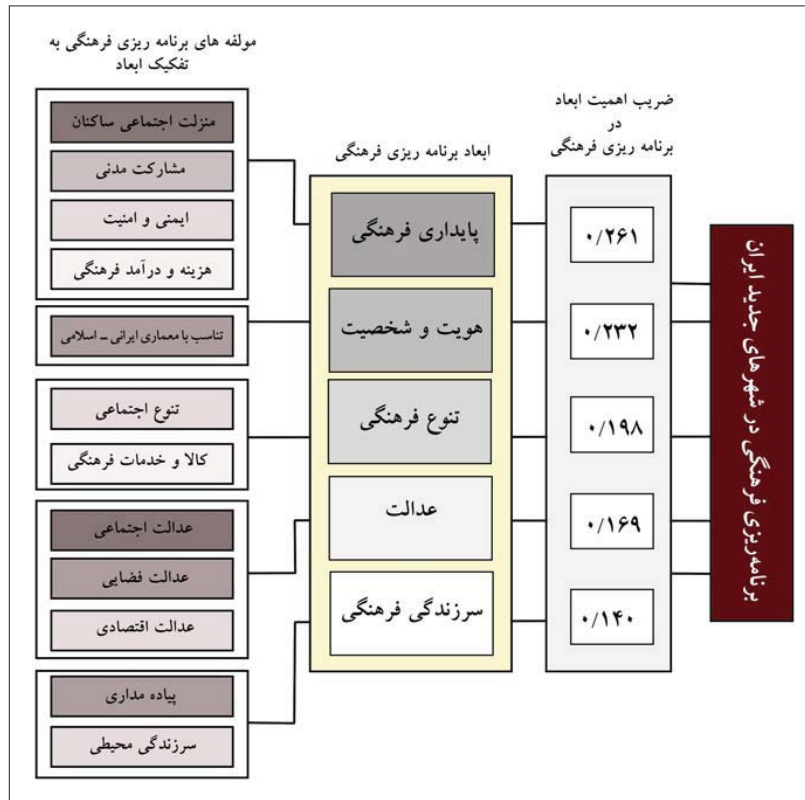
## ۵.۲. سنجش ابعاد برنامه‌ریزی فرهنگی در شهر جدید هشتگرد

به منظور پاسخ به سؤال ۲ پژوهش لازم است که ابعاد و شاخص‌های برنامه‌ریزی فرهنگی در شهر جدید هشتگرد سنجش و ارزیابی شود. نحوه سنجش ابعاد، مؤلفه‌ها، و شاخص‌های برنامه‌ریزی فرهنگی در شهر جدید هشتگرد به این شرح است:

– در خصوص سنجش شاخص‌ها در شهر جدید هشتگرد، برخی از شاخص‌ها از طریق پرسش‌نامه سنجش شد و برخی دیگر با توجه به داده‌های آماری و وضعیت قرارگیری عارضه‌ها در

۳۷. مهندسین مشاور پی‌کده، بازنگری طرح جامع شهر جدید هشتگرد، ص ۴-۱۲.

ت ۸، برآزش چارچوب مفهومی برای سنجش در شهر جدید هشتگرد (شاخص‌هایی که کم‌رنگ شده‌اند تأثیر کمتری نسبت به شاخص‌های پررنگ‌تر دارند)، تدوین: نگارندگان.



آلفای کرونیخ پرسش‌نامه‌ای که از ساکنان پرسیده شد، در «ت ۶» آمده است.

از آنجا که ضریب آلفای کرونیخ هر دو پرسش‌نامه بیشتر از ۰/۷ است می‌توان گفت که پرسش‌نامه پایایی یا اعتبار لازم را دارد. پس از تعیین پایایی پرسش‌نامه، با استفاده از روش فوق سهم هریک از شاخص‌ها در تحقق برنامه‌ریزی فرهنگی به شرح جدول «ت ۷» بیان شده و در «ت ۸» برآزش چارچوب مفهومی برای سنجش در شهر جدید هشتگرد نشان داده شده است.

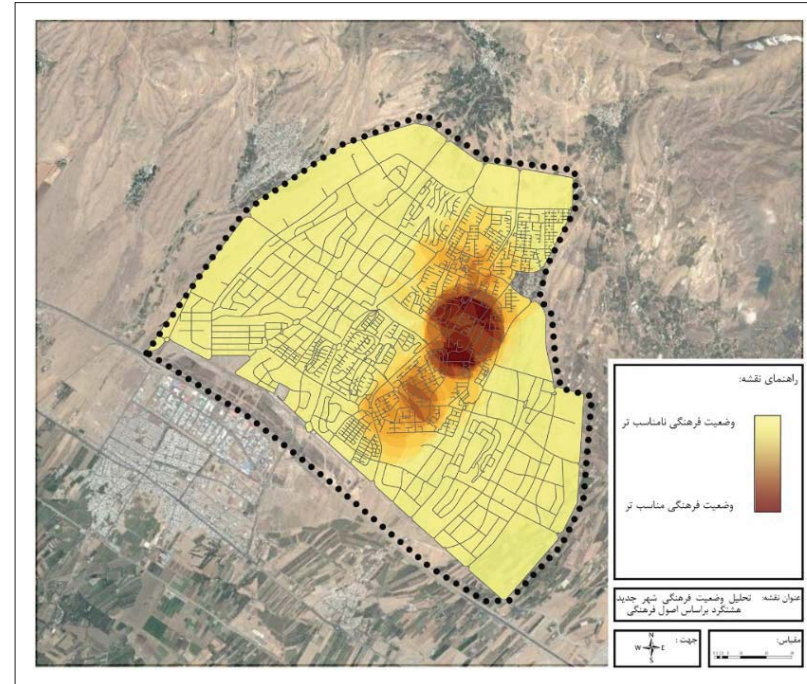
## ۵. سنجش شاخص‌های برنامه‌ریزی فرهنگی در شهر جدید هشتگرد

### ۵.۱. معرفی کلی شهر جدید هشتگرد

شهر جدید هشتگرد در بخش مرکزی شهرستان ساوجبلاغ است. شهرستان ساوجبلاغ به همراه ۵ شهرستان دیگر مجموعاً استان البرز را شکل می‌دهند. تا سال ۱۳۸۹ استان البرز شهرستانی از استان تهران محسوب می‌شد. با تصویب نمایندگان مجلس شورای اسلامی در تاریخ ۱۳۸۹/۴/۷ استان البرز به طور رسمی استانی مستقل شد و مجموع استان‌های کشور را به ۳۱ رساند. شهر جدید هشتگرد در مجاورت شهر قدیم هشتگرد است که در سال ۱۳۷۰، اجرای آن به شرکت عمران شهر جدید واگذار گردید. از نظر تقسیمات کشوری، شهری مجزا از شهر قدیم هشتگرد است و با وسعت ۴۳۰۰ هکتار از شمال به روستای فشنده، از جنوب به اتوبان کرج- قزوین، از شرق به شهر کوهسار، و از غرب به روستاهای خور و نمازی محدود می‌شود. طی سال‌های ۱۳۷۵ تا ۱۳۸۶ با تأمین اشتغال در شهر صنعتی هشتگرد و مسکن در شهر جدید شهر جدید هشتگرد و به دنبال آن حجم ورود مهاجران، این شهر با رشد جمعیت ۳۳ درصدی روبه‌رو بوده است.<sup>۳۷</sup>



شهر (به طور مثال شعاع دسترسی به کاربری‌ها) تحلیل شد. بنا بر این سنجش شاخص‌ها از ۴ طریق صورت گرفته است: استخراج داده از طریق مشاهده پژوهشگر، پرسش‌نامه، داده‌های آماری، و نقشه که به ترتیب با طیفی از رنگ‌های خاکستری در جدول «ت ۴» نشان داده شده است.



به منظور تهیه نقشه‌های تحلیل وضعیت شهر جدید هشتگرد، مبتنی بر ابعاد برنامه‌ریزی فرهنگی، نواحی را که در آنجا پرسش‌نامه پر شده بود، نقاط معرف محدوده در نظر گرفته شد. بر اساس پرسش‌نامه وضعیت شاخص‌ها بین اعداد ۱ تا ۵ (طیف لیکرت پنج‌گانه) در نظر گرفته شد و از آنجا که وزن هر شاخص با شاخص دیگر متفاوت است، عدد به‌دست‌آمده برای هر شاخص نشانگر وضعیت هر نقطه مبتنی بر آن شاخص است. برای همه شاخص‌ها این فرایند تکرار شد و از مجموع امتیازات شاخص‌های هر بعد برنامه‌ریزی فرهنگی، وضعیت آن بعد در هر نقطه از شهر مشخص گردید و با عنوان داده‌ای توصیفی وارد برنامه GIS شد. در نهایت نقشه هر بعد مبتنی بر مجموع امتیاز شاخص‌های هر بعد در آن نقطه تهیه شد. از برهم‌پوشانی نقشه ابعاد برنامه‌ریزی فرهنگی نقشه وضعیت فرهنگی شهر جدید هشتگرد به دست می‌آید. لازم به توضیح است که شاخص‌هایی چون مساحت زمین‌های بایر، متروکه، و مخروبه، میزان تعارضات فرهنگی، و تفاوت میان کمترین و بیشترین مساحت قطعات مسکونی به صورت معکوس امتیازدهی شده‌اند، بدین صورت که این سه شاخص هرچه کمتر باشند، امتیاز بیشتری به آن‌ها اختصاص می‌یابد.

با استناد به نقشه «ت ۹» می‌توان گفت که، قسمت‌های تیره‌رنگ (مرکز فیزیکی شهر و اطراف آن) به طور متوسط، از لحاظ شاخص‌های تأثیرگذار، وضعیت بهتری دارند. در مقابل محدوده‌هایی که به رنگ روشن هستند وضعیت نامناسبی دارند و در راستای بهبود وضعیت فرهنگی، این مناطق اولویت دارند.

### ۵.۳. تدوین اهداف و راهبردها با استفاده از

#### ماتریس GOSP<sup>۳۸</sup>

به منظور پاسخ به سؤال ۳ پژوهش منطبق با ابعاد برنامه‌ریزی فرهنگی، تدوین اهداف کلان به شرح زیر صورت گرفت:

- تحقق پایداری فرهنگی

- دستیابی به هویتی مشخص

سوات	ضعف (W)	قوت (S)
فرصت (O)	راهبردهای محافظه کارانه WO	راهبردهای تهاجمی SO
تهدید (T)	راهبردهای تدافعی WT	راهبردهای رقابتی ST

2/701  
۲/۳۳۴

ت ۹ (بالا). بررسی وضعیت فرهنگی شهر جدید هشتگرد بر اساس ابعاد برنامه‌ریزی فرهنگی، مأخذ: حجتی. ت ۱۰ (پایین). تدوین راهبردهای تقابلی در گروه راهبردهای محافظه‌کارانه، مأخذ: حجتی.

ضعف	
<p>W1 پایین بودن درصد تمایل زنان به مشارکت در امور شهری                      W2 نبود فضاهای گردهمایی و تعاملات اجتماعی در شهر                      W3 پایین بودن احساس امنیت به علت بالا بودن نسبت اراضی بایر در سطح شهر به اراضی ساخته شده                      W4 دسترسی نامناسب به فضای شهری                      W5 فقدان امنیت و وجود ارادل و اوباش در برخی از پارک‌های سطح شهر                      W6 فقدان ابنیه تاریخی و میراث فرهنگی در شهر                      W7 فقدان مراکز فرهنگی در شهر                      W8 پایین بودن متوسط هزینه‌های فرهنگی در هزینه‌های خالص سالانه خانوار نسبت نقاط شهری کرج، تهران، و قزوین                      W9 بالا بودن بار تکفل نسبت به بعد خانوار                      W10 پایین بودن فرصت اشتغال زنان نسبت به مردان در شهر                      W11 فقدان پیاده‌راه در شهر                      W12 دسترسی نامناسب افراد ساکن به ایستگاه اتوبوس با شعاع ۴۰۰ متر                      W13 پایین بودن رضایت ساکنان از نورپردازی برخی معابر                      W14 تعداد محدود کاربری‌های شبانه‌روزی در شهر                      W15 فقدان مکانی خاص برای برگزاری جشنواره‌ها و نمایشگاه‌های فرهنگی                      W16 کمبودها و نارسایی‌ها در خصوص امکانات و فضاهای فرهنگی در شهر.                      W17 پاسخگو نبودن تنها فرهنگسرای موجود شهر به نیاز ساکنان                      W18 کمبود و پاسخگو نبودن کتابخانه‌های شهر به نیاز ساکنان                      W19 بالا بودن نسبت ارتفاع بدنه ساختمان به عرض معبر در معابر محلی و ایجاد حس ترس در ساکنان                      W20 وابستگی بسیار شدید شهر جدید هشتگرد به خدمات فرهنگی شهر قدیم                      W21 پایین بودن نقش و سهم شاغلین زن در اقتصاد شهر                      W22 پایین بودن میزان رضایت ساکنان از شغل                      W23 پوشش نامناسب شهر توسط کاربری ورزشی، آموزشی، و درمانی                      W24 بالا بودن تعداد افراد جویای کار با تحصیلات دیپلم و لیسانس                      W25 ضعف در تأمین خدمات بافت غربی شهر                      W26 افزایش نرخ بیکاری در سال‌های اخیر و کاهش نرخ اشتغال</p>	<p>راهبردهای تقابلی تحلیل راهبردهای برنامه‌ریزی فرهنگی در گروه راهبردهای محافظه کارانه</p>
راهبردهای محافظه کارانه (WO)	فرصت
<p>W16-W17-W18-W20-W23-W25-O4 وجود امامزاده جعفر هشتگرد در شهر قدیم                      W2-W3-W4-W7-W16-W17-W18-O4 هشتگرد به مثابه عنصری هویت‌بخش                      W4-W12-W20-O8-O4 آشنایی مهاجران ورودی با فرهنگ شهرنشینی و جنسی                      W9-W10-W21-W22-W24-W26-O5 امکان انجام فعالیت‌های فرهنگی با هزینه‌های کم                      W3-W5-W13-W19-O6 امکان استفاده از شبکه راه‌آهن سراسری به کمک ایستگاه راه‌آهن موجود در جنوب شهر در راستای بهبود تعاملات اجتماعی و فرهنگی                      W1-W2-W15-O1-O5 شهر صنعتی هشتگرد به مثابه عنصر هویت‌بخش به شهر و جاذب اشتغال                      W2-W7-W15-O7 اراضی بایر اطراف محدوده دارای سکنه                      W11-W12-W13-O8 الگو برداری جزئی از تزیینات شهرهای قزوین، کرج، و تهران در ساختمان‌ها                      W1-W13-W14-O6-O8 در دسترس بودن امکانات و فضاهای فرهنگی با فاصله زمانی و مکانی کوتاه                      W7-W15-W16-W17-W18-W20-O4                      W7-W15-W16-W17-W18-O3-O4                      W9-W10-W21-W24-W26-O5                      W2-W23-O2 تقویت کیفیت شهرنشینی و ارتقای شهرگرایی</p>	<p>O1 وجود امامزاده جعفر هشتگرد در شهر قدیم                      O2 آشنایی مهاجران ورودی با فرهنگ شهرنشینی                      O3 امکان انجام فعالیت‌های فرهنگی با هزینه‌های کم                      O4 امکان استفاده از شبکه راه‌آهن سراسری به کمک ایستگاه راه‌آهن موجود در جنوب شهر در راستای بهبود تعاملات اجتماعی و فرهنگی                      O5 شهر صنعتی هشتگرد به مثابه عنصر هویت‌بخش به شهر و جاذب اشتغال                      O6 اراضی بایر اطراف محدوده دارای سکنه                      O7 الگو برداری جزئی از تزیینات شهرهای قزوین، کرج، و تهران در ساختمان‌ها                      O8 در دسترس بودن امکانات و فضاهای فرهنگی با فاصله زمانی و مکانی کوتاه</p>

ت ۱۱. تدوین راهبردهای تقابلی در گروه راهبردهای محافظه کارانه، مأخذ: حجتی.



- بهبود سرزندگی و نشاط
- توسعه عدالت و دربرگیرندگی
- دستیابی به تنوع فرهنگی

به منظور تدوین راهبردهای مبتنی بر اهداف کلان، لازم است در ابتدا موقعیت مداخله برنامه‌ریز مشخص شود تا راهبردها در آن حوزه تدوین شوند. به منظور شناسایی موقعیت مداخله برنامه‌ریز، به روش ماتریس سوات شاخص‌های برنامه‌ریزی فرهنگی در شهر جدید هشتگرد ارزیابی می‌شود و پس از تشکیل ماتریس عوامل درونی و بیرونی و تخصیص امتیاز جذابیت به هر یک از آن‌ها، امتیاز وزنی ماتریس درونی برابر با ۲/۳۳۴ و امتیاز وزنی ماتریس بیرونی برابر با ۲/۷۰۱ است. به بیانی دیگر، امتیاز محور افقی ۲/۳۳۴ و امتیاز محور عمودی ۲/۷۰۱ است. بنا بر این موقعیت مداخله در این پژوهش در گروه راهبردهای محافظه‌کارانه قرار می‌گیرد (ت ۱۰).

لذا جهت برنامه‌ریزی فرهنگی در شهر جدید هشتگرد،

39. Quantitative Strategic Planning Matrix

ت ۱۲. اولویت‌بندی راهبردهای تقابلی، ماخذ: حجتی.

مجموع امتیاز راهبرد	راهبردهای اولویت‌بندی شده
۴/۲۳۱۲	ایجاد خدمات و کاربری‌های متناسب با جمعیت رو به رشد
۴/۲۷۲۹	توزیع عادلانه خدمات
۳/۹۳۷۳	استقرار کاربری‌های متنوع و پاسخ‌گوی همه اقشار و گروه‌های سنی و جنسی (دربرگیرندگی)
۳/۲۱۳۶	ارتقای هویت شهر و ارتقای فعالیت‌های فرهنگی
۳/۱۴۸۹	افزایش سهم و بهبود وضعیت حمل‌ونقل همگانی
۲/۹۵۶۷	تقویت تعاملات اجتماعی و افزایش حس تعلق ساکنان
۲/۷۹۵۳	ارتقای کالا و خدمات فرهنگی در شهر
۲/۷۹۲۵	تقویت ایمنی و امنیت فضاهای شهری
۲/۵۹۲۷	ارتقای سرزندگی فضاهای شهری
۲/۵۸۹۷	تقویت کیفیت شهرنشینی و ارتقای شهرگرایی
۲/۵۶۸۳	توانمندسازی اقتصادی ساکنان
۲/۴۶۴۲	اصلاح ساختار اشتغال به منظور جذب نیروهای متخصص و تحصیل کرده
۲/۴۲۰۹	ترویج پیاده‌مداری
۲/۲۹۸۷	تأکید بر حفظ ارزش‌های فرهنگی و بومی شهر

راهبردها باید به گونه‌ای باشد که با استفاده از فرصت‌های محیطی، ضعف‌های فرهنگی شهر برطرف شود. پس لازم است راهبردهای تدوین شود که در این گروه قرار گرفته‌اند (ت ۱۱).

#### ۵.۴. اولویت‌بندی راهبردهای برنامه‌ریزی فرهنگی در شهر جدید هشتگرد بر اساس ماتریس QSPM<sup>۳۶</sup>

در این بخش، راهبردهایی که در موقعیت مداخله برنامه‌ریزی در شهر جدید هشتگرد و در گروه راهبردهای محافظه‌کارانه و از تقابل ضعف‌ها و فرصت‌ها به دست آمد، بر اساس ماتریس کمی راهبردی، امتیازدهی، و در جدولی مبتنی بر امتیازات به صورت نزولی اولویت‌بندی شد تا مبتنی بر اهداف خرد و راهبردهای اولویت‌بندی‌شده، در مرحله بعد به تدوین سیاست‌های موضوعی و موضعی پرداخته شود (ت ۱۲).

همان‌طور که مشاهده می‌شود از مهم‌ترین راهبردهای تقابلی می‌توان به ایجاد خدمات و کاربری‌های متناسب با جمعیت رو به رشد، توزیع عادلانه خدمات، استقرار کاربری‌های متنوع و پاسخ‌گوی همه اقشار و گروه‌های سنی و جنسی، ارتقای هویت شهر و ارتقای فعالیت‌های فرهنگی، و... اشاره کرد. در گام نهایی به منظور برنامه‌ریزی فرهنگی شهر جدید هشتگرد و تحقق اهداف کلان که پیش‌تر مطرح شد و با توجه به راهبردهای اولویت‌بندی‌شده، سیاست‌هایی در نظر گرفته شد (ت ۱۳).

#### ۶. جمع‌بندی

در دوره‌ای تاریخی، افزایش روزافزون جمعیت و نیاز به ساخت شهرهای جدید برای جذب سرریز جمعیت سبب احداث شهرهای جدید گردید. رشد سریع این شهرها و معطوف کردن نظر برنامه‌ریزان شهری تنها به بعد اقتصادی سبب گردید که این توسعه‌ها در طول زمان به حوزه‌هایی بی‌روح و خوابگاهی بدل شوند. از مهم‌ترین مشکلات حال حاضر این شهرها مسائل فرهنگی در آن‌ها است. برنامه‌ریزی فرهنگی در شهرهای جدید ایران دربرگیرنده

سیاست	راهبرد
<ul style="list-style-type: none"> <li>- تأکید بر کیفیت محیطی در خصوص انتخاب زمین مناسب برای هر کاربری</li> <li>- توسعه کالبدی درون‌زا، معطوف به زمین‌های بایر و خالی درون شهر</li> <li>- رعایت سرانه مؤثر برای تعبیه فضا برای هر کاربری</li> </ul>	ایجاد خدمات و کاربری‌های متناسب با جمعیت رو به رشد
<ul style="list-style-type: none"> <li>- بازتوزیع خدمات در مقیاس‌های محله، منطقه، و شهر، با تأکید بر شعاع عملکرد کاربری‌ها</li> <li>- رساندن سرانه کاربری‌ها به وضعیت مطلوب مبتنی بر تقاضای مؤثر</li> <li>- مکان‌یابی کاربری‌ها بر اساس سلسله‌مراتب شبکه ارتباطی و همچنین توجه به مقیاس عملکرد کاربری‌ها</li> <li>- افزایش امکانات و خدمات قسمت شرقی و غربی شهر</li> <li>- ایجاد ساختار چندمرکزی و به هم پیوسته به منظور پخشایش عادلانه خدمات</li> </ul>	توزیع عادلانه خدمات
<ul style="list-style-type: none"> <li>- توجه به طراحی فضاهای عمومی در پاسخ به نیازهای افراد کم‌توان جسمی</li> <li>- تقویت و تجهیز فضاهای تفریحی و گذران اوقات فراغت به الزامات مورد نیاز سالمندان</li> <li>- تجهیز و تقویت فضاهای بازی کودکان برای حضور گروه‌های سنی مختلف در شهر</li> <li>- تجهیز بوستان اصلی شهر (باغ گلستان) به تجهیزات مورد نیاز سالمندان و کودکان مانند وسایل ورزشی، آلاچیق‌ها، و...</li> <li>- تجهیز فضاهای عمومی و محور فاز ۲ به مبلمان شهری مناسب سالمندان</li> </ul>	استقرار کاربری‌های متنوع و پاسخ‌گوی تمامی اقشار و گروه‌های سنی و جنسی (درب‌گیرندگی)
<ul style="list-style-type: none"> <li>- طراحی ورودی‌های مناسب و هویت‌بخش برای شهر از اتوبان کرج- قزوین</li> <li>- شاخص کردن نقاط خاطره‌انگیز در سطح محلات با استفاده از تعریف المان یا کف‌سازی متفاوت</li> <li>- حفظ کاربری‌هایی که معانی انضمامی در ذهن ساکنان دارند</li> <li>- ارتقای بهره‌وری عوامل تولید در بخش صنایع دستی (با آموزش و نظارت)</li> </ul>	ارتقای هویت شهر و ارتقای فعالیت‌های فرهنگی
<ul style="list-style-type: none"> <li>- جانمایی فعالیت‌های جاذب سفر و جمعیت در پیرامون گره‌های ارتباطی (ایستگاه‌های اتوبوس)</li> <li>- توسعه و ایجاد پارکینگ در مرکز شهر</li> <li>- ایجاد یک شیوه حمل‌ونقل همگانی با ساختار مطلوب، باکیفیت، و قابل اعتماد</li> </ul>	افزایش سهم و بهبود وضعیت حمل‌ونقل همگانی
<ul style="list-style-type: none"> <li>- افزایش تسهیلات و خدمات عمومی و گسترش فضاهای جمعی در شهر</li> <li>- ایجاد مراکز فرهنگی و سرای محلات به منظور افزایش تعاملات اجتماعی</li> <li>- استفاده از طرح‌های ابتکاری برای افزایش مشارکت اجتماعی</li> <li>- جلب مشارکت مردم از طریق سازمان‌ها و نهادهای مردمی موجود مانند هیئت مسجد علی اصغر<sup>(ع)</sup></li> </ul>	تقویت تعاملات اجتماعی و افزایش حس تعلق ساکنان
<ul style="list-style-type: none"> <li>- ایجاد گذر فرهنگی به منظور آشنایی ساکنان و مهاجران با فرهنگ افراد ساکن و با مهاجر</li> <li>- عرضه مناسب محصولات سنتی و صنایع دستی در نمایشگاه‌ها و بازارهای ویژه در مرکز شهر</li> <li>- توسعه کالا و خدمات فرهنگی قومی، اعم از نمایشگاه‌های محلی خوراک و نوشیدنی‌های سنتی و خاص شهر، جشنواره‌های صنایع دستی، میراث فرهنگی قومی و بومی، سنن مذهبی، مناسبت‌های تاریخی، و رویدادهای ورزشی</li> <li>- توسعه و گسترش فعالیت‌های صنایع دستی و خانگی در مرکز شهر</li> <li>- برگزاری آیین‌های سنتی و قومی برای تقویت همبستگی اجتماعی و قومی ساکنان</li> <li>- برگزاری نمایشگاه‌ها و جشنواره‌های فرهنگی و هنری در شهر</li> <li>- ایجاد و گسترش فضاهای فرهنگی و گذران اوقات فراغت در شهر و مناطق</li> <li>- بهره‌گیری از ایستگاه مترو به منظور معرفی هویت شهر و افزایش تعاملات قومی</li> </ul>	ارتقای کالا و خدمات فرهنگی در شهر
<ul style="list-style-type: none"> <li>- استفاده از فناوری‌های نظارتی مسلط به اراضی جرم‌خیز برای بالا بردن ایمنی و امنی</li> <li>- نورپردازی مناسب در معابر کم‌عرض به منظور تقویت امنیت ساکنان، به‌ویژه زنان و کودکان</li> <li>- بهبود وضعیت ایمنی و امنیت از طریق تعبیه کاربری در اراضی بایر و مخروبه</li> </ul>	تقویت ایمنی و امنیت فضاهای شهری

ت ۱۳. سیاست‌هایی به منظور تحقق برنامه‌ریزی فرهنگی شهر جدید هشتگرد، تدوین: نگارندگان.

ابعادی است که با تحقق یافتن آن‌ها امر برنامه‌ریزی فرهنگی در برنامه‌ریزی فرهنگی در خارج و داخل کشور جمهوری اسلامی این شهرها صورت می‌پذیرد. پایداری فرهنگی که بعدی پرتکرار ایران است، سرزندگی و تنوع فرهنگی به منزله ابعاد پرتکرار

سیاست	راهبرد
- ایجاد نمایشگاه‌های فرهنگی حد فاصل ۲ مرکز خدماتی درون شهر (میدان ساعت و میدان شهرداری) - توسعه مسیرهای پیاده منتهی به ایستگاه‌های حمل‌ونقل عمومی - ایجاد کاربری‌های چندمنظوره حد فاصل میدان ساعت و میدان شهرداری - تعبیه کاربری‌های شبانه‌روزی اطراف میدان ساعت و میدان شهرداری - تجهیز پارک‌های اصلی محله به تجهیزات مورد نیاز سالمندان مانند وسایل ورزشی، آلاچیق‌ها، و... - تعبیه گذر فرهنگی حد فاصل میدان ساعت و میدان شهرداری به منظور حضور و افزایش سرزندگی شهر	ارتقای سرزندگی فضاهای شهری
- آموزش مسائل و حقوق شهروندی، نهادسازی و برجسته ساختن اهمیت و تأثیر تعاون و کار گروهی - برگزاری کلاس‌های فرهنگی آموزشی مانند آموزش شهروندی در سرای محله یا مراکز فرهنگی شهر	تقویت کیفیت شهرنشینی و ارتقای شهرگرایی
- توانمندسازی زنان برای اشتغال در فعالیت‌های صنایع دستی و خانگی - توانمندسازی جوانان با استفاده از پتانسیل‌های وجود مراکز آموزشی چون مرکز فنی و حرفه‌ای و نیز آموزشگاه و دانشگاه‌ها - جذب فعالیت‌های اقتصادی متناسب با ظرفیت‌های محله - بهبود و توسعه مشاغل محلی با جذب سرمایه‌گذاری بخش خصوصی و عمومی - تشویق فرصت‌های جدید اشتغال در محدوده و ایجاد مشاغل و فعالیت‌ها در محله به طور گسترده و متنوع - ایجاد تعاونی‌های کارآفرینی در سطح شهر - تشکیل صندوق‌های قرض‌الحسنه محلی برای تخصیص اعتبار مورد نیاز برای راه‌اندازی کسب‌وکارهای کوچک محلی - حمایت از ایجاد مشاغل جدید خانگی همچون محصولات غذایی، صنایع، و خدمات خانگی	توانمندسازی اقتصادی ساکنان
- سرمایه‌گذاری در زیرساخت‌های نرم مانند آموزش نیروی کار و ظرفیت‌سازی برای جذب و نگهداشت نیروهای متخصص - آموزش مهارت به جوانان و زنان در مراکز آموزشی موجود متناسب با پتانسیل‌های شغلی شهر	اصلاح ساختار اشتغال به منظور جذب نیروهای متخصص و تحصیل‌کرده
- پراکندگی مناسب کاربری‌های خدماتی با لحاظ دسترسی پیاده به همه خدمات برای ساکنان - نورپردازی مناسب در معابر کم‌عرض به منظور تقویت امنیت ساکنان، به‌ویژه زنان و کودکان - ایجاد محورهای پیاده و با دسترسی مناسب به ایستگاه‌های حمل‌ونقل عمومی محور فاز ۲ و بلوار فشند - استفاده از انواع متنوع شیوه‌های حمل‌ونقل عمومی در محور فاز ۲ - تقویت و تکمیل نظام سلسله‌مراتب دسترسی در محله‌ها با تأکید بر محورهای پیاده - پویا کردن مسیرهای پیاده محله‌ها از طریق تدارک فضاهای ویژه برای عرضه محصولات و صنایع دستی و فرهنگی به منظور افزایش تعاملات و نظارت اجتماعی - بهبود وضعیت کف‌سازی در مسیرهای پیاده‌روی ساکنان - ایجاد مبلمان شهری مناسب در امتداد محورهای اصلی محله‌ها شامل نیمکت، سطل زباله در فواصل مناسب - تعبیه ایستگاه‌های اتوبوس با فاصله ۸۰۰ متر از یکدیگر	ترویج پیاده‌مداری
- تقویت گره‌ها و لبه‌ها و نشانه‌ها و محورها برای ایجاد یک استخوان‌بندی خوانا - حفظ و تقویت دید به نشانه‌های شاخص محلی و فرامحلی - ایجاد نمایشگاه محلی در محلات برای عرضه تولیدات ساکنان - استفاده از مصالح بومی در ساختمان‌های شهر - تصویب قوانین و ضوابط در خصوص تعداد طبقات مجاز در مجاورت با معابر کم‌عرض	تأکید بر حفظ ارزش‌های فرهنگی و بومی شهر

ادامه ت ۱۳. سیاست‌هایی به منظور تحقق برنامه‌ریزی فرهنگی شهر جدید هشتگرد، تدوین: نگارندگان.

جدید هشتگرد در گروه راهبردهای محافظه‌کارانه قرار گرفت، به این معنا که برای تحقق امر برنامه‌ریزی فرهنگی در شهر جدید هشتگرد راهبردها باید به گونه‌ای باشد تا با استفاده از فرصت‌های محیطی، ضعف‌های فرهنگی شهر برطرف شود. در این شهر، مرکز فیزیکی شهر و اطراف آن به طور متوسط از لحاظ شاخص‌های تأثیرگذار، وضعیت بهتری دارند. در مقابل، محدوده شرقی و غربی شهر وضعیت نامناسبی دارد و در برنامه‌ریزی فرهنگی این مناطق اولویت دارند.

از جمله راهبردهای تحقق برنامه‌ریزی فرهنگی در شهر جدید هشتگرد می‌توان به ایجاد خدمات و کاربری‌های متناسب با جمعیت رو به رشد، توزیع عادلانه خدمات، استقرار کاربری‌های متنوع و پاسخ‌گویی تمامی اقشار و گروه‌های سنی و جنسی، ارتقای هویت شهر و ارتقای فعالیت‌های فرهنگی، افزایش سهم و بهبود وضعیت حمل‌ونقل همگانی، تقویت تعاملات اجتماعی و افزایش حس تعلق ساکنان، ارتقای کالا و خدمات فرهنگی در شهر، تقویت ایمنی و امنیت فضاهای شهری، ارتقای سرزندگی محیطی، تقویت کیفیت شهرنشینی و ارتقای شهرگرایی، و در نهایت توانمندسازی اقتصادی ساکنان اشاره کرد.

در برنامه‌ریزی فرهنگی خارج از کشور، هویت و شخصیت که بعدی مشابه و پرتکرار در برنامه‌ریزی فرهنگی در خارج و داخل کشور جمهوری اسلامی ایران است، و عدالت به مثابه یکی از ابعاد برنامه‌ریزی فرهنگی در کشور جمهوری اسلامی ایران. بر اساس وزنی که از پرسش‌نامه متخصصان به دست آمد، از میان ابعاد برنامه‌ریزی فرهنگی، پایداری فرهنگی، هویت و شخصیت فرهنگی به ترتیب با وزن ۰/۲۶۱ و ۰/۲۳۲ بیشترین اهمیت را در برنامه‌ریزی فرهنگی در شهرهای جدید ایران دارند.

به منظور سنجش وضعیت شهر جدید هشتگرد، مبتنی بر ابعاد و شاخص‌های به‌دست‌آمده، پس از جمع‌آوری داده‌های اولیه بر مبنای شاخص‌های برنامه‌ریزی فرهنگی و به منظور تحقق و بهبود برنامه‌ریزی فرهنگی در این شهر، داده‌ها ارزیابی و ارزش‌گذاری شد تا با توجه به وزن عوامل تأثیرگذار درونی و بیرونی، موقعیت مداخله برنامه‌ریز در شهر جدید هشتگرد مشخص شود. به همین منظور به ارزیابی شاخص‌های برنامه‌ریزی فرهنگی در شهر جدید هشتگرد به روش ماتریس سوات پرداخته شد و پس از تشکیل ماتریس عوامل درونی و بیرونی و تخصیص امتیاز جذابیت به هریک از آن‌ها، موقعیت مداخله برنامه‌ریزی در شهر

## منابع و مأخذ

تهران: انتشارات شورای عالی انقلاب فرهنگی، ۱۳۹۲.  
رفیع‌پور، فرامرز. *آنانومی جامعه*، تهران: شرکت سهامی انتشار، ۱۳۹۲.  
یانگ، گرگ. شکل‌دهی جدید برنامه‌ریزی از طریق فرهنگ، ترجمه عین‌الله کشاورز، تهران: انتشارات تیس، ۱۳۹۲.  
مهندسین مشاور پی‌کده. *بازنگری طرح جامع شهر جدید هشتگرد*، ۱۳۸۹.

ایوانز، گریم. «برنامه‌ریزی فرهنگی: مفهومی هنوز مبهم»، ترجمه پرویز اجلالی، در *فصلنامه فرهنگ عمومی*، ش ۳۳ (زمستان ۱۳۸۱)، ص ۳۴.  
حجتی، نگین. *برنامه‌ریزی فرهنگی در شهرهای جدید ایران*؛ مورد مطالعه: شهر جدید هشتگرد، پایان‌نامه کارشناسی ارشد برنامه‌ریزی شهری، دانشگاه شهید بهشتی، استاد راهنما: مرجان‌السادات نعمتی‌مهر، ۱۳۹۵.  
دبیرخانه شورای عالی انقلاب فرهنگی. *نقشه مهندسی فرهنگی کشور*.

- Publications Ltd, 2010.
- Axelsson,R. & P. Angelstam & E. Degerman & S. Teitelbaum & K. Andersson & M. Elbakidze & M.K. Drotz. *Social and Cultural Sustainability: Criteria, Indicators, Verifier Variables for Measurement and Maps for Visualization to Support Planning*, Springer, 2013.
- Bianchini, Franco. "Cultural Planning for Urban Sustainability"; in L. Nystrom & C. Fudge (Eds), *Culture and Cities, Cultural Processes and Urban Sustainability*, Stockholm: The Swedish Urban Development Council, pp. 34-51.
- Bugliarello,G. "Urban Security in Perspective"; in *USAn:Technology in Society*, Vol. 25,issue 4, 2003.
- Canadian Urban Institute. *Municipal Cultural Planning Indicators & Performance Measures Guidebook*, Ontario, 2011.
- Columbia Basin Rural Development Institute. *Cultural Indicators Literature Review*, Basin Project in the Columbia Basin Boundary Region, 2013.
- Cowan, Robert. *The Dictionary of Urbanism*, first edition, 2005.
- Creative Communities Network. *Cultural Indicators: Measuring Impact on Culture*, 2012.
- Deng, Francis M. *War of Visions: Conflict of Identities in the Sudan*, Washington DC: Brookings, 1995.
- Duxbury,Nancy. *Cultural Indicators and Benchmarks in Community Indicator Projects: Performance Measures for Cultural Investment?*, Strategic Research and Analysis (SRA) Strategic Policy and Research Department of Canadian Heritage, 2003.
- Duxbury,Nancy & Sharon M. Jeannotte. *Culture, Sustainability, and Communities: Exploring the Myths*, University of Ottawa, 2010.
- Duxbury, Nancy & Sharon M. Jeannotte. "Including Culture in Sustainability: An Assessment of Canada's Integrated Community Sustainability Plans", in *International Journal of Urban Sustainable Development*, (May 2012).
- Duxbury,Nancy & Derek Simons & Katie Warfield. *Local Policies and Expressions of Cultural Diversity*, Creative City Network of Canada, Vancouver, British Columbia, Canada, 2006.
- Duxbury,Nancy & Eileen Gillette. *Culture as a Key Dimension of Sustainability: Exploring Concepts, Themes, and Models*, Vancouver, Centre of Expertise on Culture and Communities, Simon Fraser University, 2007.
- Hastwell,Rosalie & Simon Wollan. *Cultural Indicators for Activity Centres*, Woodward Conference Centre, University of Melbourne, 2012.
- Hawkes, Jon. *The fourth Pillar of Sustainability: Culture's Essential Role in Public Planning*, Commissioned by the Cultural Development Network, Victoria, Melbourne,Common Ground Publishing, 2001.
- Hofstede, Geert, et al. *Cultures and Organizations: Software of the Mind, Business & Economics*, Third Edition, 2010.
- Involve. *People & Participation: How to Put Citizens at the Heart of Decisionmaking*, London: Beacon Press, 2005.
- Jackson, Maria R. & Florence KabwasaGreen & Joaquin Herranz. *Cultural Vitality in Communities: Interpretation and Indicators*, Culture, Creativity, and Communities Program the Urban Institute, Washington DC, 2006.
- Jenkins, Richard. *Social Identity*, London: Routledge, 1996.
- Kuka, Jasmina. *Monitoring Cultural Indicators*, 2012.
- Kunzmann, Klaus. "Culture, Creativity and Spatial Planning"; in *The Town Planning Review*, Vol. 75, No. 4 (2004), pp. 383-404.
- Lee,Tingying. "Evaluating Cultural Vitality in U.S. Metropolitan Statistical Areas: Implications for Cultural Planning"; in *Community and Regional Planning Program: Student Projects and Theses*, Presented to the Faculty of The Graduate College at the University of Nebraska In Partial Fulfillment of Requirements For the Degree of Master of Community and Regional Planning, 2014
- Marti, Carles. *Local Policies for Cultural Diversity*, UNESCO, 2006.
- Mercer, Colin. "Cultural Planning for Urban Development and Creative Cities"; in *Shanghai Cultural Planning Paper.doc*, 2006.
- Montgomery, John. *Cultural Quarters and Urban Regeneration*, London: Routledge, 1990.
- Rawls, John. *A Theory of Justice*, Massachusetts: Cambridge, 1971.
- Stevenson,Deborah. "Cities and Urban Cultures"; in *Issues in Cultural and Media Studies*, 2003.
- Turner, Janathan H. *The Formation of Social Capital in Social Capital, A Multifaceted Perspective*, World Bank, 2000.
- UNESCO. *Culture for Development Indicators: Methodology Manual*, United Nations Educational, Scientific and Cultural Organization, 2014.