

شرح معماری باغ تخت شیراز^۱

حمیدرضا خوئی

استادیار دانشکده معماری و شهرسازی دانشگاه شهید بهشتی

محمدرضا گراوندپور

کلیدواژگان: باغ ایرانی، باغ تخت، باغ استخر، باغ خلوت، باغ مطبق، باغ تخت شیراز

چکیده

اندیشه کلی آن بود. «باغ مطبق» به همراه دو عرصه دیگر باغ پُر از درس طراحی معماری و طراحی فضای باز بود.

مقدمه

بررسی سیر تحول باغ تخت نشان داد که این باغ در اواسط دوره قاجاریان، در فاصله زمامداری محمدشاه تا ناصرالدین شاه، در اوج جلال و شکوه بود. بیشترین اطلاعات و تصاویر باغ هم از همین دوره است. به همین سبب تحلیل باغ تخت در دوره مذکور اساس کار این مقاله قرار گرفته است. در این مقاله، از راه نقد و بررسی باغ، پاره‌ای از ویژگی‌های معماری آن آشکار می‌شود. نگارندگان به جای آنکه تحلیل خود را بر مباحث خارج معماری استوار کنند، به خود اثر تمسک کرده‌اند و خواسته‌اند معماری باغ را با خود آن بفهمند. با این روش، نگارندگان پاره‌ای از کیفیات و معانی معمارانه باغ را به رتبه زبان آورده‌اند.

باغ تخت، باغی با قریب هزار سال سابقه، در اواسط عهد قاجاریان، بسیار باشکوه بود. این باغ شاهی چون اریکه‌ای بر بالای شهر نشسته بود. سه عرصه «باغ استخر» و «باغ مطبق» و «باغ خلوت» در حکم مقدمه و میان‌ه و مؤخره آن بودند. از یک نظر، «باغ خلوت» معتبرترین عرصه بود، اما از نظر دیگر سه عرصه باغ رقیب هم بودند. باغ تخت، چون باغ‌های پی‌درپی ایرانی، مضمون «عالم اندر عالم» را ظاهر می‌کرد، لیکن سه عرصه‌اش منسجم بود. «شاه‌نشین»، که میان «باغ خلوت» و «باغ مطبق» نشسته بود، ناظر به همه جا بود و در ترکیب با «باغ مطبق» ساختمانی بزرگ و پله‌پله می‌نمود که همه بستر را تملک می‌کرد. ایوان دورویه آن گویی «عالم صغیر» همه باغ بود. «باغ مطبق» با هفت سکو هفت‌خانی با معانی بسیار بر پا کرد. «باغ مطبق» فرد را به بالا و پایین و یمین و یسار می‌کشاند تا تنوع بی‌مانندی از چشم‌اندازها را ببیند. «کلاه‌فرنگی»‌ها جلوه دیگری از تنوع مناظر و نیم‌رخ باغ را عرضه می‌کردند. پرداخت «باغ مطبق»، با لطایف گوناگون و مخالف‌خوانی‌های شیرین، طرحی در پیوند با

۱. این مقاله بخش دوم مقاله «معرفی باغ تخت شیراز بر پایه اسناد مصور و مکتوب» است که در شماره ۴۸ نشریه صفا عرضه شده است. آنجا تاریخچه باغ و سیر تحول آن، بر پایه مدارک موجود، شرح شده است. مطالعه آن مقاله به درک بهتر مقاله پیش‌رو کمک می‌کند.

۲. چون امروز بخش ناچیز و محدودی از بنا باقی مانده، نویسندگان کوشیده‌اند با دقت در اسناد مصور و مکتوب باغ، طرح اصیل آن را بازنمایی کنند، سپس با اتکا بر این یافته‌ها در شکل باغ و بناهای آن تأمل کنند و حاصل تأملات خود را عرضه کنند.

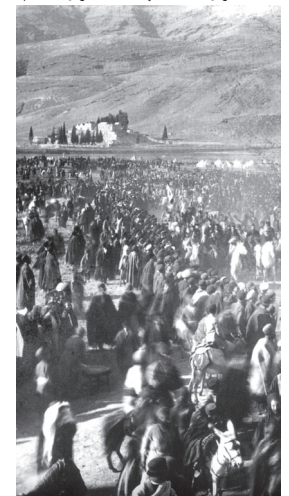
۳. نک: فرصت‌الدوله شیرازی، آثار عجم.

۴. اغلب باغ‌های ایران در تملک شاهان بود و برای تفرج و اقامت

ت ۱. (پایین) دورنمای باغ تخت از جانب اراضی موسوم به قربانگاه (بخشی از عکس)، مأخذ: به یاد شیراز - عکسهای شیراز قدیم.

ت ۲. (چپ پایین) منظره باغ تخت در اواخر عهد قاجاریان، مأخذ: کاخ گلستان (آلبومخانه).

ت ۳. (روبرو بالا) دورنمای باغ تخت از جانب خیابان رودکی در اوایل دوره پهلوی، مأخذ: به یاد شیراز - عکسهای شیراز قدیم.



پرسش‌های تحقیق

طرح باغ تخت شیراز در مفصل‌ترین شکل خود چگونه بود و چه معانی کلی‌ای در طرح آن ظاهر شده بود؟

مکان این باغ شاهی چه نسبتی با شهر و دشت شیراز داشت؟

عرصه‌های اصلی باغ و انتظام کلی فضایی آن چه بود؟

هر عرصه چه عالمی را برپا می‌کرد و در نظام کلی باغ چه جایی داشت؟

نقش عمارت‌ها در طرح کلی فضای باغ چه بود؟

چشم‌اندازهای باغ چگونه تنظیم شده بود؟

باغ تخت شیراز چه شباهت و تفاوتی با باغ مرسوم ایرانی داشت و ابداعات طرح آن چه بود؟

طرح توسعه باغ تخت شیراز در نیمه عهد قاجار چه نسبتی با طرح ادوار پیشین آن داشت؟

اندیشه‌های کلی طرح باغ چگونه در پرداخت معماری و فضای باغ هر عرصه و بخش پی گرفته شده بود؟

باغ تخت شیراز یگانه باغ باقی‌مانده و مفصل از این نوع و شاهکاری در باغ‌سازی ایرانی است؛ پس شناخت ویژگی‌های آن می‌تواند به دانش ما از تاریخ معماری ایران و مبحث «طراحی فضای باز» بیافزاید. نگارندگان کوشیده‌اند، با توجه به معانی و مفاهیم باغ، ترفندهای طراحان آن را بیابند و از باغ تخت درس طراحی بگیرند.^۲

باغ تخت و مکان آن

برای تحلیل معماری باغ در این عهد، نخست به جایگاه و بستر آن می‌پردازیم؛ مطلبی که فراتر از شرح باغ عهد قاجاری است و به ماجرای تأسیس باغ نظر دارد.

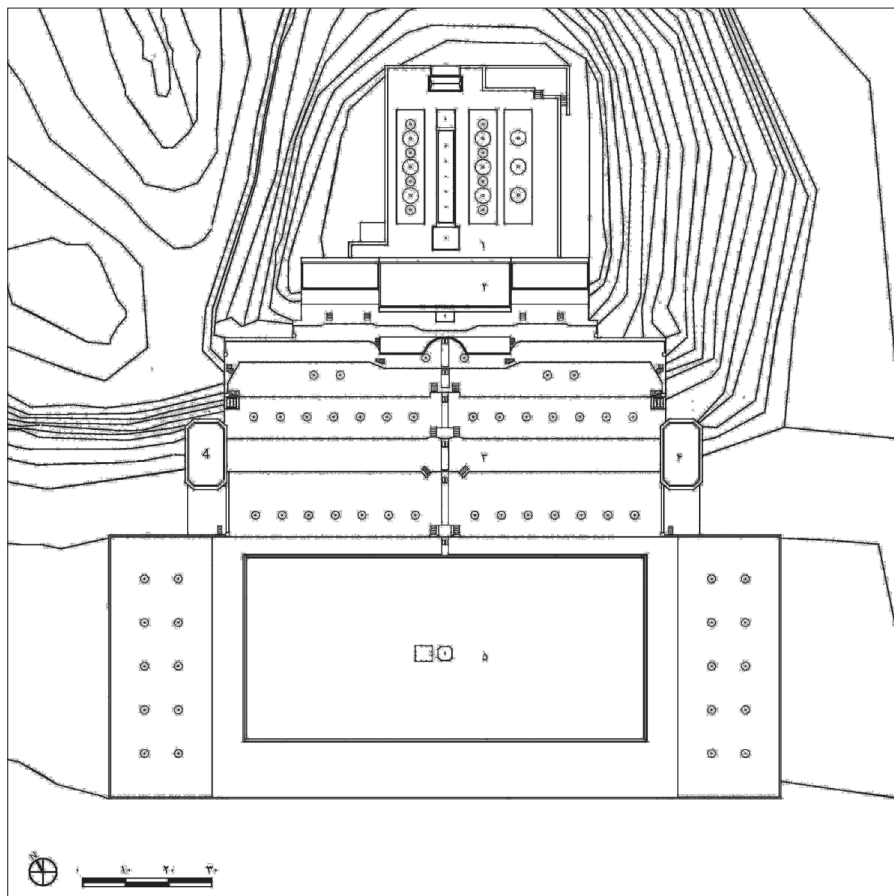
باغ بر دامنه قطعه کوهی در شمال شیراز بنا شد. فاصله باغ با شهر نزدیک به یک کیلومتر بود.^۳ نتیجتاً با زندگی مردم شهر سروکاری نداشت و همچون باغ‌های شاهی بیرون شهر محل تفرج و گلگشت بود.^۴ «ت ۱»

بیرون باغ، جز سنگلاخ و زمین بایر نبود. «ت ۲» تبدیل کردن چنین زمینی به مکانی مصفا تدارک بسیار می‌خواست، آن هم در سرزمینی که آب بسیار گران‌بهاست. فراهم کردن چنین تدارکاتی نشانه اعتبار و اهمیت این باغ و قصد بنیان آن برای خلق مکانی آرمانی و خیالی است.





ت ۴. (پایین) تصویر افقی باغ تخت در نیمه اول عهد قاجاریان، ترسیم: حمیدرضا خوئی و آناهیتا وکیلی، مأخذ: طرح پژوهشی «مستندسازی و بازنمایی باغ تخت شیراز در نیمه اول عهد قاجاریان». ۱ (باغ خلوت، ۲) عمارت شاهنشین، ۳ (باغ مطبق، ۴) باغ استخر.



اشراف باغ بر شهر نکته مهمی است. دامنه قطعه کوهی که بستر باغ شد خوش منظر و آفتاب گیر بود و چشم انداز شهر و دشت را زیر پای خود داشت. «ت ۳» بستر باغ چون تختگاهی بر بالای شهر نشسته بود و رفیع ترین بنای این دشت به حساب می آمد. به این ترتیب، میان جایگاه و بستر باغ و نقش آن به مثابه باغ شاهی رابطه آشکاری بود.^۵

انتظام کلی باغ تخت

در نظر کلی، باغ شامل این سه بخش بود «ت ۴»:

۱. بخش پایین با استخری بزرگ در پای قطعه کوه یا «باغ

استخر»

۲. بخش میانی مطبق بر دامنه قطعه کوه یا «باغ مطبق»

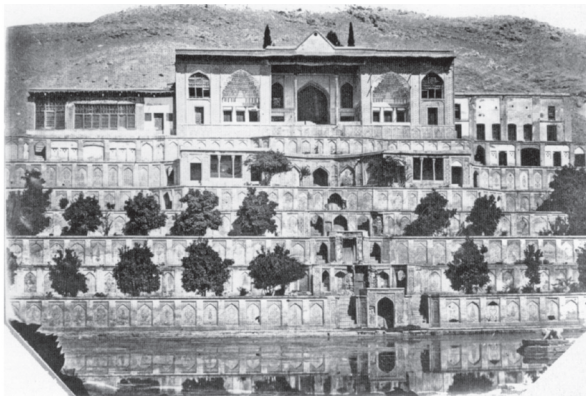
۳. بخش فوقانی بر رأس قطعه کوه یا «باغ خلوت»^۶

باغ تخت، با چنین ترکیبی، از باغ های ویژه ایران بود. چه، اولاً بر زمینی پُرشیب بنا شد و ثانیاً از طراحی فضای باز در سه قلمروی رأس و دامنه و پای قطعه کوه پدید آمد. از باغ های بزرگ ایران، شاید فقط باغ «قصر قاجار»^۷ چنین الگویی داشت.^۸

«ت ۵»

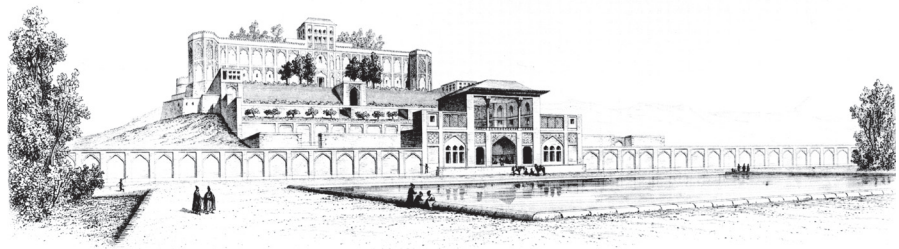
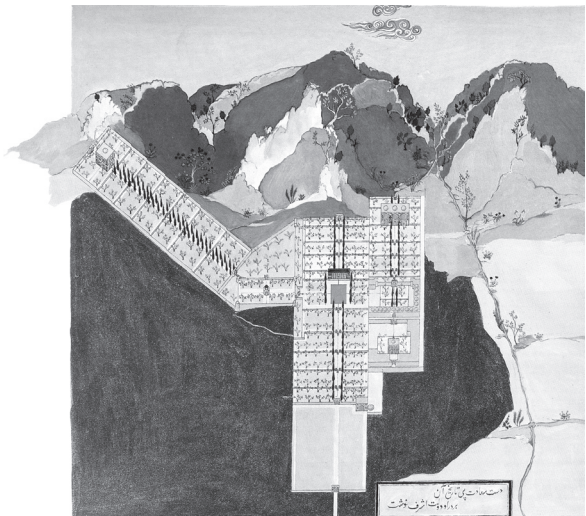
باغ با این سازماندهی، سلسله مراتب روشنی پیدا کرد. بخش پای تپه یا «باغ استخر»، با دو کرت بزرگ در یمین و یسار استخر، خود باغی بزرگ بود که در ابتدای سلسله مراتب باغ قرار داشت. بخش میانی یا «باغ مطبق» با هفت طبقه مخاطب را پله پله بالا می برد و به باغ کوچک فوقانی یا «باغ خلوت» می رساند. بنابراین «باغ استخر» در حکم مقدمه، «باغ مطبق» در نقش واسطه، و «باغ خلوت» انتهای مسیر بود.

بر پایه این مقدمات، «باغ خلوت» را باید معتبرترین بخش مجموعه دانست. این باغ محصور به دیوار بود و اگرچه، از اراضی اطراف خود، را بیش از دیگر بخش ها نشان می داد، جز منظره حصار، چیزی عاید مخاطب نمی کرد. فضای داخلی آن در پرده و مستور بود و ابعاد کوچک و خانگی داشت. پس در عین آنکه



که حریم زندگی صاحبان باغ بود و گاه خود شامل باغ‌های پی‌درپی بود.^۹

با این تمهیدات، معنای «باغ در باغ» یا «حصار آندر حصار» یا «عالم آندر عالم» در باغ ایرانی ظاهر می‌شد؛ معنایی که با جنبه‌های باطنی فرهنگ ایرانی نسبت آشکاری داشت. در باغ تخت هم چنین معنایی جلوه یافت. چنان که آمد، در مقدمه همین مجموعه، باغ بزرگ دیگری «یا همان «باغ مقدمه»» با دو خیابان ساختند که سلسله‌مراتب باغ را مفصل‌تر می‌کرد.^{۱۰} در باغ تخت، جلوه دیگری از مفهوم «باغ در باغ» پیدا شد: در



مقصد و غایت مجموعه بود، اندرونی آن هم به حساب می‌آمد. به این ترتیب، «باغ خلوت» بیش از باقی بخش‌ها مناسب سکونت بود.

ویژگی «باغ خلوت» را در قیاس با «باغ استخر» بهتر می‌توان فهمید. «باغ استخر» اگرچه پُردرخت و محصور بود، اما همه آن در سیطره «باغ مطبق» و «باغ خلوت» قرار داشت؛ اصلاً مقدمه دو باغ دیگر بود، و با وسعتش، حال و هوای عمومی داشت. دریاچه بزرگ آن خصلت جمعی‌اش را می‌افزود و هیچ‌گاه آرامش و خلوت بخش‌های دیگر، و به ویژه «باغ خلوت» را، نداشت. با این قیاس، «باغ خلوت» خصوصی‌تر و خانوادگی‌تر جلوه می‌کرد. بی‌سبب نبود که آن را «خلوت» می‌نامیدند.

باغ تخت و باغ‌های پی‌درپی ایرانی

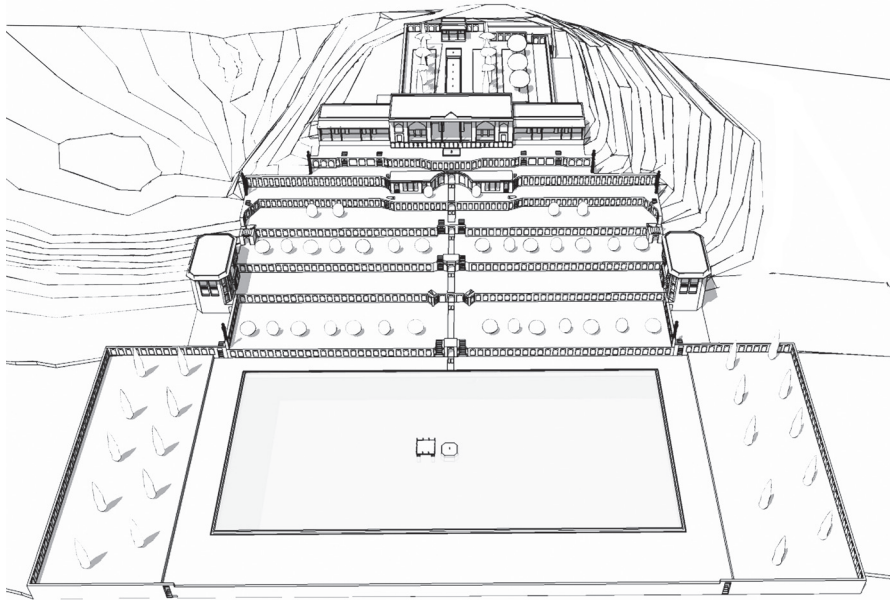
باغ تخت، باغی متشکل از سه باغ، «باغ استخر» و «باغ مطبق» و «باغ خلوت»، باغ بزرگ ایرانی را به یاد می‌آورد؛ باغی که از چندین باغ تشکیل می‌شد؛ «ت ۶» باغی که در حین گشت و گذار در آن، همواره گذر از باغی به باغ دیگر را تجربه می‌کردند. در چنین باغی، جلوخان خود باغی معتبر بود. در پس دروازه، باغی بزرگ و گسترده و پُرشکوه قرار داشت. در کنار باغ بزرگ یا در پی آن، باغ اندرونی واقع می‌شد؛ باغی

ت ۵. (راست بالا) باغ قصر قاجار، مأخذ: *Il giardino islamico*.
ت ۶ (چپ پایین) نقشه مجموعه باغ‌های اشرف (بهشهر)، ترسیم مهوش عالمی، مأخذ: *Il giardino islamico*.
ت ۷. (چپ بالا) باغ تخت در عهد ناصرالدین‌شاه، بخشی از استخر و باغ مطبق و عمارت شاه‌نشین، مأخذ: *باغ ایرانی: حکمت کهن، منظر جدید*.
ت ۸ و ۹. (روبرو) بازنمایی باغ تخت، تصویر عمومی از جانب شمال (بالا) و جنوب (پایین)، مأخذ: «طرح پژوهشی ...».

کوتاه شاه و حرم او و برگزاری مجلس بارعام و امثال آن و گاه تاجگذاری استفاده می‌شد.

۵. نمی‌دانیم که کلمه «تخت» در نام باغ از کجا آمده است. شاید چون رأس کوه را هموار کردند و جایی تخت‌مانند ساختند و یا شاید «باغ تخت» را چون تخت شاهی بر فراز شهر تصور کردند.

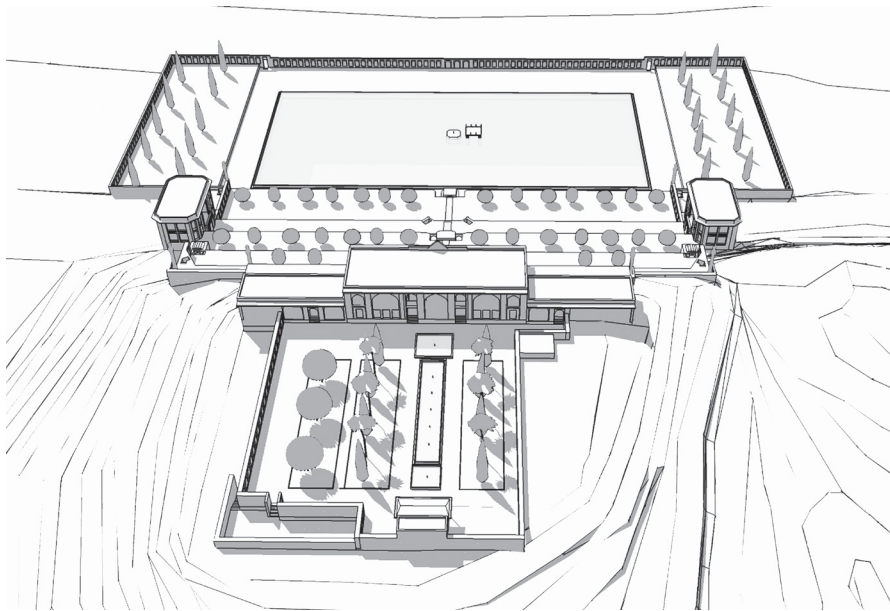
۶ «باغ استخر» و «باغ مطبق» نام‌هایی است ساخته نگارندگان و «باغ خلوت» نامی است که در متون

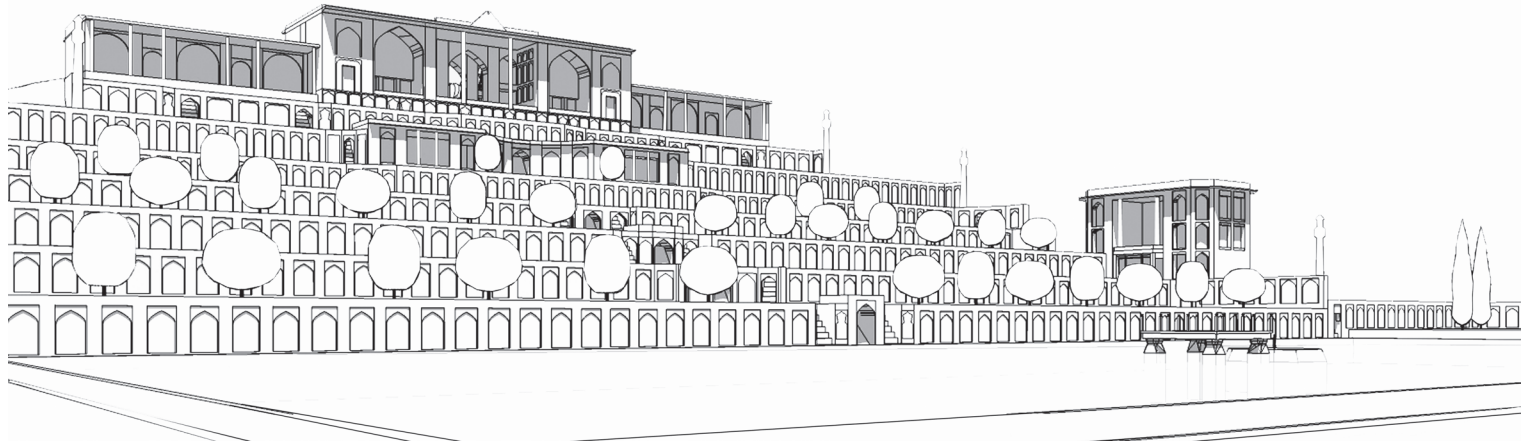


باغ‌های پیش‌گفته، هر عرصه خود باغی محصور بود و چیزی از باغ بعدی را نشان نمی‌داد. در حین حرکت در آنها، با گذر از هر یک از عرصه‌ها، باغ تازه‌ای پیدا می‌شد و باغ پیشین پنهان می‌گشت. پس، هر باغ جایی مستقل از باغ پیش و پس بود. اما در باغ تخت عرصه‌ها به یکدیگر وصل بود و تفکیک آنها به آسانی امکان نداشت. «ت ۷» مخاطب در هر عرصه، منظره عرصه‌های دیگر را همزمان می‌دید. باغ تخت عرصه‌های متعدد داشت، اما این عرصه‌ها در چشم‌انداز کلی به هم بسته بود، به طوری که به راحتی نمی‌شد گفت ناظری که به آن پا می‌گذاشت با چندین باغ مواجه می‌شد یا با یک باغ با عرصه‌های پی‌درپی و پیوسته. با این اوصاف، در باغ تخت پیوستگی فضایی منحصر به فردی میان مقدمه و میانه و مؤخره پدید آمد که ابداعی شورانگیز بود. «ت ۸ و ۹»

انسجام در عین تفکیک

در تفصیل آنچه آمد، باید افزود که «باغ استخر»، نه باغی مستقل که چشم‌انداز «باغ مطبق» بود. همه کرت‌های «باغ مطبق» سکوهایی گسترده برای تماشای مناظر جنوبی و چشم‌انداز سرسبز و استخر وسیع «باغ استخر» بود. برای آنان که بر گرد استخر نشسته بودند، «باغ مطبق» با کرت‌ها و دیوارهای آکنده از طاق‌نما و سُرُسره و روزنه و اتاق و درختان لیمو و نارنجی که عروس‌آسا بر کرت‌ها نشسته بودند، منظره‌ای پُرشکوه می‌آفرید. با این بازی‌ها، دیگر نمی‌شد گفت از میان «باغ استخر» و «باغ مطبق»، کدام منظره دیگری است. در این ترکیب معمارانه هر عرصه محتاج عرصه دیگر بود و به همین سبب مجموعه‌ای منسجم پدید آمد. البته شرح اتحاد عرصه‌های مختلف باغ، بدون تحلیل نسبت این دو با «باغ خلوت» و عمارت «شاه‌نشین»، حکایتی ناتمام است.





ت ۱۰. (مقابل) بازنمایی باغ تخت، تصویر سطح کرت‌ها و جوی‌ها و طاق آبشارها و شاه‌نشین‌ها، مأخذ: «طرح پژوهشی ...».

در خطاب بخش سوم «بخش فوقانی باغ» به کار رفته.

۷. حکایت باغ «قصر قاجار» تهران غم‌انگیزتر از «باغ تخت» است. چه، حتی تپه‌ای که بستر باغ بود هم از میان رفته است.

۸. باغ‌هایی چون «باغ شاهزاده» و «ایل‌گلی» هم بر زمین پُرشیب بنا شدند، اما در باغ شاهزاده، شیب زمین بسیار کمتر از باغ تخت و قصر قاجار است و زمین پُرشیب ایل‌گلی هم تنها سکونندی شده و هیچگاه رابطه‌ای که میان عرصه‌های مختلف باغ تخت و قصر قاجار وجود داشت، در آن باغ‌ها به وجود نیامده بود. مقایسه باغ تخت و قصر قاجار هم آموزنده خواهد بود.

۹. همچون «مجموعه باغ‌های اشرف

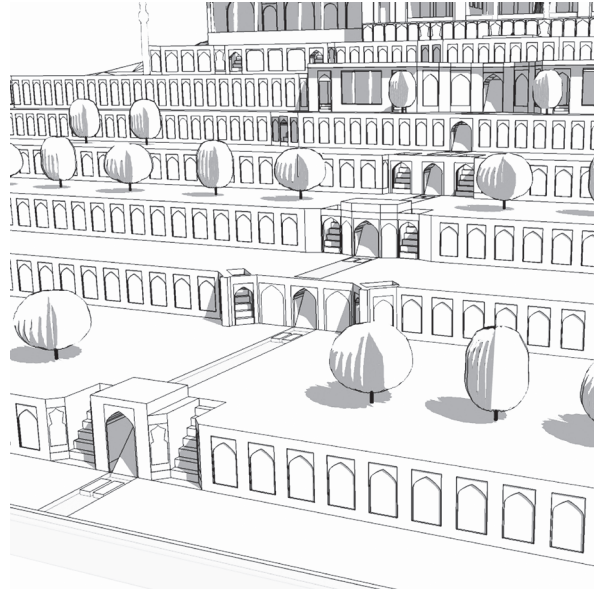
ترکیب عمارت «شاه‌نشین» با «باغ مطبق»

حصار شرق و غرب و شمال «باغ خلوت» دیوار ساده‌ای بود، اما جداره جنوبی آن ساختمانی فاخر بود که اتاق‌ها و تالارها و فضاهای نیم‌باز متعدد داشت. دو نمای اصلی آن هم‌وزن و هم‌اعتبار بود. یکی از نماها به خلوت و دیگری به بیرون و مناظر جنوبی نظر می‌کرد. هر کس از جنوب به بنا می‌نگریست نمای آن را پرداخته از طاق و طاق‌نما و قوس و قاب می‌دید؛ اجزائی که بر سر «باغ مطبق» نشسته بودند و با قاب‌ها و قوس‌های آن هم‌سنخ بودند. قاب‌ها و قوس‌های «باغ مطبق» هم به نوبه خود جداره کرت‌ها را از شکل و شمایل دیواری ساده دور کردند. در پس دیوارها، علاوه بر قاب و قوس، سه‌دِری و پنج‌دِری و اُرسی بود. با این ترفندها، نمای کرت‌ها چون ساختمانی بزرگ و مفصل و مطبق شد و به نمای عمارت «شاه‌نشین» پیوند یافت. بنابراین نمای «شاه‌نشین» چون یکی از طبقات آن ساختمان مفصل جلوه کرد: معتبرترین و بزرگ‌ترین و رفیع‌ترین طبقه آن. بر این پایه، اگر عمارت «شاه‌نشین» را نماینده «باغ خلوت» در

چشم‌انداز کلی باغ تخت بدانیم، «باغ خلوت» به واسطه این نماینده به «باغ مطبق» و سرانجام به همه باغ گره خورد. با این تمهیدات معمارانه، باغ تخت «به‌رغم طول و تفصیل بسیار و عرصه‌های متنوع» به مجموعه‌ای منسجم و یک‌دست بدل شد. عمارت «شاه‌نشین» که غایت «باغ مطبق» بود، در میانه با ایوان دوطرفه‌ای شکافته شده بود که طرفین آن را اُرسی‌ها و چنددِری‌هایی می‌بست. در نتیجه ایوان به دروازه‌ای میان دو عرصه بالا و پایین بدل شد؛ دروازه گشوده‌ای که فضای باز دو سوی خود را هم تفکیک و هم وصل می‌کرد. اگر به جای ایوان تالاری می‌ساختند، اوج و حسیض باغ قاطعانه تفکیک می‌شد. در حالی که با ایوان، پیوند فضایی حساب‌شده‌ای میان دو سوی باغ پدید آمد.

رقابت باغ‌ها در باغ تخت

چنان که آمد نیمی از چشم‌انداز «شاه‌نشین» منظره جنوب و پایین باغ بود. ساکنان «باغ خلوت» از این عمارت دیدی مسلط به «باغ مطبق» و «باغ استخر» داشتند. بنابراین مقدمه باغ



ت ۱۱. (راست) بازنمایی باغ تخت، تصویر باغ مطبق از جانب باغ استخر، مأخذ: «طرح پژوهشی...».

بود. همین‌ها مخاطب را وامی‌داشت که مظهر آب را در بالای کوه بجوید. «ت ۱۰ و ۱۱»

«باغ مطبق»، راهی که از مقصد خود کمتر

نبود

به رغم آنچه آمد، هر یک از طبقات و کورت‌های «باغ مطبق» خود جایی برای قرار و آرامش بود. در هر کدام، آب از سُرُسره و طاق آبشار فرو می‌ریخت و به کورت دیگر می‌رفت. نهر آبی در طول پاره‌ای کورت‌ها جاری بود و درخت و بوته گل در کنار آن روئیده بود. اغلب این طبقات اتاق و حجره و گاه سه‌دُری داشت. هر یک از این مراتب سیر به غایت باغ چشم به منظره پشت سر نیز داشت، یعنی چشم‌انداز زیبایی «باغ استخر» و دورنمای شهر هم توجه می‌کرد. اینها مهتابی‌های «باغ مطبق» را بهجت‌انگیز و روح‌نواز می‌کرد و فرد را تشویق به ماندن. گویی میان آغاز و پایان سفر فرقی نبود و مسیر حرکت از مقصد کم نداشت.

در بهشهر که از باغ‌های زیر تشکیل می‌شد: «باغ شمال»، «باغ خلوت»، «باغ حرم»، «باغ صاحب‌الزمان»، «باغ چهل‌ستون»، «باغ تپه»، «باغ زیتون» و «باغ چشمه»؛ نک: دونالد ویلبر، باغ‌های ایران و کوشک‌های آن؛ ص ۱۳۷. از باغ‌های پی در پی دیگر می‌توان این باغ‌های مشهور را نام برد: «باغ دولت‌آباد» یزد، «باغ قدمگاه» نیشابور، «باغ شاه‌زاده» ماهان، و باغ‌های «شالیمار» لاهور و «شالیمار» کشمیر.

۱۰. «باغ مقدمه» یا «باغ پیشخوان» باغ بزرگی است در مقدمه «باغ استخر». ه. نمی‌دانیم که کلمه «تخت» در نام باغ از کجا آمده است. شاید چون رأس کوه را هموار کردند و جایی تخت‌مانند ساختند و یا شاید «باغ تخت» را چون تخت شاهی بر فراز شهر تصور کردند.

چشم‌انداز و محل توجه «باغ خلوت» بود. با اینکه در ابتدای کلام باغ تخت را مقصود باغ خواندیم، اینک این غایت و مقصود را دل‌بسته مابقی باغ می‌یابیم. پس دیگر نمی‌دانیم که «باغ خلوت» مهم‌ترین عرصه باغ بود یا «باغ مطبق» یا «باغ استخر». مخاطبی که در این باغ تفرج می‌کرد، هر عرصه و بخش این مجموعه گسترده را معتبر می‌یافت و همه را در رقابتی دلفریب و دلنواز می‌دید. گویی مقدمه از مؤخره هیچ کم نداشت.

«باغ مطبق»، مقدمه‌ای دلکش برای «باغ خلوت»

«باغ مطبق» در میان باغ‌های ایرانی نمونه کم‌نظیری بود. چنان که گفتیم، بخش مطبق باغ چون بنایی مفصل و سکون‌بندی شده و معلق به نظر می‌آمد. امروزه چنین سکوهایی را «تراس» می‌نامند. اما اگر از واژگان معماری ایران کمک بگیریم، این سکوهایی پی‌درپی را مهتابی‌هایی معلق و بر سر هم خواهیم خواند؛ مهتابی‌هایی در هفت طبقه که از یک سو تختگاهی برای نظر به «باغ استخر» و منظره شهر بود، و از سوی دیگر مراتبی برای تقرب به «شاه‌نشین» و «باغ خلوت». این طبقات و مراتب هفتگانه را می‌توان نمودی از معنای سلوک دانست. آشکار است که این هفت‌خوان «شاه‌نشین» و «باغ خلوت» را عزیزتر می‌کرد و بیننده را مشتاق‌تر به صعود.

تفاوت رفتار آب در «باغ مطبق» و «باغ استخر» عزم دیدارکنندگان را برای صعود جزم می‌کرد. در «باغ استخر» آب در گستره‌ای وسیع و ساکن همچون آینه‌ای تخت به نمایش در آمد، اما در «باغ مطبق» آب در داخل نهر حرکت می‌کرد و هر دم از سرسره‌ها فرو می‌ریخت و از طبقه‌ای به طبقه دیگر می‌لغزید. به این ترتیب، صدای آب جاری در «باغ مطبق» پُرتنین بود. پس «باغ استخر» کم‌صدا و «باغ مطبق» پُرتینا

تنوع چشم‌انداز در «باغ مطبق»

پُرنقشی است که در طول بعضی کرت‌ها ساختند تا محور میانی باغ گسترده و مفصل شود. با این کار همه کرت به تملک محور میانی درآمد و مخاطب از تمام سطح کرت نصیب بُرد. «ت ۱۴» وانگهی، «باغ مطبق» فقط واسطه میان «باغ استخر» و «باغ خلوت» و جایی برای نظر به پایین نبود، بلکه محل نظر به چشم‌انداز شهر و همه قلمرو شیراز هم بود. این ویژگی «باغ مطبق» مجموعه باغ تخت را از بسیاری از باغ‌های ایرانی ممتاز می‌کرد. چه، معمولاً باغ ایرانی «مگر در بالاخانه دستگاه ورودی» نظری به پیرامون باغ، و شهر و کوه و صحرا نداشت. اما در «باغ مطبق» مناظر دور نیز خود موضوع طرح بود. باغ تخت بسیاری از ویژگی‌های باغ درون‌گرایی ایرانی را داشت، اما به مدد «باغ مطبق» به مناظر اطراف هم مسلط بود. با آنکه ساکنان «باغ مطبق» به اطراف اشراف داشتند، اما خود در معرض دید نبودند. چه، باغ قطعه‌ای منفرد در بالادست شهر بود که به مناظر دوردست نگاه می‌کرد و خود نیز فقط از فواصل دور و به اجمال بخت دیده‌شدن می‌یافت. بدین گونه خصلت درون‌گرایی باغ از دست نمی‌رفت.

«باغ مطبق» و «کلاه‌فرنگی»ها

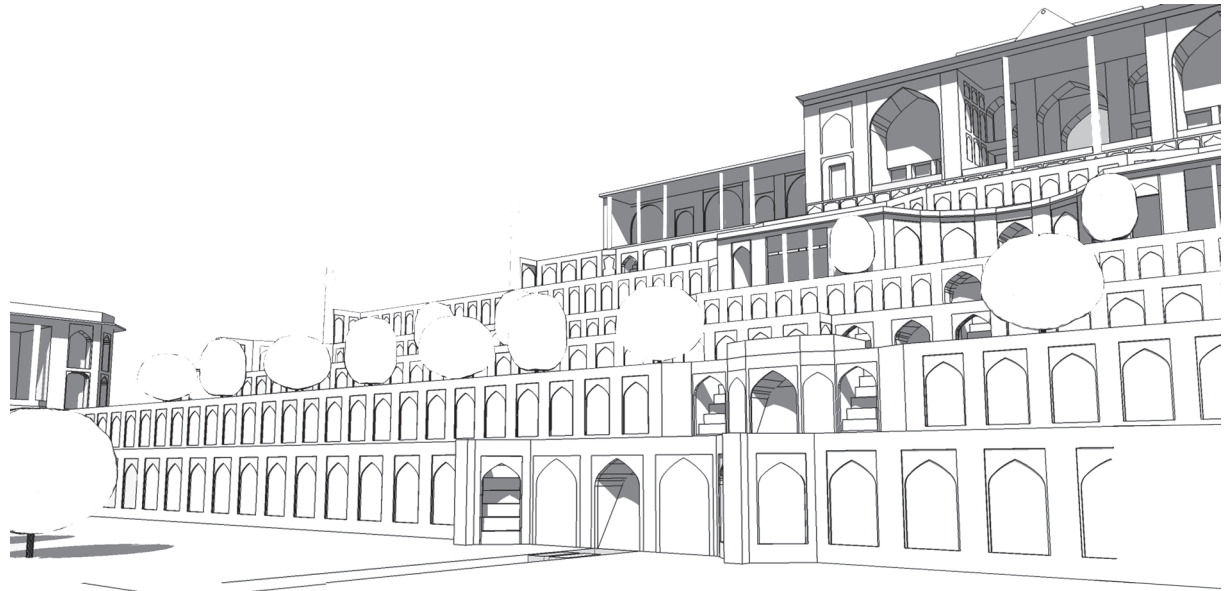
ساختن «کلاه‌فرنگی»ها در یمین و یسار «باغ مطبق» در امتداد شرق و غرب استخر، بر «باغ مطبق» اثر زیادی داشت. «ت ۱۵» این دو هم حدود غربی و شرقی باغ را معین کردند و هم با قرار گرفتن در دو جانب «باغ مطبق» به دو قراول در یمین و یسار باغ در پای عمارت «شاه‌نشین» بدل شدند و بر شوکت آن افزودند. رعنائی و زیبایی این قراولان اعتبار «شاه‌نشین» را دوچندان کرد. «کلاه‌فرنگی»ها مدخلی تازه در بدو «باغ مطبق» و نقطه عطفی در مرز آن و «باغ استخر» به وجود آوردند. به واسطه این دو، «باغ مطبق» در عین آنکه از لحاظ فضایی به عرصه‌های دیگر پیوسته بود، هویت مستقلی یافت. با پیدا شدن «کلاه‌فرنگی»ها، دو ساختمان جدید و هم‌سنخ ساختمان

«باغ مطبق» از نظر دیگری هم ارزنده بود. کسی که از کرت‌های متنوع آن می‌گذشت در هر مرحله در جایی تازه با ارتفاعی متفاوت قرار می‌گرفت. پس افق دید او در هر کرت با کرت قبل و بعد تفاوت داشت. بنابراین چشم‌اندازهای متنوعی می‌دید؛ تنوعی که فقط حاصل حرکت در طول باغ نبود، بلکه با حرکت در میان کرت‌های بالا و پایین پدید می‌آمد. این احساس فضایی در باغ‌های ایرانی بسیار نادر و شاید منحصر به فرد بود. حتی باغ‌هایی مانند «باغ شاهزاده» که بر بستری پُرشیب بود «ت ۱۲» مخاطب را در معرض چنین تجربه‌ای قرار نمی‌داد. مسیر حرکت در «باغ شاهزاده» فقط در عمق باغ و در امتداد خیابان مطبق آن بود، در حالی که هر کرت باغ تخت طویل بود و مخاطب می‌توانست در آن به یمین و یسار برود و مناظر متنوعی ببیند. چنین معنای فضایی‌ای در ذهن سازندگان باغ از این تدبیرشان پیداست: معماران «باغ مطبق» پله‌ها را در یک راستا قرار ندادند و به عمد مخاطب را از راه مستقیم خارج کردند و او را برای دست‌یافتن به کرت بعدی به حرکت در طول کرت واداشتند. «ت ۱۳»

نشانه دیگری که عزم معماران را برای خلق مناظر متنوع مسجل می‌کند نهرهای آب فرعی و حوض‌های متنوع و



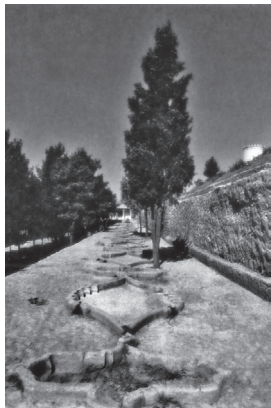
ت ۱۲. باغ شاهزاده.



ت ۱۳. (راست) بازنمایی باغ تخت، تصویری از نمای کرت‌ها و طاق آبشارهای باغ مطبق، مأخذ: «طرح پژوهشی...».

ت ۱۴. (چپ پایین) تصویری از کرت دوم باغ تخت و بقایای حوض‌های آب و باغچه‌هایی آن، از محدود بخش‌های باقی‌مانده باغ. سروهای باغ را در چند دهه گذشته در کرت‌ها کاشته‌اند. در تصاویر عهد قاجار از چنین درختانی خبر نیست.

ت ۱۵. (راست پایین) تصویری از کلاه‌فرنگی‌های باغ در عهد ناصرالدین‌شاه، مأخذ: کاخ گلستان (البوخانه).



خیره‌کننده داشت. در هر جای این بنا که بودند از مناظر گوناگون بهره می‌بردند. گویی «کلاه‌فرنگی» نه برای سکونت طولانی، که مجموعه‌ای از فضاهای نیم‌باز برای نظربازی با مناظر و شادی و طرب بود. حقیقتاً وجود این دو برج در باغ تخت نشانه اهمیت موضوع چشم‌انداز در طراحی باغ است.

این دو بنا از نظر میل به ایجاد مناظر متفاوت هم قابل تأمل‌اند. بدون این دو فقط می‌توانستند در راستای شمال و

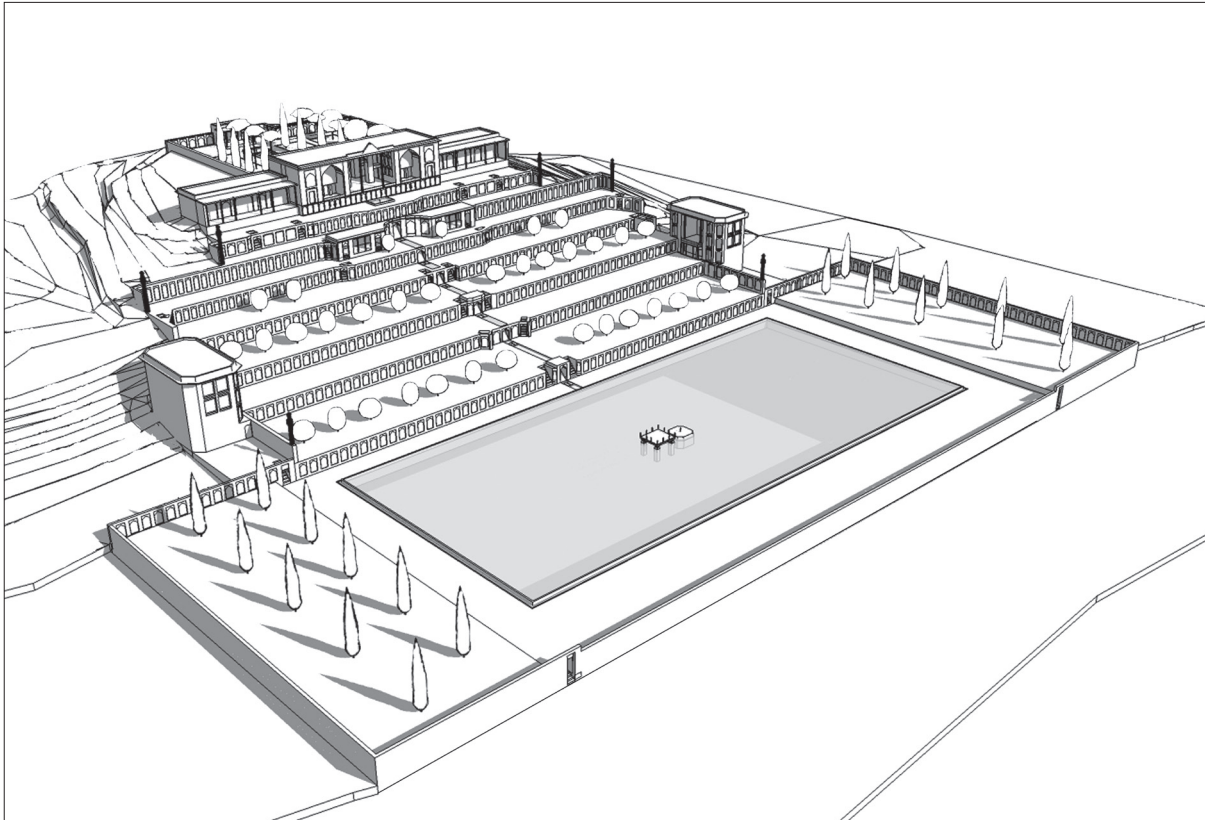


«شاه‌نشین» به باغی اضافه شد که در سیطره فضای باز بود. این شباهت آن سه را در فضای سه‌بُعدی باغ به هم می‌بست. به این ترتیب، این سه بنای هم‌سرخ ابتدا و انتها و یمین و یسار دامنه قطعه کوه را به مالکیت خود درآوردند و «باغ مطبق» را تعریف و تحدید کردند. «ت ۱۶ و ۱۷»

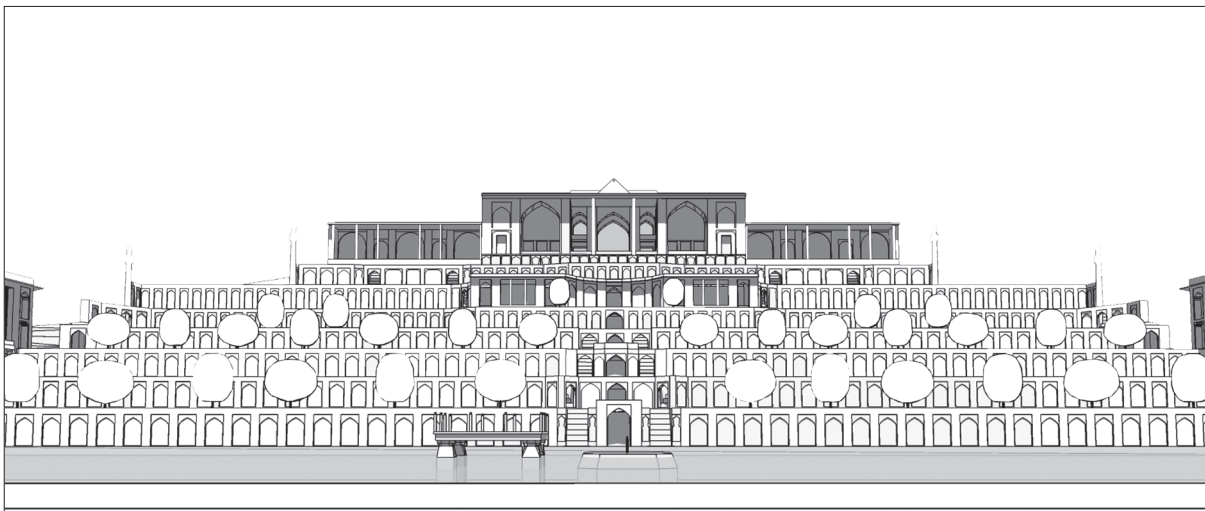
سمت و سوی «کلاه‌فرنگی»‌ها بر اهمیت «باغ مطبق» افزود. اغلب جبهه‌های هر «کلاه‌فرنگی» پر از روزنه و ایوانچه بود، اما جبهه‌های سمت بیرون باغ بسته و بی‌روزن ماند. با این حساب، «کلاه‌فرنگی»‌ها پشت و رو پیدا کردند و خود را مراقب درون نشان دادند. «باغ مطبق» که اینچنین محل توجه «کلاه‌فرنگی»‌ها بود قدر و منزلت بیشتری یافت.

نقش «کلاه‌فرنگی»‌ها در تنوع چشم‌انداز

هر «کلاه‌فرنگی» بنایی رفیع و رعنا با روزنه‌های بسیار در جهت گوناگون بود. قاعده هر «کلاه‌فرنگی» کوچک و سطح اشغال آن اندک بود. نتیجتاً طبقات آن کم‌عمق بود و چشم‌اندازی

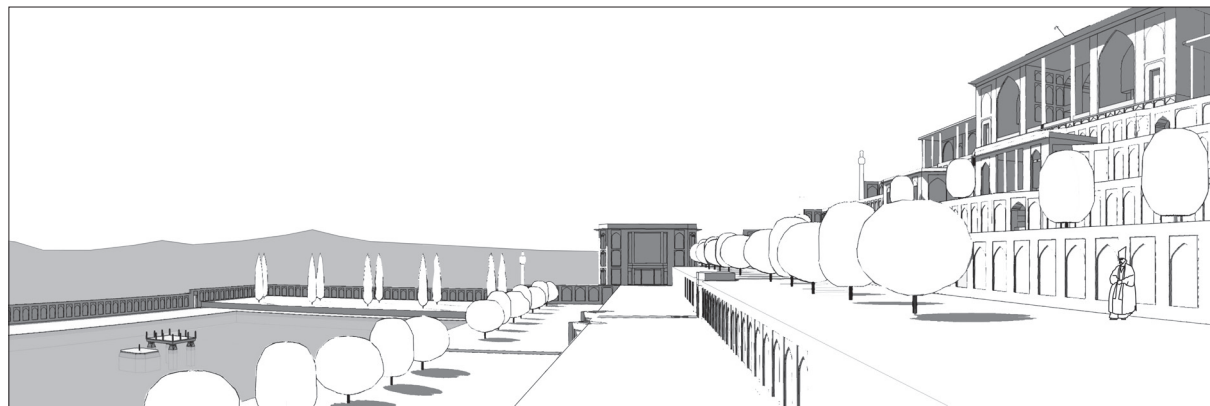


ت۱۶. بازنمایی باغ تخت، منظره
استخر و باغ مطبق و عمارت
شاه‌نشین از جانب جنوب استخر
در محل محور اصلی باغ. مأخذ:
«طرح پژوهشی ...».



ت۱۷. بازنمایی طرح کلی باغ
تخت، مأخذ: «طرح پژوهشی ...».

ت ۱۸. بازنمایی باغ تخت، منظره گسترده از جانب شاهنشین کلاهفرنگی شرقی به جانب غرب. در این منظره گسترده، بخش اصلی سازماندهی باغ از عمارت شاهنشین تا استخر و مناظر فراتر از باغ پیش چشم قرار دارد. «طرح پژوهشی ...».



«کلاهفرنگی»ها همه لطایف آرایش باغ را در پرده‌ای عریض پیش چشم ناظر مهیا می‌کردند. «ت ۱۸»

«باغ مطبق» و دستگاه ورودی باغ‌های ایرانی

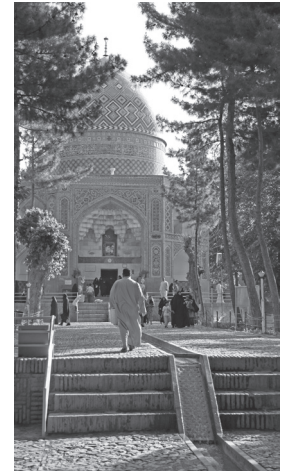
اگرچه معماران ایرانی در طراحی باغ‌ها همواره خلق عالمی منظم و سرسبز، اما در پرده راه، در سر داشتند، لیکن با طراحی دستگاه‌های ورودی و تعبیه بالاخانه بر روی ورودی، در

جنوب و در حول و حوش محور تقارن باغ حرکت کنند و مناظر آن را ببینند، اما با این دو عمارت، توانستند علاوه بر درک بازی‌های فضایی محور شمالی-جنوبی، گفتگوی عناصر مختلف باغ را از پهلو هم ببینند. به بیان بهتر، چون عرصه‌های باغ تخت، در راستای شمال-جنوب، در پی یکدیگر قرار گرفته بود، کسی که از جنوب به شمال نگاه می‌کرد باغ را پله‌پله می‌دید. برای او باغ به جز نماها یا مناظری تمام‌رخ، وجه دیگری به تماشا نمی‌گذاشت. آن که از کنار و از بیابان‌های اطراف به باغ نظر می‌کرد هم چنان دور بود که چیز واضحی نمی‌دید و جز ردی از دیوارهای خارجی باغ نصیبش نمی‌شد در حالی که «کلاهفرنگی» تصاویری از حاشیه و از نیم‌رخ باغ هم پیش چشم می‌آورد. بدین گونه جلوه تازه‌ای از باطن سازماندهی باغ عیان شد.

جالب اینجاست که بالاترین طبقات هر «کلاهفرنگی» در ترازوی نزدیک به تراز عمارت «شاهنشین» قرار داشت. بنابراین از آن ارتفاع، «شاهنشین» در یک سوی منظره و بالاتر از افق دید قرار می‌گرفت و نمای پله‌پله کف و دیوار «باغ مطبق» از یک سوی ناظر آغاز می‌شد، در زیر پای او گسترش می‌یافت و تا سوی دیگر، یعنی استخر و باغ آن ادامه پیدا می‌کرد. گویی

ت ۱۹. باغ شاهزاده، دستگاه ورودی و نسبت آن با درون و بیرون باغ، مأخذ: باغ ایرانی: حکمت کهن، منظر جدید.





ت ۲۰. (پایین) بازنمایی باغ تخت، منظره گسترده از جانب ایوان عمارت شاهنشین به سمت جنوب. مأخذ: «طرح پژوهشی ...».

ت ۲۱. (بالا) باغ قدمگاه، خیابان اصلی.

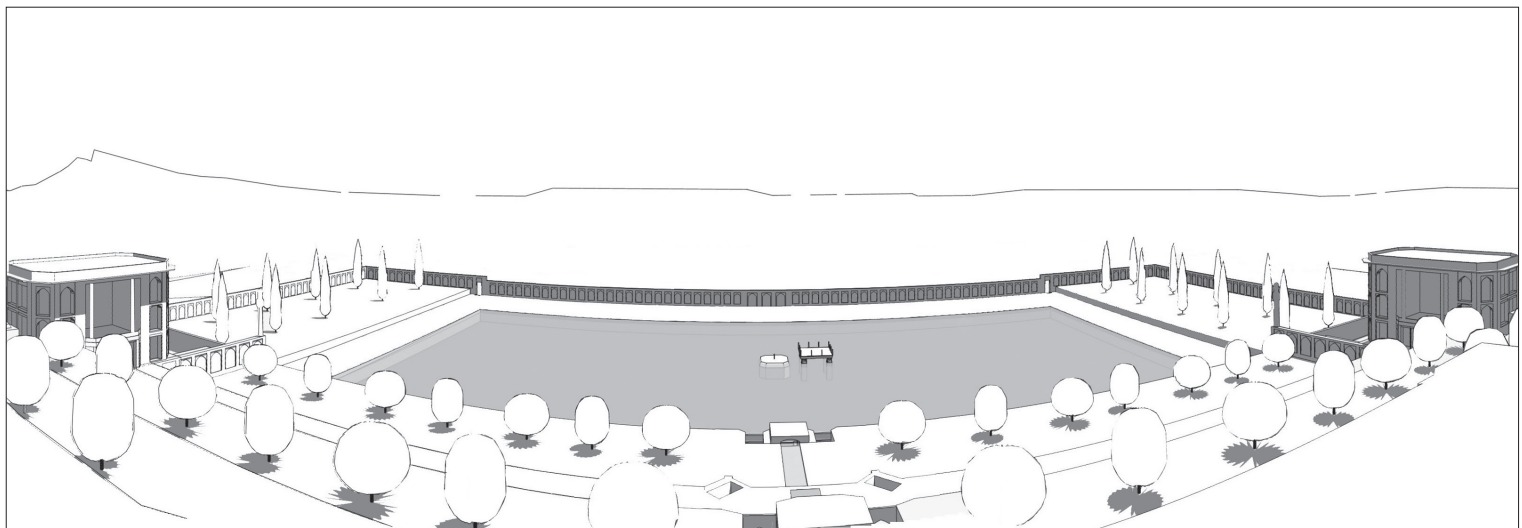
پی بهره‌گیری از مناظر اطراف باغ «گاهی منظره شهر و گاهی منظره دشت و کوه» بودند. بالاخانه‌ها را با تزئین مفصل و وسواس بسیار می‌ساختند که نشانه ارج و منزلت آنها در چشم سازندگان بود. عمارت ورودی در مفصل بیرون و درون باغ می‌نشست و چشمی به هر دو سو داشت. با این کار، بنای ورودی به برزخی میان دو عالم «میان بیرون و درون، میان باغ منظم جواهرگون و طبیعت بکر و بی‌نظم بیرون» بدل می‌شد. «ت ۱۹» معماران باغ تخت این معنا را در میان باغ، و در محل طبقات هفتگانه و «شاهنشین» آن عیان کردند؛ همان چیزی که «باغ مطبق» و باغ تخت را به شاهکاری در باغ‌سازی ایرانی بدل کرد. «ت ۲۰»

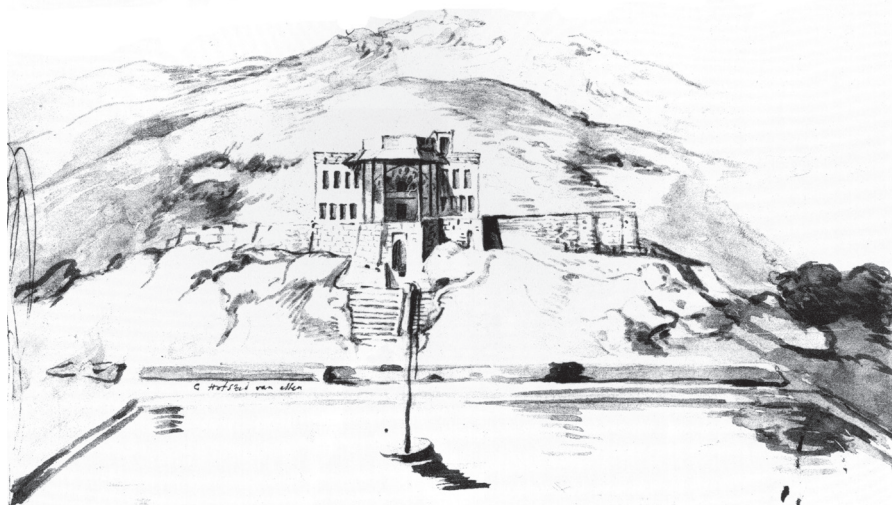
«باغ مطبق» و حذف خیابان از باغ

چنان که آمد، «باغ مطبق» مهتابی‌ها و کرت‌هایی عریض و گسترده داشت. بر کرت‌ها، یک‌در میان، درختان کوتاه لیمو و نارنج نشاندند. درختان از هم فاصله داشت و نتیجتاً چتر کوچکشان فضای باغ را پُر نمی‌کرد.

پس ناظری که در این باغ قدم می‌زد مناظر گسترده‌ای می‌دید. در حالی که باغ ایرانی همواره خیابانی باریک داشت که به درختان بلند، چون سرو و کاج و چنار، محصور بود. «ت ۲۱» این خیابان جز ابتدا و انتهای خود را نشان نمی‌داد. بنابراین در اغلب باغ‌های ایرانی، هیچ‌گاه چشم‌اندازی گسترده رو به باغچه‌ها و حدود باغ عرضه نمی‌شد. اما در باغ تخت، «باغ مطبق» چون خیابانی عریض جای خیابان محصور معمول باغ ایرانی را گرفت و نتیجتاً معنای فضایی تازه‌ای به دست آمد.

بر پایه این تحلیل‌ها، باید گفت کیفیت بی‌بدیلی که در معماری باغ تخت پدید آمد و آن را در میان باغ‌های ایرانی ممتاز کرد، بیش از هر چیز مدیون معماری بخش «باغ مطبق» است. اگرچه نمی‌توان طراحی «باغ مطبق» را مستقل از طراحی کل باغ و بخش‌های دیگر آن دانست، باید آن را نقطه عطف حیرت‌انگیز معماری باغ تخت محسوب کرد.





بدعت شگرف معماران عهد قاجار در «باغ مطبق»

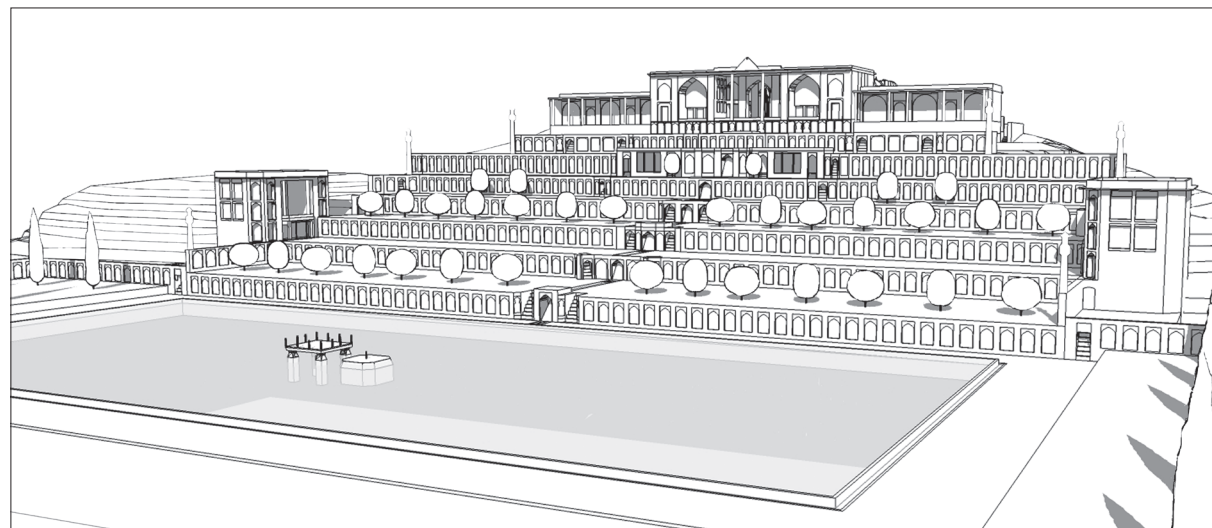
اگرچه هدف از این بخش مقاله تحلیل و تفسیر سیر تحول باغ تخت نیست، تأمل در بخشی از تحولات باغ در عهد قاجاریان به فهم نقش «باغ مطبق» در آرایش کلی مجموعه باغ تخت کمک بسیار می‌کند.

چنان که در تاریخچه باغ خواندیم، باغ تخت تا پیش از دوره فتحعلی‌شاه، استخری در پایین و عمارتی در بالا و، بین این دو، نهر آبی در شیب کوه داشت. بی‌تردید، آن باغ از جمله باغ‌های ایرانی زیبا و فریبا بود. تا آن دوره، بخش میانی، جز نهری باریک با دو راه پلکانی نبود. بنابراین باغ تخت تا پیش از اواسط دوره قاجاریان، از دو عرصه اصلی در بالا و پایین تشکیل می‌شد و سطح دامنۀ قطعه کوه در میان این دو عرصه دیده می‌شد. نهر آب و مسیر دو سوی آن، صرفاً راهی برای عبور و احیاناً اندک توقفی بود. «ت ۲۲» با این اوصاف، باغ تخت در اواسط عهد قاجاریان، تحولی بزرگ پیدا کرد و سطح دامنۀ قطعه کوه کُرت‌بندی و مطبق شد. چنانکه آمد، بخش مهمی از جلوه باغ

تخت حاصل همین تحول بزرگ بود. لذا باید به صراحت گفت که معماران و باغ‌سازان با همین ترفند و با تبدیل کردن بخش میانی به مهتابی‌های پی‌درپی «به تعبیر دیگر، ساختمانی بزرگ و مطبق»، استعداد نهانی بستر این باغ قدیمی را یافتند و با

ت ۲۲. تصویر آب‌مرکب، منظره «تخت قراچه» احتمالاً در اواخر عهد صفویان، مأخذ: «باغ‌های دوره صفویه: گونه‌ها و الگوها».

ت ۲۳. بازنمایی باغ تخت، منظره شکوهمند باغ و استخر، مأخذ: «طرح پژوهشی ...».



پرداختی استادانه، آن را اعتلا دادند و به عالمی خیالی و مثالی بدل کردند.

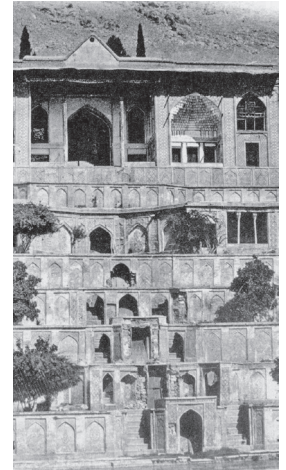
پرداخت معمارانه «باغ مطبق»

گفتیم «باغ مطبق»، که در پای عمارت «شاه‌نشین» گسترده بود، ساختمان مفصل و پله‌پله‌ای را آفرید که چون مجموعه مهتابی‌های معلقی بود. «ت ۲۳» مقایسه این بخش از باغ با باغ‌ها یا مزارع کوهپایه‌ای، به فهم لطایف و ترفندهای آن کمک می‌کند. برای آنکه آبیاری زمین‌های پُرشیب میسر شود، باید سطح شیب را به سطوح افقی یا کرت‌های متعدد تقسیم و جداره کرت‌ها با لاشه‌سنگ مهار شود. در این وضعیت هر جداره جز سکویی برای برای کرت بعدی نیست. معماران باغ تخت از همین قاعده بهره بردند. اما این گونه بسترسازی، که در کشاورزی و باغداری رایج بود، مقدمه و بهانه‌ای بیش نبود.

در اولین مرتبه تصمیم‌گیری و طراحی، همه جداره کرت‌ها ناماسازی شد. نتیجه آن بود که سطح افقی باغ ایرانی سه‌بعدی شد و نما پیدا کرد.

در مرتبه بعد سِرُسره‌های آب هر کرت سرپوشیده شد. می‌شد سُرُسره‌ها را چون شکافی در میانه کرت‌ها باقی گذاشت، اما با ساختن سُرُسره‌های سرپوشیده یا «طاق آبشار»‌ها، پیوستگی جداره هر کرت حفظ شد تا هر کرت یا مهتابی کامل و تمام باشد و به دو پاره تقسیم نشود. با ساختن «طاق آبشار»، گویی از داخل هر کرت آب می‌جوشید و بیرون می‌زد. به این ترتیب، کرت فقط محلی برای گذر آب نبود؛ چون سرچشمه و خانه آب هم به نظر می‌رسید. با جوشیدن آب از دل نما، هم زمین باغ اعتبار پیدا کرد و هم نمای کرت. «ت ۲۴»

ترفند دیگر پس و پیش نشانیدن بخش میانی کرت در دو طرف طاق آبشار بود. میانه هر کرت عریض شد تا بیشتر جلوه کند و طاق آبشار در میان پهنه‌ای گسترده حقیر نماید. به این ترتیب در هر کرت شاه‌نشینی کوچک پدید آمد. این شاه‌نشین

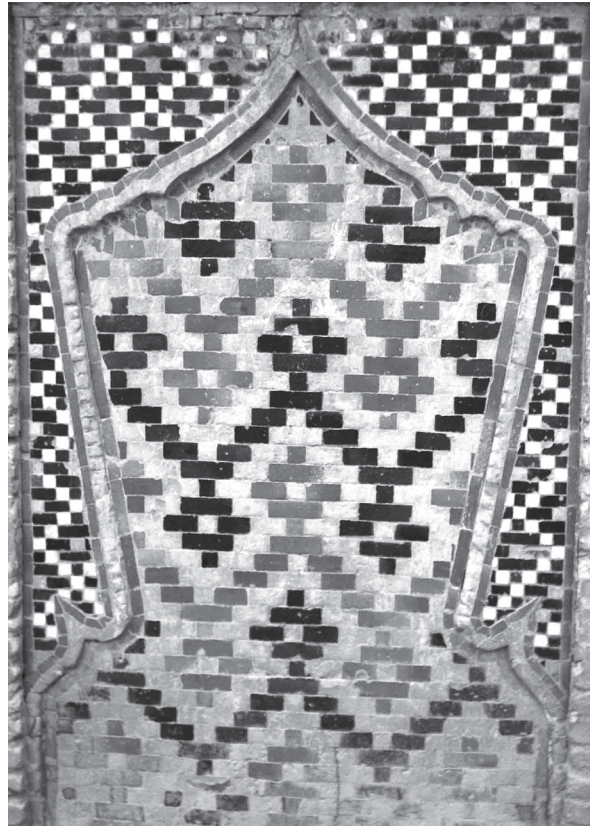


ت ۲۴. نمای بخش میانی طبقات باغ مطبق، مأخذ: باغ ایرانی: حکمت کهن، منظر جدید.

به نمای کشیده و کوتاه کرت مرکزیت داد و همه نما را به بند وحدت کشید. با این کار، از ایجاد نمایی که فقط از تکرار پدید آمده باشد حذر شد. به عبارت دیگر، با این ترفندها نمای هر کرت استقلال یافت و هر طبقه از طبقات هفتگانه معنای متمایزی یافت و به مکانی ویژه بدل شد. نکته اینکه معماران «باغ مطبق» در محل هر شاه‌نشین، شیرین کاری تازه‌ای کردند و در هر طبقه از باغ فن تازه‌ای زدند. این فوت و فن‌ها هر کرت را از کرت دیگر ممتاز کرد و هر طبقه از «باغ مطبق» را جایی بکه و بی‌بدیل ساخت. گاه در میانه کرت جلوخانی بزرگ پدید آمد و گاه حجمی بیرون نشسته. در جایی طاق نمای پلکان درست در کنار طاق آبشار قرار گرفت و سه روزنه به هم پیوسته ساخت و در جای دیگر، طاق نمای پلکان به کناره رفت و فن بدل تازه‌ای رو شد.

در مجموع، مراتب بالاتر صاحب شاه‌نشین مفصل‌تر و عریض‌تری شد. طراحان باغ با این کار، بالا را از پایین مهم‌تر کردند. در عین حال، در این سیر از پایین به بالا، رفته‌رفته نمای شاه‌نشین کرت‌ها را چنان پرداخته و پُر تفصیل کردند که مهیای عمارت «شاه‌نشین» اصلی شود و در خور آن باشد. هر چند در آخرین مرتبه پیش از عمارت «شاه‌نشین»، زیر و بم‌های میانه کرت را کاستند تا با این سکوت، جلوه بنای اصلی باغ را دوچندان کنند.

معماران باغ تخت، در پاره‌ای نقاط، در بخش مرکزی نمای کرت‌ها یا مهتابی‌ها، سه‌دری و اتاقی بنا کردند تا نمای کرت زندگی بیابد و به خانه‌ای بدل شود. آنان قد و قامت مهتابی‌ها را، در حدود یکدیگر تنظیم کردند تا به رغم وجود مهتابی‌های متنوع، مفهوم تکرار در کرت‌های متوالی از دست نرود. این تکرار از آن رو لازم بود که طبقات هفت‌گانه را، از نگاهی مقدمه‌ای برای «شاه‌نشین» اصلی نشان می‌داد و، از نگاهی دیگر، چون دامن موج و فرو ریخته آن.



ت ۲۵. یکی از قاب‌های کرسی
بنای شاه‌نشین، از معدود
بخش‌های باقی‌مانده باغ.

«باغ خلوت»

«باغ خلوت» یگانه بخش باقی‌مانده مجموعه باغ تخت است، که البته دستخوش تغییرات بسیار شده است. نقشه‌ها و تصاویر روشنی از گذشته این بخش در دست نیست. به همین سبب نمی‌توان آن را با اطمینان تحلیل کرد، ولی هنوز برخی از ویژگی‌های آن معلوم است و می‌تواند مبنای شرح و تحلیل قرار گیرد.

«باغ خلوت» کوچک‌ترین عرصه باغ تخت بود. در بالاترین جای بستر قرار داشت و از این نظر، عزیزترین بخش مجموعه به حساب می‌آمد. بنای اصلی «باغ خلوت» همان عمارت

کرت‌ها بعضی عمیق و بعضی کم‌عمق بود. نمی‌دانیم این کار به عمد روی داد یا شیب دامنه کوه معماران و مهندسان را به چنین کاری واداشت. به هر حال، اگر جبری هم در کار بود، پیدا است که طراحان باغ به استقبال آن رفتند و چنان محدودیتی را به امکانی تازه بدل کردند. در اغلب کرت‌های عمیق، درختانی با ریشه گسترده کاشتند و در کرت‌های کم‌عمق، گیاهان کوچک و بوته‌های گل نهادند. این تصمیم نتیجه درخشانی داشت. اگر در همه کرت‌ها درختان نارنج و لیمو می‌نشاندند، نمای مهتابی‌ها در پس چتر سبز درختان پنهان می‌شد و بازیگوشی‌ها و مخالف‌خوانی‌های نماهای «باغ مطبق» از دست می‌رفت و دیگر هیچ‌گاه چون ساختمانی مفصل و معلق جلوه نمی‌کرد.

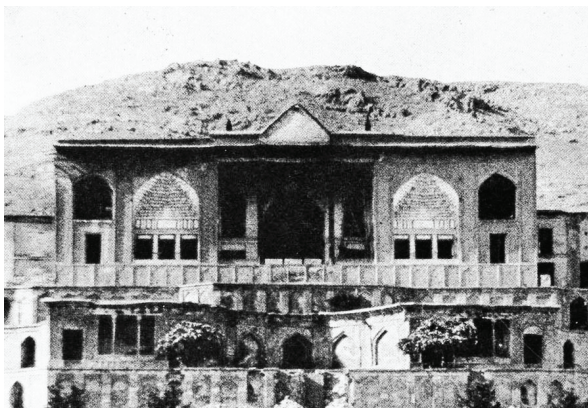
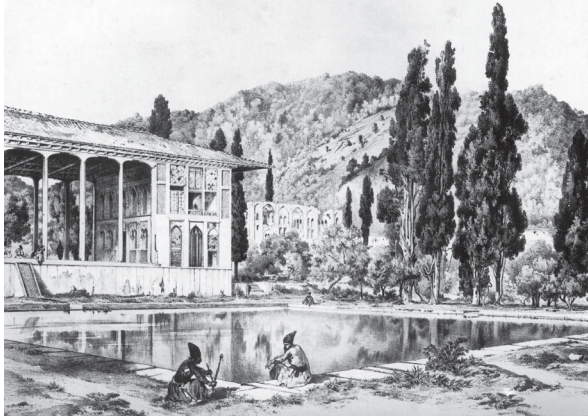
شواهد نشان می‌دهد نمایش مهتابی‌ها از اهداف سازندگان بوده است. آنان درختانی کوچک با چتر گرد بر کرت‌ها نهادند و فاصله میان آنها را چنان تنظیم کردند که نمای مهتابی‌ها همواره پیدا باشد. کاشی‌کاری و تزئین جداره مهتابی‌ها دلیل دیگر است. وقتی نماهای «باغ مطبق» پُر نقش و نگار و رنگین باشد، دیگر جایی برای آن نمی‌گذارد که بگوییم جلوه‌گری نماها هدف معماران نبوده است.

کاشی‌کاری جداره مهتابی‌ها و اعطای رنگ و نقش به «باغ مطبق» بسیار پُر معناست. کاشی‌کاری در معماری ایرانی نشانه مکانی شریف و عزیز است. کاشی‌کاری در معماری ایرانی نه بر بام‌های مسطح یا طاق‌های فرعی و نه در فضاهای خدماتی و نه در نمای جداره‌های بیرونی، که بر گنبدی رفیع یا بر جداره منار یا در سقف ایوان و گنبد و بر نمای درونی حیاط مسجد و مدرسه و تالار و خلاصه بر مواضع معتبر نقش می‌بندد. با این سابقه، می‌توان دریافت که کاشی‌کاری خود معیاری برای تشخیص شأن و منزلت است. پس، کاشی‌کاری مهتابی‌های «باغ مطبق» نشان می‌دهد که جلوه آن نماها هدف معماران بوده است. «ت ۲۵»

برگزاری مجالس شاهانه بود، نه اقامت چند روزه خانواده. اما «باغ خلوت» این فضای مطلوب خانگی را مهیا می‌کرد.

عمارت «شاه‌نشین»

«شاه‌نشین» ساختمانی کشیده با طولی نزدیک به عرض «باغ خلوت» با کشیدگی شرقی-غربی بود. این بنا با یک لایه فضایی از هر دو منظره شمال و جنوب بهره می‌برد. بنابراین ساختمان «شاه‌نشین» بنایی دو رویه بود: رویی به سمت خلوت و رویی به سمت باغ و منظره دشت. این بنای کشیده و باریک، بخشی بلند و رفیع با ارتفاع دو طبقه در مرکز داشت، که از این فضاها



«شاه‌نشین» بود. «شاه‌نشین» هم به «باغ خلوت» تعلق داشت و هم به «باغ مطبق».

مطابق نقشه ویلبر آب‌نمایی کشیده در میان «باغ خلوت» بود. احتمالاً آب این آب‌نما، در مقایسه با حوض‌ها و جوی‌های پایین‌دست، دست‌نخورده‌ترین آب باغ تخت بود. گویا آب بالادست نخستین بار در همین آب‌نما ظاهر می‌شد. همین امر بر امتیاز «باغ خلوت» می‌افزود. «ت ۲۶»

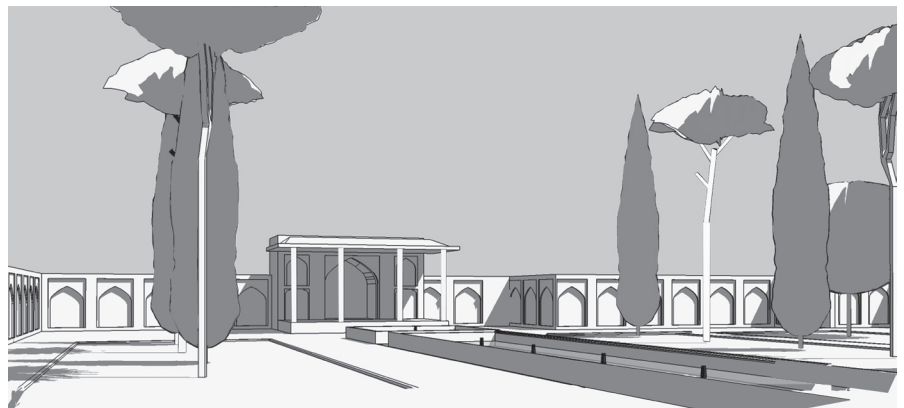
بنای اصلی «باغ خلوت» عمارت «شاه‌نشین» بود که صاحبان مجموعه در آن ساکن بودند. بدین گونه «باغ خلوت» به حریمی خصوصی و خانوادگی بدل می‌شد. اطلاق نام «خلوت» به این بخش از باغ تخت در اقوال سیاحان، مؤید همین ویژگی است. حمامی که در گوشه جنوب‌غربی «باغ خلوت» است تردیدی باقی نمی‌گذارد که این باغ محل سکونت بوده‌است.

خانگی‌شدن بخشی از باغ تخت در سنت معماری ایران اتفاق نادری نیست. برخی از باغ‌های ایرانی در پس کوشک اصلی یا در جداره‌های باغ، عرصه‌هایی کوچک با اندازه‌های صمیمی و خانگی برای اقامت داشتند. اصولاً کوشک و عمارت میانی، برای سکونت چندان مناسب نبود. چون کوشک در میان عرصه فراخ و سرسبز و پردرخت باغ قرار می‌گرفت، مناسب

ت ۲۶. (راست) بازنمایی باغ تخت، بخشی از باغ خلوت و تصویر خیالی کوشک انتهایی باغ. با تصاویری که از باغ در دست است، نمی‌توان چندان اطلاعاتی از کوشک شمالی باغ پیدا کرد. بر پایه همان اطلاعات اندک و تصویری که از کوشک‌های متناسب با آن اطلاعات در دست بوده‌است، تصویری خیالی از کوشک ترسیم کرده‌ایم. مأخذ: «طرح پژوهشی ...».

ت ۲۷. (چپ بالا) تصویری از عمارت شاه‌نشین در عهد ناصرالدین‌شاه، مأخذ: کاخ گلستان (آلبومخانه).

ت ۲۸. تصویری از عمارت دیوانخانه باغ چهلستون در اشرف. مأخذ: *Il giardino islamico*. این تصویر نمونه‌ای از ایوان دوطرفه یا رواق دوطرفه را نشان می‌دهد.



عناصر و اجزا در قالب احجام چهارگوش و رُخام افقی نما قرار می‌گرفت تا همگی نظمی پُر جلوه یابد.

آنچه بر جلوه «شاه‌نشین» می‌افزود، گشودگی ایوانِ دوطرفه به «باغ خلوت» بود که در قیاس با ابعاد بزرگ باغ تخت چون روزنه‌ای ظریف جلوه می‌کرد. با این کار، بنای «شاه‌نشین» از وجود فضاهای باز دیگری در پس خود خبر می‌داد؛ عرصه‌ای نغز و لطیف و روح‌نواز اما مستور، که فقط گوشه‌ای از سیمای خود را آشکار می‌ساخت. به این ترتیب، روزنه‌ای ظریف در میانه چشم‌انداز گسترده باغ به آغاز حکایتی دیگر منجر شد. وقتی سرشاخه‌های سروهای رفیع «باغ خلوت» از فراز بام

ت ۳۹. بازنمایی باغ تخت، بخشی از منظره باغ مطبق و استخر و شاه‌نشین. مأخذ: «طرح پژوهشی ...»



تشکیل می‌شد: یک ایوانِ دوطرفه در میانه، دو اتاقِ سهدری با ایوانچه‌هایی رو به مناظر، و دو اتاق کوچک کناری که در طبقه فوقانی شان اتاق‌های گوشوار قرار داشت. ایوان دهانه فراخی رو به جنوب و دهانه باریک‌تری به سمت خلوت داشت. «ت ۲۷» با این کار، خلوتِ درون محفوظ‌تر می‌شد و چنین می‌نمود که جهت اصلی نظر «شاه‌نشین» به جنوب است.

بخش مرکزی عمارت «شاه‌نشین» نمایی فاخر و در شأن کاخ‌ها داشت. ظرافتِ طرح آن خود درسی در طراحی نما است. همه فضاهای آن بر کرسی رفیعی نشسته بود. با این کار، بالا از پایین مهم‌تر شد و معنای نشستن بر سکو و تخت هویدا شد. گوشوارهای جانبی پُر و بسته می‌نمود و حاشیه‌های چپ و راست بنا را تعریف و تحدید می‌کرد. فضاهای نیم‌باز بین این دو حاشیه توپُر عبارت بود از دو ایوانچه در مقابل سهدری‌ها و یک ایوان عریض و ستون‌دار در مرکز. ایوانچه‌ها قوس جناقی بزرگ، و گوشوارهای دو طرف قوس جناقی کوچک داشتند. تقابل میان بخش‌های نیم‌باز میانی و حاشیه‌های سنگین و جسیم دو طرف گشودگی ایوان را بیش از آنچه بود جلوه می‌داد. همچنین ستون‌های ایوان سبکی سقف و فراخی دهانه آن را بیشتر متظاهر می‌کرد.

از حاشیه نما تا به میانه آن، سلسله‌مراتبی از فضاهای بسته تا فضاهای نیم‌باز و سرانجام فضای نیم‌باز و گشوده ایوان دورویه دیده می‌شد. یک بار دیگر تقسیمات ریز سهدری‌ها و درگاه‌های کوچک زیر گوشوارها پهنا و وسعت ایوان دورویه را به جلوه می‌آورد. با قرار گرفتن سقف مسطح ایوان در کنار قوس جناقی سهدری‌ها و گوشوارها، هم طرح خمیده قوس و هم شکل تخت سقف جلوه می‌کرد. با این مخالف‌خوانی‌ها جلوه اجزای قاب‌ها و قوس‌ها افزایش می‌یافت. قوس زیبای ایرانی که بارها و به دفعات در بناهای متعدد تکرار شده بود و شاید بی‌رَمق و کم‌تأثیر می‌نمود، با ترفندی معمارانه، در کنار اشکال متفاوت می‌نشست و جلوه دیگری می‌یافت و دیگر بار نو و تازه می‌نمود. این همه

«شاه‌نشین» دیده می‌شد، عمارت باشکوه «شاه‌نشین» با نمایی دل‌فریب، به دروازه «باغ خلوت» تبدیل می‌شد.

به رغم آنچه آمد، نگارندگان در حیرت‌اند که در گفتگوی میان ایوانِ دوطرفه با شمال و جنوب باغ، کجا را مکان اصلی باغ بدانند: مجموعه پُرشکوه و پُرشور «باغ استخر» و «باغ مطبق» یا عرصه رفیع و آرام «باغ خلوت» یا مقام پُر معنا و زیبایی عمارت «شاه‌نشین»؟

اگر خلق فضاهای باز پُر تنوع با کیفیات گوناگون موضوع اصلی باغ تخت باشد، آنگاه شاید فضای نیم‌بازِ فاخری را که از همه این مناظر بهره می‌برد باید شریف‌ترین مکان باغ دانست. نگاه به دو سو و نظربازی فضای نیم‌باز با حیاط‌های مختلف در جهات گوناگون، حکایتی است که در کوشک ایرانی «ت ۲۸» و در شاه‌نشین خانه ایرانی شواهد بسیار دارد. معماران باغ تخت این معنا را با کیفیتی تازه و متفاوت با دیگر مصادیق معماری ایرانی به شیوه‌ای بدیع جلوه دادند. ایوانِ دوطرفه «شاه‌نشین» هم به «باغ خلوت» نظر داشت و هم به باغ وسیعی که زیر پایش گسترده بود، و در پس آن، به دشت شیراز. در این مکان، همه کیفیت‌ها و معانی باغ به قامت یک ایوان خلاصه شد؛ جایی که یکی از زیباترین معانی تخت و آریکه جلوه‌گر می‌شد.

در مقابل آن تخت و آریکه، در پایین باغ، رو به ایوان، جایی بود که اگرچه زیر و بم معماری باغ را زیر نظر داشت، کوچک و بدون پرداخت بود: همان تخت‌گاهی که در میانه آب‌نمای «باغ استخر» نشسته بود. «ت ۲۹» این دو تخت‌گاه، یکی شاهانه و مفصل و دیگری فقیر و ساده، رُقبای هم در بزم پُر محبت و شورانگیز باغ تخت بودند.

کتاب‌نامه

خوئی، حمیدرضا و محمدرضا گراوندپور. «معرفی باغ تخت شیراز بر پایه اسناد مصور و مکتوب». در صفحه، ش ۴۷ «بهار و تابستان ۱۳۸۸»، ص ۳۱-۴۰.

خوئی، حمیدرضا. طرح پژوهشی «مستندسازی و بازنمایی باغ تخت شیراز در نیمه اول عهد قاجاریان»، همکار: آناهیتا و کیلی، دانشکده معماری و شهرسازی دانشگاه شهید بهشتی «در دست انجام».

سمسار، محمدحسن و فاطمه سرانیان «گردآورندگان». کاخ گلستان «آلبوم‌خانه». تهران: سازمان میراث فرهنگی، ۱۳۸۲.

صانع، منصور. به یاد شیراز- عکس‌های شیراز قدیم. تهران: صانع، ۱۳۸۰. عالمی، مهوش. «باغ‌های دوره صفویه: گونه‌ها و الگوها». ترجمه محسن جاوری. در گلستان هنر، ش ۵ «پاییز ۱۳۸۵».

فرصت‌الدوله شیرازی. آثار عجم. تهران: فرهنگسرا، ۱۳۶۲.

ویلیبر، دونالد. باغ‌های ایران و کوشک‌های آن. ترجمه مهین‌دخت صبا. تهران: بنگاه ترجمه و نشر کتاب، ۱۳۴۸.