

سرپناه موقت پس از سانحه؛ بررسی سیاست‌های تأمین مسکن موقت پس از زلزله ۱۳۸۵ لرستان^۱

عبدالمجید خورشیدیان^۲

کلیدواژگان: بازسازی، زلزله لرستان، سرپناه موقت، ارزیابی.

چکیده

تجارب موجود نشان می‌دهد، علی‌رغم تلاش‌های صورت گرفته، در تأمین سرپناه موقت و یا به طور خاص سرپناه پس از سانحه، پیشرفت چشمگیری حاصل نشده است. روش‌ها و شیوه‌های متنوع تأمین سکونتگاه‌های موقت برای بی‌خانمانان پس از سوانح اخیر در ایران، به دلیل عدم انطباق با شرایط منطقه‌ی سانحه‌دیده، در عمل کارایی لازم را نداشته و از یک سو، سبب بروز مشکلات و معضلاتی درازمدت در منطقه‌ی سانحه دیده شده و از سوی دیگر، موجب هدر رفتن منابع مالی فراوانی شده است.

در تحقیق حاضر، ضمن بررسی اجمالی مدیریت بازسازی پس از زلزله فروردین ۱۳۸۵ استان لرستان، با استخراج سیاست‌ها و رویکردهای تأمین سرپناه موقت، به ارزیابی و نتیجه‌گیری از آن‌ها پرداخته می‌شود. در این گزارش، پس از گذشت دو سال از سانحه، ضمن ارزیابی نکات مثبت و منفی اقدامات انجام شده در این زمینه، به بررسی روش‌های به کار رفته توسط آسیب دیدگان جهت تأمین سرپناه موقت و نیز اقدامات آنان به منظور رفع نیازهای اساسی خود و

کاهش نواقص و مشکلات سرپناه‌های عرضه شده پرداخته می‌شود. تحقیق حاضر در نهایت تأکیدی است بر اینکه، سرپناه موقت نقش مهمی در ترمیم روند قطع شده زندگی عادی در زمینه اقتصادی و فعالیت‌های جمعی در مناطق سانحه‌دیده دارد و برنامه‌های تأمین سرپناه موقت به طور حتم بر برنامه بازسازی سکونتگاه‌های دائم اثرگذار خواهد بود و جهت تحقق بازسازی همه‌جانبه باید این برنامه‌ها در تعامل با یکدیگر شکل گیرند.

۱. مقدمه

از احتیاجات اساسی بی‌خانمانان در اثر وقوع سوانح، طراحی و برنامه‌ریزی برای سکونتگاه‌های موقت است که، نقش تعیین‌کننده‌ای در حفظ و نجات زندگی انسان‌ها و تأمین امنیت در مراحل اولیه پس از وقوع سانحه دارد. سازمان‌ها و مؤسسات دولتی و غیردولتی در برنامه‌ریزی‌های تأمین سرپناه پس از وقوع سوانح، سیاست‌های مختلفی چون؛ (۱) عرضه سرپناه اضطراری برای اسکان سانحه‌دیدگان در روزهای اولیه پس از وقوع سانحه، به منظور تأمین امنیت و محافظت از جان و اموال سانحه دیدگان؛ (۲) تأمین مسکن موقت،

۱. این تحقیق دو سال پس از زلزله انجام شده و نتایج حاصله که در مقاله حاضر بدان پرداخته شده، مربوط به همان زمان تحقیق است... و.
۲. کارشناس ارشد بازسازی پس از سانحه از دانشکده معماری و شهرسازی، دانشگاه شهید بهشتی
a.m.khorshidian@gmail.com

پرسش‌های تحقیق

۱. سیاست بالا بردن سرعت بازسازی مسکن دائمی و حذف مرحله اسکان موقت، پس از وقوع سوانح، در چه شرایطی کارایی دارد؟
۲. برای افزایش کارایی سیاست حذف مرحله اسکان موقت، پس از وقوع سوانح، چه اقداماتی باید انجام پذیرد؟
۳. نقاط ضعف و قوت سیاست حذف مرحله اسکان موقت پس از زلزله لرستان چه بوده است؟

به منظور فراهم آوردن مکانی برای سکونت سانه‌دیدگان، در تمام مدت بازسازی و یا ترمیم واحد مسکونی آسیب‌دیده؛^۳ بازسازی سریع خانه‌های دائمی به جای تلاش در عرضه سرپناه اضطراری و موقت راه، به کار می‌گیرند. برحسب نوع واقعه، شرایط محیطی، و وسعت خسارات و تلفات و توانایی جامعه در مواجهه با سانحه، گزینه‌ای از موارد بالا و یا ترکیبی از آن‌ها استفاده می‌شود. در این میان آنچه اهمیت دارد، تأمین سرپناه، تأمین فضایی است برای ایجاد آرامش، امنیت، اطمینان خاطر، و بازتوانی روانی و روحی افراد آسیب‌دیده و باید توجه داشت صرفاً با پرداختن به جنبه کالبدی سکونتگاه چنین اهدافی حاصل نمی‌شود و می‌توان ادعان داشت، علی‌رغم تمامی ابتکارات و کوشش‌ها در این زمینه، سرپناهی که اهداف فوق را تأمین کند و پاسخ‌گوی نیازهای اساسی سانه‌دیدگان باشد، هنوز اجرا نشده است.^۳

بررسی رویکردهای تأمین سرپناه موقت پس از وقوع سوانح در بستر و شرایط اجتماعی، فرهنگی، و اقتصادی مربوطه، نتایج ارزشمندی در اختیار ما خواهد گذاشت و می‌تواند درس‌های مفیدی در خود داشته باشد، تا نقایص گذشته رفع و نکات مثبت آن تقویت گردد. یقیناً بررسی سیاست‌های تأمین سرپناه موقت پس از وقوع این سانحه نیز، تجارب خاص و منحصر به فردی را به دنبال دارد.

از این رو برای طرح درس‌هایی، به منظور ارتقای سیاست‌های تأمین سرپناه موقت پس از وقوع سوانح (هدف اصلی تحقیق حاضر)، ابتدا به تعریف مفاهیم مربوطه و آشنایی با منطقه می‌پردازیم و سپس سیاست‌های مرتبط با تأمین سرپناه موقت در بازسازی مناطق روستایی استان لرستان را بررسی خواهیم کرد و در ادامه به تحلیل، ارزیابی، و نتیجه‌گیری از اقدامات انجام شده در این زمینه می‌پردازیم.

۲. تعاریف و رویکرد

در هر سانحه الگوهای معمول زندگی یا اکوسیستم مورد تهاجم غیرعادی قرار می‌گیرد و لازمه بهبود شرایط، اتخاذ تدابیر اضطراری برای حفظ و نجات مردم و محیط زیست است.^۴ وقوع سانحه بحران به دنبال دارد. بحران به گونه‌های متعددی تعریف شده است: مفهوم کلی بحران اشاره به وضعیتی است که در اثر بروز حادثه‌ای غیرمترقبه دگرگون می‌شود. در دیدگاه سیستمی بحران

۳. نک: فردریک کانسی و جمعی از نویسندگان، سرپناه اضطراری؛ علیرضا فلاحی، معماری سکونت‌گاه‌های موقت پس از سوانح.

۴. یاسمین آيسان و یان دیویس، معماری و برنامه‌ریزی بازسازی، ص ۶۵

زده می‌شود.^۱ سیاست مسکن موقت آن است که سرپناهی با قیمت کم و یا رایگان به مصیبت‌زدگان عرضه شود تا مردم بتوانند در آن، برای مدت لازم، به زندگی ادامه دهند، مدتی که در آن بتوانند امکانات ضروری برای بازسازی خانه دائمی و معمولی خود را به دست آورند. برنامه‌های اسکان موقت معمولاً در مواردی مطرح می‌شود که محدوده وسیعی آسیب دیده و در پی آن دولت احساس کند که بازسازی خانه‌های معمولی به لحاظ مدیریت و امکانات و مصالح، چند سال طول خواهد کشید.^{۱۱}

۳. منابع و روش تحقیق

تحقیق حاضر، مبتنی بر دو بخش نظری و میدانی است و برای انجام آن از دو نگرش توصیفی (در ویژگی‌های تأمین سرپناه موقت و ارتباط آن با عوامل یاد شده) و علی (در سطح چگونگی تغییرات در نظام فرهنگی، اجتماعی، و اقتصادی در اثر سانحه) به طور هم‌زمان بهره گرفته شده است. در این تحقیق، پس از اشاره به کلیات مرتبط با موضوع، به تبیین اهداف تأمین سرپناه موقت پرداخته می‌شود و سپس با استفاده از نتایج حاصل از مطالعات میدانی- دو سال پس از رخداد سانحه- به بررسی میزان موفقیت این اهداف و اثرات مثبت و منفی آن در محیط و نیز تحلیل و ارزیابی آن پرداخته می‌شود. ابزار تحقیق در این مطالعه به این شرح است: (۱) مشاهده مستقیم وضعیت ساخت‌وسازها و عکس‌العمل مردم و همچنین بقایای آثار تخریبی؛ (۲) مصاحبه با مردم منطقه و همچنین مسئولین محلی و کارشناسان سازمان‌های درگیر؛ (۳) اسناد و مدارک شامل: گزارش عملکردها و مکتوبات تهیه شده در ستاد حوادث و بنیاد مسکن، مجموعه تحقیقات انجام شده توسط پژوهشکده سوانح و بنیاد مسکن انقلاب اسلامی، که تحت عنوان مستندسازی بازسازی استان لرستان پس از زلزله سال ۱۳۸۵ به انجام رسیده است. مدارک استفاده شده در این تحقیق از سه دوره زمانی اخذ شده است:

وضعیتی است که نظم سیستم اصلی یا قسمت‌هایی از آن را، که سیستم فرعی می‌نامیم، مختل می‌کند و پایداری آن را به هم می‌زند.^۵ به منظور رفع بحران، مدیریت بحران طرح می‌شود. از مدیریت بحران نیز تعاریف مختلفی شده است. مدیریت بحران مجموعه‌ای است از تعاریف نظری و تدابیر عملی در ابعاد برنامه‌ریزی برای مقابله با سوانح، در قبل و بعد از سانحه.^۶

پس از وقوع بحران سه دوره زمانی در پیش داریم: دوره امداد و نجات، دوره سروسامان دادن، و در نهایت دوره بازسازی. بنا به تعریف دوره اول از زمان وقوع سانحه تا پنج روز پس از آن، دوره دوم تا سه ماه پس از وقوع سانحه، و دوره بازسازی از ماه سوم به بعد است.^۷ بر این اساس از نظر نوع اسکان نیز سه گونه شیوه سکونت داریم: سکونتگاه دوران اضطرار به منظور سرپناه اولیه پس از وقوع سانحه؛ مسکن موقت از دوران اضطرار تا اتمام عملیات بازسازی؛ و در نهایت مسکن دائم.^۸

سرپناه اضطراری به منظور تأمین سرپناه اولیه برای آسیب دیدگان در روزهای اولیه، پس از وقوع سانحه برای محافظت در مقابل سرما، گرما، باد و باران، انبار کردن اثاث و حفظ اموال، تثبیت و حفظ حدود خانه (مالکیت و حق تصرف)، ایجاد مبداء اولیه برای انجام عملیات بعدی (درآوردن اموال، بازسازی ساختمان و همچنین تجدید سازمان اجتماعی)، و ایجاد امنیت عاطفی و تأمین یک محیط خصوصی، صورت می‌پذیرد. سرپناه اضطراری طبق تعریف از روز اول تا پنجم سانحه کارایی دارد.^۹ پس از گذشت از شرایط اضطرار، اسکان موقت در مرحله سامان‌دهی و پیش از بازسازی به کار گرفته می‌شود. سامان‌دهی یعنی بازگرداندن خدمات بنیادین به عملکردهای پیش از سانحه، کمک به مردم برای خودکفایی و خودباوری، مرمت خرابی‌ها، اعطای تسهیلات مالی، احیای فعالیت‌های اقتصادی، و فراهم آوردن زمینه‌های حمایت از بازماندگان در جنبه‌های روانی و اجتماعی. مدت زمان اسکان موقت، بر حسب شرایط پس از سانحه و امکانات موجود، از شش ماه تا دو سال تخمین

۵. راهب، «بررسی تجارب بازسازی سیل ۱۳۷۸ شهرستان نکا از منظر توسعه»، ص ۶۰.
 ۶. آيسان و ديويس، همان، ص ۶۵.
 ۷. اداره هماهنگی امداد سوانح سازمان ملل متحد، سرپناه پس از سانحه، رهنمودهایی در زمینه امداد، ص ۷.
 ۸. غزال راهب، «بررسی تجارب بازسازی سیل ۱۳۷۸ شهرستان نکا از منظر توسعه»، ص ۶۲.
 ۹. اداره هماهنگی امداد سوانح سازمان ملل متحد، همان، ص ۱۱.
 ۱۰. فلاحي، همان، ص ۱۰.
 ۱۱. کانی و جمعی از نویسندگان، همان، ص ۱۱.

سرپناه اضطراری و موقت در بازسازی مناطق روستایی استان لرستان بررسی و نقاط ضعف و قوت آن بیان شده است.

۴. معرفی اجمالی منطقه

استان لرستان در غرب ایران در حد فاصل مدار ۲۲/۳۷ درجه تا ۳۴/۲۲ درجه شمالی نسبت به خط استوا و مدار ۴۶/۵۰ تا ۵۰ درجه شرقی نسبت به نصف النهار گرینویچ واقع شده و مساحت آن ۲۸۵۵۹/۵ کیلومتر مربع است. لرستان نه شهرستان، ۲۴ بخش، ده شهر و ۸۱ دهستان دارد. کشاورزی و دامداری شغل اصلی مردم در روستاهای استان لرستان محسوب می‌شود و اکثر مردم با اشتغال در این امور به امرار معاش می‌پردازند. در شهرستان خرم‌آباد فعالیت در زمینه کشاورزی رواج بیشتری دارد و بیش از نود درصد روستاییان به کار کشاورزی می‌پردازند. باغداری در سطحی محدود و به صورت پراکنده دیده می‌شود، دامداری نیز از ارکان اصلی اقتصاد در روستاهای لرستان است و کمتر خانواده روستایی را می‌توان یافت، که حداقل برای تأمین احتیاجات نسبی خود، دام نگهداری نکند.

علاوه بر کشاورزی و دامداری، عده‌ای از روستاییان به شهرهای بزرگ مهاجرت می‌کنند یا در شهرهای استان به کارگری می‌پردازند. صنایع دستی نیز در اکثر روستاها رونق چندانی ندارد و به صورت محدود برای مصارف داخلی خانواده‌ها است و به ندرت برای فروش به بازار عرضه می‌شود. بافت قالی، موژ (نوعی جاجیم)، لِه (نوعی گلیم)، و سیاه‌چادر مهمترین محصولات صنایع دستی است و غالباً زنان تولید می‌کنند.^{۱۸}

۵. وقوع سانحه و تبعات آن

۵-۱. زمان و بزرگی زمین لرزه

در ساعت ۴ و ۴۷ دقیقه و ۴۳ ثانیه صبح جمعاً ۸۵/۱/۱۱ زمین‌لرزه‌ای با بزرگی ۶/۱ درجه در مقیاس امواج درونی

مدارک و مستندات به جای مانده از زمان حادثه، نتایج حاصل از تحقیقاتی که در دوره‌های زمانی مختلف بعد از سانحه توسط سازمان‌های مختلف تهیه شده است، و نتایج حاصل از تحقیقات میدانی که در سال‌های ۱۳۸۶ و ۱۳۸۷ به انجام رسیده است.

در تحقیق حاضر برای مصاحبه با مردم محلی، از پرسش‌نامه با سؤالات بسته استفاده شده است. مراحل طراحی، تدوین و اصلاح پرسش‌نامه شامل تدوین سؤالات اولیه و انجام تحقیق پایه^{۱۲} به شکل مصاحبه عمیق (کیفی)، طراحی پرسش‌نامه اولیه^{۱۳}، تکمیل پرسش‌نامه توسط تعداد بیشتری پاسخ‌گو، و در نهایت بررسی روایی^{۱۴} و پایایی^{۱۵} سؤالات، بوده است.

در این تحقیق، از میان ۱۵۶ روستا و ۱۹۵۹۵ واحد مسکونی در حوزه فعالیت هفت ستاد معین بازسازی، جمعاً پانزده روستا (تقریباً ده درصد کل روستاهای بازسازی شده) و ۷۵ پرسش‌نامه (حدوداً چهار درصد کل جامعه آماری)، حجم نمونه انتخاب شده‌اند.

انتخاب روستاهای نمونه با ملاک‌های مشخصی مانند قرارگیری روستاهای بازسازی شده در حوزه ستادهای معین بازسازی استان‌های مختلف، شیوه استقرار و مکان‌گزینی روستاها، و تعداد واحد مسکونی بازسازی شده در روستا انجام شده است و انتخاب خانوارها در روستاها با توجه به جمعیت هر روستا، متناسب^{۱۶} با کل حجم نمونه استخراج شده و انتخاب نمونه‌ها (خانوار) به صورت تصادفی صورت گرفته است.

تجزیه و تحلیل اطلاعات به دست آمده با استفاده از ابزار یاد شده، با شیوه‌های کیفی و کمی انجام گرفته است. بدین ترتیب که نتایج نهایی به دست آمده از داده‌های کمی با شیوه‌های آماری و با کمک نرم‌افزار اس پی اس پانزده^{۱۷} تجزیه و تحلیل شده‌اند. با خروجی‌های به دست آمده و همچنین آزمون‌های آماری انجام شده، به همراه داده‌های کیفی مانند عکس، نقشه، کروکی، و مصاحبه با مسئولین تجزیه و تحلیل‌های کیفی نیز انجام گرفته است و بدین وسیله سیاست‌های تأمین

12. Pilot
13. Pre-Test
14. Validity
15. Reliability
16. Proportional
17. spss 15.0

۱۸. نک: پژوهشکده سوانح و بنیاد مسکن انقلاب اسلامی. مستندسازی بازسازی لرستان.



۱. خسارات وارده بر بخش روستایی شهرستان بروجرد، مأخذ: خبرگزاری فارس، ۱۳۸۵.



خسارات، نزدیکی به کانون زلزله و خط گسل، اثرات ساختگاهی، و نوع و سیستم ابنیه است.

به دلیل موقعیت کانون زمین لرزه که در بافت روستایی واقع گردیده است، اغلب ابنیه آسیب دیده از نوع سنتی با مصالح غالب خشت و گل و یا آجری و یا بلوک سیمانی بوده و فاقد سیستم های مقاوم لرزه ای بوده اند. خبرگزاری ایسنا در تاریخ ۸۵/۱/۱۱، در بخش مسکن روستایی، تعداد واحد مسکونی خسارت دیده در ۳۳۰ روستای استان لرستان را ۱۵۰ هزار واحد اعلام کرده است.

نکته قابل توجه در این میان، وجود ساختمان هایی است که در میان انبوه ابنیه آسیب دیده اطراف، با رعایت حداقل ضوابط فنی بدون کوچک ترین آسیبی پابرجا باقی مانده اند.^{۱۹}

۱۹. نک: همان.

(ریشتر) منطقه دشت سیلاخور، مابین شهرهای دورود و بروجرد را به لرزه درآورد. قبل از وقوع این زمین لرزه، پیش لرزه هایی در روز پنجشنبه با شدت ۴/۷ و همان روز با شدت ۵/۱ ریشتر منطقه را لرزاند. مؤسسه ژئوفیزیک دانشگاه تهران، مرکز این زمین لرزه را در مختصات ۴۸/۸۷ درجه طول شرقی و ۳۳/۵۲ درجه عرض شمالی اعلام کرد. این منطقه در ۴۵ کیلومتری شمال شرق خرم آباد، ۳۳۵ کیلومتری تهران، و در پنج کیلومتری جنوب شرق بروجرد است. بر اساس اطلاعات پژوهشگاه بین المللی زلزله و سایت زمین شناسی امریکا، عمق کانونی این زمین لرزه بین ده تا چهارده کیلومتر برآورد شده است.

۵-۲. خسارات مالی و تلفات انسانی

اطلاع رسانی به موقع به مردم، به علت وقوع چندین پیش لرزه در ساعات اولیه پنجشنبه شب (۸۵/۱/۱۰)، موجب شد خسارات انسانی زلزله بسیار اندک باشد. خبرگزاری ایسنا، خسارات انسانی زلزله ۸۵/۱/۱۱ سیلاخور را تا مورخه ۱۳۸۵/۱/۱۵ تعداد ۶۳ نفر کشته و ۱۷۸۰ نفر مجروح گزارش کرده است.

زلزله بیشترین آسیب را به روستاهای دشت سیلاخور واقع در حد فاصل دورود- بروجرد وارد کرده است. در نگاه اول وسعت خسارات چشمگیر بوده و عوامل اصلی مؤثر بر بروز این



ت ۲. چادرهای توزیع شده توسط هلال احمر پس از زلزله لرستان، مأخذ: پژوهشگر، ۱۳۸۶.

برخی روستاها بسیار کمتر از تعداد خانوارها بود. شایان ذکر است، مسئولان در خصوص زمان توزیع چادرها و تعداد آن ها رقم مشترکی اعلام نکردند.^{۲۱}

۶-۲. اسکان موقت

در بازسازی مناطق زلزله‌زده لرستان، سیاست مسئولین بر حذف مرحله اسکان موقت و انتقال سکونت از چادرها به سکونتگاه‌های دائمی با تسریع بازسازی مسکن دائمی قرار گرفت.

مسئولین بازسازی عوامل اتخاذ چنین تصمیمی را به صورت زیر بیان می‌کنند: «شرایط مناسب آب‌وهوایی و جوی و وجود فرصت مناسب برای بازسازی واحدهای آسیب‌دیده، افزایش مشارکت‌های مردمی با توجه به تجربه بازسازی‌های قبلی، صرف هزینه و وقت برای اسکان دائم به جای اسکان موقت، و سرعت بخشیدن به عملیات بازسازی و اتمام آن تا قبل از فرارسیدن فصل سرما.»

بدین منظور مردم سانه‌دیده ناچار به گذراندن چندین ماه در زیر چادرهای توزیع شده برای اسکان اضطراری شدند و در عین حال می‌بایست در ساخت خانه‌های دائمی خویش نیز مشارکت می‌داشتند.

۶. سیاست‌های تأمین سرپناه اضطراری و موقت

۶-۱. اسکان اضطراری

پس از وقوع زلزله، چادر تنها گزینه اسکان اضطراری بود که، در منطقه توزیع شد. مسئولیت توزیع چادر در روز اول حادثه بر عهده هلال احمر گذاشته شد که این امر با مشکلاتی همراه بود. مصاحبه‌های انجام شده با مردم محلی نشان می‌دهد، در روز اول، تعداد کثیری از چادرهای ارسالی، قبل از تخلیه در مرکز هلال احمر بروجرد، از ماشین‌ها برداشته شده بود.^{۲۰}

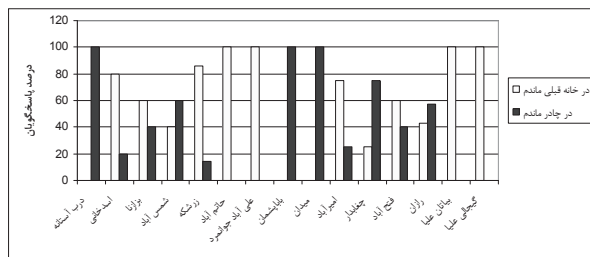
از روز دوم پس از سانحه، توزیع چادرها با کمک نیروهای انتظامی سرعت و دقت بیشتری یافت. هرچند توزیع نابرابر چادرها در سطح روستاها موجب نارضایتی مردم شده بود. در روستاهایی که توزیع به کمک شوراهای ده سامان‌دهی شده بود، مردم رضایت بیشتری داشتند و این یکی از نکات حائز اهمیت در مدیریت بحران و نقش مدیریت شوراها در کمک به نیروهای دولتی است. با تمام تلاش‌های انجام گرفته در برخی از روستاها تا ساعت ۵ صبح شنبه ۱۲ فروردین، مردم فاقد سرپناه بودند. همچنین در روز دوم تعداد چادرهای اهدایی اختصاص یافته به

۲۰. رئیس جمعیت هلال احمر بروجرد: در جریان زلزله بروجرد تعدادی از افراد که هیچ بویی از انسانیت نبرده اند به انبارهای ما حمله کردند و کلیه اقلام امدادی و غیر امدادی ما را به یغما بردند. (پیغام بروجرد، دوشنبه ۸۵/۳/۴)

۲۱. رئیس جمعیت هلال احمر با اشاره به وقوع زلزله اخیر در استان لرستان گفت: با وجود اینکه چادرهای امدادی اسکان موقت زلزله زدگان با تأخیر صورت گرفت، اما با توزیع ۳۰ هزار چادر امدادی اکنون در این مورد مشکلی وجود ندارد. (خبرگزاری مهر ۸۵/۱/۱۴).

رئیس جمعیت هلال احمر بروجرد: حدود ۳۰ هزار چادر در سطح روستا و شهر بروجرد توزیع شده است که این شاید یک سوم نیاز کل خانواده‌ها باشد. البته ما در مناطقی که زلزله شدید بوده بیش از یک چادر به هر خانوار داده‌ایم که یکی برای اثاث آنها باشد. در کل استان حدود ۵۲۰۰۰ چادر توزیع شده است (پیغام بروجرد، دوشنبه ۸۵/۲/۴، نقل شده در بنیاد مسکن انقلاب اسلامی، همان).

فراوانی	درصد	درصد قطعی	درصد تجمعی
در همان خانه قبلی ماندم	۴۱	۵۴/۷	۵۴/۷
در چادر ماندم	۳۴	۴۵/۳	۱۰۰
جمع	۷۵	۱۰۰	



فراوانی	درصد	درصد قطعی	درصد تجمعی
در کنار خانه قبلی	۳۳	۴۴/۰	۴۴/۰
خانه بستگان	۳	۴/۰	۴۸/۰
در خانه قبلی	۳۹	۵۲/۰	۱۰۰/۰
جمع	۷۵	۱۰۰	

فراوانی	درصد	درصد قطعی	درصد تجمعی
خیلی کم	۲۲	۶۱/۱	۶۱/۱
کم	۹	۱۲/۰	۸۶/۱
قابل قبول	۵	۶/۷	۱۰۰/۰
جمع	۳۶	۴۸/۰	
پاسخ بی ربط	۳۹	۵۲/۰	
جمع	۷۵	۱۰۰/۰	

این امر سبب بروز مشکلاتی برای ساکنین سازه دیده گشت و برای تعدیل این مشکلات اقداماتی از سوی مردم صورت گرفت که در ادامه به آن‌ها اشاره می‌شود.

۷. ارزیابی سیاست‌های تأمین سرپناه اضطراری و موقت با تکیه بر مطالعات میدانی

با توجه به عنوان تحقیق حاضر، هدف از برداشت‌ها و مطالعات محلی، بررسی میزان موفقیت در تأمین سرپناه اضطراری و موقت و بیان نقاط ضعف و قوت آن است. در این باره در نظر است نکات زیر بررسی و سنجیده شود:

– روش‌های به کار رفته در تأمین سرپناه موقت با توجه به توان مردم در بهره‌گیری از امکانات محلی و روش‌های سنتی ساخت؛

– میزان رضایت مردم از چگونگی تأمین مسکن اضطراری و موقت؛

– میزان مشکلات آسیب‌دیدگان در مرحله اسکان موقت با توجه به سیاست حذف اسکان موقت پس از زلزله.

با توجه به اهداف مذکور، نتایج زیر از سؤالات مربوط در پرسش‌نامه‌های تکمیل شده به دست آمده است:

۷-۱. چگونگی احداث سرپناه موقت و مصالح ساخت آن

در بررسی چگونگی تأمین سرپناه موقت برای آسیب‌دیدگان و مصالح ساخت آن، نتایج نشان می‌دهد که در بخش عمده‌ای از مناطق بازسازی شده، زلزله تخریب چندانی ایجاد نکرده و یا اساساً تخریبی نداشته است.

از این رو پیش‌بینی می‌شد درصد زیادی از نمونه‌های تحقیق، به ساخت اسکان موقت اقدام نکرده‌اند و در همان

خانه قبلی مانده‌اند. نتایج آماری نشان می‌دهد هیچ‌یک از نمونه‌ها اسکان موقت احداث نکرده‌اند، ۴۱ نفر از مجموع ۷۵ پاسخ‌گو (۵۴/۷ درصد) تا اتمام بازسازی مسکن دائمی به زندگی خود در چادر ادامه داده‌اند و ۳۴ نفر (۴۵/۳ درصد) در همان خانه قبلی خود تا اتمام بازسازی خانه جدید سر کرده‌اند.

(از بالا به پایین)

ت ۳. جدول چگونگی ساخت مسکن موقت توسط اهالی در کل منطقه.

ت ۴. نمودار چگونگی اسکان موقت در روستاهای مورد مطالعه

ت ۵. جدول میزان رضایت از چگونگی اسکان موقت در روستاهای مورد مطالعه.

ت ۶. جدول چگونگی اسکان موقت در روستاهای مورد مطالعه.

ت ۷. (سمت چپ) استفاده از سایه بان برای تعدیل دمای داخل چادر و جلوگیری از پوسیدگی آن در مقابل نور خورشید، (سمت راست) استفاده از اسکلت چوبی جهت دوام بیشتر چادر و جلوگیری از پارگی گوشه‌ها، مأخذ: بنیاد مسکن انقلاب اسلامی، دفتر امور بازسازی.



های دائمی در چادر سر کرده‌اند، از چگونگی اسکان موقت ابراز نارضایتی داشته‌اند.

۳-۷. چگونگی تأمین سرپناه موقت توسط آسیب‌دیدگان

نتایج حاصله در این بخش نیز، مطالب به دست آمده از بررسی‌های پیشین را تأیید می‌کند. بیش از نیمی از پاسخ‌گویان (۳۹ نفر و ۵۲ درصد کل پاسخ‌گویان) در همان خانه قبلی مانده‌اند و نیازی به اسکان موقت نداشتند و ۳۳ نفر (۴۴ درصد کل پاسخ‌گویان) در کنار خانه قبلی در چادر مانده‌اند.

اگرچه نتایج آماری نشان می‌دهد که درصد بالایی از جامعه آماری (بیش از ۵۰ درصد) به دلیل تخریب نشدن یا آسیب جدی ندیدن خانه قبلی، نیازی به تأمین سرپناه موقت نداشتند، اما برای آن دسته از خانوارهایی که واقعاً در اثر زلزله بی‌خانمان شده‌اند، این نیاز اساسی بود و با توجه به طولانی شدن زمان بازسازی (برخلاف سیاست اولیه مسئولین بازسازی که تصمیم بر اتمام برنامه‌ها تا پیش از شروع فصل سرما داشتند، در مواردی خانه‌های دائمی پس از دو سال پس از وقوع سانحه به اتمام نرسیده‌اند) استفاده از چادر به منظور سرپناه موقت سبب بروز

بررسی آماری نتایج در بین روستاها موضوع را روشن‌تر خواهد کرد.

فقط در سه روستای درب آستانه، باباپشمان، و میدان تمامی نمونه‌های تحقیق تا اتمام بازسازی خانه‌های دائمی در چادر سر کردند. در روستاهای حاتم‌آباد، علی‌آباد جوانمرد، بیاتان علیا، و گیجالی علیا تمامی نمونه‌ها در خانه قبلی خود ماندند. البته در مشاهده این روستاها، حدس بر این بود که زلزله هیچ تخریبی در آن‌ها به جای نگذاشته است.

۲-۷. بررسی میزان رضایت آسیب‌دیدگان نسبت به چگونگی تأمین اسکان موقت

نتایج آماری حاصل از پرسش‌نامه‌ها نشان می‌دهد، ۳۹ مورد از مجموع ۷۵ پاسخ‌گو (۵۲ درصد کل پاسخ‌گویان) اساساً اسکان موقت نداشتند.

بدین معنی که خانه قبلی آن‌ها تخریب نشده و تا اتمام خانه جدید در همان خانه قبلی مانده‌اند و ۴۱ درصد پاسخ‌گویان از چگونگی اسکان موقت ناراضی بودند و برای ۶/۷ درصد قابل قبول بوده است.

از مقایسه نتایج به دست آمده در این بخش با بخش قبلی می‌توان نتیجه گرفت، تقریباً تمامی نمونه‌هایی که تا اتمام خانه

ت ۸. (سمت چپ) استفاده از دیوار آجری در اطراف چادر برای حفظ حریم خصوصی و تأمین امنیت، (سمت راست) استفاده از حصار آجری نیم متری و سقف سوار شده بر اسکلت چوبی، مأخذ: همان.



اطراف چادر و یا بهره‌گیری از اسکلت چوبی و پوشش سقف از بوته و شاخه‌های خشک است. در این موارد، علاوه بر پاسخ‌گویی اقلیمی بهتر فضای ایجاد شده و افزایش فضای اسکان برای انبار وسایل، آرامش و امنیت بیشتری برای خانواده تأمین می‌شود. شایان ذکر است، علی‌رغم کاستی‌ها و نقطه‌ضعف‌های به‌کارگیری چادر برای سرپناه اضطراری، سرپناه مزبور مناسب‌ترین راه حل در شرایط اضطرار است و هنوز جایگزین بهتری برای آن دیده نشده است. امکان انبار در شرایط قبل از سانحه، قابلیت حمل و توزیع آسان، سادگی برپایی، ارزان بودن نسبت به گزینه‌های دیگر، و مانع نبودن برای بازسازی خانه‌های دائمی از مزایای بهره‌گیری از آن است. مشاهدات میدانی نشان می‌دهد که خانوارها، با انجام تغییراتی، تا زمان تهیه اسکان موقت، می‌توانند از آن استفاده کنند.

مطالب یاد شده در بخش‌های پیشین، مؤید این مطلب است که بهره‌گیری از چادر برای اسکان اضطراری محدودیت‌هایی دارد، که خانوار را مجبور به انجام تغییراتی در آن می‌کند تا نیازهای اساسی خویش را مرتفع کند. اما حذف مرحله اسکان موقت و بهره‌گیری از چادر برای اسکان موقت، به دلیل طولانی بودن این دوره، محدودیت‌های بسیاری دارد و خانوار آسیب‌دیده را با مشکلات زیادی مواجه می‌کند. با به‌کارگیری این شیوه در

مشکلات فراوانی برای خانوار آسیب‌دیده شده است و ابراز نارضایتی اهالی از چگونگی تأمین سرپناه موقت، امری طبیعی و به‌جا به نظر می‌رسد.

۸. اقدامات آسیب‌دیدگان برای بهبود شرایط اسکان موقت

با توجه به محدودیت‌های چادر برای تأمین اسکان اضطراری، در منطقه لرستان، آسیب‌دیدگان با استفاده از شیوه‌های بومی و سنتی سعی در تعدیل ضعف‌های آن داشته‌اند. دوام کم چادر و پوسیدگی آن در برابر نور خورشید و نیز برف و باران از یک سو، و عایق نبودن در برابر گرما و سرما از سوی دیگر، سبب گشته افراد بومی از مصالح بومی برای پوشش دوم و محافظ چادرها استفاده کنند.

از محدودیت‌های دیگر چادر، نداشتن قابلیت انبار کالاهای بیرون کشیده از زیر آوار و نیز کافی نبودن فضای آن برای نیازهای اساسی ساکنین آن است. علاوه بر آن قابلیت ایجاد فضای خصوصی و حریمیت و نیز ایجاد امنیت برای خانوار آسیب‌دیده را ندارد. از جمله راهکارهایی که اهالی منطقه برای تعدیل این مشکلات به‌کار گرفته‌اند، استفاده از دیوار آجری در



ت ۹. (بالا) استفاده از مصالح بومی جهت ساخت مسکن موقت، (پایین) بهره‌گیری از اسکلت چوبی با پوشش نی با کاربری مسجد، مأخذ: بنیاد مسکن انقلاب اسلامی، همان.

از مشکلات دیگر مردم منطقه در شرایط اضطرار مشکل بهداشت و نظافت بود. با وجود نصب سرویس‌های بهداشتی و حمام‌های پیش‌ساخته در مناطق آسیب دیده، به دلیل متناسب نبودن تعداد این واحدها با جمعیت منطقه و خرابی اکثر آنها در مدت زمان کوتاه، افراد محلی خود اقدام به ساخت سرویس بهداشتی و حمام، با مصالح در دسترس و شیوه‌های بومی، کردند. استفاده از ورق‌های آهنی در کاسهٔ توالت، حفر چاه‌های جذبی کم‌عمق و بدون انبارهٔ مناسب از نقاط ضعف سرویس‌های بهداشتی و حمام‌های عرضه شده در منطقهٔ زلزله‌زده بوده است.

۹. محدودیت‌ها و موانع در بهره‌گیری از سیاست تسریع بازسازی اسکان دائم در لرستان

اگرچه سیاست حذف مرحلهٔ اسکان موقت و تسریع بازسازی خانه‌های دائمی، نکات مثبتی چون تمرکز منابع محدود بازسازی در مرحله اسکان دائم، بازگشت سریع‌تر به وضعیت عادی و تقلیل هزینهٔ سرانهٔ خانواده‌ها را به همراه دارد و فرصت‌های مناسبی را در اختیار مسئولین برای نیل به اهدافشان قرار می‌دهد، اما موفقیت در به‌کارگیری این شیوه منوط به پشتیبانی

مناطق روستایی استان لرستان، فشارها و مشکلاتی بر مردم مصیبت‌زده تحمیل شد، و مردم با استفاده از راهکارهایی سعی در کاهش مشکلات موجود و رفع نیازهای خود کردند، که در بخش زیر به خلاصه‌ای از این اقدامات اشاره می‌شود.

به دلیل محدودیت‌های چادر و ناکارایی آن برای مدت طولانی، مردم آسیب‌دیده از شیوه‌های بومی چون اسکلت چوبی با پوشش نی و شاخه درختان برای مسکن موقت استفاده کردند. مردم منطقه با این سیستم ساخت آشنا بودند و از آن برای سرپناهی در زمین‌های کشاورزی خود جهت محافظت در برابر سرما و گرما و باد و باران استفاده می‌کردند. از شیوه‌های دیگر ساخت فضای جانبی برای ساخت اسکان موقت، بهره‌گیری از اتاقک‌های چوبی بود که نسبت به چادر دارای فضای بیشتری است، و نسبت به چادر شرایط آسایش مناسب‌تری را در فصل تابستان فراهم می‌کند و احساس امنیت بیشتری را به ساکنین می‌دهد. این اتاقک‌ها معمولاً در کنار چادر برپا شده و جهت افزایش فضای قابل سکونت‌احداث شده‌است.

آنچه مسلم است، استفاده از چادر برای مدت طولانی برای اسکان موقت و مقابله با محدودیت‌ها و مشکلات ناشی از آن از توان افراد آسیب‌دیده خارج است.

ت ۱۰. (بالا) استفاده از اتاقک های چوبی جهت ساخت مسکن موقت، (پایین) بهره‌گیری از اتاقک چوبی برای فضای آشپزخانه، مأخذ: همان.



این در حالی است که ده روز پس از زلزله، اولین اعتبار اعطای وام‌ها تصویب شد، این مصوبه مشکلاتی را به همراه داشت و در پانزده خرداد یعنی دو ماه بعد از زلزله اولین پرداخت وام عملیاتی شد.

۹-۳. تأمین نشدن فضا برای دام‌ها

با توجه به نگرانی دام در اکثر خانوارهای روستایی و نقش مهم آن در اقتصاد و نوع معیشت خانوار روستایی، تأمین سرپناه برای احشام تا بازسازی کامل خانه‌های دائمی ضروری به نظر می‌رسد. غالباً به دنبال بهره‌گیری از شیوه تسریع بازسازی، دام‌های خانواده روستایی در معرض تهدید سرقت، تلف شدن، و فروش قرار گرفتند و بررسی‌های آماری نشان می‌دهد این امر سبب گشته، پس از گذشت دو سال از وقوع زلزله، تعداد خانوارهای دام‌دار در منطقه کاهش ۲۴ درصدی یابد.

۹-۴. تردید در جایگزینی مجدد و جابه‌جایی

روستاها

بهره‌گیری از شیوه تسریع بازسازی، در مواردی که مردم در مناطق خطرناک و آسیب‌پذیر زندگی می‌کنند و تردیدهایی در

دولت در تقلیل عوامل محدودکننده در سیر عادی مسکن‌سازی و همچنین مشارکت در کنترل قیمت‌ها و عرضه وام‌های کم‌بهره است. این شیوه باید صرفاً زمانی به کار گرفته شود که، مصیبت‌زدگان به جریان و امکانات عادی تولید مسکن دسترسی داشته باشند.^{۲۲}

لیکن در بازسازی مناطق زلزله‌زده لرستان، سیاست تسریع بازسازی و حذف مرحله اسکان موقت، نقاط ضعفی دارد که موفقیت این شیوه را محدود ساخته است. در بخش زیر به مواردی از آن‌ها اشاره می‌شود.

۹-۱. ضعف در توزیع چادر

توزیع نامناسب چادر، برداشتن چادرها توسط مردم در شب اول، رعایت نکردن عدالت در توزیع چادرها، دیر رسیدن چادر به مردم سانحه‌دیده، و ناکافی بودن چادرهای ارسالی در تعدادی از روستاهای آسیب‌دیده از جمله این مشکلات بود.

۹-۲. کندی در عرضه وام

حذف مرحله اسکان موقت و اسکان سریع مصیبت‌زدگان در خانه‌های دائمی منوط به تقلیل عوامل محدودکننده در سیر عادی مسکن، مانند تأمین منابع مالی برای مصیبت‌زدگان است.

۲۲. کانی و جمعی از نویسندگان، همان، ص ۱۲.

هستند. این امر می‌تواند در درازمدت موجب مشکلات فراوانی برای آسیب‌دیدگان شود و ایجاد وابستگی روستاییان و افزایش آسیب‌پذیری اهالی را به دنبال داشته باشد.

۹-۶. طراحی واحدهای مسکونی نامناسب و ناهمخوان با شرایط منطقه

شیوه تسریع بازسازی واحدهای دائمی زمانی کارایی دارد که، ساخت‌وساز در منطقه با شیوه‌های متعارفی انجام پذیرد که، نیازمند اصلاحات و تغییرات اساسی نباشند. در حالی که در بازسازی مناطق زلزله‌زده، شیوه‌های ساخت‌وساز مقاوم در برابر زلزله تناسب چندانی با شیوه‌های ساخت‌وساز قبلی نداشت و این امر سبب ساخت واحدهایی ناهمخوان با شرایط منطقه گشت. جدول «ت ۱۲» میزان همخوانی واحدهای احداثی با شرایط اقلیمی را از نظر اهالی منطقه نشان می‌دهد.

همچنین خانه‌های بازسازی شده جواب‌گوی نیازهای فضایی ساکنین نیست و درصد بالایی از ساکنین تمایل به توسعه و تغییر در آن‌ها دارند. خلاصه نتایج آماری به دست آمده در زمینه تمایل به ساخت فضاهای جدید در واحدهای احداثی در جدول «ت ۱۳» مشاهده می‌شود.

۹-۷. تقدم بازسازی کالبدی بر بازسازی اقتصادی

تسریع بازسازی خانه‌های دائمی به منظور اسکان هرچه سریع‌تر مصیبت‌زدگان، فرصت‌های بازسازی در زمینه‌های دیگر، همچون بازسازی اقتصادی را محدود می‌کند و این در صورتی است که بازسازی اقتصادی، به‌ویژه در مناطق روستایی، اهمیت بیشتری نسبت به بازسازی کالبدی دارد و با برنامه‌ریزی صحیح و به موقع می‌تواند زمینه‌ساز بازسازی کالبدی باشد. با این حال، در بازسازی مناطق روستایی لرستان هیچ‌گونه برنامه بازسازی اقتصادی اجرا نشده و تنها در تأمین جایگاه‌های

جایگزینی مجدد و جابه‌جایی هست، کارایی نخواهد داشت. این امر مستلزم بررسی‌های دقیق و برنامه‌ریزی‌های بلندمدت است و با تسریع بازسازی و انجام برنامه‌های سریع و ضربتی و بدون مطالعه، منطقه با مشکلات جدی و درازمدت روبه‌رو خواهد شد. در منطقه لرستان در جابه‌جایی چند روستا تردید بود و دو روستای باباشمان و درب آستانه با مکان‌یابی جدید بازسازی شدند.

۹-۵. دسترسی نداشتن مصیبت‌زدگان به جریان و امکانات عادی تولید مسکن

با توجه به اطلاعات ناکافی افراد محلی در تکنولوژی و شیوه ساخت واحدهای مسکونی مقاوم در برابر زمین‌لرزه، به نظر می‌رسد، امر بازسازی، زمان بیشتری برای آموزش مردم محلی و بهره‌گیری از نیروی متخصص نیاز دارد که این امر با تسریع بازسازی مغایر است. بررسی‌های آماری نشان می‌دهد تنها ۲۴ درصد کل پاسخ‌گویان قادر به تعمیر و نگهداری خانه‌های جدید

نفوذ سرما	۵۰	۲۵	۶۶/۷	۳۳/۳
نفوذ گرما	۴۹	۲۶	۶۵/۳	۳۴/۷
نور کم	۷	۶۸	۹/۳	۹۰/۷
باد مزاحم	۱۷	۵۸	۲۲/۷	۷۷/۳
تهویه نامناسب	۰	۷۵	۰/۰	۱۰۰/۰
جمع				

ت ۱۱. (پایین) سرویس‌های بهداشتی پیش‌ساخته با بدنه فلزی، مأخذ: پژوهشگر، ۱۳۸۶. ت ۱۲. (بالا) جدول مشکلات اقلیمی خانه‌های بازسازی شده در کل منطقه.





نام فضا	تعداد پاسخگویان	درصد پاسخگویان
طوبله و فضای دامی	۵۳	۷۰/۷٪
سرویس، حمام و آشپزخانه	۴۰	۵۳/۳٪
تنورخانه	۳۹	۵۲/۰٪

نام فضا	تعداد پاسخگویان	درصد پاسخگویان
انبار محصولات کشاورزی	۶۸	۹۰/۷٪
اتاقی یا فضای انسانی	۶۴	۸۵/۳٪
حیاط و محوطه	۶۳	۸۴/۰٪

دامی برای اهالی منطقه اقداماتی صورت گرفته است و البته اقدامات در این زمینه نیز ناقص بوده است و همان طور که قبلاً بیان شد، تعداد خانوارهای دارای دام پس از زلزله ۲۴ درصد کاهش یابد و تقریباً ۷۱ درصد اهالی تمایل به ساخت یا توسعه فضای دامی خویش دارند.

۸-۹. کنترل نشدن قیمت مصالح و ایجاد تورم در بازار

موفقیت در به کارگیری این شیوه منوط به پشتیبانی دولت در توزیع و فروش مصالح ساختمانی و کنترل قیمت‌ها است. این در حالی است که قیمت مصالح مورد نیاز بازسازی نسبت به قبل از سانحه افزایش چشمگیری داشته است. نتایج آماری نشان می‌دهد بیش از نیمی از پاسخ‌گویان (۵۲ درصد) از این امر اظهار نارضایتی داشته‌اند.^{۲۳}

نتیجه‌گیری

با گذشت دو سال از وقوع زلزله لرستان، بررسی‌ها نشان‌دهنده آن است که سیاست‌های تأمین سرپناه موقت پس از زلزله لرستان، نقاط ضعف و قوت بسیاری داشته است. به طور مثال، جلب مشارکت بیشتر ساکنین، تقلیل وقفه ایجاد شده در جریان عادی مسکن و تمرکز منابع و هزینه‌ها در مرحله اسکان دائم و تهیه نکردن اسکان موقت و انتقال سکونت از اسکان اضطراری به اسکان دائم و تسریع بازسازی از نکات مثبت محسوب می‌شود. از سوی دیگر، نبود هماهنگی‌ها و انطباق نداشتن ادعاها با اقدامات انجام شده و نیز فقدان یک برنامه مدون برای اجرای موفق سیاست تسریع بازسازی خانه‌های دائمی از نکات منفی آن به‌شمار می‌رود. همچنین فقدان برنامه ارزیابی ایجاد مسئولیت‌پذیری و پاسخ‌گویی مسئولین در قبال اقدامات انجام گرفته به نقاط ضعف آن می‌افزاید. در مجموع می‌توان گفت، روند برنامه‌های تأمین سرپناه در وهله اول پاسخ‌گوی

اهداف مدیران بازسازی بوده است و نیازهای سانحه‌دیدگان را در اولویت ثانویه قرار داده است. این امر معضلات بسیاری را بر جامعه آسیب‌دیده وارد کرده که نشان‌دهنده جامع نبودن برنامه‌های تأمین سرپناه در این تجربه است.

لازم به ذکر است، سرپناه موقت نقش مهمی در ترمیم روند قطع شده زندگی عادی در زمینه اقتصادی و فعالیت‌های جمعی در مناطق سانحه‌دیده دارد و حذف این مرحله نیازمند حساسیت‌های فوق‌العاده و برنامه‌ریزی‌های دقیق است و در نهایت اشاره به این مطلب ضروری است که تنها آسیب‌دیدگان می‌توانند به بهترین وجه اصلی‌ترین نیازها را در اوضاع محلی تشخیص دهند و قادرند بهترین راه حل را برای خویش برگزینند. بنا بر این واگذاری تصمیم‌گیری به خود افراد آسیب‌دیده، در چگونگی اسکان در شرایط اضطراری و سامان‌دهی، منطقی به نظر می‌رسد.

منابع و مآخذ

آیسان، یاسمین و یان دیویس. معماری و برنامه‌ریزی بازسازی، ترجمه علیرضا فلاحی، انتشارات دانشگاه شهید بهشتی، ۱۳۸۲.
ازکیا، مصطفی و غلامرضا غفاری. توسعه روستایی با تأکید بر جامعه روستایی ایران، تهران: نشر نی، ۱۳۸۳.
بحرینی، سیدحسین و عباس آخوندی. مدیریت بازسازی مناطق آسیب‌دیده از سوانح طبیعی (تجربه بازسازی مسکن مناطق زلزله‌زده گیلان و زنجان)،

ت ۱۳. جدول تمایل به انجام توسعه و تغییرات در واحدهای بازسازی شده.

انتشارات دانشگاه تهران، ۱۳۷۹.

پژوهشکده سوانح و بنیاد مسکن انقلاب اسلامی. مستندسازی بازسازی لرستان، تهران، ۱۳۸۵.

خورشیدیان، عبدالمجید. «طراحی مشارکتی جهت بازسازی مسکن روستایی استان لرستان پس از زلزله ۱۳۸۵»، در سومین کنفرانس بین المللی مدیریت جامع بحران در حوادث غیر مترقبه طبیعی، تهران، ۱۳۸۶.

خورشیدیان، عبدالمجید و همکاران. «بازسازی مناطق روستایی لرستان بعد از زلزله ۱۳۸۵ و اثرات آن بر هویت سکونتگاه‌های سنتی منطقه»، در اولین کنفرانس بین المللی سکونت‌گاه‌های سنتی زاگرس، سنندج، ۱۳۸۷.

راهب، غزال. «بررسی تجارب بازسازی سیل ۱۳۷۸ شهرستان نکا از منظر توسعه»، نشریه دانشکده هنرهای زیبا دانشگاه تهران، ش ۲۳ (۱۳۸۴).

سازمان ملل متحد. اداره هماهنگی امداد و سوانح. سرپناه پس از سانحه، رهنمودهایی در زمینه امداد، تهران: مرکز تحقیقات ساختمان و مسکن، ۱۳۷۱.

فلاحی، علیرضا. معماری سکونت‌گاه‌های موقت پس از سوانح، دانشگاه شهید بهشتی، ۱۳۸۶.

کانی، فردریک و دیویس، یان و کریوگلد، فردریک. سرپناه اضطراری، ترجمه اکبر زرگر، دانشگاه شهید بهشتی، ۱۳۶۹.

Aysan, yasemin. *Homeless in 42 m2*, London: Oxford polytechnic Department of architecture, 1987.

Barakat, Sultan. *Rebuilding and Resettlement, 9 years Later*, university of York, UK, (august 1993).

Barakat, Sultan. "Housing Reconstruction after Conflict and Disaster", *Humanitarian Practice Network*, No. 43 (2003).

Dudley, Eric. *The Critical Villager: Beyond Community Participation*, London: Routledge, 1993.

Quarantelli, E. L. *Shelter and Housing after Major Community Disaster: Case Studies and General Conclusions*, Columbus: Disaster Research Center. Ohio state university, 1982.

UNDRO, *Shelter after Disaster: Guidelines for Assistance*. New York: United Nation, 1982

Westgate, Ken. *Disaster and Development*, DHA NEWS, IDNDR, 1996.