

خانه بغدادی در کرمانشاه، نمودی از تعاملات فرهنگی-بازرگانی دو ملت ایران و عراق در عصر قاجار^۱

عیسی حجت^۲

استاد دانشکده معماری، پردیس هنرهای زیبا، دانشگاه تهران

عرفان حیدری^۳

کلیدواژگان: خانه، بغداد، کرمانشاه، تبادلات بازرگانی، الزامات دینی.

چکیده

شریان‌های ارتباطی و مسیرهای مواصلاتی هر کشور در وفاق با سایر ممالک علاوه بر جنبه‌های سیاسی و بازرگانی، تأثیراتی شگرف را در فرهنگ جوامع بر جای می‌گذارند و سبب شکوفایی عرصه‌های اقتصادی و اجتماعی جامعه می‌گردند. در عصر قاجار شهر کرمانشاه یکی از مراکز اصلی تبادلات اقتصادی کشور محسوب می‌شد و با کشور همسایه خود (عراق) تعاملات فرهنگی، اقتصادی، و اجتماعی کثیری داشت. این تعاملات موجب تغییر در جامعه شهری این ناحیه شدند که نمود بارز آن را در معماری خانه‌های شاخص شهر می‌توان مشاهده کرد. در پژوهش پیش روی دلایل حضور معماری مسکونی بغداد در کرمانشاه قرن نوزدهم و عوامل تحول‌آفرین در این گونه نوین واکاوی و این مطلب به کمک عوامل فرهنگی و اقتصادی تأثیرگذار ریشه‌یابی می‌شود، بدین منظور با روش تاریخی به مطالعه یافته‌ها پرداخته خواهد شد و درنهایت مشخص می‌گردد که تجار کلیمی شهر بغداد الگوی معماری و فرهنگ خویش را به این ناحیه منتقل کرده‌اند و با تغییراتی، که از یک جهت به دلیل الزامات دینی و اقلیمی و از

جهت دیگر به سبب مواجهه و تلفیق با معماری ایرانی در این ساختارها ایجاد کردند، به فرمی جدید دست یافتند که در نوع خود نمونه‌ای منحصر به فرد و یگانه است.

۱. مقدمه

با گذر از قرن هجدهم، سلسله قاجار وارث مملکتی گردید که اقتصاد آن را از سالیان دور بر پایه زراعت و کشاورزی به شیوه سنتی بنیان نهاده بودند و با اندک تولیدات صنایع دستی، قالی‌بافی، دام‌پروری، و تجارت محدود خارجی عجین گردیده بود^۴، هرچند این فعالیت‌های اقتصادی تا حدودی پاسخ‌گوی نیازهای مالی و اقتصادی کشور بود^۵، لکن باز هم جامعه و اقتصاد سنتی ایران با مشکلات فراوانی مواجه بود، نخست اینکه در گذر از قرن هجدهم، ایران، در مقایسه با سایر امپراطوری‌ها، همچون چین و بیزانس، هنوز سیستم اداری و اجرایی منسجمی نداشت، ثانیاً هزینه‌های گزاف کشاورزی، آبیاری، و کشت بی‌ثمر و ثالثاً جمعیت کوچ‌نشین و زندگی قبیله‌ای ایران از موانع رشد اقتصادی کشور محسوب می‌شدند^۶. اما با توجه به تغییر چهره جهان

۱. این مقاله برگرفته از پایان‌نامه کارشناسی ارشد نگارنده دوم است با عنوان طراحی مسکن معاصر، به عنوان ساختاری میان‌افزا در زمینه با ارزش محله فیض‌آباد کرمانشاه، که به راهنمایی نگارنده اول مهرماه ۱۳۹۴ در دانشگاه تهران دفاع شده است.

2. isahojat@ut.ac.ir

۳. نویسنده مسئول، کارشناس ارشد معماری دانشگاه تهران، پردیس بین‌المللی کیش؛

erfan_heydari@ut.ac.ir

۴. شاهین پهنادایان، «برخی از اندیشه‌های اقتصادی در ایران عصر قاجار»، ص ۱۴۸.

۵. چارلز عیسوی، تاریخ اقتصادی ایران (عصر قاجار ۱۳۱۵-۱۳۳۳)، ص ۱۹۹.

6. G. Hambly, "An Introduction to the Economic Organization of Early Qājār Iran", p. 71.

و سیر آن در مسیر تکامل تجارت و سرمایه‌داری- که با استیلای غرب بر آن همراه بود- موجی نوین به راه افتاد و سایر ممالک در راه نیل به سوی این موج عظیم و نوظهور بر این عرصه گام نهادند، که ایران نیز از این مقوله مستثنی نبود. سر هارفورد جونز در گزارش خود نقل می‌کند: «ترقی چشمگیری در تجارت خارجی ایران در اوایل قرن نوزدهم صورت گرفت»^۷ که این پیشرفت حاصل پیوند قریب اقتصاد ایران با ساختار مالی و بازرگانی جهانی بود.^۸

در جریان این تحولات شهرهایی آبادانی یافتند که از روزگاران پیش نقش بازرگانی و تعامل با کشورهای همسایه داشتند.^۹ کرمانشاه، این گره اتصال دولت ایران و عثمانی، نیز در آن روزگار به رونق شایسته‌ای رسید و علاوه بر بهبود وضعیت تجاری و اقتصادی، موجبات بروز تعاملات فرهنگی و اجتماعی میان دو ملت، از طریق کرمانشاه، پدید آمد، که پیامدهای آن را در معماری شهر به صورت گونه‌های ترکیبی از معماری ایرانی و عراقی با تغییراتی مبتنی بر نیازها و الزامات آن روزگار می‌توان مشاهده کرد.

۲. روش پژوهش

پژوهش پیش روی اساساً بر مبنای تحقیقات میدانی- مشاهده و مصاحبه در محل- صورت پذیرفته است. لکن به دلیل مستندسازی یافته‌ها، با رجوع به سفرنامه‌ها و تحقیقات ثبت‌شده پیرامون این مبحث، دستاوردهای حاصله بررسی می‌شود. در این نوشتار در وهله نخست و به منظور تبیین موضوع، به شناخت بستر، عادات، شیوه معاش، و تأثیرات متقابل فرهنگی، اقتصادی، اجتماعی، و مذهبی دو ملت بر یکدیگر پرداخته می‌شود، که این بخش بر پایه مشاهدات از دو ناحیه بررسی و به مدد مصاحبه با ساکنان محلی، برخی تاریخ‌نگاران، و... صورت پذیرفته است. درنهایت، به دلیل تشریح و تکوین کامل موضوع، با روش تاریخی، به مطالعه عوامل تأثیرگذار بر معماری خانه‌های شاخص دو ناحیه در سده نوزدهم پرداخته شده است. لازم به ذکر است که، بر طبق یافته‌های این تحقیق، نگارندگان داعیه این مطلب را ندارند که همه خانه‌های شاخص شهر کرمانشاه پس از این دوران پیرو همین سبک جدید معماری شکل گرفته‌اند. در این پژوهش تنها به بررسی گونه‌ای جزء در معماری این شهر پرداخته می‌شود که، به زعم محققان این پژوهش، یکی از ساختارهای پیشرو در ایجاد خانه با الگوی نوین در این ناحیه است.

پرسش‌های پژوهش

۱. با توجه به شباهت‌های فرمی و ساختاری در کالبد خانه‌های دو شهر بغداد و کرمانشاه، به چه صورت می‌توان وجود رابطه‌ای مستدل بر مبنای تأثیرپذیری این ابنیه از الگوی بغدادی را در معماری این دوره شهر کرمانشاه بررسی کرد؟

۲. تجار بغدادی ساکن کرمانشاه چه نقشی در ایجاد سبک معماری جدید شهر داشته‌اند و همچنین مذهب ایشان چه تأثیری در تحول فرم کالبدی این خانه‌ها داشته است؟

۷. عیسوی، همان.

8. J. Foran, *Fragile Resistance: Social Transformation in Iran from 1500 to the Revolution*, pp. 115.116

۹. سیدمحسن حبیبی، *از شار تا شهر*، ص ۱۲۳.

۳. پیمایشی بر مبنای اقتصاد

تحولات نوین اقتصادی جهان هم‌زمان با دوران حکومت فتحعلی‌شاه قاجار در ایران به وقوع پیوست و از این زمان به بعد است که شاهد ظهور پدیده سرمایه‌داری به صورت نظامی غالب در عرصه بین‌المللی هستیم و با پیوستن ایران به این گردونه جهانی تغییراتی در روابط تجاری و بازرگانی کشور پدید آمد، اما با همه این اتفاقات هنوز هم، تا پیش از دوره ناصری، ایران نتوانسته بود روابط مستمر و همپایی با سایر کشورها برقرار کند و تنها روابط تجاری و دیپلماتیک یک‌جانبه داشت. لکن اشاره به این حقیقت در عصر قاجار- بخصوص در عهد ناصری- لازم است که، کشور در این دوران اقتصادی بایر و نظامی فاسد و متأثر از استثمار خارجی داشت، اما در اواسط قرن نوزدهم و بر اثر ایجاد ارتباطات گسترده با دیگر کشورها، ایران نیز ماهیت اقتصادی خود را به دست آورد.^{۱۰} از دوران ناصرالدین‌شاه به بعد این معاملات بازرگانی حالتی دوجانبه یافت و به تعبیر عبدالله مستوفی ایران نیز به مدد همین وضعیت اقتصادی نوظهور مجبور به سامان‌بخشی اوضاع تجارت خارجی خود گردید و در مجموع این امور موجب تأسیس وزارت تجارت و فلاحت در سال ۱۲۷۶ق شدند.^{۱۱}

۳.۱. گمرکات مرزی و رونق شریان‌های منتهی به آن

با تأسیس وزارت تجارت و فلاحت، بازرگانی کشور در نخستین سال‌های پیدایش این وزارتخانه سامان بهتری یافت و ورود و

خروج کالا از مناطق مرزی با کنترل بیشتری صورت پذیرفت.^{۱۲} با رونق گرفتن وضعیت ورود و خروج کالا، گمرکات مرزی به یکی از منابع اصلی درآمد کشور بدل گردیدند و به موازات آن، همه مسیرهای منتهی به این نقاط مرزی رونقی شگرف و درخور توجه یافتند. یکی از مهم‌ترین این راه‌ها مسیر تهران- کرمانشاه- بغداد^{۱۳} بود که اصلی‌ترین شریان تجاری در میان شریان‌های پنج‌گانه کشور محسوب می‌شد. ارتباطات بازرگانی در این شریان به گونه‌ای پیش می‌رفت که کرمانشاه را به یکی از گره‌های اصلی تجاری کشور تبدیل می‌کرد و همین امر موجبات انتقال گمرک غرب را از همدان به کرمانشاه فراهم کرد، بدین منوال کرمانشاه از یک سو، به مرکز اصلی تبادلات بازرگانی با دول اروپایی و عثمانی، و از سوی دیگر، به کانون تمرکز اقتصادی در داخل کشور بدل گردید، اوین در صحنه‌گذاری بر این مطلب ابراز می‌دارد: «از زمانی که ارتباط با اروپا بازارهای بغداد را توسعه داده است، برای تبادل کالا با شهر مزبور، طبیعی‌ترین میدان عرضه و راه صدور کالا مسیر کرمانشاه است»^{۱۴}.

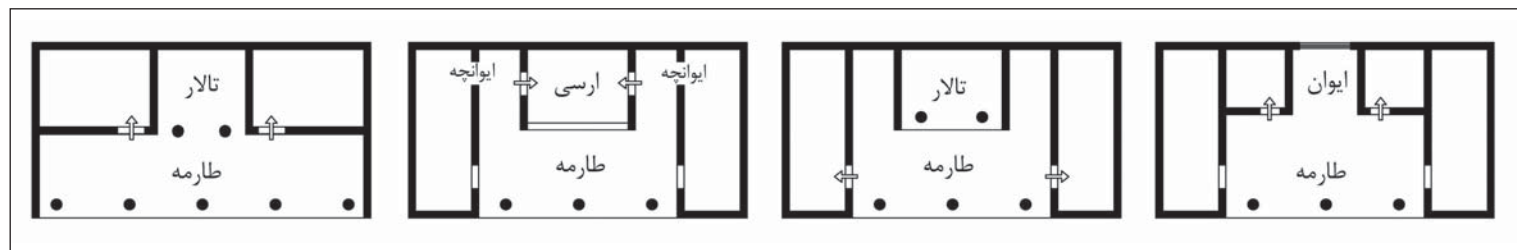
۳.۲. شکوفایی اقتصادی و حضور تجار بیگانه

رونق روزافزون تجارت و بازرگانی از یک سوی و حضور زائران عتبات عالیات از سوی دیگر، نقش مهمی در شکوفایی اقتصادی شهر کرمانشاه داشتند، اما ضعف مالی تجار محلی منطقه سبب گردید که بازرگانان اطراف و اکناف سرمایه‌های خویش را رهسپار این دیار کنند و از فرصت پیش‌آمده به طور کامل بهره

10. A. Mcdaniel, "Economic Change and Economic Resiliency in 19th Century Persia", p. 37.

۱۱. حبیب‌الله سعیدی‌نیا، «تحولات تاریخی گمرک ایران و رونق اقتصادی در دوره قاجاریه»، ص ۱۱.
۱۲. احمد سیف، اقتصاد ایران در قرن نوزدهم، ص ۳۱۸.
۱۳. طول این مسیر ۵۲۰ مایل و مدت پیمایش آن ۳۵ روز بوده است.
۱۴. اوژن اوین، ایران امروز ۱۹۰۶-۱۹۰۷: ایران و بین‌النهرین، ص ۳۳۹.

ت ۱. انواع طارمه در معماری خانه‌های شهر بغداد از نظر دستیابی به ارس، ترسیم: نگارندگان.



15. G. Hambly, ibid, p. 76.

۱۶. مریم تاج عینی و محمد کلهر، «فرصت‌ها و چالش‌های تجارت کرمانشاه در عصر قاجار»، ص ۳۲.

۱۷. همان جا.

۱۸. همان جا.

ت ۲. جانمایی فضایی خانه‌های سنتی بغداد: از راست: درون‌گرای بزرگ مقیاس، درون‌گرای کوچک مقیاس، برون‌گرا، و مقطع شماتیک از موقعیت فضاها (کابیشکان: اتاقی با ارتفاع سقف کوتاه که به صورت یک نیم طبقه در حفاصل اشکوب اول و دوم قرار می‌گیرد. نیم: فضایی سرداب مانند، با این تفاوت که نورگیری آن از فضای حیاط صورت می‌پذیرد و اختلاف ارتفاع کمتری نسبت به سطح حیاط دارد)، ترسیم: نگارندگان.

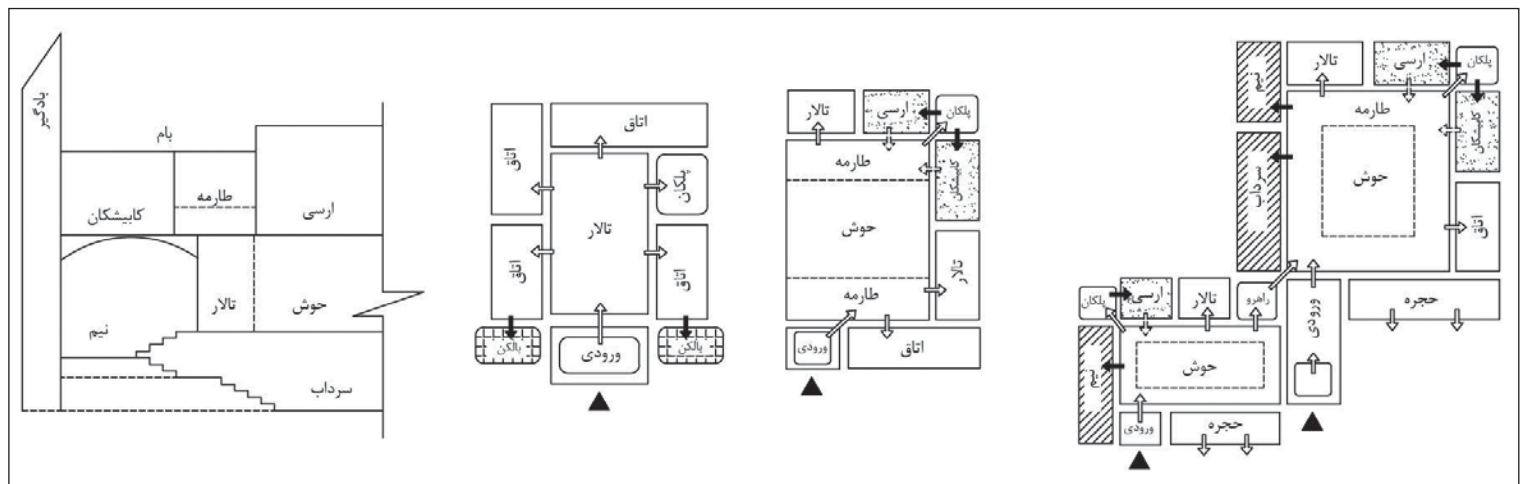
ببرند و به‌مرور نقش اصلی را در اقتصاد و بازرگانی منطقه ایفا کنند. طبقه تجار عموماً خوب زندگی می‌کردند و خانه‌هایی راحت و مجلل داشتند، خانواده و همسران ایشان همچون وابستگان سلطنتی لباس می‌پوشیدند و البته حکومت نیز از ایشان به مثابه غازه‌های محبوب با تخم طلائی محافظت می‌کرد.^{۱۵}

به هر تدبیر تجار غیر بومی حاضر در کرمانشاه را می‌توان به دو بخش تقسیم کرد: دسته اول تجار ایرانی بودند که به نظر گروه از سایر نقاط همچون تبریز، اصفهان، و سنج روانه این دیار گردیدند^{۱۶} و دسته دوم به زعم ویلیم فلور تجار غیر ایرانی بودند که بخش عمده ایشان را بازرگانان بغدادی تشکیل می‌دادند، البته در این میان سهم تجار کلدانی و کلیمی به مراتب مشهودتر و موثرتر از تجار مسلمان بود.^{۱۷} بنا به گزارش ویلفرد: «تجار کلیمی در کرمانشاه به واسطه رابطه مستقیم با تجار بغدادی و به سبب حمایت شهبندری عثمانی از ایشان، به سهولت کالاهای انگلیسی را از منچستر با نرخی اقل در مقایسه با سایر تجار روانه این منطقه می‌نمایند و از این راه سود سرشاری کسب می‌نمایند.»^{۱۸} نقش تعیین‌کننده تجار کلیمی بغداد در بازار کرمانشاه موجب حضور ایشان در این ناحیه شد^{۱۹} و تلاش بلندمدت آن‌ها، به دلیل ارتقای موقعیت و حضور موثرتر

در بازار تجارت، منجر به ایجاد تعاملات بهتر با مسلمانان گردید، البته بنا بر قول ظهیرالدوله، برخلاف عوام، رابطه قشر متنفع و طبقه بالای جامعه با کلیمیان خوب و درخور توجه بود و با ایشان تبدلات گسترده بازرگانی داشتند.^{۲۰}

۳.۳. کلیمیان کرمانشاه، دلایل حضور و نحوه معاش

به لحاظ فیزیکی کلیمیان در ضلع شرقی کرمانشاه (محله فیض‌آباد) تمرکز یافتند و جامعه‌ای بسته را تشکیل دادند و همیاری و همبستگی بالایی داشتند، به طوری که مسلمانان ایشان را یک خانواده بزرگ می‌پنداشتند. در اوایل قرن نوزدهم جمعیت یهودیان در کرمانشاه به حدود ۱۴۰ نفر می‌رسید که به صورتی متراکم در چهار کوچه باریک و پرپیچ‌وخم ساکن بودند. مسلمانان به دلیل تعصبات دینی خود از فروش خانه به کلیمیان ممانعت می‌کردند، بنا بر این امکان خرید خانه برای ایشان میسر نبود و مجبور به ساخت خانه شدند، اما باز هم در این راه با مشکلات فراوانی مواجه بودند زیرا امکان بهره‌گیری از معماران و کارگران مسلمان ممکن نبود.^{۲۱} پس راهی جز اتکای به خویش نداشتند و با توجه به اینکه از بغداد به این ناحیه نقل



۱۹. فرار از اذیت و آزار متعصبان دینی بغداد نیز خود دلیلی قابل ذکر برای این نقل مکان می‌تواند باشد. (نک: هومن سرشار، *فرزندان استر*)
 ۲۰. عباس زارعی مهرورز و لیلا شریفی، «بررسی تاریخی فعالیت‌های اقتصادی یهودیان همدان در روزگار قاجار»، ص ۱۴۶.

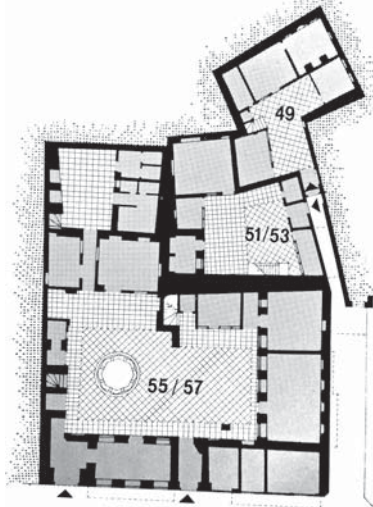
۲۱. سرشار، همان، ص ۱۴۵. یکی از فرضیه‌هایی که در این باره مطرح می‌شود، به دلیل حضور ارمنی‌ها در این ناحیه و تعداد کثیری معمار در این قوم، آن‌ها ممکن است نقش اساسی در ساخت این عمارت‌ها را بر عهده داشته‌اند. (لازم به ذکر است نگارندگان نتوانستند دلایل مستند و مکتوبی دال بر این مدعا بیابند و این بیان حاصل تحقیقات میدانی و مصاحبه با صاحبان این منازل و دیگر اهالی این ناحیه است، که با توجه به نبود ادله کافی و قابل اتکا تنها در حد یک فرض باقی می‌ماند).

۲۲. در استفاده از حمام و آب مشترک مسلمانان با مشکلاتی مواجه بودند و نیز دلیل حفر چاه را می‌توان در همین فرض جستجو کرد. دیوارها، برای جلوگیری از تهاجمات، بلندتر از حد معمول بودند، زیرا عموماً متمول بودند (همه این فرضیه‌ها منبث از تحقیقات میدانی و انجام مصاحبه از سوی نگارندگان است).

ت ۳. خانه خیابان گیلانی، مأخذ: Al-Madfi, "Conservation of Traditional Houses Amanat al-Assima Baghdad", p. 18-23.

این میان ایجاد دیوارهای بیرونی بسیار بلندتر از حد معمول در بعد خارجی بنا و حفر چاه و حمام خصوصی^{۳۳} در بعد داخلی از جمله اقداماتی بود که پیرامون این نیاز در خانه‌ها ساختار یافت. باری همه این تغییرات مانعی برای پنهان ماندن و نادیده گرفتن الگوی اصلی خانه، که بی‌شبهت به معماری مسکونی بغداد نیست، نگردید و هنوز هم بارقه‌هایی از این الگو در ساختار کلی این ابنیه مشهود و قابل تشخیص بود.

مکان کرده بودند، به‌ناچار در ساخت خانه‌های خود مجبور به اجرای الگویی برگرفته از خانه‌های سنتی موطن خود شدند و علی‌رغم اختلافات اقلیمی و ساختاری میان این دو ناحیه، با تغییراتی جزء همان الگو را در کرمانشاه پیاده کردند. این تنها یک جنبه موضوع بود و محدودیت‌های مذهبی در ارتباط با اقوام مسلمان منطقه جنبه دیگری از معضلاتی بود که در تطابق دادن الگوی مورد نظر با وضعیت موجود خود با آن مواجه بودند، در



پلان طبقه همکف



آذین‌بندی ورودی



مشربیه آجری



تالار مشرف به حیاط



طارمه و حوش مرکزی

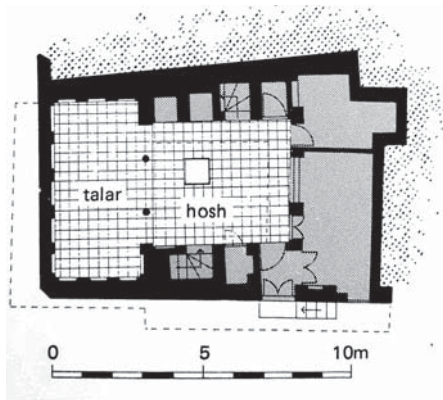


مشربیه آجری

۴. الگوهای خانه بغدادی و شیوه تکامل

حیات استقرار می‌یافتند و این ساختار بی‌شابهت به الگوی حیات مرکزی در معماری ایرانی نیست، این ابنیه به لحاظ فرم کلی ساخت، با نمونه‌هایی از معماری کشورهای حاشیه خلیج فارس

خانه‌های سنتی بغداد با پیروی از یک قاعده خاص طرح می‌گردیدند که بر طبق آن بخش‌های مختلف خانه حول یک



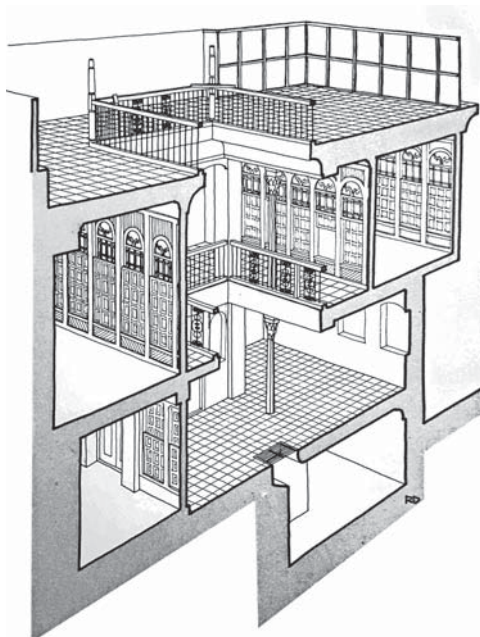
پلان طبقه همکف



طارمه منتهی به مشربیه مشرف به گذر



پنجره‌های قوسی



برش پرسپکتیو از بعد داخلی عمارت



طارمه و حوش مرکزی



کاربرد پنجره‌های قوسی

در الگوی خانه‌های روستایی حومه بغداد مشاهده کرد»^{۲۴} (در سه حالت درون‌گرایی بزرگ‌مقیاس^{۲۵}، درون‌گرایی کوچک‌مقیاس^{۲۶}، برون‌گرایی^{۲۷}). باری با وجود دلایلی مستدل پیرامون الگوبرداری این ابنیه از نمونه‌های سنتی در روستاهای اطراف شهر، باز هم نمی‌توان از ساختار خانه‌های سنتی شهر سامرا در زمان

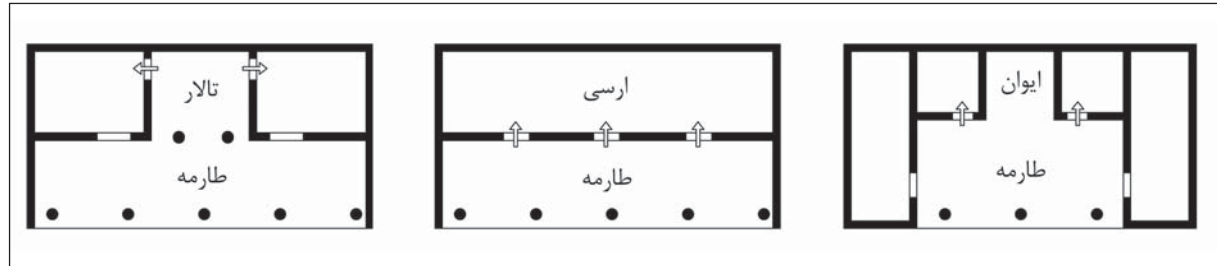
و هند در فضاهای کلی همچون حیاط، بالکن‌های ستون‌دار منحصر به فرد، مشربیه، و... مشابهت‌هایی دارند، اما در پاره‌ای از موارد نیز افتراقاتی با نمونه‌های ذکر‌گرددیده دارند که بی‌گمان مهم‌ترین آن‌ها در عنصری به نام «طارمه»^{۲۳} است (ت ۱). به نقل از اسکار رویتر «ریشه این گونه از ساختارها را می‌توان

۲۳. طارمه فضایی است ستون‌دار که حول حیاط قرار دارد و تنها به منظور مسیر دسترسی به اتاق ارسی عمل نمی‌کند و در مواقعی که به دلیل گرمای هوا امکان انجام پخت‌وپز در مطبخ امکان پذیر نبوده، از این فضا به دلیل وجود هوای آزاد بهره برده می‌شود و از دیگر کاربردهای این فضا می‌توان به محلی برای تجمع افراد خانواده اشاره کرد (نک: A. Al-haidary, *The Baghdad House*, Baghdad, p. 118)

24. J. Warren & I. Fethi, "Traditional House in Baghdad", p. 29.

۲۵. این گونه از ابنیه در محله باب الشیخ در قسمت جنوبی رصافه استقرار یافته‌اند و عموماً چند حیاط مجزا دارند و گاهی از وحدت چند خانه به صورت یک عمارت بزرگ‌مقیاس خود را نمایان می‌کردند. به دلیل باریکی کوچه‌ها، عموماً این ابنیه چند ورودی در بخش‌های مختلف خانه داشتند.

۲۶. این گونه از خانه‌های سنتی در محله کاظمیه بغداد دیده ←



ت ۴ (صفحه روبرو). خانه خیابان ۱۷ محله کاظمیه، مأخذ:

Al-Madfi, ibid, p. 32-34.

ت ۵ (بالا). انواع طارمه در شهر کرمانشاه، ترسیم: نگارندگان.

ت ۶ و ۷ و ۸ (پایین). نمونه‌هایی از تالار و طارمه در ابنیه هم‌عصر با عمارت‌های مذکور، عکس‌ها: نگارندگان.

→ می‌شوند که بالغ بر ۱۸ نمونه از آن‌ها قابل شناسایی است و به دلیل مقیاس کوچک زمین در این بخش از شهر، تغییراتی در فضاهای کلی این ساختارها- اما با حفظ همان اصول- ایجاد شد.
۲۷. این گونه متعلق به محله کرخ بغداد است که در اوایل قرن بیستم پس از آتش‌سوزی این ناحیه به بازسازی آن مبادرت ورزیدند و تحت تأثیر معماری اروپایی و عموماً ایتالیایی به ساخت این دست از خانه‌ها روی آوردند.

28. Ibid, p. 30.

29. Warren & Fethi, ibid, p.

26, 36; Al-haidary, ibid, p. 72, 81.

۳۰. حوش گونه‌ای از حیاط مرکزی است که با فضای تالار یا طارمه احاطه شده است.

31. H. Al-madfi, "Conservation of Traditional Houses Amanat al-Assima Baghdad", p. 20.

۳۲. مشربیه یا شناشیل از عناصر شاخص اقلیم گرم و مرطوب است که در سه گونه تخت، برجسته منفرد، و برجسته پیوسته تقسیم می‌گردد. بالکن‌هایی چوبی در طبقه فوقانی بنا و مشرف به گذر که ارتفاع آن باید به حدی می‌بود که یک نفر شتر و سوارش به راحتی از زیر آن عبور کنند و معمولاً حداقل این ارتفاع ۳۵۰ سانتی‌متر بوده است (Al-haidari, ibid, p. 118).

ت ۹. نمونه مشربیه‌ها و رخ‌بام‌های مشابه خانه خواجه باروخ، عکس: نگارندگان.

خلافت متوکل عباسی چشم پوشید، زیرا ویرانه‌های آجری باقی‌مانده از آن دوران خود بازگوکننده این حقیقت است که این نمونه‌ها بی‌شبهت به ساختارهای موجود در شهر بغداد نیستند و در فرضی دیگر ریشه این خانه‌ها و طرح ستون‌دارشان را منبعث از فرم زیارتگاه‌های بخش کاظمیه و برداشتی از تالارها و بالکن‌های عمیق و ستون‌دار آن می‌دانند^{۲۸}. خانه بغدادی ساختاری است مجلل با تعریفی بومی که اوج شکوفایی آن در قرن نوزدهم به منصف ظهور می‌رسد. این گونه خانه حاصل یک دوره طولانی از تکامل، تحول، و ترکیب در پیشینه معماری شهر است که با سنت، فرهنگ، و اقتصاد جامعه عجین گردیده است^{۲۹}. دو نمونه، که در ادامه می‌آید، منشعب از همین تعریف هستند. در «ت ۲» جانمایی فضایی خانه‌های سنتی بغداد در سه حالت درون‌گرایی بزرگ‌مقیاس، درون‌گرایی کوچک‌مقیاس، برون‌گرا نمایش داده شده است.

۴. ۱. خانه خیابان گیلانی در محله باب‌الشیخ

ساختار کلی عمارت نشان‌دهنده بنایی است با سه حیاط کوچک در قسمت پشتی، که با عناصر فضایی داخلی احاطه گردیده، و یک حوش^{۳۰} مستطیل‌شکل بزرگ در قسمت جلویی، که خانه را در دسته‌بندی نمونه‌های بزرگ جای می‌دهد. یکی از نکات



جالب این عمارت دو درب ورودی مجزا به محوطه حیاط مرکزی است که دسترسی یکی از آن‌ها به طور مستقیم و تنها با گذر از دالانی کوتاه به فضای اصلی حیاط میسر می‌شود و ورودی دیگر در گوشه بنا و دارای یک اتاقک در قسمت دالان ورودی است که احتمالاً سال‌ها بعد و تحت تأثیر معماری آن دوران به خانه الحاق گردیده، هرچند کل مجموعه ساختاری واحد و یگانه دارد، اما به دلیل نداشتن ارتباط فضایی بین دو حیاط پشتی با حیاط اصلی، احتمالاً آن بخش کارایی مجزا و منحصری داشته، زیرا در ساختار آن‌ها ورودی‌های مجزایی دیده می‌شود که با گذر از فضایی تنگ و باریک دسترسی به بنا را میسر می‌کنند و در بخش جلویی عمارت، در قسمت منتهی به گذر، تعدادی حجره با بازشوی خارجی و با هدف تجاری احداث شده است.^{۳۱} در شناخت تزیینات عمارت، در بخش مرکزی بنا شاهد حضور طارمه‌ای زیبا با ستون‌های چوبی و مشرف به فضای حوش هستیم که بخشی از دیوارهای آن با طاق‌نماهای قوسی‌شکل و آجر پیش‌بر آذین گردیده، لکن آرایه‌های بنا در همین بخش خلاصه نمی‌گردد و اوج هنر و زیبایی را در سیمای خارجی بنا و فضای ورودی آن شاهد هستیم، فضایی با شکوه با تزیینات آجری در کتیبه ورودی، مشربیه^{۳۲} ای متفاوت که از آجر به جای چوب در ساخت آن بهره برده شده است، که احتمالاً این تحول سال‌ها بعد و تحت تأثیر معماری عثمانی شکل گرفته باشد، زیرا در شهر استانبول شاهد گونه‌های کاملی از این نوع جلوآمدگی‌های آجری در سیمای ظاهری بنا هستیم (ت ۳).

۴. ۲. خانه خیابان ۱۷ محله کاظمیه

بررسی کلی عمارت نشان می‌دهد که ورودی بنا ویژگی غیر معمول آن محسوب می‌شود، این ورودی ساختاری نامتعارف و ناهمگون با سایر نمونه‌های مسکن در این ناحیه دارد و به طور مستقیم، تنها با گذر از یک دالان کوتاه به حیاط مربع‌شکل

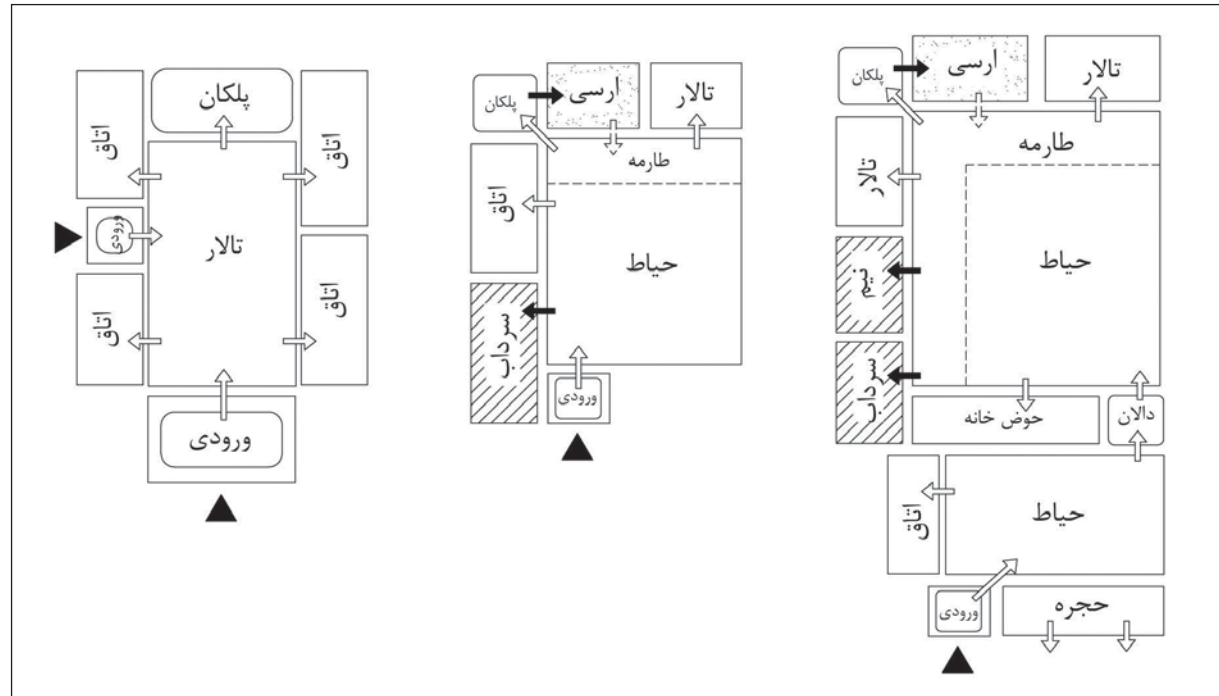
نکته جالب در خصوص این پنجره‌ها تنها جنبهٔ زینتی آن نیست، بلکه کارایی اصلی این فضا به دلیل قرار دادن کوزهٔ آب برای ایجاد تبادل حرارتی با هوای بیرون و خنک شدن آب بوده است (ت ۴) ^{۳۵}.

۵. الگوی خانهٔ کرمانشاهی و شیوهٔ تکامل

در عصر قاجار شاکلهٔ اصلی شهر را سه محلهٔ بزرگ فیض‌آباد، برزه دماغ، و میدان عبسعلی (چنانی) تشکیل می‌دادند. ^{۳۶} محلهٔ فیض‌آباد، به دلیل ساختار فضایی و موقعیت جغرافیایی خاص خود و خیابان‌های نسبتاً عریض‌تر نسبت به سایر محلات شهر ^{۳۷}، محملی گردید برای حضور معماری نوظاسته با الگوی جدید در آن. بهره‌گیری از گرمای خورشید در زمستان و ایجاد سایه در تابستان بهانه‌ای شد تا جهت‌گیری اکثر بناهای منطقه شمال شرقی- جنوب غربی با چرخشی ۱۵ الی ۲۵ درجه‌ای باشد. در این ناحیه از شهر نیز شاهد تشکیل انواع دیگری از

خانه منتهی می‌گردد. در بخش شمالی بنا تالاری دوستونی آذین‌بخش فضای حوش است و ارسی در اشکوب فوقانی همین ناحیه استقرار یافته است، لکن در این طبقه شاهد طارمه‌ای منحصر به فرد با تعریفی نوین هستیم که با دیوارهای کناری خود به مشربیه‌ای مشرف به گذر منتهی شده است. ^{۳۳}

وجود نمونه‌های متفاوت و ناهمسان در محلهٔ کاظمیه مروج این حس است که متعاقب طرح‌های منحصر به فرد در ساختار کلی بنا، شاهد تزییناتی جالب و درخور توجه خواهیم بود، اما با بررسی ابنیهٔ این محله مشاهده می‌شود که برخلاف تصور قبلی، آذین‌بندی بنا به صورت کاملاً محدود و در بعدی بسیار کوچک انتظام یافته است، در عمارت حاضرعموماً تزیینات به صورت نازک‌کاری بسیار ساده و جسورانه‌ای است که حس غنای خاصی را به بازدیدکننده القا می‌کند ^{۳۴}، به طور مثال استفاده از پنجره‌های منحنی‌شکل و باریک یکی از همین نمونه نازک‌کاری‌ها است، اما



33. Al-madfi, ibid, p. 33.

34. Ibid, p. 34.

35. Al-haidary, ibid, p. 114.

۳۶. یاسنت لوئی رایینو، گزارشی از بازرگانی و جامعهٔ شهر و ایالت کرمانشاه در سدهٔ نوزدهم میلادی، ص ۴.

۳۷. ابراهام جکسن، سفرنامهٔ جکسن: ایران در گذشته، ص ۲۶۷-۲۶۹.

ت ۱۰. دیاگرام ارتباط فضایی خانه‌های سنتی کرمانشاه: از راست: درون‌گرای بزرگ مقیاس، درون‌گرا- برون‌گرا، و برون‌گرا، طرح‌ها: نگارندگان.

داشتند. در «ت ۱۰» دیاگرام ارتباط فضایی خانه‌های سنتی کرمانشاه در سه حالت درون‌گرایی بزرگ مقیاس^{۴۰}، درون‌گرا-برون‌گرا^{۴۱} و برون‌گرا^{۴۲} نمایش داده شده است.^{۴۳}

۵. ۱. عمارت خواجه جوری

این بنا در ضلع شرقی خیابان مدرس و گذر معروف به جلوخان واقع است. بنایی متعلق به اواسط دوره قاجار که بانی آن خواجه جوری از تجار بغدادی کلیمی بوده است. ساختار کلی بنا آجری و با سقفی تیرپوش است و تنها بخش شمالی آن به صورت شیبدار آذین شده که احتمالاً دوران بعد و تحت تأثیر معماری آن عصر به بنا الحاق گردیده است. خانه با الگوی حیاط مرکزی و به صورت دو حیاطه احداث گردیده و با گذر از هشتی و

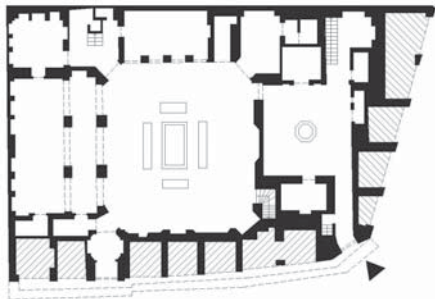
طارمه^{۳۸} هستیم (ت ۵) که عملاً هیچ قرابتی با معماری ایرانی در اقلیم سرد ندارد.

همچنین وجود مشربیه در نمای برخی از این عمارت‌ها، که تنها حسن آن زیبایی خارجی بنا است و کاربرد اقلیمی خاصی نداشته، نمونه دیگری از این الگوبرداری نسنجیده است، ولی باز هم به دلیل زیبایی متمایزی که این عناصر به فضای معماری بخشیده بودند از جانب مردم منطقه تقلید شدند و نمونه‌های بسیاری را در این منطقه مشاهده می‌کنیم، که با همین الگو احداث شده‌اند (ت ۶ و ۷ و ۸ و ۹).

در ادامه، برای تبیین بهتر موضوع، به بررسی سه نمونه از چندین خانه شاخص موجود^{۴۴} در این ناحیه خواهیم پرداخت، که با الگوی خانه‌های سنتی بغدادی و مالکیت کلیمی شباهت‌هایی

۳۸. بر طبق یافته‌های پژوهش و مستندات حاضر تا پیش از این دوران هیچ‌گونه طارمه‌ای در ←

ت ۱۱. عمارت خواجه جوری، مأخذ پلان: سازمان میراث فرهنگی کرمانشاه، مأخذ تصاویر: نگارندگان. ت ۱۲ (صفحه روبه‌رو). عمارت حکیم نصیر، مأخذ پلان: سازمان میراث فرهنگی کرمانشاه، عکس‌ها: نگارندگان.



پلان همکف



مشربیه و دکان‌های رو به گذر



طاق نماهای دیوار واسط شرقی



پنج‌دری ضلع شمالی



طارمه ضلع غربی (استفاده از سایه‌اندازی)



حیاط اصلی

چرخشی ۴۵ درجه‌ای از محور شمال- جنوب دسترسی به اتاق‌های پنج‌دری و سه‌دری مشاهده می‌شوند و در ضلع شرقی عمارت حیاط دوم هست که احتمالاً سکونتگاه خدمه خانه بوده، حیاط اصلی میسر می‌شود. در دو ضلع شمالی و غربی حیاط



نمایی از اشکوب دوم و محل دسترسی



کاربندی زیرین کنه‌پوش



پلان طبقه همکف



آرایه کاشی معقلی



نمونه سرستون‌های تالار



تالار دوستونی به متعاقب اتاق

→ خانه‌های شهر ملاحظه نمی‌شود و بعد از این دوران است که عنصر طارمه به مثابه فضایی نوین در ساخت خانه‌های شهر استفاده می‌شود، هرچند بسیاری ←

ت ۱۳. عمارت خواجه باروخ، مأخذ پلان: سازمان میراث فرهنگی کرمانشاه، عکس‌ها: نگارندگان.

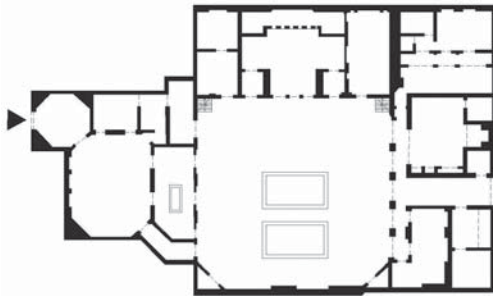
آجر پیش‌بر قاب پنجره‌ها و رخ باهای زیر سقف و طاق‌نماهای قوسی‌شکل ضلع شرقی بنا و دو کتیبه کاشی‌کاری‌شده در دو گوشه جنوب شرقی و جنوب غربی عمارت که تصاویری از صحنه‌های شکار را نمایش می‌دهند، محدود می‌شود (ت ۱۱).

۵. ۲. عمارت حکیم نصیر

مجموعه عمارت حکیم نصیر در گذر ملاباشی و متعلق به حکیم نصیر پزشک کلیمی و عراقی الاصل بوده است.^{۴۴} با نگاهی اجمالی به ساختار بنا به راحتی می‌توان فهمید که ساکنان آن وضعیت مالی بسیار خوبی داشته‌اند. ورودی‌های متعدد این عمارت خود

زیرا مطبخ و اکثر فضاهای دسترسی حول همین حیاط شکل گرفته‌اند. در ضلع جنوبی حیاط دکان‌هایی با کاربری تجاری بنا شده که بازشو به گذر دارند، اما آنچه این عمارت را به گونه‌ای منحصر به فرد در نوع خود بدل کرده است، حضور یک مشربیه چوبی در ضلع جنوبی، مشرف به گذر و طارمه ضلع غربی، مشرف به حیاط اصلی است که در پس آن اتاق ارسی استقرار یافته و بی‌شبهت به خانه‌های سنتی بغداد نیست.

تزیینات محدود عمارت به هیچ‌وجه با نوآوری ساختاری و طراحی جالب بنا قابل مقایسه نیست و تنها در بعد خارجی به حضور مشربیه‌ای زیبا و در بعد داخلی به تزیینات زیبای



پلان طبقه همکف



طارمه چهارستونی



ستون‌های چوبی فضای نورگیر



حوضخانه جنوبی و طاق‌نماهای ضلع غربی



طارمه و تالار مشرف به حیاط مرکزی



ورودی اتاق در ضلع غربی



→ از این الگوها شباهت‌های وافری با نمونه‌های موجود در پیشینه معماری ایرانی دارند. لکن این شباهت باعث نمی‌گردد که به این مطلب اشاره نشود. ۳۹. لازم به ذکر است که از میان چندین نمونهٔ ابنیهٔ به ثبت رسیده با الگوی مذکور در محلهٔ فیض‌آباد و حوالی بازار، با توجه به محدودیت این نوشتار، تنها مجال به ذکر سه نمونه رسید. لکن می‌توان تعداد عدیده‌ای از این نمونه‌ها را در محلات قدیمی شهر، که پیش‌تر ذکر گردید، کاوش کرد.

۴۰. این دست از ابنیهٔ شهر، با الگویی کاملاً درون‌گرا و چندحیطه طرح می‌شدند که علاوه بر محلهٔ فیض‌آباد، در سایر محلات قدیمی شهر نیز قابل تمایز هستند. از خانه‌های شاخص با این سبک می‌توان به عمارت‌های خواجه جوری، خواجه باروخ، حکیم نصیر، فیض مهدوی، وزیر، یزدی، و بسیاری نمونه‌های دیگر اشاره کرد که عموماً متعلق به دورهٔ ناصری تا اواخر سلطنت قاجار هستند.

۴۱. گونهٔ مسکونی مذکور عموماً در اواخر قاجار و اوایل پهلوی شکل گرفته است و به دو دستهٔ کلی تقسیم می‌شود: دستهٔ اول عمارت‌هایی چون جلیلیان و صارم‌الدوله را شامل می‌شود که ابتدا دارای الگوی درون‌گرا بودند و بعداً با تغییراتی که در ساختار آن‌ها ایجاد گردید، به شکل امروزی درآمدند و دستهٔ دوم ابنیه‌ای چون خانهٔ هاشمی و سوری هستند که از ابتدا با همین سبک طرح گردیدند.

شبی‌دار است، این عمارت نیز همانند سایر نمونه‌ها دو حیاط دارد که با گذر از فضای هشتی ورود به حیاط بیرونی ممکن می‌شود و با طی راهرویی باریک با چرخش ۴۵ درجه از محور شمال-جنوب دسترسی به حیاط اندرونی میسر می‌گردد، بین دو حیاط فضای حوض‌خانه^{۴۵} است و اشکوب روی آن نیز بازشوهایی به هر دو حیاط دارد. ضلع شمالی حیاط به طارمه‌ای طولیل و مشرف به حیاط منتهی می‌گردد که دسترسی به اتاق ارسی را میسر می‌کند و ضلع غربی بنا را تالاری ساختار داده که با چهار ستون و دو نیم‌ستون آذین شده است. وجود حمام خصوصی خانه از نکاتی است که به دلیل محدودیت‌های موجود آنرا احداث کرده بودند، از نکات قابل ذکر دیگر پیرامون الگوی بغدادی در این خانه، می‌توان به محل دسترسی طبقهٔ فوقانی اشاره کرد که شاهد فضایی نورگیرمانند با ستون‌هایی چوبی هستیم.

تزئینات بنا، به دلیل ترکیب با نموده‌های معماری ایرانی، بسیار جالب و درخور توجه است که از قاب‌بندی آجری فضای ورودی آغاز شده و با ستون‌های آجری دارای سرستون‌های باشکوه در طارمه و تالار بنا جلال خاصی یافته است. درب ورودی اتاق پنج‌دردی در ضلع شمالی با نیم‌گلدان‌های سنگی و آجرکاری زیبا آذین گردیده و تزئینات کاشی معقلی طاق‌نماهای دیوارهٔ کناری حیاط شکوه فزاینده‌ای به عمارت بخشیده و ستون‌های چوبی فضای نورگیر با سرستون‌های متفاوت، که از متداول‌ترین سرستون‌های چوبی در طارمه‌های بغدادی بوده است، به کمال رسیده است. در مجموع یکی از بهترین نمونه‌های آذین‌بندی بنا را در این عمارت شاهد هستیم (ت ۱۳).

۶. نتیجه

در دوران حکمرانی سلسلهٔ قاجار بر ایران، به دلیل رخدادهایی چون پدیدهٔ سرمایه‌داری و جهانی شدن اقتصاد، دروازه‌های مرزی کشور به روی سایر ممالک گشوده شد و این عمل علاوه بر رونق اقتصادی کشور، موجبات انتقال آداب و رسوم و فرهنگ سایر

شاهدی بر این مدعا است. ورودی اصلی عمارت از ضلع جنوبی و مشرف به گذر منتهی به تکیهٔ بیگلربیگی است که به شکل مفصل‌گونه عمل می‌کند و به دو ورودی مجزا تقسیم می‌شود و پاخورهٔ کناری و تورفتگی «کنه» دارد که با کاربندی مجلل زیرین فضای کنه‌پوش آذین شده است. این عمارت از تجمیع دو خانه و یک حمام عمومی ایجاد شده است، لکن دسترسی حمام ضلع جنوب غربی بنا تنها از گذر است. فضای درونی شامل دو خانهٔ مستقل است که ارتباط بصری خاصی با یکدیگر ندارند. با گذر از مفصل ورودی و با چرخش ۴۵ درجه‌ای در محور شمال-جنوب دسترسی به حیاط بیرونی ممکن و با عبور از راهرویی باریک به حیاط اصلی عمارت منتهی می‌گردد. ساختار کل بنا، به جز ضلع شمالی آن، دو اشکوبه است و در همین بخش از بنا شاهد حضور تالاری دوستونی و قاب‌بندی شده هستیم که فضای ارسی و بخش تابستان‌نشین در پس آن است. اما شباهت بنا به الگوهای بغدادی به همین بخش محدود نمی‌شود و روزن‌های دایره‌ای شکل مختص تهویه، سرداب، و کابیشکان از دیگر عناصر مشابه این الگو است.

یکی از بارزترین نکات این عمارت تزئینات بسیار منحصر به فرد و زیبای آن است که از فضای ورودی و کاربندی بسیار زیبای زیر سقف آن آغاز شده است و در بعد داخلی بنا به طرح‌های کاشی معقلی آذین گردیده است، که عموماً به صورت کتیبه و در پاره‌ای موارد به صورت روزن عبور نور در ضلع غربی دیده می‌شود، و تالار با دو ستون مدور با سرستون‌های شبیه به سرستون‌های کرن‌تینی خودنمایی می‌کند. قاب‌های قوسی شکل پنج‌دردی و پنجره‌ها از دیگر نکات شایان ذکر این عمارت است (ت ۱۲).

۳.۵. عمارت خواجه باروخ

عمارت مورد نظر را خواجه باروخ، تاجر کلیمی مذهب بغدادی، در اواخر حکومت ناصرالدین شاه احداث کرد. ساختار کلی بنا آجری با سقف مسطح تیرپوش و در برخی نقاط به صورت

ملتها به ایران را پدید آورد، در این میان کرمانشاه، که یکی از مهم‌ترین گره‌های مرزی کشور است، در تقابل و تعامل با دولت عثمانی و به طور مستقیم با شهر بغداد قرار داشت و از این روی بسیاری از تجار دو ملت به دلیل کسب درآمد راهی کشور همسایه شدند و این عوامل موجبات تبادلات فرهنگی میان آن دو را پدید آورد که نمودهای بارزی از این تعاملات فرهنگی را در سیمای شهر کرمانشاه می‌توان مشاهده کرد. معماری نیز، به مثابه یک پدیده تأثیرپذیر از فرهنگ، در شرایط و بسترهای گوناگون کنش‌هایی

تفاوت‌های دو گونه کرمانشاهی و بغدادی		شباهت‌های دو گونه کرمانشاهی و بغدادی	
کرمانشاه	بغداد		
<ul style="list-style-type: none"> - داشتن هشتی - چرخش ۴۵ درجه از محور شمال- جنوب، بخش ورودی نسبت به فضای گذر 	<ul style="list-style-type: none"> - ارتباط مستقیم برخی نمونه‌ها با فضای حرم - شکوه شایان ذکر در آذین‌بندی سردر و کتیبه ورودی 	<ul style="list-style-type: none"> - تزئینات آجرکاری در فضای ورودی - سلسله مراتب دسترسی به فضا 	ورودی
<ul style="list-style-type: none"> - فضای اندرونی در ارتباط مستقیم با فضای حیاط مرکزی - داشتن حیاط بیرونی 	<ul style="list-style-type: none"> - الگوی حیاط به صورت دور ستونی(حوش) - بدون الزام بهره‌گیری از حیاط بیرونی 	<ul style="list-style-type: none"> - استقرار بنا با الگوی حیاط مرکزی - عموماً دارای چند حیاط با تعاریف مختلف 	حیاط
<ul style="list-style-type: none"> - مشاهده طارمه تنها در یک جهت و در محدود مواردی در دو جهه حیاط - آجری بودن عموم ستون‌های زینتی طارمه - شکل‌گیری طارمه تنها در بخش‌هایی که بهره‌گیری از نور خورشید الزامی نداشته است 	<ul style="list-style-type: none"> - ایجاد فضایی یگانه گرداگرد حیاط با بنای طارمه (البته عملکردی متفاوت تنها در محله کاظمیه) - چوبی بودن عموم ستون‌های زینتی طارمه - عامل سایه‌اندازی در فضای اتاق‌ها 	<ul style="list-style-type: none"> - عملکرد ارتباط‌آفرین طارمه بین فضاهای اندرونی - فضایی مشرف به حیاط - ساختاری ستون‌گذاری شده رو به حیاط 	طارمه
<ul style="list-style-type: none"> - تزئینات محدود و پوشش دیوارها از ترکیب گچ و لوئی 	<ul style="list-style-type: none"> - تزئینات بسیار باشکوه در دیوارها و سقف - داشتن فضای باز شو رو به گذر 	<ul style="list-style-type: none"> - نداشتن ارتباط مستقیم با حیاط و سایر اتاق‌ها - تجلی اوج شکوه خانه در این بخش - اجرا عموماً به شکل پنج‌دری 	ارسی
<ul style="list-style-type: none"> - نداشتن کاربرد سکونت و داشتن کارکرد انبار - شکل به صورت نیم‌سرداب 	<ul style="list-style-type: none"> - تزئینات زیبای کاربردی زیر سقف - اقامتگاه ساکنین در فصول گرم سال محل 	<ul style="list-style-type: none"> - استقرار در قسمت جنوب یا غرب بنا - دارای اختلاف حرارتی ۲۰ درجه‌ای با فضای آزاد 	سرداب
<ul style="list-style-type: none"> - ترکیب کاشی در تزئینات آجرکاری (کاشی معقلی) - ستون‌ها و سرستون‌های آجری طارمه - کتیبه‌های کاشی‌کاری 	<ul style="list-style-type: none"> - تزئینات آینه‌کاری و شیشه‌رنگی در فضای ارسی - کاربردی سقف سرداب - بازشوهای کشویی اتاق‌ها، متشکل از چوب و شیشه - مشربیه با طرح‌ها و مصالح گوناگون (دارای ایوان و آجری) 	<ul style="list-style-type: none"> - تزئینات آجر پیش بر در فضای ورودی و قاب پنجره‌ها - طاق‌نماها با قوس‌های جالب در فضای حیاط - ستون‌ها با سرستون‌های منحصر به فرد طارمه - پوشش چوبین فضای زیر سقف در اتاق‌ها - مشربیه‌ها از نوع برجسته پیوسته و چوبی - کاربردی زیرین فضای کنه‌پوش ورودی - رخ‌بام 	تزئینات
<ul style="list-style-type: none"> - تنها در موارد معدودی دارای مشربیه رو به گذر و بدون بازشو 	<ul style="list-style-type: none"> - ارسی و طارمه در برخی موارد دارای بازشوی رو به گذر 	<ul style="list-style-type: none"> - تشکیل فضای ورودی و مشربیه رو به گذر از عناصر ارتباط‌دهنده با فضای خارج خانه - حجره‌هایی رو به گذر در نمونه‌های حاضر در گذرهای اصلی 	ارتباط بصری با خارج

موارد، به فراخور موقعیت بنا، از این مهم چشم‌پوشی شده است، در مجموع هر دو نمونه به لحاظ ساختاری و فرم کلی از یک کالبد مشابه با اندک تغییراتی در تناسبات و موقعیت فضاها بهره می‌برند. حیاطها عموماً به صورت مرکزی و گاهی با ساختاری چندحیاطه در کالبد ابنیه حضور دارند و تنها در محدود مواردی الگوی دور ستونی ابنیه بغدادی- متشکل از تالار و طارمه‌های مشرف بر حیاط- تغییر شکل داده، که آن هم به موجب محدودیت‌های سایت صورت گرفته، لکن در نمونه کرمانشاهی همین الگوی استقرار تالار و طارمه حول فضای حیاط با اندک تغییراتی در دو جبهه بنا ایجاد گردیده، دلیل آن را می‌توان اقلیم متمایز شهر کرمانشاه، به دلیل بهره‌گیری مناسب از نور و گرما دانست. نمونه‌های ایرانی و بغدادی در دیگر موارد، همچون تزیینات، استقرار فضاها، اتاق‌ها، و ارتباط بصری با محیط بیرون از خانه، عموماً ساختاری مشابه و همسان دارند.

با توجه به مباحث مطرح گردیده و به زعم نگارندگان، در ساختار شهر کرمانشاه می‌توان از گونه‌ای مسکن نام برد که قرابت‌های فراوان با نمونه‌های هم‌عصر در شهر بغداد دارد و با توجه به اینکه مالکیت این ابنیه در دست تجار کلیمی بغدادی، می‌توان به این موضوع اذعان داشت که روابط تجاری و فرهنگی متقابل در ایجاد این ساختارها در شهر کرمانشاه بی‌تأثیر نبوده است.

حیبی، سیدمحسن. *از شار تا شهر*، انتشارات دانشگاه تهران، ۱۳۹۱.

زارعی مهرورز، عباس و لیل شریفی. «بررسی تاریخی فعالیت‌های اقتصادی یهودیان همدان در روزگار قاجار»، در *پژوهشنامه تاریخ‌های محلی ایران*، ش ۵ (پاییز و زمستان ۱۳۹۳)، ص ۱۴۰-۱۵۲.

سرشار، هومن. *فرزندان استر*، ترجمه مهرناز نصیری، تهران: کارنگ، ۱۳۸۷.
سعیدی‌نیا، حبیب‌الله. «تحولات تاریخی گمرک ایران و رونق اقتصادی در دوره قاجاریه»، در *مجله تاریخ ایران*، ش ۶۳ (زمستان ۱۳۸۸)، ص ۱۰۳-۱۲۷.

دارد، همسوی با آن، لکن در این ناحیه علی‌رغم شباهت الگو و طرح خانه‌ها به خانه‌های سنتی بغداد، باز هم نمی‌توان از تأثیر فرهنگ منطقه بر این ساختارها، به دلیل حضور در بستری جدید و وجود محدودیت‌های مذهبی ساکنان، چشم پوشید. به هر تدبیر، بستر جدید نیازمند معماری همگون و همسانی با شرایط پیش آمده است، معماران دوران با حضور در کرمانشاه مأمون نوساخته خویش را بر مبنای همین اصول و با تغییراتی خودخواسته و ترکیبی از الگوی معماری ایران و عراق ایجاد کردند. در «ت ۱۴» به تکوین همین مبحث پرداخته شده است.

همان‌گونه که پیش‌تر ذکر گردید، در این پژوهش به طور صرف در پی ابراز این مدعا نیستیم که الگوی همه نمونه‌های مسکونی شهر کرمانشاه در قرن نوزدهم برگرفته از خانه‌های سنتی شهر بغداد است و تنها به تبیین شباهت‌های چند نمونه موجود در قالب فرم، ساختار، و عوامل تحول‌آفرین (همچون فرهنگ و مذهب) در برخی از این ابنیه پرداخته شده است. به همین صورت، در توصیف «ت ۱۴» می‌توان چنین ابراز کرد:

– در ایجاد بخش‌های ورودی و فضای دسترسی به اندرونی و حیاط، اصل حریم و حرمت مکان، در نمونه‌های ایرانی به‌درستی توجه شده است. بررسی نمونه‌های بغدادی نشان می‌دهند که این اصل برای ایشان نیز حایز اهمیت بوده و تنها در برخی

منابع و مأخذ

اوبن، اوژن. *ایران امروز ۱۹۰۶-۱۹۰۷*: ایران و بین‌النهرین، ترجمه علی اصغر سعیدی، تهران: زوار، ۱۳۶۲.

پهنادایان، شاهین. «برخی از اندیشه‌های اقتصادی در ایران عصر قاجار»، *فصلنامه حقوق و علوم سیاسی دانشگاه آزاد اسلامی کرج*، ش ۱۱ (۱۳۸۹)، ص ۱۴۷-۱۵۷.

جکسن، ابراهام. *سفرنامه جکسن: ایران در گذشته*، ترجمه فریدون بدره‌ای، تهران: خوارزمی، ۱۳۵۲.

۴۲. گونه مورد نظر متعلق به دوره پهلوی با الگوی اروپایی (معماری متداول آن روزگار تهران) است که همین پلان در دو طبقه تکرار می‌گردیده. خانه‌های خدیوی و گرجی شهریانو (ساختمان استانداری قدیم کرمانشاه که این بنا نیز منسوب به تجار کلیمی است) از این نمونه ابنیه هستند.

۴۳. پلان خانه‌های کرمانشاه از سازمان میراث فرهنگی این شهر تهیه گردید که بدین وسیله از همکاری ایشان کمال تشکر می‌شود.
۴۴. وی در عصر قاجار به کرمانشاه نقل مکان کرد و به دلیل خدمات بی‌شمار خود در نزد مردم مرتبه اجتماعی بالایی داشت.

۴۵. فضای حوض‌خانه به صورت منحصر تنها در این عمارت مشاهده می‌شود و در هیچ‌یک از نمونه‌های دیگر نمی‌توان چنین کاربردی را یافت.

ت ۱۴ (صفحه روبه‌رو). بررسی شباهت‌ها و تفاوت‌های دو گونه خانه در کرمانشاه و بغداد، تدوین: نگارندگان.

1984.

Foran, John. *Fragile Resistance: Social Transformation in Iran from 1500 to the Revolution*, Boulder: Westview press, 1993.

Hambly, Gavin. "An Introduction to the Economic Organization of Early Qājār Iran", in *British Institute of Persian Studies*, Iran, Vol. 2 (1964), pp. 69-81.

Mcdaniel, A. Robert. "Economic Change and Economic Resiliency in 19th Century Persia", in *Iranian Studies*, Issue 1, Vol. 4 (24 Feb 2007), pp. 36-49.

Warren, John & Ihsan Fethi. "Traditional House in Baghdad", England, The coach publishing house limited Horsham, 1982.

سیف، احمد. *اقتصاد ایران در قرن نوزدهم*، تهران: چشمه، ۱۳۷۳.

عیسوی، چارلز. *تاریخ اقتصادی ایران (عصر قاجار ۱۳۱۵-۱۳۳۳)*، ترجمه یعقوب آژند، تهران: گستره، ۱۳۸۸.

کلهر، محمد و مریم تاج عینی. «فرصت‌ها و چالش‌های تجار کرمانشاه در عصر قاجار»، در گفتگو، ش ۶۱ (۱۳۹۱)، ص ۲۷-۳۸.

لوئی رابینو، یاسنت. *گزارشی از بازرگانی و جامعه شهر و ایالت کرمانشاه در سده نوزدهم میلادی*، ترجمه محمدرضا همزه‌ای، کرمانشاه: دانشگاه رازی، ۱۳۹۱.

Al-Haidary, Ali. *The Baghdad House, Baghdad*, Al-Mada, 2008.

Al-Madfi, Husham. "Conservation of Traditional Houses Amanat al-Assima Baghdad", John Warren, The coach publishing on behalf o APP, architects, university of York,