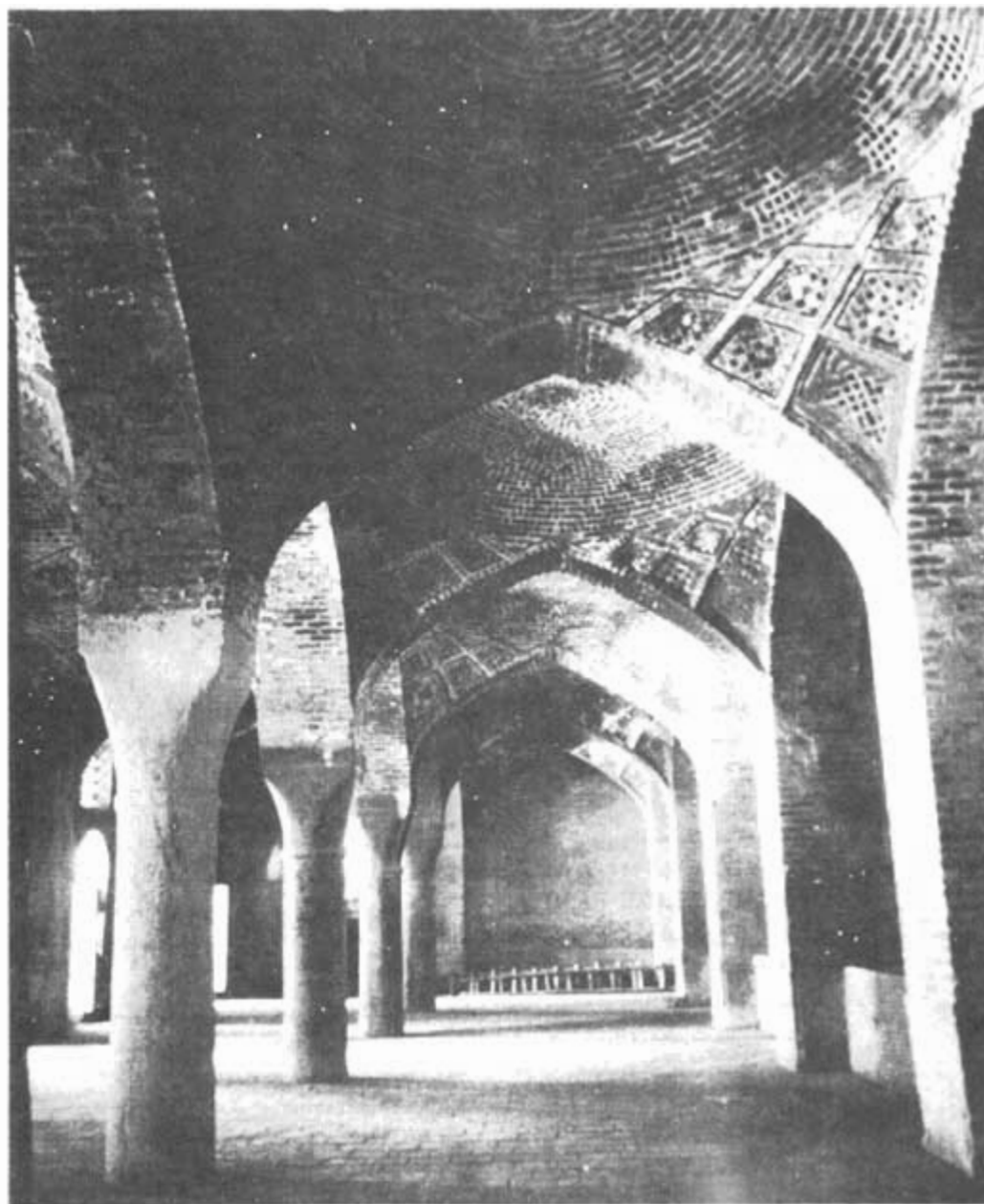


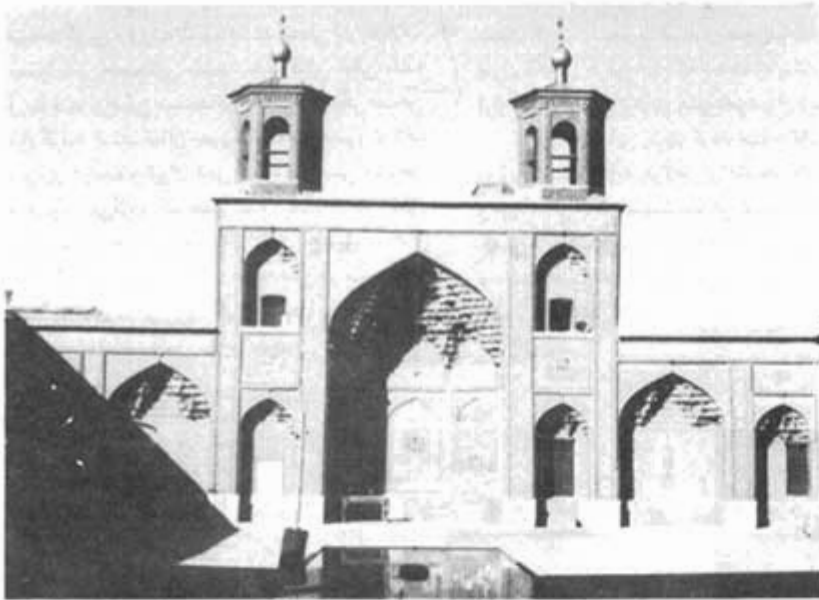
# یادگاری از گذشته

مهندس کامبیز حاجی قاسمی

در هر شماره صفا، بنایی تاریخی که از ارزش‌های معماری برخوردار باشد، تحت عنوان "یادگاری از گذشته" معرفی می‌شود. تصاویر و نقشه‌هایی که در این سلسله مقالات ارائه می‌شود، محصول کوشش‌های دانشجویان دانشکده معماری در زمینه ثبت و ضبط آثار تاریخی کشور است. اثری که برای معرفی در این شماره نشریه برگزیده شده، مسجد نصیرالملک شیراز است که بنایی بازمانده از دوران قاجاریه است. برداشت این اثر در سال ۱۳۶۱ توسط دانشجوی دانشکده آقای جمشید بهبودانجام شده است.



# مسجد نصیرالملک شیراز



نمای سمت قبله

## پیشگفتار:

معماری مساجد دوران قاجار را باید نقطه عطفی در تاریخ طراحی مساجد این سرزمین محسوب کرد. در این دوران الگوی معهود، معمول و دیرین معماری مساجد در چهره‌ای نو ظاهر شد. هرچند سنت طراحی مساجد به صورت مسجد چهارایوانی گنبددار محترم دانسته می‌شد، اما دخل و تصرف در طرح اجزاء و عناصر و فضاهای مسجد و نحوه ترکیب آنها از یک سو و ادغام دو سنت طراحی مساجد و مدارس در یک بنا از سوی دیگر، مساجدی را پدید آورد که در بیان معماری، تحرک فضایی و تنوع فضاها با مساجد قبل از خود تفاوت اساسی داشتند. از جمله مساجد مهم این دوره باید به

## نکاتی درباره معماری بنا:

مجموعه بنا از یک مسجد بزرگ و یک امامزاده با گنبد و صحن و ورودی مجزا تشکیل شده است. مسجد خود دارای صحن وسیع، دو ایوان رویروی هم، دو شبستان کشیده، یک سردر ورودی پرتزبین و یک رواق است. این عناصر فضایی در مسجد ترکیبی نسبتاً متداول دارند. یعنی صحن در میان نشسته و دو ایوان در دو سوی متقابل و دو شبستان در دو جهت دیگر آن قرار گرفته‌اند. یکی از ایوان‌ها عمیق‌تر شده و ترکیبی نو از ایوان و گنبدخانه را عرضه می‌کند، ورودی نیز در گوشه بنا واقع شده است.

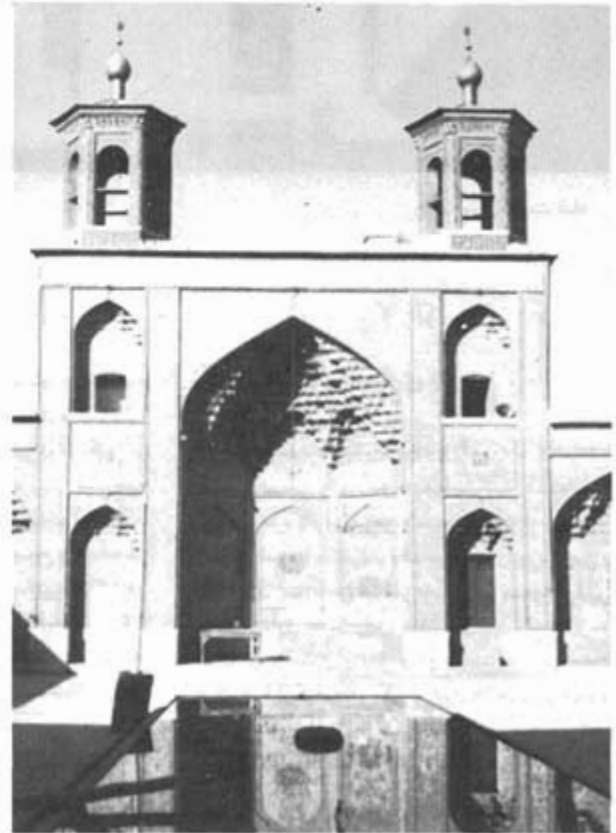
مسجد- مدرسه آقابزرگ کاشان، مسجد- مدرسه سیداصفهان، مسجد- مدرسه امام سمنان و ... اشاره کرد. مسجد نصیرالملک شیراز را می‌توان یکی از نمونه‌های خوب این مساجد دانست. بانی مسجد، مرحوم حاجی میرزا حسینعلی نصیرالملک است که مجموعه‌ای از او شامل مسجد، حمام و خانه در شیراز باقی است<sup>۱</sup>. مسجد به شهادت کتیبه‌ای که در دالان ورودی آن موجود است بین سال‌های ۱۲۹۳ تا ۱۳۰۵ هجری قمری ساخته شده است و استاد محمدحسن معمار، و استاد محمدرضا، کاشی‌پز آن بوده‌اند<sup>۲</sup>.

اما با اندکی دقت در بنا متوجه می‌شویم که مسجد گویی وارونه شده است، یعنی بر خلاف معمول- در حجم کلی مسجد جبههٔ قبلی خالی مانده و ساختمان اصلی مسجد در سه سوی دیگر صحن قرار گرفته است. نمای جبههٔ قبله به صورت تک دیواری درآمد و ایوان قبلی که ایوان اصلی مسجد محسوب می‌گردد، کم عمق شده و پشت آن نیز خالی مانده است. حال آن که ایوان شمالی عمیق است و چنان که آمد شمایی از گنبدخانه را نیز در طرح خود دارد. به علاوه، این جهت‌گیری نیست به قبله باعث

شده شبستان اصلی مسجد به جای جبههٔ قبله در سمت غرب مسجد بنشینند و محراب نه در میانه طول بلکه در عرض آن - که سه دهانه بیشتر نیست - قرار گیرد و به این ترتیب جلوهٔ خود را از دست بدهد. امروز علت این پشت کردن ساختمان به قبله روشن نیست. شاید عوارض و مشخصات زمین و یا وجود امامزاده در قسمت شمالی آن و یا علل دیگری که بر ما پوشیده است طراح را به این تصمیم‌گیری واداشته است. اما از آنجا که در طرح مساجد جبههٔ قبله و تشخیص آن اهمیت فراوان دارد، معماریا این

انتخاب با مشکلات زیادی در طرح مواجه شده و برای نمایش دادن و اهمیت بخشیدن به جبههٔ قبله، تمهیدات جالب و متعددی اندیشیده‌است. اول آن که با ارتفاع نماهای چهار طرف صحن یا به عبارت دیگر با حجم منفی حیاط به گونه‌ای بازی کرده که ایوان سمت قبله به صورت یک حجم مشخص جلوه نموده و محور قبله نیز تعین یابد. به این صورت که با کم ارتفاع گرفتن نماهای دو سوی شرقی و غربی و نیز نمای سمت قبله، زمینه را برای مرتفع نمودن و در نتیجه نمایش بیشتر ایوان قبلی مهیا کرده‌است. وجود

ایوان سمت قبله

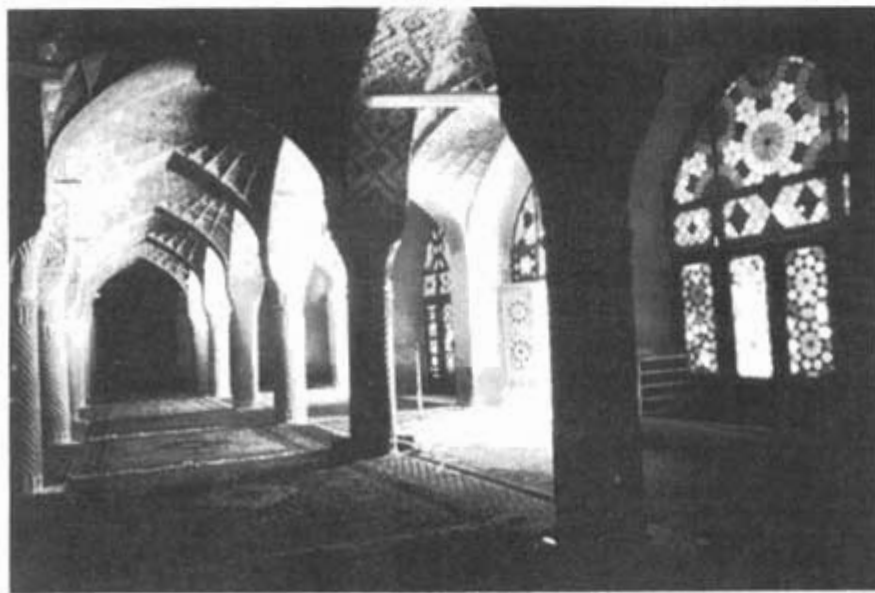


فضای شبستان شرقی





نمای جبهه شمالی صحن مسجد  
فضای شبستان غربی

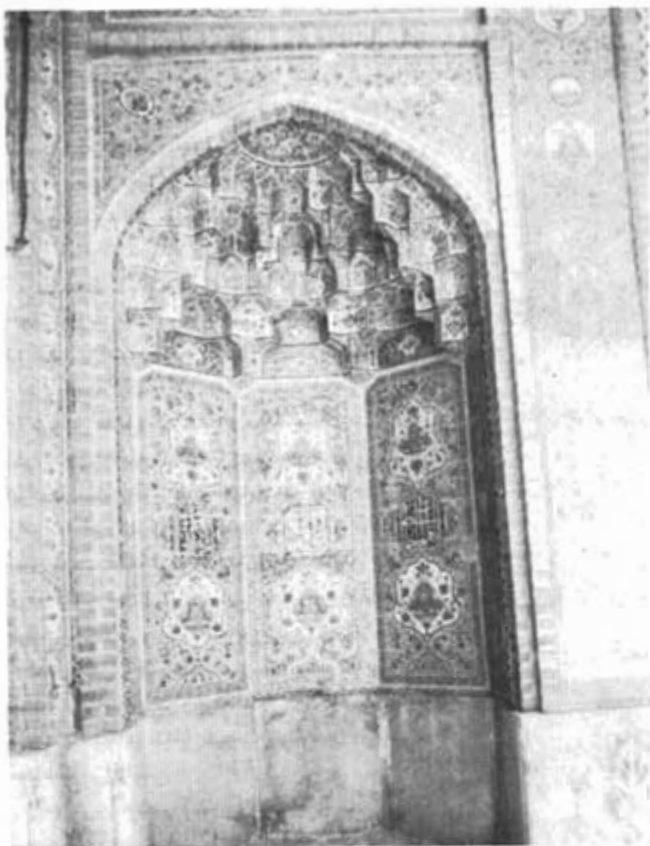


دو مآذنه بر دو طرف ایوان سمت قبله را نیز می‌توان تأکید دویاره بر این ایوان تلقی نمود. همچنین برای تشخیص بخشیدن به محور قبله - علاوه بر ایوان قبله - ارتفاع تمامی جبهه مقابل قبله را هم ارتفاع ایوان سمت قبله انتخاب نموده و به این ترتیب گفتگوی بین دو جبهه مقابل ایجاد و محور قبله را نمودار کرده‌است. به نظر می‌رسد ارتفاع یافتن تمامی جبهه مقابل قبله - و نه فقط ایوان آن - با دوراندیشی و به جهت حفظ مشخص ایوان قبله اتفاق افتاده است. حوض طویل میان حیاط که بین دو ایوان کشیده شده نیز تأکید بر امتداد محور قبله را تکمیل می‌نماید.

توجه به ترکیب کلی نمای سمت قبله و مقایسه آن با نمای مقابل، کوشش معمار را برای شاخص نمودن جهت قبله آشکار می‌کند. نمای شمالی از یک ایوان در میانه و قوس‌های مشابهی که در دو طرف آن واقع شده‌اند، تشکیل گردیده‌است. حال آن که در نمای سمت قبله، قوس‌ها اندازه‌های متفاوتی یافته و از دو گوشه نما تا ایوان میانی به تدریج پرهانه‌تر و مرتفع‌تر شده‌اند و این نکته پویایی و تحرک خاصی به نمای قبلی بخشیده که نمای مقابل از آن بی‌بهره است. تزیینات بیشتر و پرتکلف‌تر نمای سمت قبله نسبت به نمای مقابل نیز به جلوه آن در چشم مخاطب می‌افزاید.

مهمترین عنصر فضایی مسجد را باید ایوان سمت قبله دانست. این ایوان با تمهیداتی که بیان شد بلافاصله پس از ورود به مسجد و در برخورد اول همه چشم‌ها را به خود فراموشی خواند. اما جانب اینجاست که علیرغم این تأکید و توجه به ایوان سمت قبله، محراب مسجد در این ایوان قرار نگرفته است. محراب که تزیینات فراوانی دارد در گوشه‌ای دور از دید، یعنی در ضلع کوچکتر شبستان غربی واقع است. و اتفاقاً درست در جهت مخالف قبله که ایوان عمیق شمالی قرار دارد فرونشستگی‌ای روی محور قبله ایجاد شده که به راحتی با محراب اشتباه می‌شود.

ایوان شمالی را نیز باید یکی از عناصر مهم و مشخص فضایی مسجد نامید. طرح این ایوان به

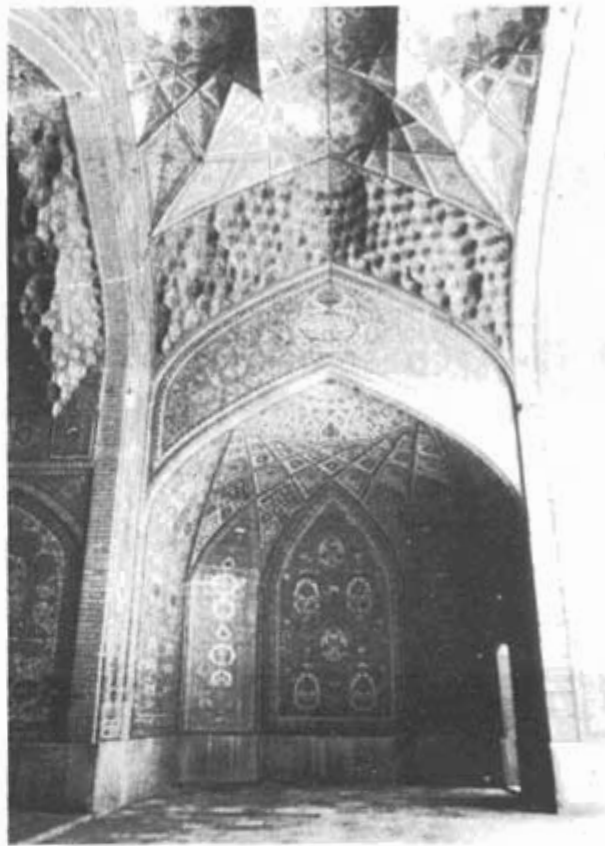


نمونه‌ای از تزیینات کاشیکاری مسجد

شرقی ستون‌ها و طاق‌هایی ساده‌تر دارد. طول هر دو شبستان به دلیل جهت‌گیری ساختمان مسجد نسبت به قبله برخلاف معمول در امتداد محور قبله واقع شده و این نکته از گیرایی و وسیع جلوه کردن شبستان می‌کاهد. در مقابل، وجود ستون‌های لاغر سنگی - به جای ستون‌های حجیم آجری - در میانه هر دو شبستان اسباب یکپارچگی فضا و مواجهه یکباره انسان با کل شبستان را فراهم می‌آورد. جلوی شبستان شرقی رواقی قرار گرفته که به نظر می‌رسد به جهت گسترش صحن و کیفیت بخشیدن به فضای آن

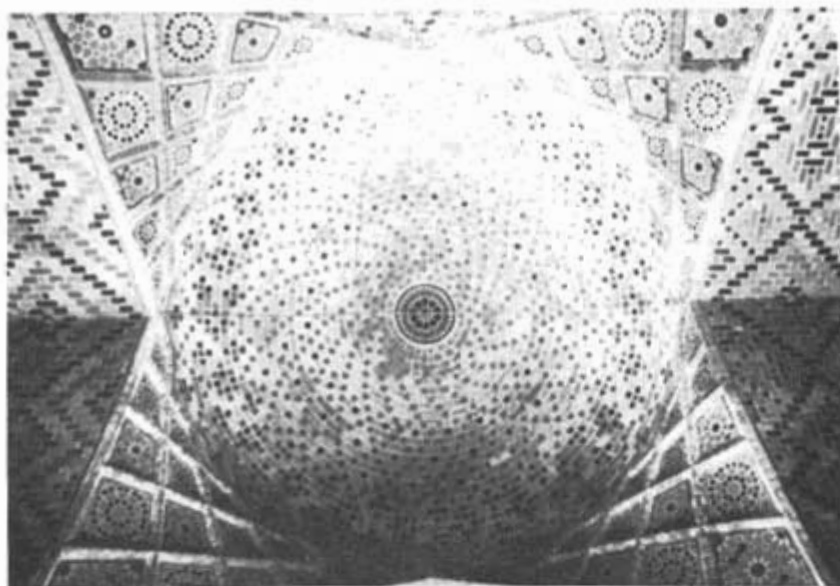
ایوان نیز رسمی‌بندی‌های متقارن زیبایی دارند و گسترش شمالی آن با فرونشستگی در عمق خود - که چنان‌که آمد بسیار شبیه محراب است - سقفی با مقرنس بسیار ریز پرکار دارد.

از دیگر عناصر فضایی مهم مسجد، دو شبستان آن است. از این دو شبستان، شبستان غربی پرکارتر و پرتزیین‌تر از شبستان شرقی بوده و محراب اصلی مسجد در آن جای گرفته است. ستون‌های سنگی شبستان غربی با نقش پیچ حجاری شده و طاق‌های آن، همه کاشی‌کاری شده‌اند، حال آن‌که شبستان



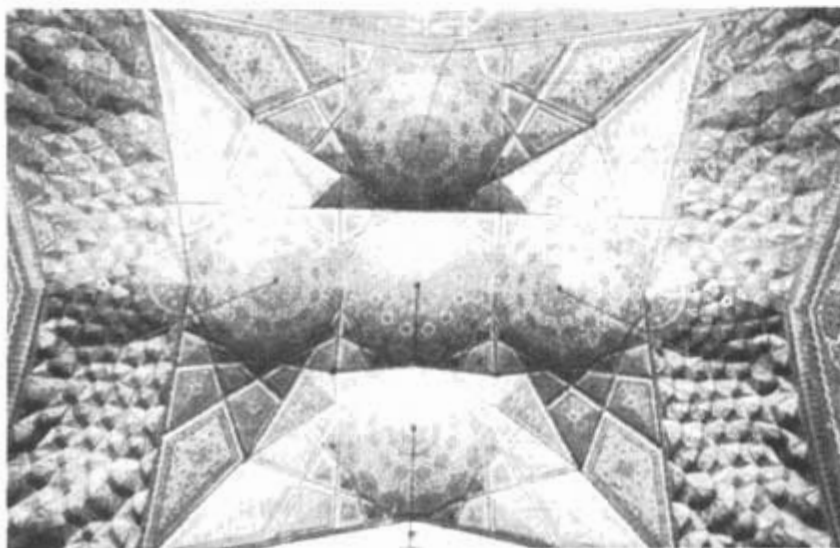
فضای داخلی ایوان شمالی

مخالف گنبدخانه‌ای است که از سه سو توسط سه نیم طاق گسترش یافته و از طرف چهارم، به صحن باز می‌شود. به این ترتیب وسعت فضای درونی ایوان بسیار بیش از آن چیزی است که از طریق نما ادواک می‌شود. در واقع ایوانچه‌های طرفین ایوان، حجم وسیع درونی آن را از نظرها می‌پوشانند و مانع درک کامل اندازه آن از طریق نما می‌گردند. سقف میانی این ایوان، ترکیب ظریف و پرکاری از مقرنس‌ها و کاشی‌سازی پنج کاشه است که از نغاس تزیینات مسجد تلقی می‌شود. گسترش‌های شرقی و غربی



یکی از سقف‌های شبستان مسجد

سقف کاسه‌سازی ایوان شمالی

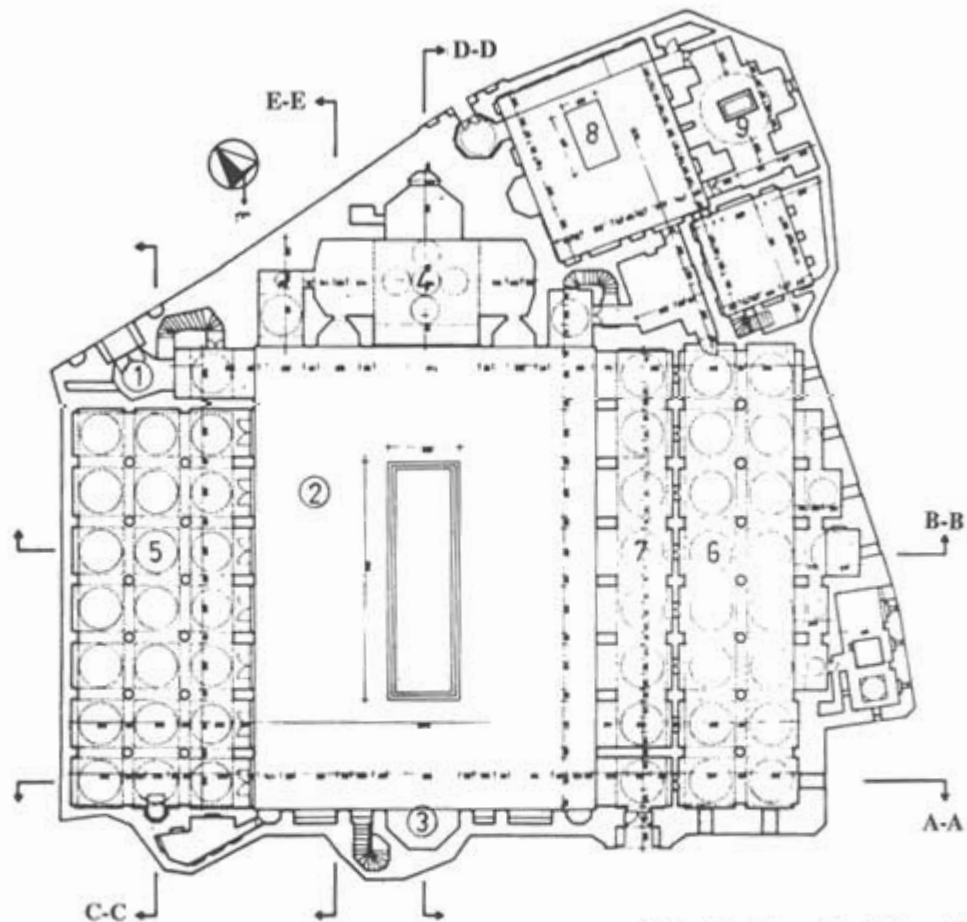


از شبستان شرقی جدا شده است. اما این تفکیک به شبستان شرقی حالت بسیار کشیده و نامطلوبی داده و از اعتبار آن در مقابل شبستان غربی کاسته است. در عین حال وجود این رواق در نمای شرقی تفاوت پر معنایی را بین نمای شرقی صحن و نمای غربی آن-که نمای سمت شبستان اصلی مسجد است- پدید می‌آورد.

گذشته از آنچه آمد، کثرت و تنوع تزیینات مسجد نصیرالملک را باید از امیزات آن برشمرد. تقریباً همه سطوح بنا در پوششی از کاشیکاری‌های هفت رنگ با نقوش گوناگون گیاهی پیچیده شده است. این کاشیکاری‌ها با نقوش گل و بوته به شکل طبیعی، ساختمان و تصاویر حیوانات، درخت و گلستان‌ها در جای‌جای آن‌ها و همچنین استفاده از رنگ‌های صورتی، آبی، خاکستری و زرد و سفید به مقیاس وسیع نمونه‌های کاملی از کاشیکاری اواخر دوران قاجار را پیش نظر قرار می‌دهند. کتیبه‌های خط ثلث استادانه، حجاری وسیع و پر نقش ازاره‌ها و ستون‌ها، تونل‌های مسقرن‌های مفصل‌ریز، کاسه‌سازی و رسمی‌بندی ظریف، پنجره‌های چوبی نفیس جلوی شبستان‌ها و... از دیگر آثار هنری با ارزشی هستند که در مسجد مشاهده می‌شود.

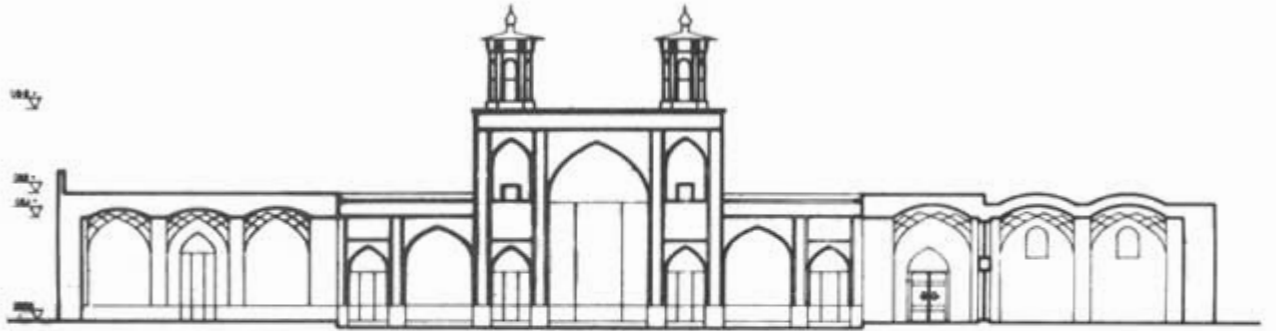
### یادداشتها:

- ۱- افسر، کرامت‌الله، تاریخ بافت قدیم شیراز، انجمن آثار ملی، تهران ۱۳۵۳.
- ۲- مصطفوی، محمد تقی، اقلیم پارس، آثار تاریخی و اماکن باستان فارس، انجمن آثار ملی، تهران



پلان طبقه همکف First Floor Plan

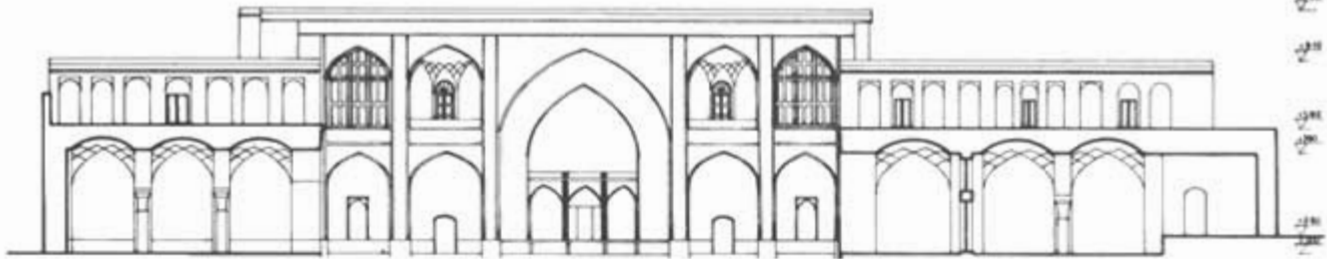
7- Portico	۷- رواق	4- North Ivan	۴- ایوان شمالی	1- Entrance	۱- ورودی
8- Emamzadeh court	۸- صحن امامزاده	5- W. Shabistan	۵- شبستان غربی	2- Courtyard	۲- صحن
9- Mausoleum	۹- مقبره	6- E. Shabistan	۶- شبستان شرقی	3- Ivan Ghebleh	۳- ایوان قبلی



مقطع AA

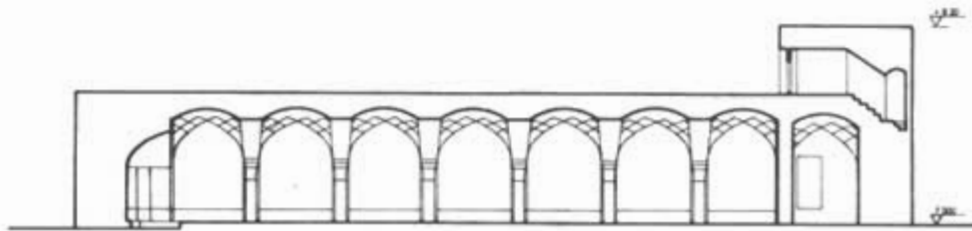
Section A-A





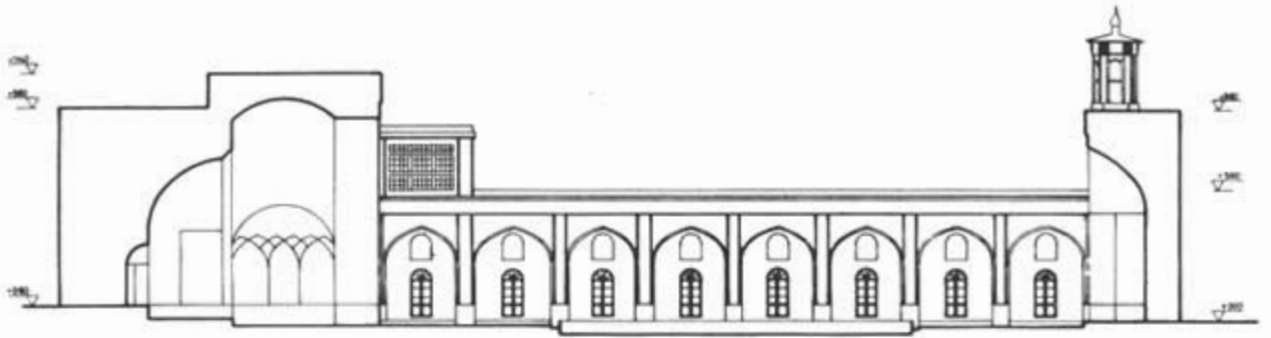
مقطع B.B

Section B-B



مقطع C.C

Section C-C



منقطع D.D

Section D-D



منقطع E.E

Section E-E