

امامزاده حسین قزوین

مهندس کامبیز حاجی قاسمی

یادگاری از گذشته در هر شماره نشریه، بنایی تاریخی را که دارای ارزش و اهمیت معماری باشد، معرفی می‌نماید. نساوبر و نقشه‌های ارایه شده در این مقالات محصول تلاش‌های دانشجویان دانشکده معماری در ثبت و ضبط ابنیه و آثار تاریخی کشور ماست. اثری که برای این شماره انتخاب شده مجموعه امامزاده حسین قزوین است. بنای امروزی این مجموعه میراث معماری دوره قاجاریه است. برداشت این اثر در سال ۱۳۶۹ توسط دانشجویان دانشکده آقایان شاهین همدانی، رضا سرائی‌زاده و فردین پارسائی انجام شده‌است.

پیشگفتار

در میان آثار تاریخی معماری کشور ما، مقابر و مزارها اهمیت ویژه‌ای دارند. مقابر تقریباً در طول تاریخ پا به پا و هماهنگ با مساجد ساخته شده و مورد توجه و احترام خاص مردم بوده‌اند. آثاری که از دوره‌های مختلف در مقابر و مزارها، بخصوص امامزاده‌ها، باقی‌مانده نشان می‌دهد که مردم همواره با دل و جان آنچه در توان داشته‌اند را در راه حفظ، نگهداری، توسعه و گسترش این ابنیه بذل کرده‌اند. و این تا به آنجاست که لوزنده‌ترین آثار هنری

در رشته‌های گوناگون از دوره‌های مختلف در این بناهای مقدس گرد آمده‌اند. نفیس‌ترین و ظریف‌ترین کاشی‌کاری‌ها، کارهای چوبی و منبت‌کاری‌ها، حجاری‌ها، کارهای فلزی، گچبری‌ها، آینه‌کاری‌ها و ... را می‌توان در مزارات امامزاده‌ها، اولیاء و عرفا جستجو کرد. البته که در این راه منزلت صاحب مزار نزد مردم اهمیت و تاثیر بسیار داشته است.

امامزاده حسین قزوین را فرزند حضرت علی بن موسی الرضا (ع) دانسته‌اند (۱). وفات ایشان طبق کتیبه موجود در ضریح چوبی نفیس آرامگاه در سال ۲۰۱ هجری قمری است. تاریخ و شکل بنای اولیه بقعه معلوم نیست. قدیمی‌ترین تاریخ موجود در بنا

متعلق به ضریح چوبی بسیار نفیس بقعه است که تاریخ ۸۰۶ هجری قمری دارد. وجود چنین ضریح نفیسی می‌رساند که بنای آن دوره بقعه نیز باید بنایی عالی و پرتکلف بوده باشد. اما تاریخ اولیه بنای فعلی را به دوره شاه صفی صفوی نسبت می‌دهند. نسبت‌کاری عالی مقبره متعلق به همین دوره و مربوط به تاریخ ۹۶۷ هجری قمری است. طبق کتیبه‌های موجود، ساختمان در اوایل قرن چهاردهم هجری قمری بازسازی شده است. ساختمان ایوان سزرگ شمالی، دیواره صحن و سردر پرکار امامزاده و نیز تزیینات کاشی‌کاری گنبد و آینه‌کاری فضاهای داخلی مربوط به همین سال‌ها است (۲).

نکاتی درباره معماری بنا :



سردر ورودی اصلی مجموعه

نمای ایوان اصلی بقعه



مقبره، ساختمان کوچک و منفردی است که در میان صحن وسیع و بازی قرار گرفته است. این صحن به واسطه دیوار طاق‌نما سازی شده‌ای که از هر سو مقبره را احاطه کرده، پدید آمده است. در سمت شمال و در کنار ورودی اصلی مجموعه پشت طاق‌نماها حجراتی نیز وجود دارد. شکل کلی صحن از شکل ساختمان میانی تبعیت می‌کند و به صورت مستطیل نسبتاً کشیده‌ای است که در یک سمت گوشه‌های مورب دارد. صحن دارای دو ورودی اصلی در امتداد محور اصلی یسغه است. ورودی شمالی دارای سردری پر تکلف و پرتزین است. سردر نسبت به جداره خارجی صحن جلو نشسته و به این ترتیب چشمگیرتر شده است.

مقبره، بنای گوشکی شکلی است که از چهار جهت به بیرون نظر می‌کند. گنبدخانه اصلی در میانه چهار ایوان که به چهار جهت مخالف متوجه هستند قرار گرفته است.

به طور کلی بناهای گوشکی بناهایی هستند که به خلاف معمول در میان فضای باز می‌نشینند و از همه سو به آن می‌نگرند و به این ترتیب معماری آنها با معماری فضای باز اطرافشان گره خورده و بدون آن ناقص می‌نماید. این برون‌گرایی در بناهای گوشکی استثنایی بر به کارگیری اصل درون‌گرایی در طرح ابنیه در معماری ما به نظر می‌رسد. با وجود این، اگر در طرح معماری گوشک‌ها و انتظام فضایی آنها دقت کنیم متوجه می‌شویم که فضای اصلی و مهم آنها در میانه فضاهای دیگر نشسته و فضاهای دیگر آن را چون نگینی احاطه کرده‌اند. در این حالت ارتباط متقابلی بین فضای درونی و فضاهای حاشیه‌ای وجود دارد. از یک سو گویی فضاهای حاشیه‌ای با اتصال با فضای میانی موجودیت و هویت می‌یابند و از سوی دیگر فضای میانی نیز به واسطه وجود فضاهای



جزئیات تزیینات داخلی



فضای داخلی بقعه

نماهای بقعه تفاوت اساسی دارد. طرح نمای این سمت، چنانکه با دقت در حجم کلی بنا و نیز توجه به تاریخچه آن نیز معلوم می‌گردد از الحاقات بعدی به بنای اولیه به حساب می‌آید. روشن است که در بازسازی مجموعه، هنگامی که حصار و ورودی

متوجه داخلند و جداره بیرونی آن دیواری ساده بیش نیست. دیواری ساده که تنها در محل ورودی‌ها و در جبهه‌هایی که ورودی‌ها در آن واقع گشته‌اند نماسازی شده است.

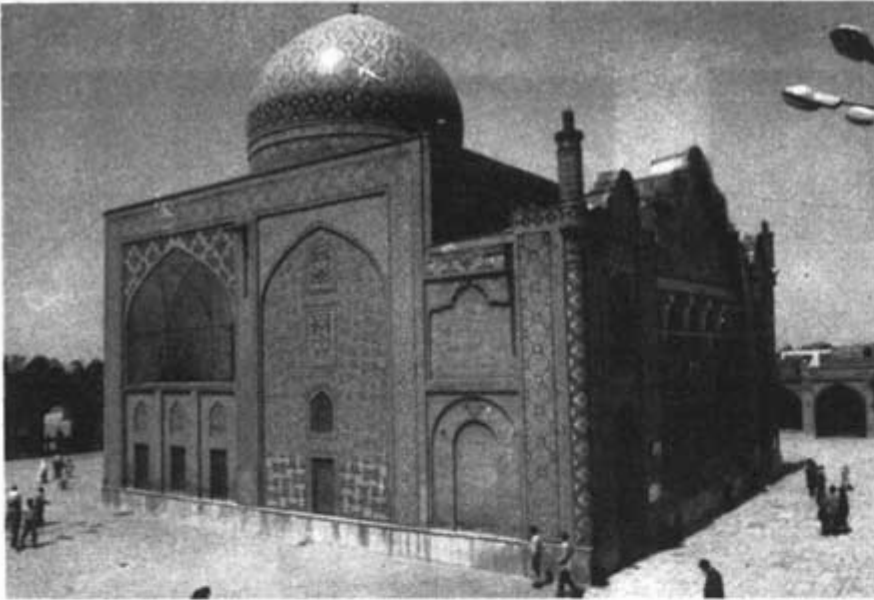
در وضعیت امروزی بنا، نمای شمالی با بقیه

حاشیه‌ای اعتبار و شخصیت پیدا می‌کند. به این ترتیب می‌توان گفت که در انتظام فضایی گوشک‌ها یا بیرون‌گرایی در عین درون‌گرایی مواجه هستیم. توجه به درون‌گرایی در طرح حصار ساده دور صحن نیز دیده می‌شود. طاق نماهای عمیق این حصار همه

اصلی مجموعه را طرح انداخته‌اند، نمایی از مقبره را که روبروی ورودی واقع می‌شده تغییر داده‌اند تا گفتگوی میان ورودی و بقعه ایجاد کنند و نمایی پرنکلف‌تر در چشم‌انداز اولیه مخاطب بنا قرار دهند. به علاوه عقب نشانیدن بقعه از مرکز محوطه محصور صحن و بیشتر نمودن فاصله بقعه از ورودی شمالی (نسبت به فاصله آن تا ورودی جنوبی) و در نتیجه وسعت بخشیدن به صحن مسابین ورودی شمالی و ایوان شمالی و نیز قراردادن حوض و سقاخانه در این بخش صحن و دقیقاً بر روی محور ورودی و ایوان اصلی و بالاخره تغییر شکل صحن در پشت بقعه همه و همه تدابیری است که باعث می‌شود صحن جلوی بقعه که بین ورودی شمالی و ساختمان مقبره قرار می‌گیرد و می‌توان شکل مستطیل منظمی برای آن تصور کرد - حیاط اصلی مجموعه جلوه کند و مابقی صحن به صورت حیاط‌های پشتی بقعه درآیند. مجموعه این تمهیدات سبب می‌گردد تا بنای کوشکی اولیه که چهار جهت یکسان داشته و ساختمانی بدون جهت بوده‌است به بنایی جهت‌دار که کاملاً متوجه یک جانب است (جانب ورودی) تبدیل یابد و به این ترتیب بنا بتواند یک ایوان اصلی و یک ورودی اصلی پیدا کند.

علاوه بر آنچه آمد طرح خاص سردر و ایوان اصلی و نوع و کیفیت تزیینات نماها و فضاهای داخلی بخصوص سقف رسمی‌بندی فضای داخلی گنبدخانه و تزیینات گچبری همراه با آینه‌کاری آن، ارتفاع گرفتن پوش بالایی گنبد با تزیینات کاشی به منظور تظاهر بیشتر بنا از فاصله‌های دور، نفاست درها و ضریح چوبی، طرح خاص سقاخانه و ... از نکاتی هستند که می‌توان در وصف معیارات معماری این مجموعه به آنها اشاره کرد.

در اغلب موارد یاد شده مخصوصاً در طرح و تزیین سردر و ایوان اصلی می‌توان تفاوت‌های



حجم کلی بقعه

ورودی شمالی از داخل حیاط



یادداشت‌ها:

۱- در نسب صاحب مزار اختلاف نظرهایی وجود دارد. برای اطلاعات بیشتر در این زمینه مراجعه کنید به:

- گلریز، سیدمحمدعلی: مینودر یا باب‌الجنه قزوین، تاریخ و جغرافیای تاریخی قزوین، جلد اول. تهران، انتشارات طه، ۱۳۶۸

۲- برای اطلاعات بیشتر راجع به تاریخچه بنا مراجعه کنید به:

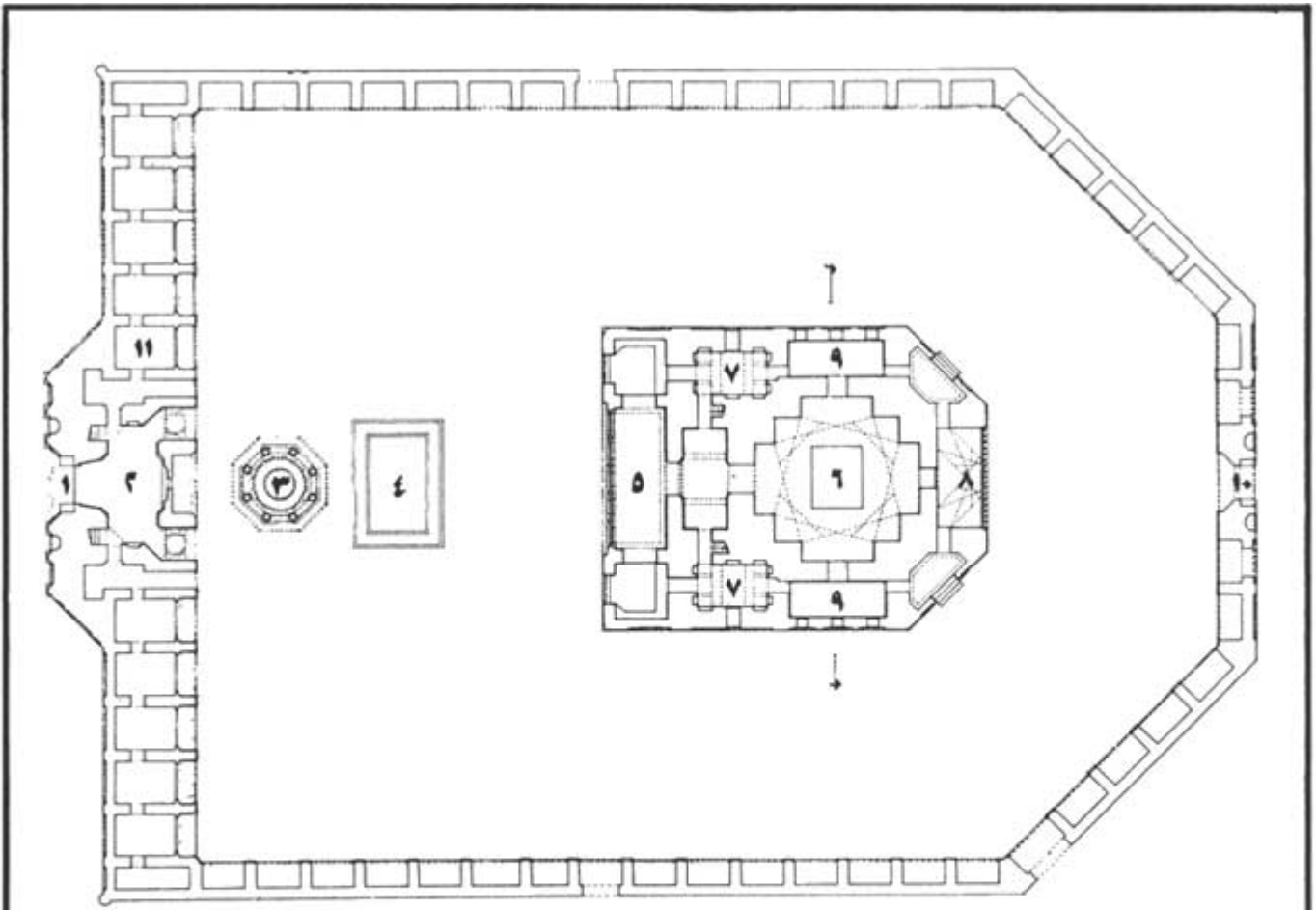
- مصطفوی، سیدمحمدتقی: آثار تاریخی طهران مجلد اول، تهران، انجمن آثار ملی، ۱۳۶۱.

- گلریز، سیدمحمدعلی: مینودر یا باب‌الجنه قزوین، تاریخ و جغرافیای تاریخی قزوین، جلد اول. تهران، انتشارات طه، ۱۳۶۸



نمازخانه بقعه

معماری دوره قاجار را با دوره‌های دیگر مشاهده کرد و نقاط قوت‌ها و ضعف این معماری را مورد مطالعه قرار داد.



First Floor Plan پلان طبقه اول



9- East & West Ivan

۹- ایوان‌های شرقی و غربی

10- South Entrance

۱۰- ورودی جنوبی

11- Hojreh

۱۱- حجره

5- Main Ivan

۵- ایوان اصلی

6- Mausoleum Main Space

۶- فضای مقبره

7- Side rooms

۷- اتاق‌های کناری (نمازخانه)

8- South Ivan

۸- ایوان جنوبی

1- Gate

۱- سردر اصلی

2- Vestibule

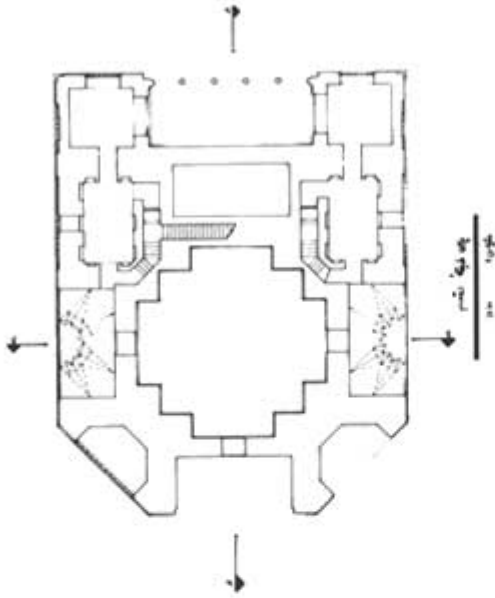
۲- فضای ورودی

3- Sagha Khaneh

۳- سقاخانه

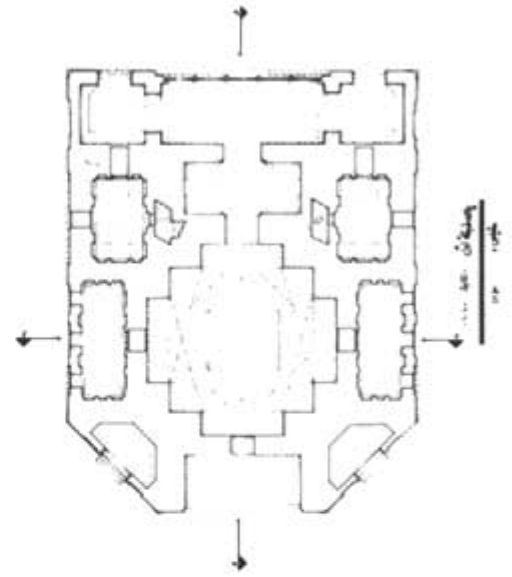
4- Pool

۴- حوض



پلان طبقه دوم

Second Floor Plan



پلان نیم طبقه اول

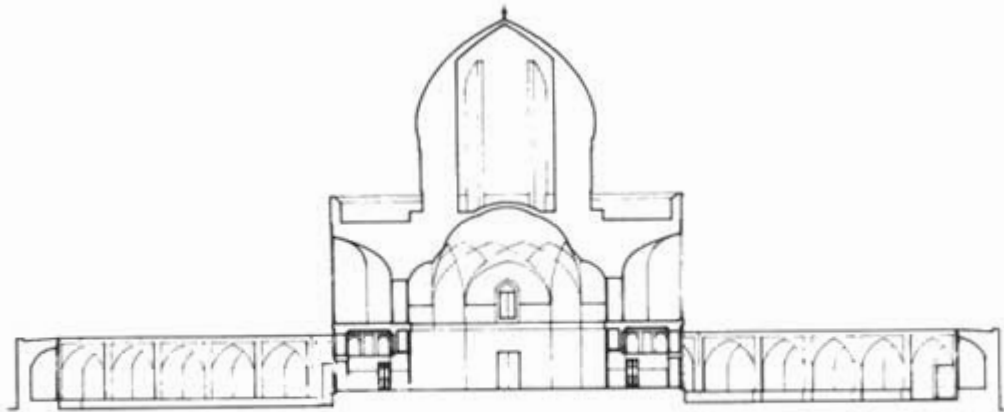
First Split level Plan





مقطع طولی A-A

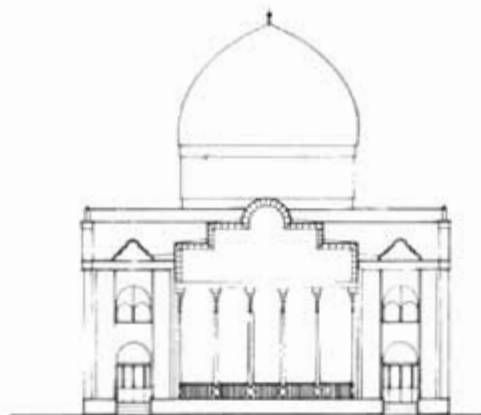
Section A-A



مقطع عرضی B-B

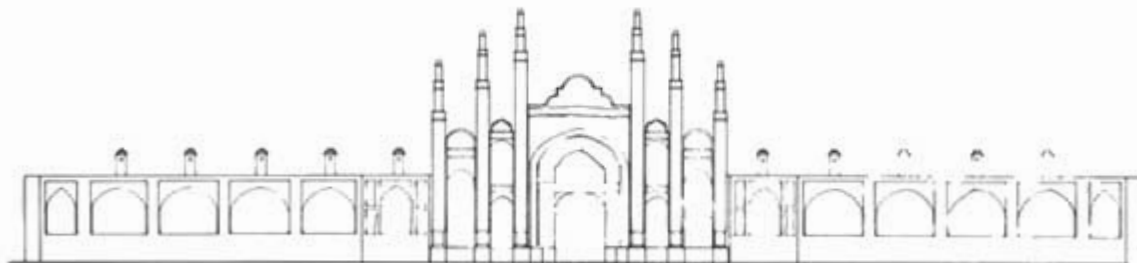
Section B-B





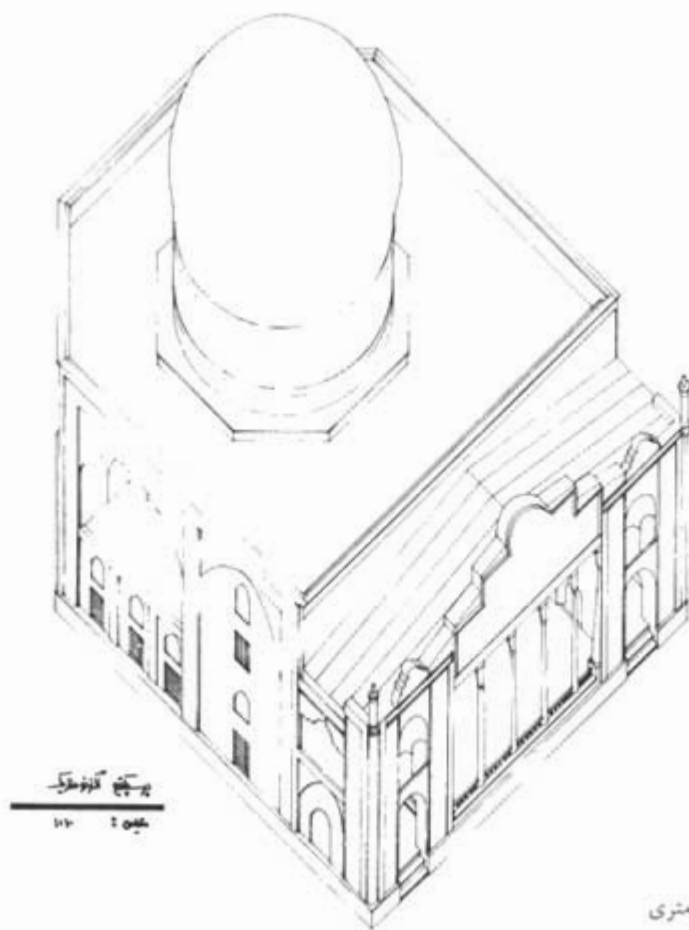
نمای شمالی بقعه

Mausoleum North Elev



نمای شمالی مجموعه

Complex North Elev



پرسپکتیو اگزونومتری

Axonometric