



معماری شهرهای سنتی ایرانی سازمان‌های فضایی در

ادراک مجموعه‌های معماری مستلزم یک جریان تبعیض، تمیز، ترکیب، تلفیق است که از فهم تشابه‌ها و تمایزها بین فضاهای مختلف آغاز می‌شود و تا شناسایی واضح این تشابه‌ها و تمایزها اعتلا می‌یابد. از نظر کالبدی می‌توان یک شهر را شامل مجموعه‌هایی از واحدهای معماری یا ساختمان‌ها دانست که با انتظام خاصی قرار گرفته و یا با یکدیگر ترکیب شده باشند. در این صورت می‌توان شهر را مجموعه‌ای با یک نظام سلسله مراتبی متشکل از تک عناصر معماری، مجموعه‌های معماری بلوک‌های شهری، محله‌ها و کل شهر مورد مشاهده و تحلیل قرار داد.

هویت و ویژگی خاص یک شهر از ویژگی‌های تک عناصر معماری یا گونه‌های اصلی واحدها و تنوع گونه‌های فرعی منبعث از آن‌ها و انواع ترکیب‌های عناصر معماری نشأت گرفته و در کیفیت‌های بصری و عملکردهای خاصی نمایان است.

لذا برای وصف و معرفی یک شهر می‌بایست به معرفی گونه‌های مختلف ساختمان‌ها، انواع ترکیب‌ها در مقیاس‌های مختلف، فضاهای عمومی و شهری پرداخت. در صورت وجود قانونمندی مشخص در طراحی و وجود کیفیت‌های بصری و کالبدی مطلوب، شهر به مثابه مجموعه‌ای با هویت و کیفیت مطلوب تشخیص داده می‌شود.

در این مقاله به بیان اصول و مبانی انواع سازماندهی‌ها یا ترکیب‌های فضایی در مقیاس مجموعه‌های شهری و تجزیه و تحلیل سازمان‌های مجموعه‌ای با تمثیل نمونه‌ها در شهرهای سنتی ایران مرکزی پرداخته خواهد شد.

دکتر علی غفاری سده

هرگونه دخالت در شهرهای با ارزش تاریخی و سستی تحت عناوین مرمت، احیاء و یا تغییر در ساختار فیزیکی و عملکردی مسانند تغییر در شبکه‌های ارتباطی، ایجاد ساختمان‌های جدید یا جایگزینی واحدهای فرسوده با بناهای تازه‌ساز می‌بایست مبتنی بر شناخت دقیق و رعایت اصول ساخت و سازمان فضایی و کیفیت‌های کالبدی، بصری و اهمیت و مفهوم فرهنگی، اجتماعی و تاریخی این‌گونه شهرها صورت پذیرد.

هویت و کیفیت معماری و سیمای یک شهر از قواعد و اصولی نشأت می‌یابد که بر مبنای آن شکل کالبدی شکل پذیرفته و در طول صدها سال اعتبار و ارزش خود را حفظ نموده‌است. (۱)

یک مجموعه شهری به عنوان یک سازمان فضایی انتظام یافته، با استقرار و همجواری تصادفی چند واحد بوجود نمی‌آید، بلکه یک ترکیب و تمامیت با ویژگی‌ها و اصول خاص خود به شمار می‌رود و مانند یک موجود زنده اگر نتوان تدابیر و عملیات لازم را برای حفظ تمامیت و یکپارچگی آن اتخاذ نمود، می‌میرد و از بین می‌رود. (۲)

یک شهر از مجموعه‌های متعدد و درانواع سازماندهی‌های مختلف شکل گرفته که با اصول و روش‌های خاص با یکدیگر ترکیب شده‌اند. شهرهای سستی را نیز می‌توان به عنوان مجموعه‌هایی بهم پیوسته تلقی نمود که در یک نظام سلسله مراتبی خاص شکل گرفته و به صورت منجمی با یکدیگر پیوند خورده‌اند. در بهسازی با مرمت می‌بایست ضمن توجه به کل، اصلاح اجزاء را مورد نظر قرار داده و با حفظ هویت و اصول و ویژگی‌های سازمان مجموعه‌ها، به اصلاح آن‌ها پرداخت. (۳)

در ایران به علت شهرنشینی شتابزده، مدرنیزه شدن زندگی، ورود ماشین و نیازهای جدید از یک

سو و عدم شناخت کافی و ارزش گذاری درست از شهرهای تاریخی و معماری سنتی از دیگر سو، تفکر کافی در بهسازی و احیاء آن‌ها، اکثراً نوسازی‌ها منحصر به احداث چند خیابان جدید از میان بافت‌های تاریخی و یا تخریب واحدهای ساختمانی و ایجاد ساختمان‌های جدید با ویژگی‌های کاملاً متفاوت معایر یا خصوصیات و اصول شهرسازی و معماری بستر سنتی صورت پذیرفته و نتیجه آن ضایع‌سازی و تغییرات اساسی در سیمای معماری و کیفیت‌های بصری شهرها بوده‌است. (۴)

احداث معایر عربض و مستقیم جدید متضاد با بافت ارگانیک سنتی باعث لطمه زدن و ایجاد خلل در محله‌بندی، واحدهای همسایگی، از بین رفتن و اغتشاش در عرصه‌های اجتماعی، نظم سلسله مراتبی شبکه راه‌ها و تخریب سازمان‌های منسجم فضایی و کالبدی مجموعه‌های شهری و همچنین لطمه‌زدن به کیفیت‌های بصری و کالبدی مانند وحدت، یکپارچگی، هماهنگی، پیوستگی، تداوم، مقیاس انسانی و ... بوده است.

هدف این مقاله سعی در معرفی بخشی از ویژگی‌های معماری و شهرسازی سنتی تحت عنوان سازمان‌های فضایی مجموعه‌های شهری است.

تعاریف و اصول :

تعدادی از واحدهای معماری (ساختمان‌ها) یا فضاهای شهری وقتی به عنوان یک مجموعه واحد تلقی می‌شوند که دارای ویژگی‌های زیر باشند :

۱- با اصولی خاص با یکدیگر ترکیب یا سازماندهی شده باشند. به بیانی دیگر، یک مجموعه عبارتیست از ترکیب و تلفیق دو واحد یا بیشتر که بر طبق مشخصات ویژه‌ای مجزا و به وسیله یک

تعریف و نظم خاص با هم ترکیب شده باشند. ۲- با فاصله‌ای نزدیک با یکدیگر و یا حول محور یا محورهایی انتظام یابند. به بیان دیگر نزدیکی، هم‌جواری، پیوستگی یا توالی از ویژگی‌های مهم در شکل و سازماندهی محسوب می‌شود.

۳- برنامه فیزیکی و یا عملکرد مشخص، مشترک و یا مکمل عناصر تشکیل دهنده مجموعه، مانند مجموعه‌های مسکونی، مذهبی، فرهنگی و ...

۴- ویژگی‌های کالبدی مشترک یا مشابه مانند نحوه انتظام فضاهای پر و خالی در پلان و احجام، نماها، محورهای افقی و عمودی، سلسه مراتب فضایی، در پلان، حجم کلی و خط آسمان یا کاربرد عناصر مشخص و تعریف شده به عنوان اجزاء تشکیل دهنده مجموعه.

۵- وجود اهمیت و مفهوم اجتماعی، فرهنگی، تاریخی، مذهبی در کل یا بخشی از مجموعه.

۶- نظم و سلسله مراتب خاص در تقسیم و ارتباط و یا اتصال عناصر با یکدیگر، وجود و نحوه عناصرگذار و یا مفصل‌های اتصالی بین واحدهای تشکیل دهنده مجموعه و راه‌های ارتباطی شهر. (۵)

۷- و بالاخره کیفیت‌های بصری مشترک و خاص، مسانند پیوستگی، تداوم، توالی، وحدت، هماهنگی، ریتم، وضوح و خوانایی و قابلیت تشخیص، هویت، انطباق شکل، عملکرد و مفهوم فضاها، ارتباط و انتظام بین اجزاء و کل، سلسله مراتب، تناسب و مقیاس‌های مشترک. (۶)

شهرهای سنتی ایران از مجموعه‌هایی متنوع و قابل توجه و با سازماندهی مشخص تشکیل شده‌اند که هویت و ساخت اصلی شهر را در خود منعکس

می‌نمایند و ضمن واجد بودن ارزش‌های خاص زمان خود، قابلیت بهره‌جویی طراحان را در طرح‌های جدید نیز در خود همراه دارند. (۷)

مجموع‌های ساختمانی، یا سازمان‌های فضایی را در مجموعه‌های شهری می‌توان در چند گروه مشخص مانند سازماندهی مجموعه‌ای، خطی، شعاعی، شطرنجی و ... تعریف نمود. اکثراً مشاهده می‌شود که مجموعه‌ها در مقیاس بزرگتر منسجم و ترکیبی از دو و یا چند سازمان فضایی خاص هستند.

در این مقاله به معرفی و تشریح سازماندهی گروهی پرداخته و پس از بیان اصول و ویژگی‌های سازماندهی مذکور، نمونه‌ها معرفی می‌گردند.

سازماندهی مجموعه‌ای (گروهی):

یک مجموعه ساختمان با نظم مجموعه‌ای، منسجم است از تعداد واحدهای مختلف با ویژگی‌های کالبدی و کیفیت‌های بصری مشترک است که به صورت هم‌جوار و با نزدیکی و پیوسته نسبت به یکدیگر قرار گرفته و با توسط عناصر و مفصل‌های انضالی با یکدیگر متصل و مرتبط شده باشند.

عناصر تشکیل دهنده یک سازماندهی مجموعه‌ای می‌توانند در شکل، اندازه و عملکرد با یکدیگر مشابه یا مختلف باشند.

پیوستگی در شکل کالبدی و سازه، تکرار عناصر مشابه (اجزاء سازنده واحدها) عملکرد مشابه و یا مکمل، جهت‌گیری مشترک فضاها و انتظام فضایی مشخص در کل و وجود کیفیت‌های بصری مشترک در واحدها، کاربرد مصالح مشترک و هماهنگی در رنگ‌ها باعث تقویت ویژگی این نوع سازماندهی است.

قابلیت انعطاف و توسعه درجهات مختلف ولی با نظم خاص از ویژگی‌های سازماندهی گروهی محسوب می‌شود. نحوه توسعه می‌تواند نسبت به برنامه فیزیکی مجموعه، عملکرد، تراکم مورد نیاز، تکنولوژی ساخت، خصوصیات ساخت، شرایط محیطی، موقعیت و شکل و اندازه زمین در بافت شهری انعطاف‌پذیر باشد. (۸)

انتظام فضایی این نوع سازماندهی می‌تواند هندسی - محوری و یا ارگانیک باشد و عناصر آن می‌توانند حول یک محور، یک راه یا یک فضا و عنصر اصلی مرکزی سازماندهی شوند. اصلی بودن فضای مرکزی می‌تواند توسط بزرگی، ارتفاع، نظم و تقارن در شکل فضایی، روشنایی، تمرکز فعالیت‌ها، رمزی بودن یا اهمیت خاص عملکردی آن تقویت شود. ویژگی‌های مذکور می‌توانند باعث ارتقاء کیفیت ترکیب مجموعه شوند.

در شهرهای سنتی ایران می‌توان انواع مختلفی از نوع سازماندهی مجموعه‌ای را مشاهده نمود. به طور کلی می‌توان بر اساس دو قاعده دسته‌بندی نمود.

الف - براساس نوع ساختمان‌ها و کاربری آن‌ها مانند مجموعه خانه‌های مسکونی، مجموعه بازار به عنوان مرکز شهر، مجموعه مذهبی و...

ب - براساس نوع نظم و سیستم ارتباط بین عناصر سازنده مجموعه و بافت اطراف آن.

برای هر یک از دو گروه فوق می‌توان مثال‌های متنوع بی‌شماری را در شهرهای سنتی ایران یافت، که با اصول و نظم مشابه ساخته شده‌اند. (۹) شامل:

(۱) سازمان‌های مجموعه‌ای در مجتمع‌های مسکونی.

(۲) سازمان‌های مجموعه‌ای در مراکز شهری.

(۳) سازمان‌های مجموعه‌ای در مراکز مذهبی.

در این مقاله به سازماندهی از نوع اول پرداخته خواهد شد.

۱- سازمان‌های مجموعه‌ای در مجتمع‌های مسکونی:

سازماندهی مجموعه‌ای در واحدهای مسکونی شهر سنتی منسجم است از تعدادی واحد مسکونی که به صورت هم‌جوار و پیوسته در شکل کالبدی ساخته شده‌اند. از طرفی می‌توان مجموعه را به عنوان یک واحد سازه‌ای تلقی نمود. علاوه بر آن خانه‌های مختلف در سازمان گروهی توسط یک راه مشترک و توسط عناصر گذار و مفصلی با راه و با یکدیگر مرتبط هستند. (پیوستگی منسجم در کالبد معماری - سازه و ارتباط عملکردی درون سازمانی).

این نوع مجموعه‌ها در واقع منسجم هستند از تعدادی واحدهای درون‌گرا به عنوان عرصه خصوصی خانوار با عملکرد مشابه و ویژگی‌های کالبدی مشترک مانند درون‌گرایی (انتظام مشترک سازماندهی)، جهت‌گیری واحد، کیفیت ارتباطی مشابه بین بیرون و درون و توالی و تباین فضایی و کیفیت‌های بصری مشترک.

خانه‌ها اکثراً در اندازه و جزئیات معماری با یکدیگر متفاوت بوده و مجموعه‌ها در کیفیت متنوع قابل توجه بوجود آمده‌اند. مجموعه‌های مسکونی با اصول فوق‌الذکر، قابل انعطاف بوده و در شرایط مختلف محیطی و امکانات و محدودیت‌ها مانند قطعه‌بندی متنوع زمین در اندازه، تعداد، شکل و

لبه‌های خارجی بلوک و غیره ساخته شده‌اند. فضای داخلی واحدهای مسکونی به‌عنوان عرصه خصوصی هستند. مجموعه واحدهای مسکونی حول محور و فضای کوچه‌های بن‌بست و به مثابه واحدهای همسایگی معنی و اهمیت خاص یافت اجتماعی آن را در خود منعکس نموده ویژگی سازماندهی گروهی را تقویت می‌نماید. بن بست به‌عنوان فضای مشترک بین واحدهای همسایگی و مفصل اتصالی بین کوچه‌های محله و واحدهای مسکونی هسته اصلی را در واحد همسایگی تشکیل داده است. مجموعه‌های متنوع از واحدهای همسایگی یک بلوک را ساخته‌اند که همچون مجموعه‌های بزرگتر با نظامی سلسله مراتبی در کالبد شهر بوجود آمده‌اند. (تصویر شماره ۶)

۱-۱- عناصر و اجزاء تشکیل دهنده واحدها:

برای ادراک مجموعه‌های شهری لازم است ابتدا به معرفی و تجزیه و تحلیل اجزاء و عناصر تشکیل دهنده آنها در مقیاس تک واحدهای ساختمانی و سپس واحدهای ساختمانی در مقیاس مجموعه‌های ساختمانی و شهری پرداخته شود. (۱۰)

فضاهای تشکیل دهنده هر واحد راسمی توان به سه دسته تقسیم نمود: حیاط مرکزی به‌عنوان فضای درجه اول که در مرکز واحد قرار گرفته با بزرگی - روشنایی و ارتباط مستقیم با آسمان مرکزیت و اصلی بودن خود را نشان می‌دهد. فضاهای درجه دوم که حیاط اصلی را احاطه کرده و در ارتباط مستقیم با آن قرار گرفته‌اند. و بالاخره فضاهای درجه سوم که حفاصل بین فضاهای دوم و لبه‌های خارجی واحد

قرار گرفته‌اند. (تصاویر شماره ۳).

اکثر فریب به اتفاق فضاهای ذکر شده با نظامی هندسی و اکثراً متقارن نسبت به محورهای درونی خود شکل گرفته‌اند.

ساختمان ستنی در اصل تشکیل شده است از اجزایی کامل و وابسته به عناصر هم‌جوار که در نظامی سلسله مراتبی در مقیاس بزرگتر تشکیل واحدهای کامل و مستقلی را داده‌اند. نقش و عملکرد هر فضا تعیین کننده اندازه، شکل، ارتباط با فضاهای هم‌جوار و مکان‌گزینی آن نسبت به محورهای اصلی و فضاهای مرکزی حیاط است. فضاهای اصلی ساختمان ارتباط و تسورگیری مستقیم از حیاط را دارا بوده و عملکردهای درجه اول زندگی را دارا هستند. (تصویر شماره ۱).

۱-۲- گونه‌های اصلی و فرعی عناصر تشکیل دهنده واحدهای ساختمانی:

اجزاء و عناصر تشکیل دهنده یک ساختمان را می‌توان در چند نوع و گونه مشخص مشاهده و دسته‌بندی نمود.

گونه‌های اصلی شامل عناصری هستند که از نظر شکل، اندازه، عملکرد، سازه‌ای با اصول مشخص ساخته شده و در اکثر واحدهای معماری شهری با رعایت همان اصول و ویژگی‌ها به وجود آمده‌اند. مانند اطاق سه دری، پنج دری، اطاق ارسی و ...

مدول‌ها یا گونه‌های اصلی یا تغییر در اجزاء خود نسبت به موقعیت مکانی و نوع ارتباط با فضاهای هم‌جوار فضاهای متنوعی را بوجود آورده‌است. مانند تنوع در جهت‌گیری نسبت به حیاط، تسورگیری - ورودی‌ها، تزیینات داخلی. (تصویر شماره ۱).

مجموعه‌های ترکیب یافته از چند تک فضا به صورت خطی و یا انتظامی سلسله مراتبی به‌عنوان اصل سازماندهی کالبدی، جداره حیاط‌ها را بوجود آورده‌اند که نسبت به موقعیت، جهت و عملکرد، شکل و انتظام خاص خود را دارند و یا حفظ اصول و تنوع در اجزاء در واحدهای متنوع مجموعه‌های شهری مشاهده می‌شوند.

ترکیب‌های فوق به صورت متقارن حول محورهای تقارن حیاط مرکزی انتظام یافته‌اند. (تصویر شماره ۲).

واحدهای درون‌گسرای مسکونی با حفظ اصول سازماندهی در انتظام کالبدی نسبت به موقعیت زمین در محوطه مجموعه، اندازه‌ها، جهت، موقعیت نسبت به راه ارتباطی و امکانات سازنده شکل‌های متنوعی را در گونه‌های قرعی به‌خود اختصاص داده‌اند. (۱۱) (تصویر شماره ۶).

۱-۳- کیفیت‌های ادراکی و بصری در سازماندهی گروهی مجموعه‌های مسکونی:

- پیوستگی، و تفکیک عرصه‌ها:

پیوستگی عناصر سازنده مجموعه‌های مسکونی از نظر کالبدی و سازه، مجموعه‌ها را به صورتی وابسته به یکدیگر و به صورت وحدت یافته بوجود آورده است. لبه‌های ارگانیک و متنوع قطعات زمین از یکطرف و نظم هندسی درون واحدها از طرف دیگر، ارتباط ویژه‌ای را برای واحدها بوجود آورده است.

(ترکیب شکل‌های نامنظم زمین و شکل‌های منظم ساختمان).

درون‌گرایی، انتظام هندسی فضاها و نوع اتصال و

ارتباط توسط عناصر مفصلی و گذار به شکل هشتی‌ها و راه‌روها بین بیرون و درون که از یک سو عامل تفکیک و تنظیم عرصه‌های اجتماعی است و انطباق کاملی با تفکیک و مشخص نمودن عرصه‌های فضایی دارد. (تصاویر شماره ۴ و ۵).

- جهت‌گیری و جهت‌یابی: حیاط‌ها و فضاهای داخلی خانه‌های درون‌گرا به جهتی خاص که متناسب با اقلیم و اکثراً رو به قبله ساخته شده‌اند عامل شناسایی جهت در واحدها هستند. جهت‌گیری حیاط و نظم متقارن درون فضا و وجود عناصر شاخص مانند ایوان، بادگیر و عناصر داخلی حیاط باعث تقویت جهت اصلی در واحدهاست. (تصویر شماره ۳).

- وحدت، تنوع:

اجزاء و عناصر معماری سنتی در مقیاس‌های مختلف از ساده‌ترین واحدها تا مجموعه‌های بزرگ و پیچیده، چسبگی در سازمان و ساختمان در این ویژگی مشترک هستند که هر جزئی از اجزاء به نحوی عمل می‌کند که تمامیت و یکپارچگی (وحدت) آن را حفظ نموده و کیفیت فضایی آن را پایدار نگاه دارد. عوامل ایجادکننده وحدت را می‌توان به شرح زیر بیان نمود:

- وجود سازماندهی و انتظام کالبدی مشترک واحدها به صورت درون‌گرا یا حیاط به عنوان فضای مرکزی و درجه اول، نظم هندسی و اکثراً متقارن، سلسله مراتب فضایی و مدوله بودن فضاها.

- توالی فضایی و نوع ارتباط بین بیرون و درون. وجود مدول‌ها و گونه‌های اصلی یکسان از عناصر معماری و ترکیب‌های موجود در جداره حیاط‌ها یا فضاهای درجه دوم. کیفیت‌های بصری و کالبدی مشترک مانند: مقیاس انسانی، تناسبات مشترک در فضاها، هماهنگی، ریتم و تکرار مدول‌های مشخص، سلسله مراتب، اشتراک در مصالح، رنگ و غیره.

- عوامل تنوع:

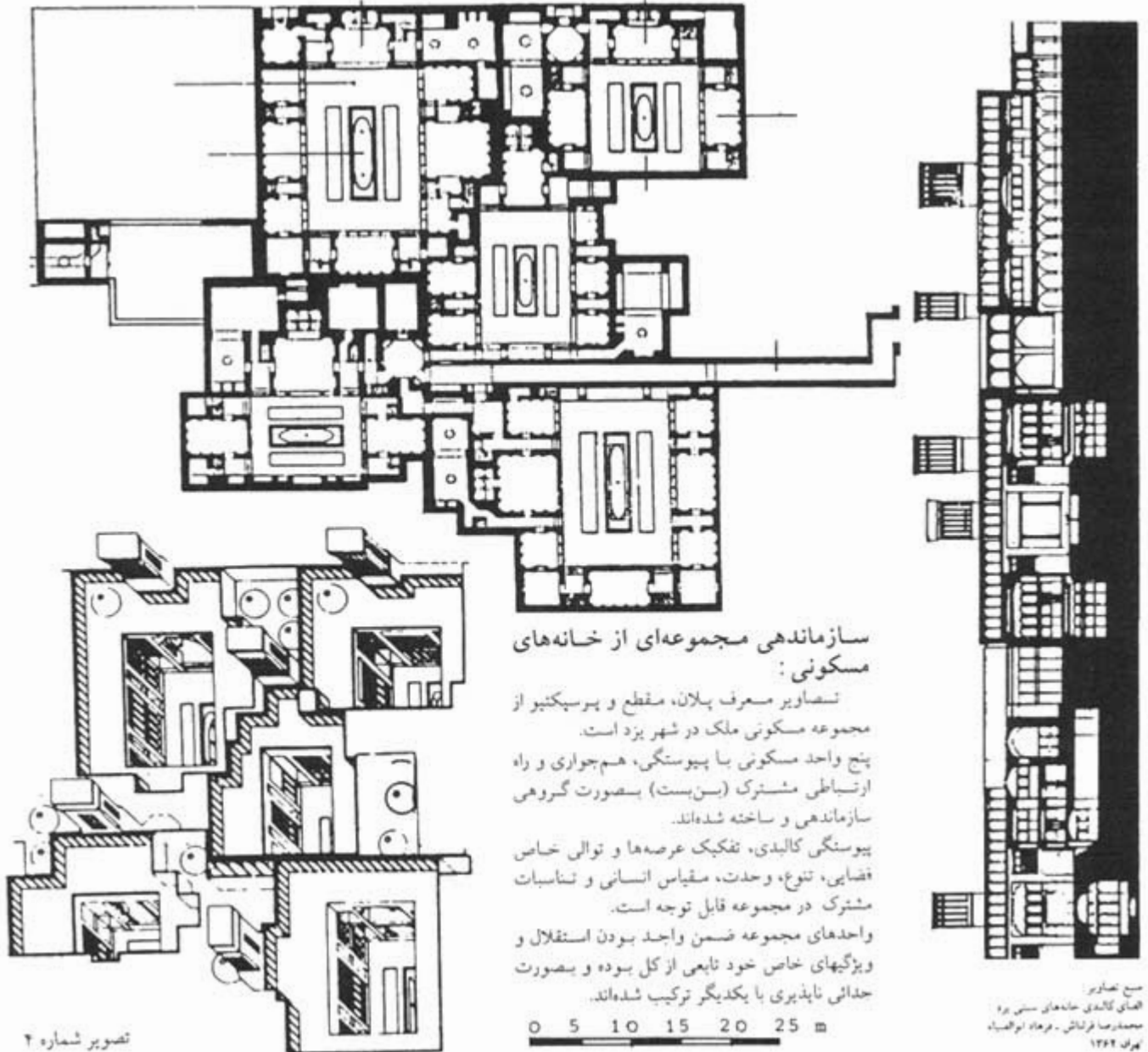
واحدهای مختلف مجموعه‌های مسکونی ضمن واجد بودن ویژگی‌های فوقی دارای تنوع ویژه هستند. تنوع در شکل، اندازه و موقعیت فرارگیری قطعات زمین و اکثراً یا نظم ارگانیک. اندازه حیاط‌ها و جزییات معماری داخلی آن‌ها. وجود گونه‌های فرعی از فضاهای درجه دوم (فضاهای اصلی زندگی اطراف حیاط مرکزی) و تنوع در فضاهای درجه سوم مانند ورودی‌ها، راهروها، انبارها، آشپزخانه و غیره. تنوع در شکل کالبدی فضاهای گذار بین بیرون و درون.

۱-۴- توالی فضایی:

تفکیک عرصه‌های بیرون و درون و توالی فضایی کوچک بین‌بست و حیاط مرکزی که توسط هشتی و راهرو یا یکدیگر متصل هستند کیفیت متنوع خاصی از فضاهای متوالی را بوجود آورده است. (۱۲) تنوع در اندازه، تناسبات فضاهای کوچک بین‌بست، هشتی، راهرو و حیاط مرکزی.

تنوع در روشنایی و تاریکی فضاها. تنوع در عرصه‌های خصوصی درونی و نیمه خصوصی بیرون. توالی متنوع خاصی را در مسیر فضاها بوجود آورده است. انسان پس از عبور از کوچه باریک و بلند، هشتی و راهروی نیمه تاریک وارد فضای بزرگ و روشن می‌شود که عامل القای احساس یکمرتبیگی در مجموعه است. (تصویر شماره ۴).

انواع (۲) و (۳) شامل سازمان‌های مجموعه‌ای در مرکز شهری و مراکز مذهبی در مقاله جداگانه مورد معرفی و تحلیل قرار خواهد گرفت انشاءا...



سازماندهی مجموعه‌ای از خانه‌های مسکونی:

تصاویر معرفی پلان، مقطع و پرسپکتیو از مجموعه مسکونی ملک در شهر یزد است.

پنج واحد مسکونی با پیوستگی، هم‌جواری و راه ارتباطی مشترک (سن‌ست) بصورت گروهی سازماندهی و ساخته شده‌اند.

پیوستگی کالبدی، تفکیک عرصه‌ها و توالی خاص فضایی، تنوع، وحدت، مقیاس انسانی و تناسبیات مشترک در مجموعه قابل توجه است.

واحدهای مجموعه ضمن واجد بودن استقلال و ویژگیهای خاص خود ناهمی از کل بوده و بصورت جدائی ناپذیری با یکدیگر ترکیب شده‌اند.

0 5 10 15 20 25 m

تصویر شماره ۲

منبع تصاویر:
 فضای کالبدی خانه‌های سنتی یزد
 محمدرضا فرناش - فرهاد اومید
 تهران ۱۳۶۲

تپ‌ها با شکل اصلی و فرعی در اجزاء تشکیل دهنده واحدهای مسکونی سنتی:

خانه‌های مسکونی متشکل هستند از تعدادی فضاهای تعریف شده و مشخص که با اندازه، شکل و سازه ویژه‌ای ساخته شده‌اند.

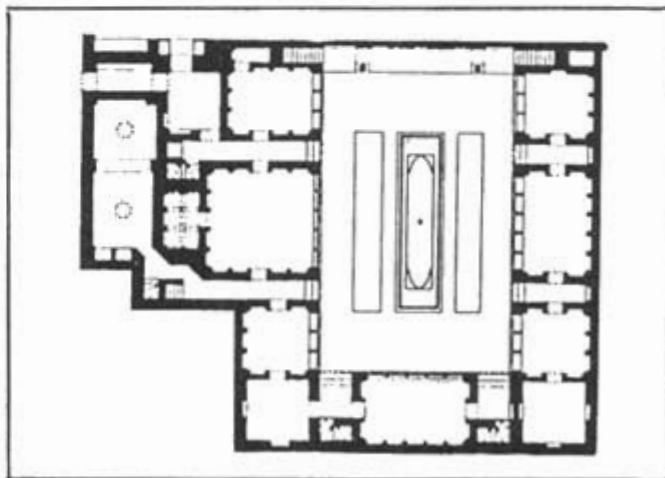
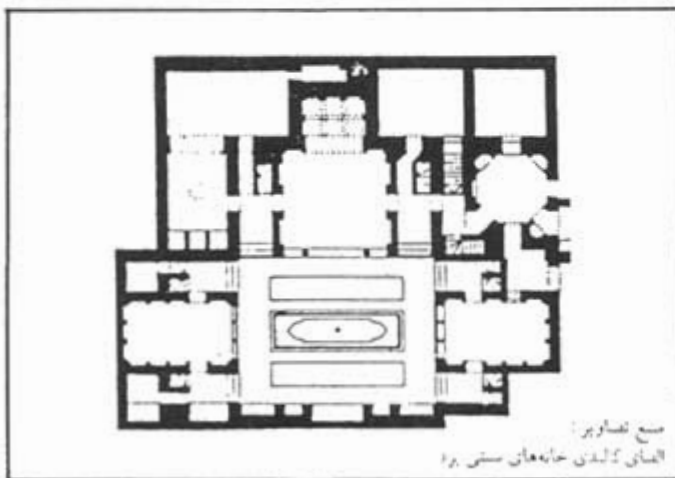
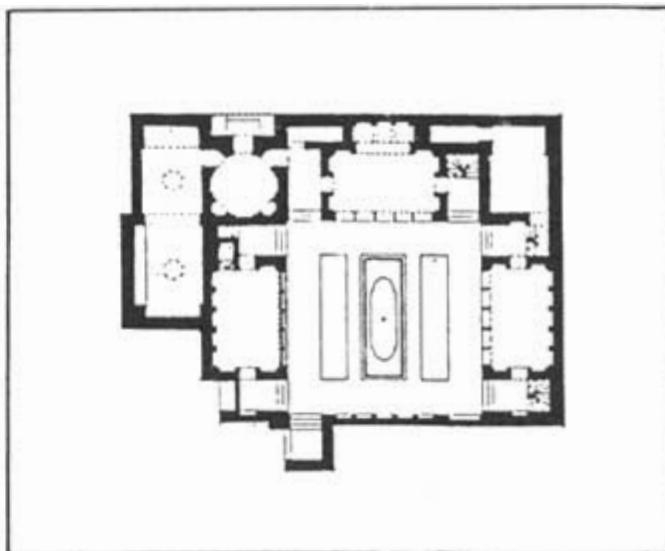
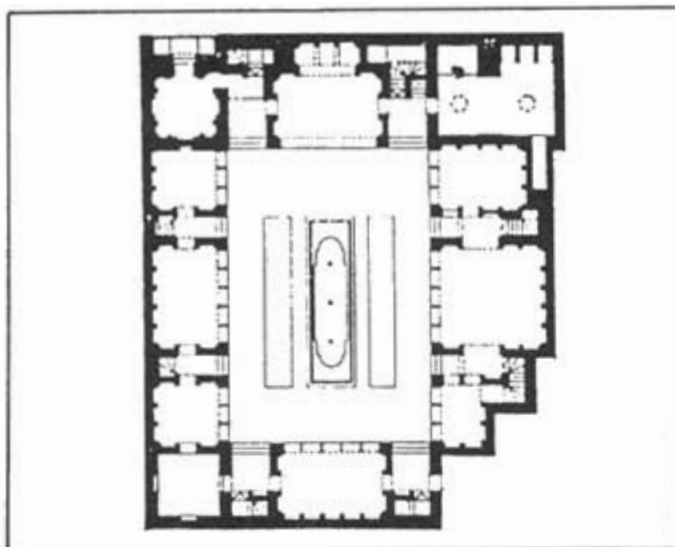
تصاویر معروف پلان فضاهای اصلی زندگی است که در خانه‌های مختلف به صورت مشابه تکرار و ساخته شده‌اند. موقعیت قرارگیری فضاها، عملکرد و ارتباط آن با فضاهای هم‌جوار ویژگی‌های خاصی را در فضا ایجاد می‌نماید که در ساخت جزئیات آن مانند نوع بازشوها (پنجره‌ها و درب‌ها) عمق فضا و جهت قرارگیری آن‌ها موثر واقع شده و به صورت‌های متنوعی در واحدهای مسکونی نمایان است.

وجود گونه‌های اصلی عامل وحدت و هماهنگی و گونه‌های فرعی عامل تنوع کثرت و هویت در مجموعه‌های مسکونی محسوب می‌گردد.

	گونه‌های اصلی	گونه‌های فرعی		
اطاق‌های سه دری				
اطاق‌های پنج دری				
اطاق‌های اربعی				

تصویر شماره ۱

منبع: A. Ghaffari 1990 s. 130 استخراج از فضای کالبدی خانه سنتی پرد.



مسج تصاویر:
المانی کاشفی خانه‌های سنتی برد

عوامل وحدت و تفاوت در شکل، اندازه قطعات زمین و لبه‌های خارجی، تنوع در فضاهای درجه سوم مانند آبنارها، ورودی‌ها، نوع ارتباط و نحوه ورود و دسترسی به درون زامن توان به متابه عوامل تنوع و از ویژگی‌های مهم خانه‌ها و سازماندهی‌های گروهی در شهرهای سنتی تلقی نمود.

در گونه چهار طرفه و سه طرفه همگی با حیاط مرکزی و به صورت درون‌گرا ساخته شده‌اند. وحدت در نوع سازماندهی (درون‌گروایی - نظم هندسی درونی - تقارن محوری - سلسله مراتب فضایی ریتم و ...) و وجود گونه‌های اصلی در اجزاء و فضاهای اطراف حیاط مرکزی را می‌توان به عنوان

تصاویر بالا معرف چهار واحد از یک مجموعه مسکونی است که در تصویر شماره معرفی شده‌اند. محدوده خارجی واحدها با شکل قطعات زمین به صورت متنوع و نامنظم است و نابعی از موقعیت زمین در سازماندهی گروهی به شمار می‌رود. به طوری که ملاحظه می‌گردد، در حقیقت خانه‌ها در

نظم سلسله مراتبی از جزء به کل در سازماندهی کالبدی واحدهای مسکونی:





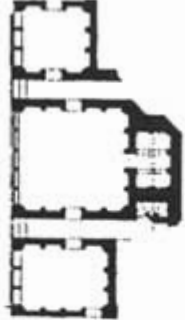
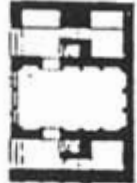



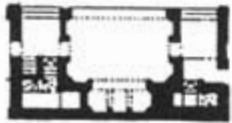
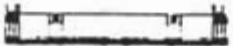
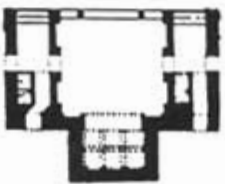
تصاویر مقابل انواع ترکیب‌ها و نوع سازماندهی خطی فضاهای چهار طرف حیاط در خانه‌های مسکونی سستی را معرفی می‌نماید.

ترکیب خطی، عناصر مفصلی و جهت‌گیری خاص فضاها نسبت به مرکز نور و زندگی و کامل بودن ترکیب‌ها از ویژگی‌های واحدها در مجتمع‌های مسکونی سستی است.

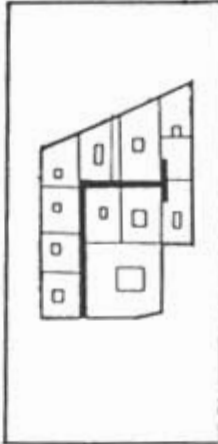
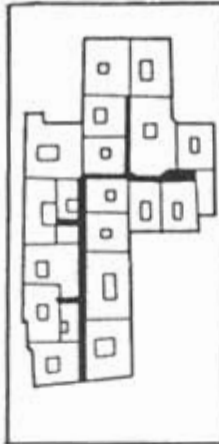
عناصر ترکیبی مذکور در چهار طرف حیاط مرکزی با نظمی متقارن نسبت به دو محور اصلی حیاط قرار گرفته‌اند.

شکل، اندازه و عمق فضاها متناسب با عملکرد و موقعیت استقرار آنها نسبت به جهات جغرافیایی و جهت تابش آفتاب و موارد استفاده آنها نسبت به فصول و کاربری آنها در زمان‌های خاص انتخاب شده‌اند.

اطاق‌های عمیق‌تر با بادگیر برای استفاده در فصول گرم و اطاق‌های کوچک‌تر با عمق کمتر و رو به آفتاب برای فصول سرد ساخته شده‌اند.

	خانه شماره (۲)	خانه شماره (۳)	خانه شماره (۴)
قسمت شمالی			
قسمت شرقی			
قسمت غربی			
قسمت جنوبی			

نصیر شماره ۲



تصویر بالا معرف مجموعه‌های مسکونی کوچه‌های مختلف بن‌بست بعنوان واحدهای همسایگی است مجموعه‌های فوق مشکل از تعدادی واحدهای مسکونی است که بصورت گروهی سازماندهی و ساخته شده‌اند.

بن‌بست‌ها بعنوان عنصری اصلی در بافت و شبکه دسترسی‌های شهر و فضای مشترک و ارتباطی بین واحدهای مسکونی و مجموعه همسایگی در شهرهای سنتی وجود دارند. فضای بن‌بست را می‌توان در تقسیم عرصه‌ها بعنوان عرصه نیمه خصوصی بین همسایگان تلقی نموده که با تنوع خاصی در بافت شهر بوجود آمده و هر یک با فرم و اندازه ویژه خود هویت شهر را عینیت بخشیده‌اند.



گونه‌های اصلی خانه‌ها	
چهار طرفه	
سه طرفه	
L شکل	
دو طرفه موازی	

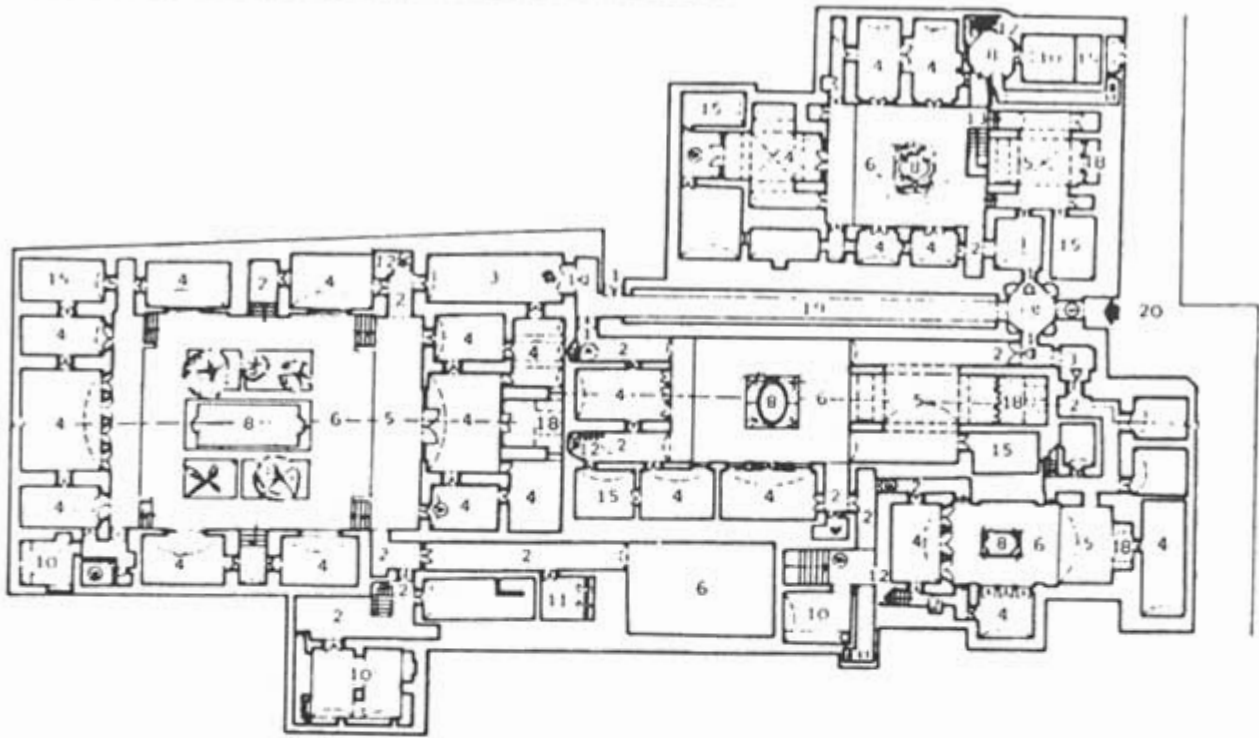
تصاویر سمت چپ بخشی از بافت شهر سنتی اردکان را نشان می‌دهد.

شکله راه‌ها در بافت شهر با نظامی ارگانیک و سیستمی سلسله مراتبی ساخته شده است. شامل راسته محله، کوچه‌ها و بن‌بست‌ها است.

سلسله مراتب راه‌ها در طول عرض و فرم فضائی آنها منعکس می‌باشد. تقسیم و تفکیک عرصه‌های خصوصی (خانه‌ها) نیمه خصوصی (بن‌بست‌ها) و عمومی (راسته محله‌ها) از ویژگیهای مهم در سازماندهی گروهی یا مجموعه‌ای در شهرهای سنتی است با ترکیب و پیوستگی واحدهای همسایگی بلوک‌های شهری بوجود آمده‌اند.

تصویر وسط: گونه‌های اصلی خانه‌های مسکونی که در چهار گروه چهار طرفه با حیاط مرکزی - سه طرفه و دو طرفه در دو نوع L شکل و یا بصورت ساخت موازی وجود دارند. که در نوب‌های فرعی با تنوعی خاص در شهر وجود دارند. (عامل وحدت و تنوع در واحدهای مسکونی)

تصویر شماره ۶



نقشه طبقه پنجم کف

- | | |
|--------------|-----------------|
| ۱- ورودی | ۱۱- پله پشت‌بام |
| ۲- راهرو | ۱۲- پله زیرزمین |
| ۳- هشتی | ۱۳- اصطبل |
| ۴- اتاق | ۱۴- انبار |
| ۵- ایوان | ۱۵- حوض خانه |
| ۶- حیاط | ۱۶- حمام |
| ۷- زیرزمین | ۱۸- بادگیرها |
| ۸- حوض آب | ۱۹- بن بست |
| ۹- پشت‌بام | |
| ۱۰- آشپزخانه | |

نوع ترکیب واحدها بصورت سازمان گروهی، رابطه مشخص بین اجزاء و کل، نظم هندسی درون و اجزاء، تشکیل دهنده واحدها و نظم ارگانیک بیرون و کل، کیفیت‌های بصری مشترک بین واحدهای مجموعه، جهت‌گیری نسبت به موقعیت جغرافیایی و استقرار فضاهای داخلی نسبت به حیاطها و جهت تابش از ویژگیهای قابل توجه مجموعه است.

منبع تصاویر: گزارش تحقیق اردکان، مرکز اسناد و تحقیقات دانشکده معماری و شهرسازی دانشگاه شهید بهشتی.

تصویر بالا نمایش پلان یک مجموعه مسکونی یا واحد همسایگی شامل چند خانه با سازماندهی گروهی در شهر اردکان است. فضای ارتباطی یا کوچه بن‌بست بعنوان فضای مشترک بین خانه‌ها نقش و عملکرد ارتباطی و فضای جمعی را ایفا نموده و بعنوان عرصه تیمه خصوصی بین واحدها تلقی می‌شود.

مجموعه فوق که خود جزئی از یک مجموعه در مقیاس بزرگتر شامل چند کوچه بن‌بست می‌باشد. تصویر شماره ۳۰۱ که خود نیز جزئی از یک بلوک شهریست و همگی بصورت گروهی سازماندهی شده‌اند.

نتیجه :

دخالت و تغییر در ساختار کالبدی شهرهای سنتی با ارزش تحت عنوان مرمت، احیاء و یا ساخت واحدهای جدید نیاز به شناخت درست و رعایت اصول ساخت و سازمان فضایی آنها را ایجاد می نماید.

شهرهای سنتی از مجموعه های متعدد و در انواع سازماندهی های مختلف شکل گرفته که با اصول و روش های خاص با یکدیگر ترکیب شده اند. شهرهای سنتی را می توان براساس یک نظام سلسله مراتبی از تک واحدهای ساختمانی، مجموعه های ترکیب شده از واحدها، بلوک های شهری، محله ها و کل شهر مورد توجه قرار داد.

واحدهای ساختمانی خود متشکل از عناصری مشخص و تعریف شده هستند که با اصول و قانونمندی خاص با یکدیگر ترکیب شده اند. عناصر مذکور در گونه های اصلی در کل شهر و در شکل های فرعی منطبق بر شرایط خاص مکانی و نیازهای عملکردی ساخته شده اند.

واحدهای ساختمانی را نیز می توان در چند گونه اصلی و تعداد بی شمار گونه های فرعی تشخیص داد. واحدهای ساختمانی در ترکیب با یکدیگر گروه های سازمان یافته ای را تشکیل داده اند. یکی از مهم ترین نوع از انواع آنها، سازماندهی گروهی یا مجموعه ایست، که در گونه های مختلف در شهرهای سنتی وجود دارند و عامل مهم در هویت و کیفیت بصری و کالبدی شهرهای سنتی به شمار می روند.

سازماندهی مذکور تحت تاثیر عوامل مختلف اقلیمی، اجتماعی، فرهنگی قرار دارد که معماری و شهرسازی تکامل یافته سنتی هویت و ویژگی خاص خود را از آنها کسب نموده است.

شناخت و رعایت اصول ساخت و سازمان فضایی مجموعه ها برای هرگونه دخالت، ضروری است. ویژگی های مجموعه مذکور را می بایست در سبما، بافت، معماری و کیفیت های بصری در مقیاس های مختلف از خرد تا کلان مورد مطالعه و دقت قرار داد. نظم ارگانیکی و سلسله مراتبی شبکه راهها منطبق بر

موارد زیر است :

شرایط محیطی، اجتماعی و فرهنگی، قطعه بندی زمین به صورت نامنظم، فضاهای پر و خالی، درون گرایی عناصر معماری و ارتباط سازمان یافته بین بیرون و درون، تفکیک عرصه ها و ترکیب های فضایی در گروه های ساختمانی منطبق بر ساخت و سازمان اجتماعی به صورت واحدهای همایگی، و بالاخره کیفیت های بصری مانند وحدت، هماهنگی، پیوستگی، نداوم، توالی فضایی، سلسله مراتب، مقیاس انسانی، تناسب مشخص و ویژگی های خاص کالبدی در معماری واحدها و مجموعه ها.

منابع و یادداشت ها:

- 1- Michael. trieb , مقایسه شود با ,
15 Jahre Stadtebauliche
Erneuerung in Badenwurttemberg
Band 1, Stadtebauliche
Erneuerung und Stadtgestalt
stuttgart. 1987 s.144-145
- 2- Kazimierz Weichert, مقایسه شود با,
Elemente der stadtebaulichen
Komposition, Berlin 1978 S.10-20
- 3- Ali Ghaffari - Sedeh- Grundlagen
und Gestaltprinzipien der
Traditionellen stadte zentraliran.
stuttgart 1990 s. 334-337
- 4- همان منبع صفحه ۱۱ و ۱۲
- 5- Francis D.K. ching, مقایسه شود با,
Die kunst der
Architekturgestaltung , als
Zusammenklang von form , Raum
und Ordnung Bauverlag. GMBH,
Berlin 1986. s. 214- 219

6- Karl-Jurgen krause, مقایسه شود با,
stadtgestalt und Stadterneuerung.
Universtat Dortmund 1973-1974 .
s. 40-43

7- Ronald reiner, مقایسه شود با,
kriterien der Wohnlichen Stadt.
Austria 1978 S.134-145

8- Francis D.K. ching. مقایسه شود با,
Berlin 1986 S.214

9- A. Ghaffari 1990, s.144, مقایسه شود با,

10- Michael. Trieb, مقایسه شود با,
Erhaltung und Gestaltung
des Ortbildes Verlag
W.Kohlhammer. Stuttgart 1985.
S.97-106

برای اطلاعات بیشتر مراجعه شود به

11- A. Ghaffari, 1990 s.128

۱۲- برای اطلاعات بیشتر به همان منبع صفحه ۲۱۱
مراجعه شود.