



احیای بنای توحید خانہ اصفهان

عملکرد گذشته بنا :

برای اولین بار با کلمه توحیدخانه در صفحه ۱۴۵ کتاب عالم آرای عباسی تالیف اسکندربیک ترکمان برخورد می‌کنیم. اطلاعات تاریخی دیگر در باب این بنا را می‌توان در آثار : «نظام ایالات در دوره صفوی» نوشته کلاوس میثائل رهبرون، «تاریخ طهماسبیه»، «جلد هفتم سیاحتنامه شاردن»، «در دربار شاهنشاه ایران» اثر انگلبرت کمپفر و «سفرنامه پیتر و دلواله» جستجو کرد. از نوشته این سیاحان و مورخان این چنین برمی‌آید که توحیدخانه در گذشته محل تجمع صوفیان بوده‌است. آنان در شب‌های جمعه در این محل گرد آمده و به جان شاه دعا می‌کردند. گاهی نیز شاه در این اجتماعات شرکت می‌نموده تا از اخبار و نظریات مردم نسبت به خود و افراد دیگری که به وسیله صوفیان اظهار می‌شد، مطلع گردد.

بعضی از مورخان توحیدخانه را بست دانسته‌اند. به نظر می‌رسد که چون عالیقاپو بست بوده، به مرور زمان بست از این محل به سمت توحیدخانه گشاییده شده و بعد از شاه عباس اول از این محل به عنوان بست استفاده شده است.

در زمان شاهان صفوی، گنبد توحیدخانه و الحاقات آن جزئی از مجموعه عظیم سلطنتی بوده که در دوره‌های بعد و برای سالیان مدید (تا سال ۱۳۵۶) به صورت زندان از آن استفاده می‌شده است. در این سال، بنا در اختیار وزارت فرهنگ وقت قرار می‌گیرد و تا سال ۱۳۶۳ بخشی از عملیات مرمتی در آن صورت می‌پذیرد. در این سال، بنا تحت عنوان بخشی از دانشکده پردیس اصفهان وابسته به دانشگاه هنر تهران فعال می‌گردد.

مهندس محمدحسین وافی

بنای توحیدخانه که در محدوده باغ‌ها و عمارات (قصرها، حرم‌سراها و...) شاهان صفوی و با عملکرد خاص خود و در غرب میدان نقش جهان قرار داشته، امروزه به عنوان بنایی با ویژگی‌های ممتاز، مانند قرار گرفتن گنبدخانه در وسط حیاط و... در محدوده تاریخی فرهنگی اصفهان (مصوب سال ۱۳۴۹) قرار دارد. این بنا همچنین در محدوده تعیین شده توسط طرح تجدید نظر طرح جامع اصفهان و متعاقب آن طرح تفصیلی اصفهان نیز واقع شده است. در محدوده‌های تاریخی موصوف علاوه بر توحیدخانه، بسیاری از بناهای ارزشمند شهر اصفهان، همچون تالار اشرف نیز استقرار یافته‌اند.

در یک چنین بافت با ارزش تاریخی، بنای توحیدخانه پس از مرمت و نوسازی، با هدف تغییر عملکرد به یک دانشکده هنری احیاء شده‌است. این نوشتار به اختصار، مراحل این کار را نشان می‌دهد.





بنای توحيدخانه از روی عالى تاير قبل از مرمت و بازسازی، ۱۳۵۷

معماری، مرمت و نوسازی:

پس از استقلال زندان شهرداری اصفهان از توحيدخانه، بخش‌های الحاقی که در حد فاصل گنبد و شهرداری ساخته شده بود، تخریب شدند و بدین ترتیب شکل کلی توحيدخانه نمایان گردید.

معماری توحيدخانه را تا سال ۱۳۶۳، جدا از آنچه در دوره صفوی صورت گرفته که مشتمل بر بنای گنبد و قسمت‌هایی از صحن یا حیاط جنوبی و جرز و دهنه‌های یاقیمانده از دیوار شمالی راهرو ارتباطی عالی‌قاپو بوده است، می‌توان به شرح زیر طبقه‌بندی و معرفی نمود:

۱- بناهای خشت و گلی با نمای آجری و طاق‌های جناغی در جبهه‌های شمالی، غربی و جنوب شرقی که تداوم آنها در اطراف محوطه شهرداری سابق ادامه می‌یابد و به دو دوره متفاوت تقسیم می‌شود:

الف - قسمت‌هایی که دارای طاق‌های جناغی و شامل اتاق‌هایی است که دور تا دور محوطه حیاط قرار گرفته و در جبهه غربی دارای ستون‌های گرد هستند.

ب - نمای خارجی که در سه جبهه شمال، شرق و جنوب محوطه در جلوی ساختمان‌های اخیرالذکر، راهروی باریکی به عرض تقریبی ۱/۸۰ متر با جرزهایی به فطر تقریبی یک متر تعبیه شده است. نمای بیرونی دارای فوس‌های نیم‌دایره است که در دوره دوم شاهان فاجار (از زمان ناصرالدین شاه به بعد) ساخته شده است.

۲- ساختمان‌هایی که به علت تغییر عملکرد قبلی بنا، تغییر شکل داده‌اند و دارای پوشش‌های مسطح هستند و راهروی آن را به ایوان تبدیل کرده‌اند. در حال حاضر این بخش‌ها کلاً تخریب شده‌اند.

۳- معماری دوره‌های اخیر که اکثر مصالح آن از آجر و سیمان است که با استفاده از این مصالح با اتاق‌هایی در فضای باغ ساخته‌اند و یا برای تقسیم کردن فضاهای بزرگتر به فضاهای کوچکتر مورد استفاده واقع شده‌اند.

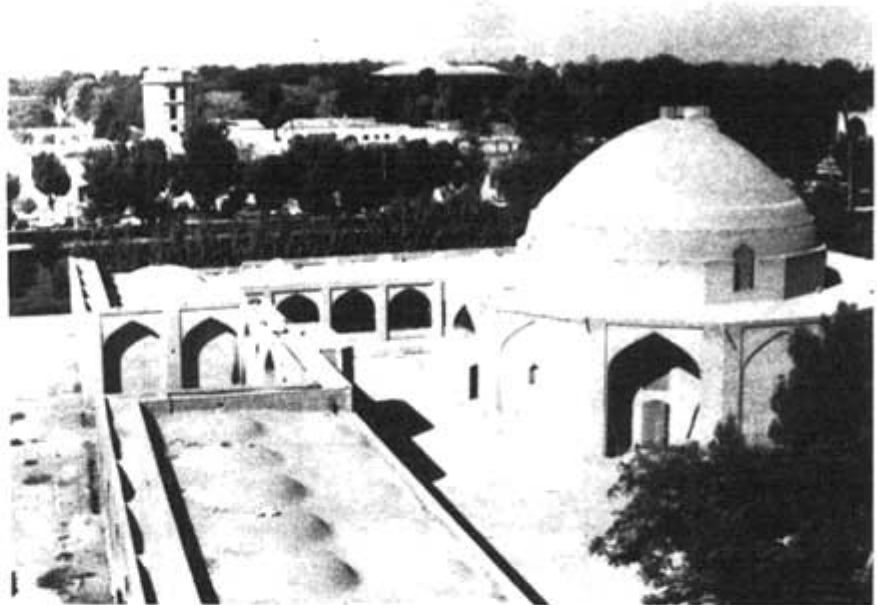
۴- تعمیرات صورت پذیرفته در بنای توحيدخانه از سال ۱۳۵۷ تا ۱۳۶۳ شامل مرمت و بازسازی جبهه غربی، بخشی از جبهه شمالی و ورودی اصلی در ضلع جنوبی و بدنه سازی محور اصلی ارتباطی عالی‌قاپو، زدودن الحاقات و استحکام بخشی بدنه‌ها بوده است.

۵- از سال ۱۳۶۳ تغییرات معماری براساس تبدیل

فضای توحيدخانه به دانشکده پردیس صورت گرفته که در پلان بنا مشخص گردیده است. در مرمت، بازسازی و نوسازی (تقسیم‌بندی فضاها) از مصالح سیمان، گچ، آجر، سنگ، فلز و گاه گل استفاده گردید است. درهای جدید نیز متناسب با فضا طراحی و اجرا شده‌است. تغییرات صورت گرفته به شرح زیر است:

الف - جبهه جنوبی بنا براساس شواهد باقی‌مانده از سردر، طاق و رواق به طور کامل بازسازی گردید. این بازسازی شامل نمای بیرونی محور ارتباطی به عالی‌قاپو نیز به شمار می‌رود.

ب - همزمان با جبهه جنوبی، در دو بخش شرقی و غربی ورودی اصلی، بخشی از جبهه شمالی (قرات خانه فعلی) براساس شواهد باقی‌مانده، بر روی پی اصلی بازسازی



مای توحيدخانه از روی عالی قابر بعد از مرمت و بازسازی، ۱۳۷۲

گردید.

ج - سالن‌های فعلی موجود در گوشه‌های جنوب غربی و شمال غربی از الحاقات این دوره است.

د - الحاقات عصر پهلوی در جبهه شمال شرقی که راهروی آنها به ایوان تبدیل شده بوده، تخریب و اینک براساس فرم دوره قاجار درحال بازسازی است.

هـ - در جبهه شرقی (پشت بازار) براساس جبهه‌های شمالی، جنوبی و شواهد موجود در جبهه شرقی، طراحی و نوسازی گردید که جهت عدم اتصال آن به بنای تاریخی عالیقاپو در قسمت جنوبی (به استثنای ورودی شرقی که کاملاً هماهنگ با طرح کلی مجموعه نوسازی گردیده است) یک فضای حیاط خلوت نیز پیش‌بینی و اجرا

شده است.

و - در بنای اصلی توحيدخانه (گنبدخانه) تعمیراتی در حد تعویض آجر فرش بام و طراحی داخل سالن جهت تغییر عملکرد آن به سالن اجتماعات و آمفی‌تئاتر صورت پذیرفته است.

ز - کف سازی محوطه توحيدخانه در طی دو مرحله صورت گرفته است:

- ضلع غربی محوطه اطراف گنبد که پس از احداث کسانال‌های تاسیساتی در سال‌های ۱۳۶۴، ۱۳۶۵ سنگفرش گردیده است.

- سنگفرش ضلع شرقی پس از احداث کانال تاسیساتی (در مقیاس حرکت انسان در داخل آن) از سال ۱۳۷۲ آغاز شده که هم‌اینک نیز درحال انجام است.

سازماندهی فضاها: نحوه استقرار نیازهای جدید در کالبد قدیمی و بخش‌های الحاقی به این ترتیب بود که پس از آماده‌سازی مقدماتی بنا در سال ۱۳۶۲ و با فعال شدن رشته‌های نقاشی و صنایع دستی در مقطع کارشناسی، حیات عملکردی جدید بنا آغاز گردید. در سال تحصیلی ۱۳۶۹-۷۰ رشته معماری در مقطع کارشناسی ارشد پیوسته و مرمت ابنیه و بافت‌های تاریخی نیز به دو رشته مذکور اضافه شدند. فضاهای موجود توحيدخانه براساس فعالیت آموزشی سه رشته نقاشی، صنایع دستی و معماری و در بخش‌های کارگاهی، آزمایشگاهی و کلاس‌های نظری و آموزشی تقسیم شده‌اند. نحوه این تقسیم‌بندی به شرح زیر تحقق یافته است:

۱- گنبد توحيدخانه: برای سالن اجتماعات و آمفی‌تئاتر.

۲- ضلع غربی:

الف - ورودی فعلی که در بخش شمالی ضلع غربی قرار دارد. این ورودی حالت موقت دارد. ورودی اصلی که در ضلع جنوبی واقع است، پس از انجام تعمیرات مورد استفاده قرار خواهد گرفت.

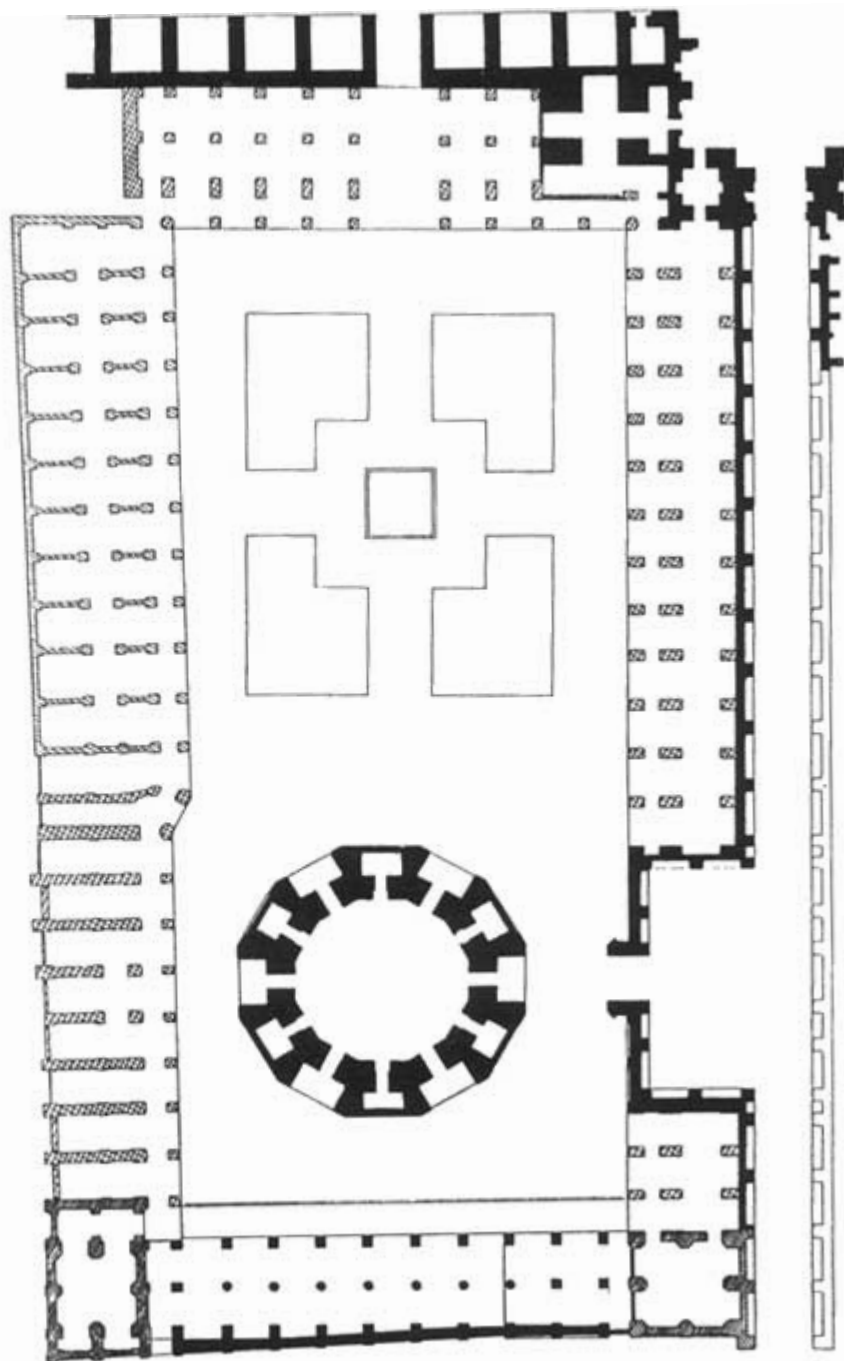
ب - سالن ضلع غربی، برای آتلیه‌های معماری و نقاشی.

ج - سالن جنوب غربی، جهت نمایشگاه موقت اوابه آثار در تمام رشته‌های تحصیلی موجود در دانشکده. از دیگر موارد کاربرد این سالن، محل قضاوت پایان‌نامه‌های تحصیلی، سالن

-  دوره صفوی
-  بازسازی شده براساس طرح اولیه
-  طراحی و بازسازی شده
-  در حال بازسازی
-  طرح های آینده



پلان بنای توحیدخانه با ذکر دوره‌های ساخت و مراحل بازسازی



کنفرانس و در بعضی مواقع تشکیل کلاس‌های درسی است.

د - پی رواق‌های مقابل جبهه غربی آماده گردیده اما رواق‌ها بازسازی نشده‌اند.

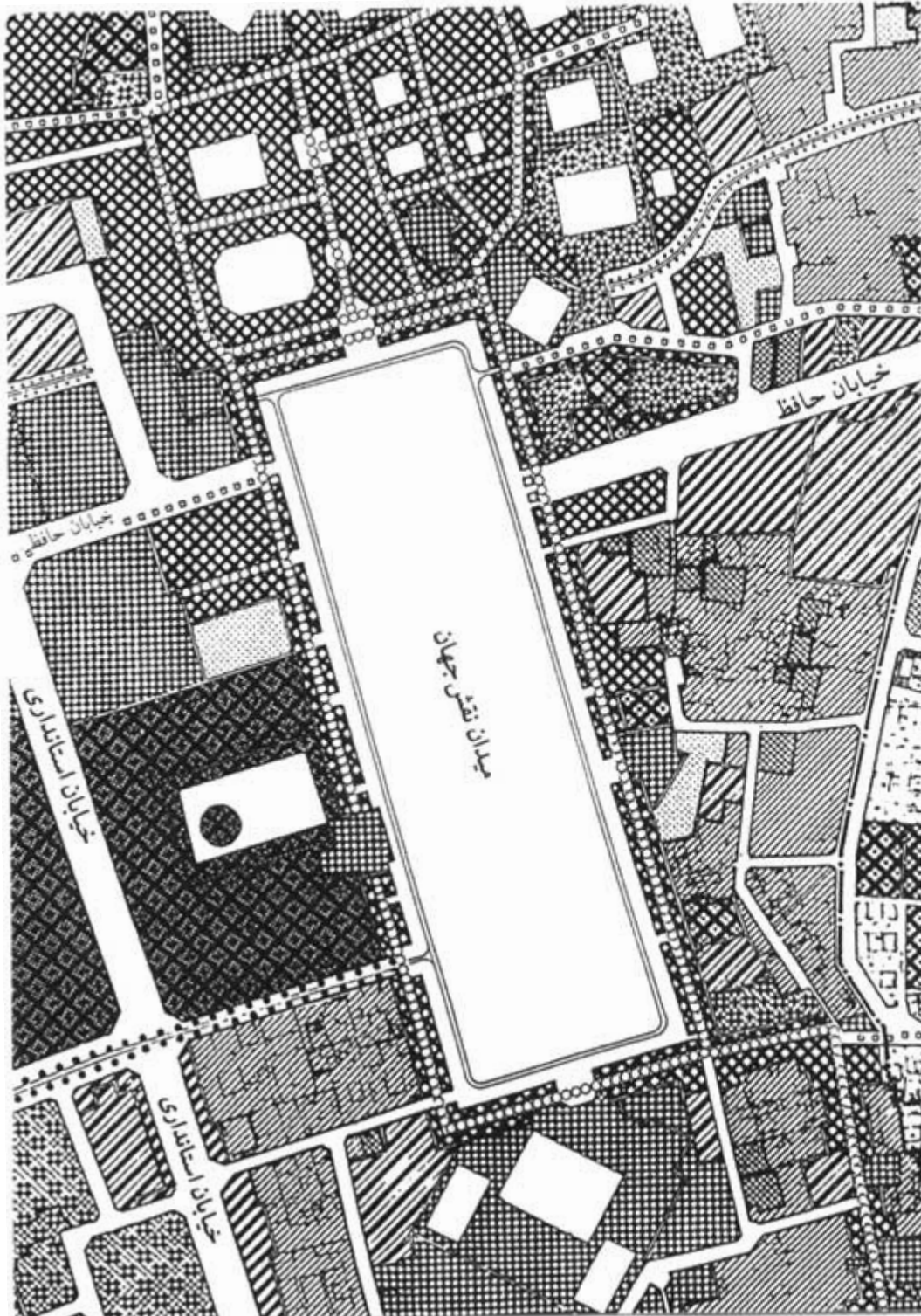
۳- ضلع جنوبی:

الف - غرب ورودی اصلی، شامل مجموعه، اتاق‌های متعلق به دفتر گروه‌های آموزشی معماری، نقاشی و صنایع دستی.

ب - شرق ورودی اصلی، شامل کارگاه‌های سرامیک، سفال، فرش و بافت، مواد و مصالح، نجاری، منبت و معرفی چوب و نمازخانه.

۲- ضلع شمالی:

الف - سالن شمال غربی و سه اتاق مجاور آن مشتمل بر کتابخانه و قرائت‌خانه.



محرور بازار	فرهنگی
مادی شاخه عدد	مجموعه فرهنگی
آموزش عالی	بهداشتی - درمانی
آموزش	اداری
پارکینگ	فضای سر
	مسکونی ویژه
	مسکونی ویژه، اطراف بازار
	بناهای مسکونی با ارزش
	تجاری ویژه با ارزش تاریخی
	تجاری - مسکونی - پارکینگ
	خدمات جهانگردی و پذیرایی
	محورهای پیاده اطراف مادیها
	گذرهای اصلی بین محلات

محل قرارگیری با نسبت به میدان نقش جهان، طرح تفصیلی اسفهان، ماسحه: شرکت نقش جهان - پارس

ب - واحد تکثیر، سه کلاس درس، دفتر روابط فرهنگی، دفتر نظامات آموزشی، آبدارخانه و سرویس های بهداشتی.

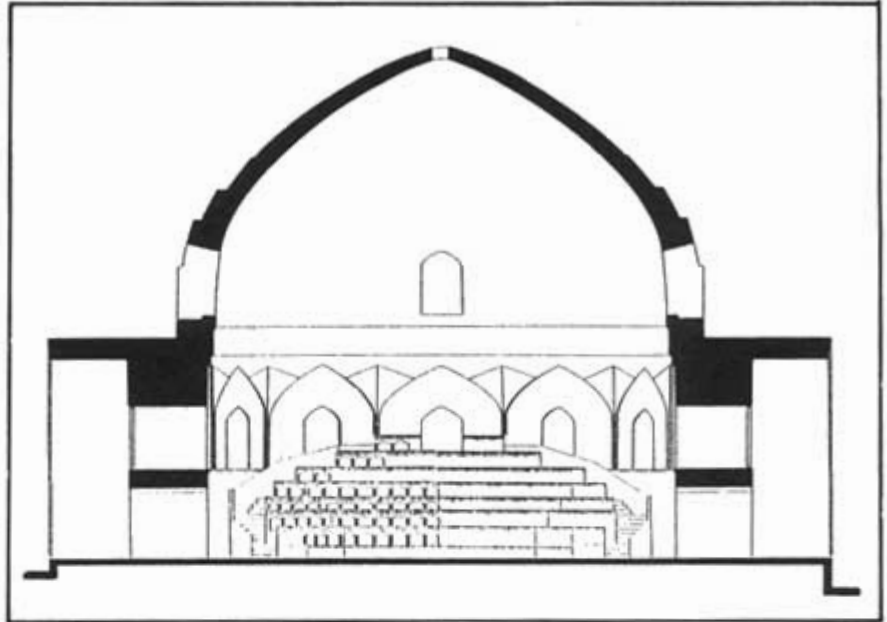
ج - سایر بخش های ضلع شمالی هم اینک در حال ساخت است.

د - ضلع شرقی:

الف - ورودی توحیدخانه از طرف میدان امام (نقش جهان).

ب - دو سالن در طرفین ورودی به منظور گسترش کارگاه های نقاشی و معماری.

ارتباط بنا با شریان های شهری: همانگونه که قبلاً اشاره شد، ورودی اصلی بنای توحیدخانه در جبهه جنوبی واقع بوده که اینک در حال مرمت و بازسازی است. در سال ۱۳۶۳ همزمان با بهره برداری

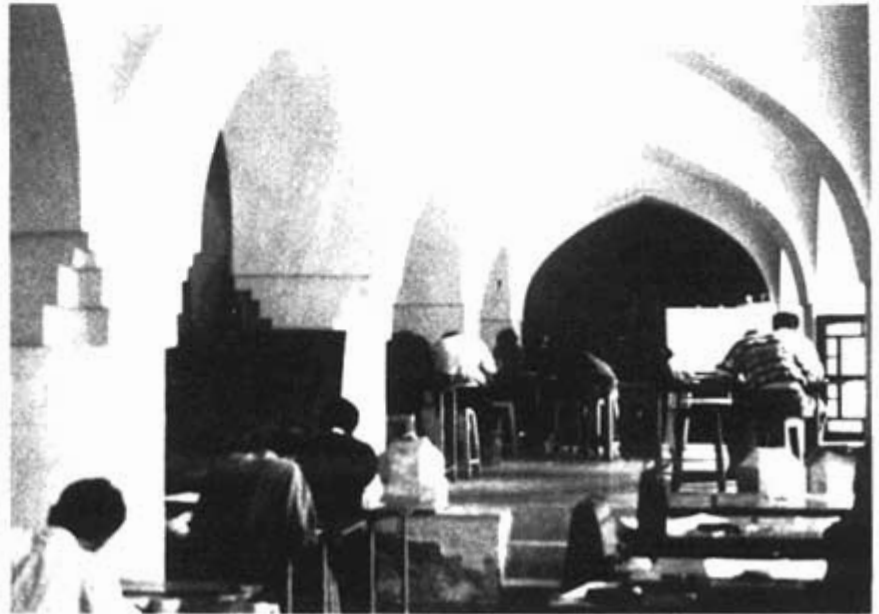


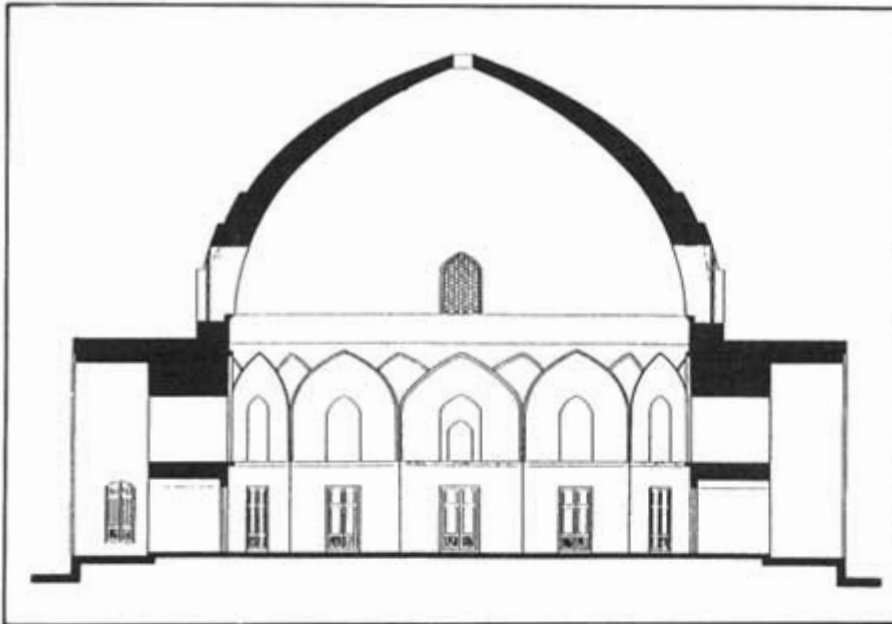
گنبد نوحیدخانه پس از احیاء (طرح داخلی سالن دانشکده)

تصویری از آنچه معماری دانشکده

از بنای مذکور، ورودی از طریق خیابان استانداری (خیابان شرقی که به موازات میدان نقش جهان قرار دارد) صورت می‌پذیرفت. پس از تبدیل فضاهای اطراف نوحیدخانه به پارک عمومی توسط شهرداری اصفهان، ورودی بنا تا سال ۱۳۷۱ به جبهه شرقی انتقال یافت. سپس با تغییر کفسازی میدان، عملاً ورودی از طریق میدان حذف و فعلاً ورودی در بخش شمال غربی بنا (ورودی غربی) به صورت پیاده از سمت خیابان استانداری صورت می‌پذیرد.

فرم و تزیینات بنا: گنبد اصلی بنا به شکل دوازده ضلعی که در هریک از اضلاع به صورت یک درمیان، یک در ورودی (مجموعاً شش ورودی) تعبیه گردیده است. در داخل فضای گنبد، دیوارها توسط یک دوال به دو قسمت تقسیم شده‌اند. برای تبدیل پلان دوازده ضلعی به دایره، از طاق نماها استفاده گردیده که در فاصله هر دو طاق‌نما، یک «پا باریک» قرار دارد. کتیبه‌ای به خط ثلث اطراف فضای داخلی گنبد را فرا گرفته است. سقف ایوان جنوبی گنبد دارای تزیینات نقاشی است. حدس براین است که ایوان جنوبی، ورودی اصلی فضای گنبدخانه بوده است.





گنبد توحیدخانه

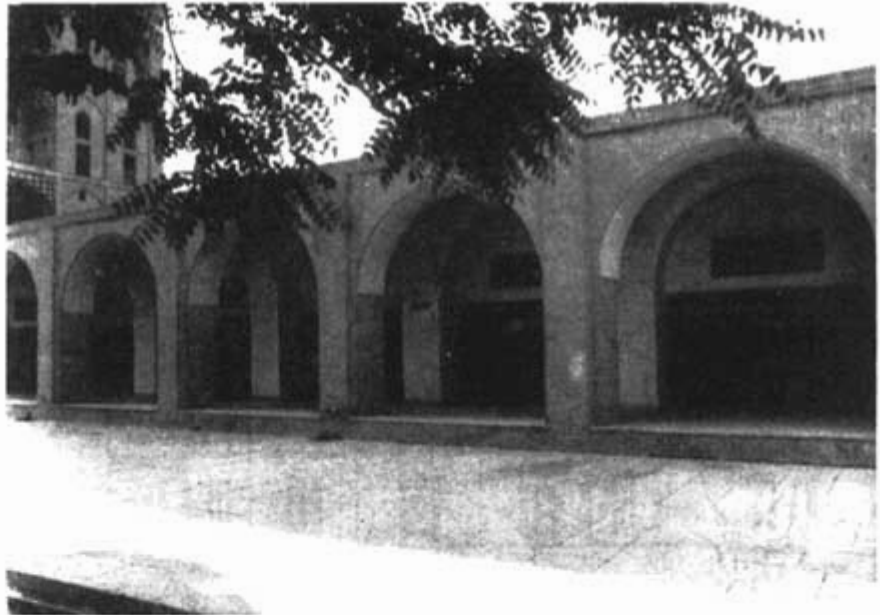
سالن فرانت‌خانه دانشکده

مبلمان داخلی: یا اعطای عملکرد جدید دانشگاهی به فضاهای موجود، این بخش‌ها با استقرار تجهیزات آموزشی در آنها (متناسب با نیاز هر یک از فضاها) مورد بهره‌برداری قرار گرفتند.

تاسیسات:

دقت طراحان اصلی بنا از نقطه نظر کاربرد صحیح مواد و مصالح، ابعاد دقیق بکارگیری توده مصالح و فرم بنا از یکسو و تناسب آن با شرایط اقلیمی از دیگر سو، موجب آن شده تا امروزه گرمایش و سرمایش بنا با حداقل وسایل قابل تامین باشد. تاسیسات جدید بنا اساساً مشتمل بر دو بخش مکانیکی و الکتریکی است. تاسیسات مکانیکی طی دو مرحله توسط یک کارشناس طراحس و اجرا گردید. مرحله اول آن در سال ۱۳۶۳ انجام پذیرفت که تنها بخشی از مجموعه بنا را تحت پوشش قرار می‌داد. مرحله دوم در طی سال ۱۳۷۲ همزمان با اجرا در آمدن طرح تاسیسات الکتریکی توسط کارشناس مربوطه، کل بنا را شامل می‌گردد.





تصویری از نمای شمالی داخل حیاط

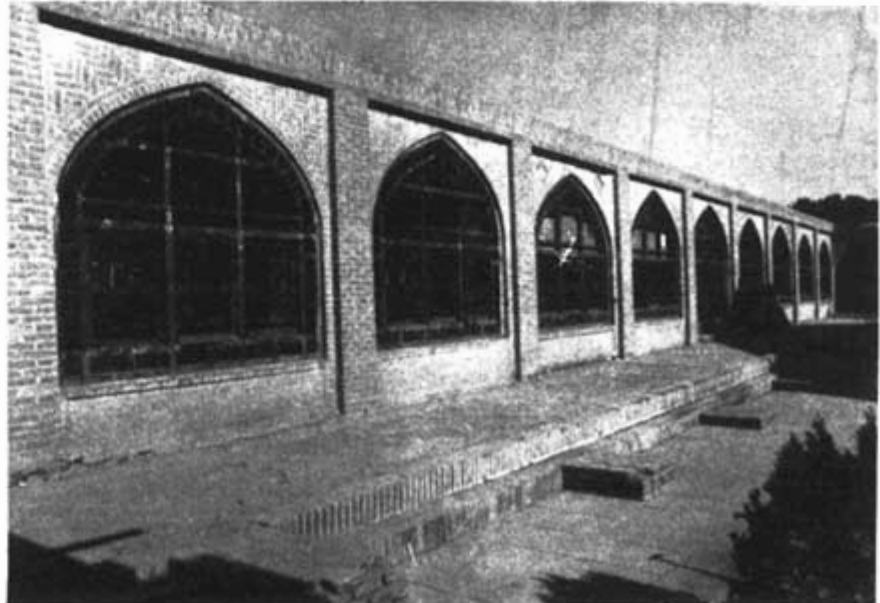
تصویری از نمای شرقی داخل حیاط

منابع تامین هزینه‌ها:

تا سال ۱۳۶۳، هزینه‌های تعمیرات توحیدخانه کلا* توسط سازمان میراث فرهنگی کشور تامین می‌شده است. از این سال به بعد، هزینه‌ها مشترکاً توسط سازمان مذکور و دانشگاه هنر پرداخت شده‌است. از سال ۱۳۷۲ به بعد، تمامی هزینه به عهده دانشگاه هنر بوده‌است.

طراحی، اجرا و نظارت:

این فعالیت نیز مشترکاً توسط سازمان میراث فرهنگی کشور و دانشگاه هنر صورت پذیرفته‌است. امر تهیه طرح و نظارت در سازمان موصوف به عهده آقایان مهندس شیرازی، مهندس جبل‌عاملی، شاه‌زمانی بوده ضمن آن‌که آقای مقدس و خاتم باباشاهی در امر کاوش‌های باستان‌شناسی همکاری داشته‌اند. در دانشگاه هنر نیز ماموریت تهیه طرح به عهده آقای مهندس منتظر، خاتم مهندس شکوهی و نگارنده (وافی) تفویض شده‌بود. امر نظارت در بخش دانشگاه هنر توسط آقایان مهندس منتظر و مهندس نوح‌موسوی (مسئول فعلی عمرانی دانشکده هنر اصفهان) صورت می‌پذیرفت. در زمینه اجرا نیز تا سال ۱۳۶۳ سازمان میراث فرهنگی مستقلاً عمل می‌نمود ولی از این سال به بعد تا سال ۱۳۷۲ عملیات اجرایی مشترکاً توسط سازمان موصوف و دانشگاه انجام گرفت و از سال ۱۳۷۲ به بعد، دانشگاه





بطرف درودی موقت مللی

هنر مستقلاً عملیات اجرایی را عهده‌دار است.

جمع‌بندی :

در پایان گزارش حاضر ذکر این نکته ضروری است که حیات دوباره بنای توحیدخانه تازه آغاز گردیده‌است. زیرا اعطای عملکرد نوین با روشی صحیح و علمی به یک بنای ارزشمند و با پیشینه تاریخی غنی، شاید در کلام آسان باشد، لیکن در عمل پیچیدگی‌های بس بغرنجی در فرآوری طراحان قرار می‌دهد. حفظ اصالت‌های موجود در بنا همراه با اعطای جنبه‌های عملکردی خاص به آن، در حد خود یک طراحی و معماری مجدد با محدودیت‌های عدیده‌ای را طلب می‌نماید. در مورد بنای توحیدخانه این کار صورت پذیرفته است. لذا باتوجه به رعایت دو اصل فوق در حد مطلوب، اینک این بنا می‌تواند به عنوان الگویی مناسب برای تداوم کارهای آتی در مملکت، مورد استفاده قرار گیرد.

منابع :

- ۱- آگاهی‌نامه : سازمان ملی حفاظت آثار باستانی، شماره ۳۴ مهرماه ۱۳۵۷
- ۲- مقدس، محمد : مقاله «توحیدخانه اصفهان» صفحات ۷ تا ۱۹