

## «کسی نداده نشان در جهان چنین حمام»

### (حمام گنجعلیخان)

مهندس کامبیز حاجی قاسمی

مقدمه :

حوش فویحه سنتی از آنها نیز باهایس با ارزش های هروی پدید آورده اند و بهمین دلیل هرچند امروزه این ابنیه سودمندی خود را به جهت تعمیم ناسبسات جدید شهری از دست داده اند، اما باید ما دمیدن روح تازه ای در آنها در حفظ و نگهداری این میراث با ارزش کوشید. ابنیه عام المنفعه را معمولاً حکام یا افراد خیر برای استفاده عموم احداث کرده اند و بخش از اهمیت آنها نیز ناشی از همین نکته است. دکتر باستانی پاریزی راجع به آب انبار گنجعلیخان که در کنار همین حمام قرار دارد می نویسد «قرب چهارصد سال است که مردم کرمان از این آب انبار سیراب می شوند و به نانی آن دعای خیر می فرستند و برای او طلب رحمت می کنند»

در سلسله مقالات «یادگاری از گذشته» تاکنون از مساجد، مدارس، مقابر و مزارها، بناهای وابسته به بازارها و خانه های سنتی نمونه هایی معرفی شده اند. بناهای عام المنفعه دسته دیگری از ابنیه هستند که جا دارد در این مجموعه به آنها نیز پرداخته شود. بناهای عام المنفعه تنوع بسیار دارند و هنوز نمونه های فراوانی از آنها در شهرهای قدیمی پابرجاست. این دسته بناها شامل حمام ها، آب انبارها، یخچال ها، آسیاب ها و ... می شود. اهمیت این بناها در شهرهای قدیم برکسی پوشیده نیست. در واقع زندگی و حیات شهرها در گرو وجود و کنارکرد درست آنها بوده است. گرچه در معماری این بناها ذائقه عملکردی غلبه دارد، اما باید اذعان کرد که معماران باذوق و



نقشه معماری حمام گنجعلیخان

"Ganj Ali-Khan" complex

## حمام گنجعلیخان:

چنانکه آمد حمام گنجعلیخان جزئی از مجموعه‌ای است که گنجعلیخان حاکم کرمان در ابتدای قرن یازدهم هجری قمری در کرمان احداث کرد. این مجموعه از یک میدان وسیع در کنار بازار، یک کاروانسرا (که برخی آنرا مدرسه خوانده‌اند)، یک

مسجد کوچک، یک بازار که تقریباً به دور میدان می‌چرخد، یک حمام، یک ضرابخانه و یک آب انبار و چهارسویی بزرگ تشکیل شده است. این ابنیه که تقریباً همه آنها بنای عام‌المنفعه هستند با نظمی دقیق و حساب شده به دور میدان بزرگ نشسته‌اند و در حالیکه هرکدام نقش متفاوتی دارند مجموعه‌ای بهم پیوسته را پدید آورده‌اند. به شهادت کتیبه‌ها ماده

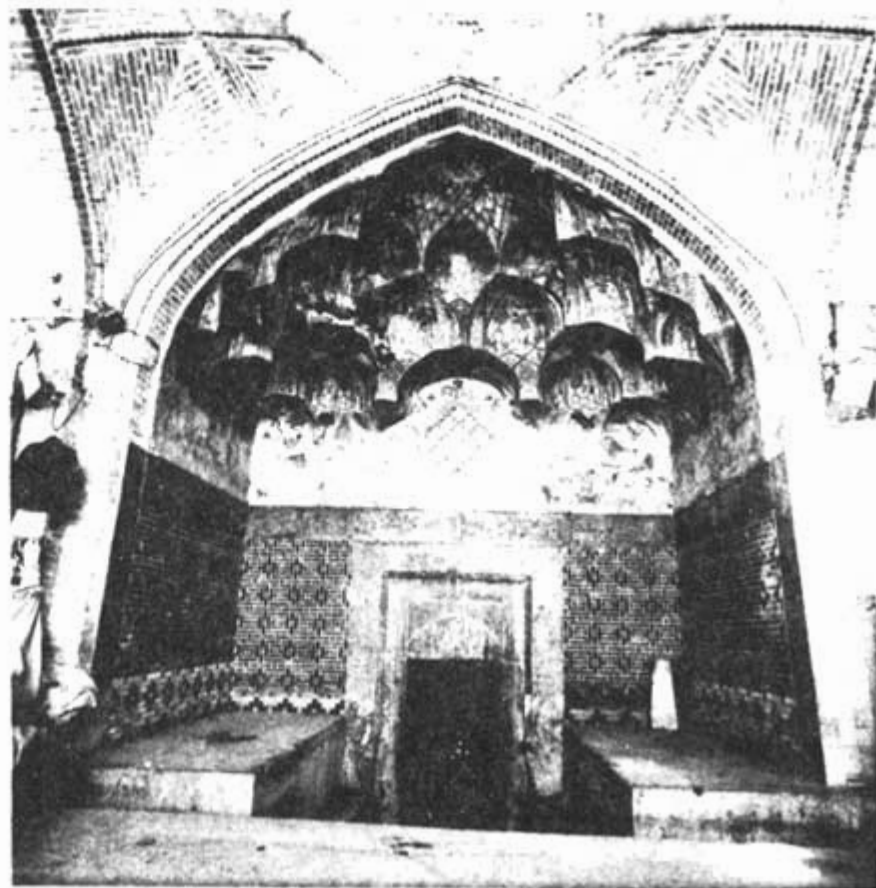
## نکاتی درباره معماری بنا:

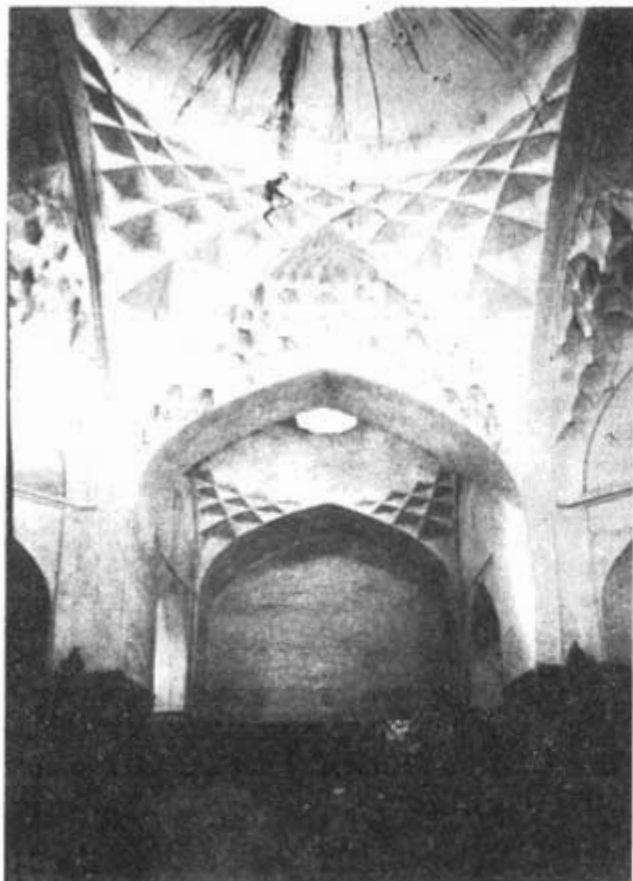
حمام گنجعلیخان مانند بسیاری از حمام‌های قدیمی به دو بخش اصلی تقسیم می‌شود. «سربینه» یا «جامه‌کن» که خود از قضا‌هایی متصل به یکدیگر تشکیل شده و «گرمخانه» که مشتمل بر قسمت‌های عمومی و خصوصی، شاهنشین‌های مختلف، حوضخانه، خزینه آب گرم و سرد، چاله حوض (استخر آب سرد)، نمازخانه و... است.

این دو بخش اصلی به صورت ظریفی توسط «میان دره» به یکدیگر متصل می‌شوند. در واقع «میان دره» از یک سو دو بخش حمام را به یکدیگر پیوند می‌دهد و از سوی دیگر طرح خاص آن سبب می‌شود که هر بخش بتواند دمای خود را - که کاملاً متفاوت با دمای بخش دیگر است - حفظ نموده و نیز امکان دید مستقیم از یک بخش به بخش دیگر متفی گردد. ورودی حمام نیز نقش مشابهی را بین سربینه یا رختکن و فضای بیرون حمام ایفا می‌کند. هرچند سردر پرکار و پرتزیبی که بر روی محور میدان قرار دارد هر بیننده‌ای را به درون دعوت می‌کند اما طرح ورودی مانع دید و عبور مستقیم به داخل حمام شده و از تبادل حرارتی سربینه با فضای خارج نیز به مقدار زیاد می‌کاهد.

سربینه با جامه‌کن در واقع فضای اصلی بناست، جایی که معمار با تمامی توان خود را به کار بسته تا فضائی عالی و باشکوه طراحی نماید. او با به کارگیری نظمی کامل و تناسبانی تغز و ترکیبی حساب شده از سطوح کاشیکاری پسر نقش و نگار رنگارنگ و سنگ‌های مرمر و سقف‌های گچی پوشکنج سفید و همچنین با استفاده از صدای آب که حاصل فنوران فواره‌ها در حوض‌های متعدد است و نیز نورپردازی

سردر ورودی حمام در بازار





فضای سربینه

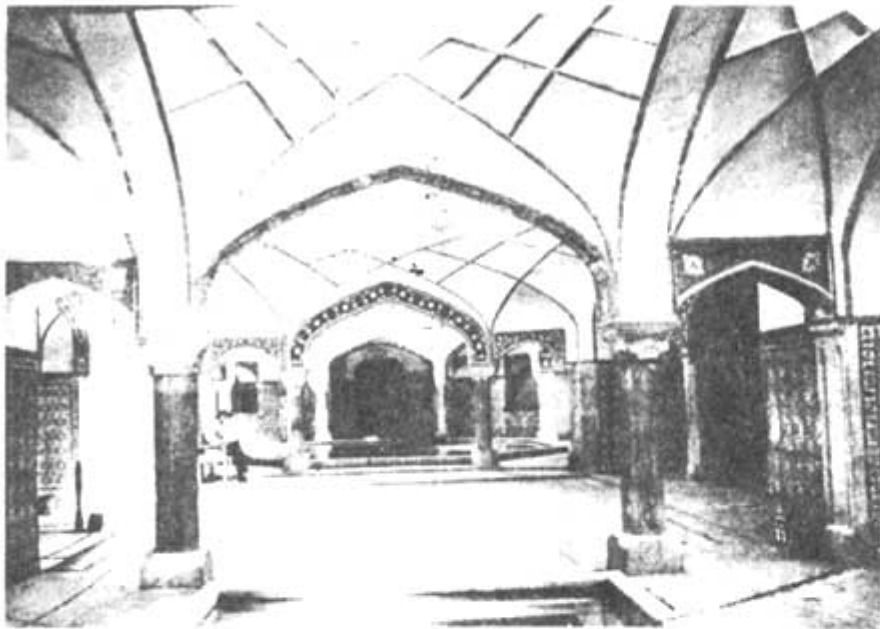


دید سربینه از ورودی

عرضه می‌دارند. به طور کلی در حمام همه فضاها به بلوری تراش خورده می‌مانند و همچون جواهری نفیس جلوه می‌کنند. این خلوص و کمال نه تنها در شکل قاعده فضاها بلکه در حجم کلی آن‌ها و همچنین در طرح سقف‌ها - که از هندسه‌ای ناب پیروی می‌کند - نمودار

خود حوضچه‌ای با فواره در مرکز خود جای داده‌اند. فضاهای کناری از پشت هم به یکدیگر مرتبطند. به این ترتیب سربینه در عین اینکه فضایی یکپارچه و واحد جلوه می‌کند دارای گوشه‌های دنج و نودرنویی است که هر یک استقلال تمام دارند و فضاهایی مناسب برای استراحت، عبادت و گفتگو به مخاطب

خاص، فضایی دلنشین، آرامش بخش و مسحورکننده آفریده است. سربینه متشکل از یک فضای میانی وسیع و غرفه‌ها یا فضاهای کوچکتر در گرداگرد آن است. فضای میانی سقفی بلند و پرکار و حوضی در میانه دارد و فضاهای کناری کف بلندتر از فضای مرکزی و سقفی کوتاه‌تر از آن دارند. آنها نیز به نوبه



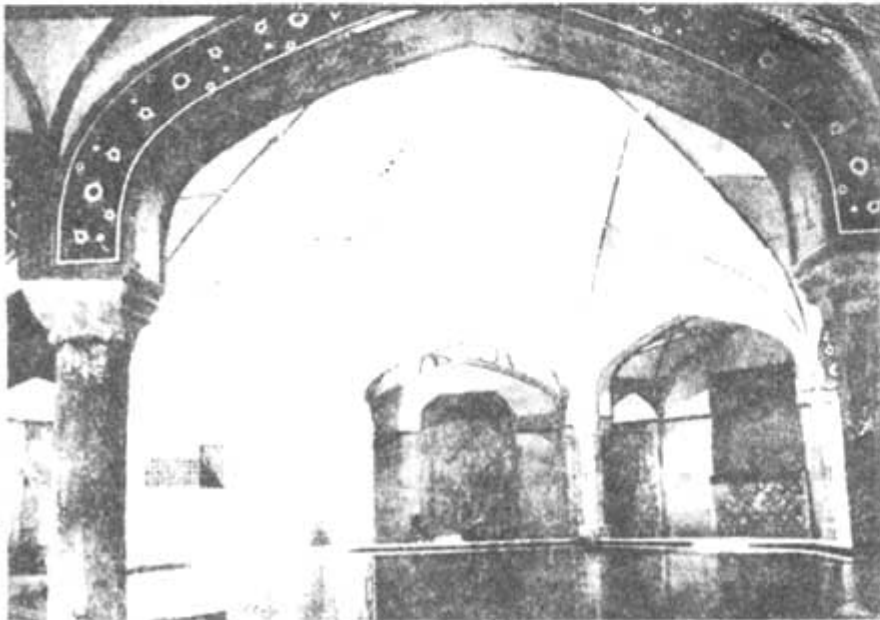
می‌گردد. سقف‌ها اغلب رسمی بندی دارند و جانب اینکه رسمی سقف هر قضا با فضاهای دیگر متفاوت است و تنها بعضی فضاها با جزء فضاهای متقارن، رسمی‌های یکسان دارند که این خود تأکیدی بر تقارن فضاها و نیز کل مجموعه قلمداد شده. نظم درونی مجموعه را دو چندان می‌نماید، در مقابل این تأکید بسیار بر نظم فضاهای داخلی، بی‌نظمی جداری خارجی بنا قابل تأمل و درنگ است.

نور فضاهای حمام همه از سقف تأمین می‌شود. این نورپردازی به طریقی استادانه انجام شده و از این نظر نیز فضاها تنوع و گونه‌گونی حالت توجهی پیدا کرده‌اند. نکته مهم در نورپردازی فضاها آنست که نورگیرها معمولاً در مرکز و یا دورادور سقف‌های پرکار جواهرگونه جای گرفته‌اند و بدینگونه کاملاً با هندسه سقف هماهنگی پیدا کرده‌اند. به عبارت دیگر در میانه و یا گرد سقف نقطه یا نقاطی نورانی واقع شده‌اند که جواهر سقف را متلاله نشان داد، سایه روشن زیبایی بر روی آن ایجاد می‌کنند. قرارگیری حوض آبی نیز درست در زیر این نورگیرها بر جلوه و اهمیت آن‌ها می‌افزاید.

سواى آنچه آمد که بیشتر به طرح معماری حمام باز می‌گشت، نکات تکنیکی بسیاری می‌توان در این حمام تشخیص داد و از آن‌ها یاد کرد نکاتی همانند چگونگی کاستن از تبادل هوای داخل و خارج حمام، چگونگی شبکه آبرسانی به خزینه، گرمخانه، سرینبه، حوض‌ها، حوضچه‌ها و فواره‌های متعدد آن‌ها، چگونگی گرم کردن هوای داخل حمام، چگونگی سردی محازن آب و گرم کردن آب و بسیاری نکات فری دیگر که بدون آن‌ها کارکرد حمام ممکن نمی‌شد. یا شعری که در یکی از غرفه‌های حمام نوشته شده و توضیحی در خور از آن است به این مختصر خواننده می‌دهیم.

تصویر بالا - فضای گرمخانه

تصویر پایین - بخشی از گرمخانه





بخش دیگری از گرمخانه



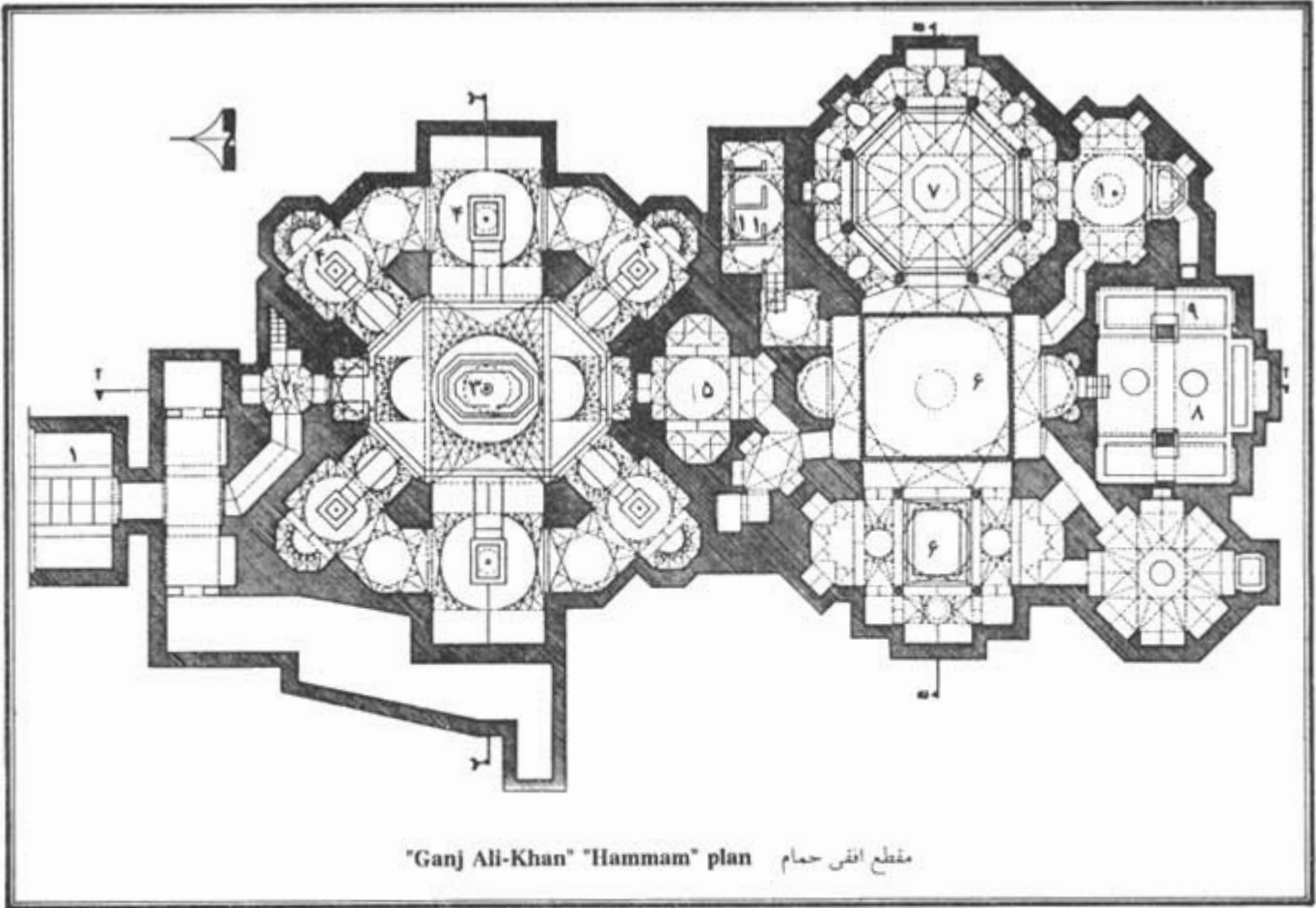
یکی از غرفه‌های سرپوشیده

### یادداشت :

۱- برای اطلاعات بیشتر تاریخی رجوع کنید به:  
- یاستانی پاریزی، محمدابراهیم. گنجعلیخان، چاپ دوم. تهران، انتشارات اساطیر. ۱۳۶۲

به راستی که حمام گنجعلیخان کرمان با آن همه زیبایی  
خیره کننده و پرمعنا، نه گرمای تظهير تن و جسم که  
حمام روح و جان است.

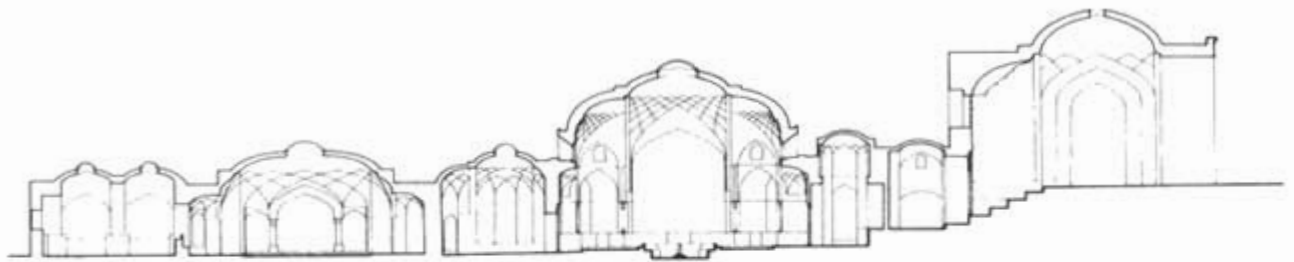
سحر او پس دلگشا و سقف او نه ز آسمان  
جامها در وی پس روشن تر از خورشید و ماه  
فلتین او که آب ریز است از آب حیات  
مژکه در وی غوطه زد چون خضر شد بی شباه



مقطع افقی حمام "Ganj Ali-Khan" "Hammam" plan

- ۷- چاله حوض (حوض آب سرد برای آئینی)
- ۸- خزینة آب گرم (برای شستشوی بدن)
- ۹- خزینة آب سرد (برای شستشوی بدن)
- ۱۰- شاهنشین و غرفة خصوصی
- ۱۱- سرویس بهداشتی

- ۱- سردر
- ۲- هشتی ورودی
- ۳- سرپینه
- ۴- غرفه‌های کناری سرپینه
- ۵- میان در
- ۶- گرمخانه

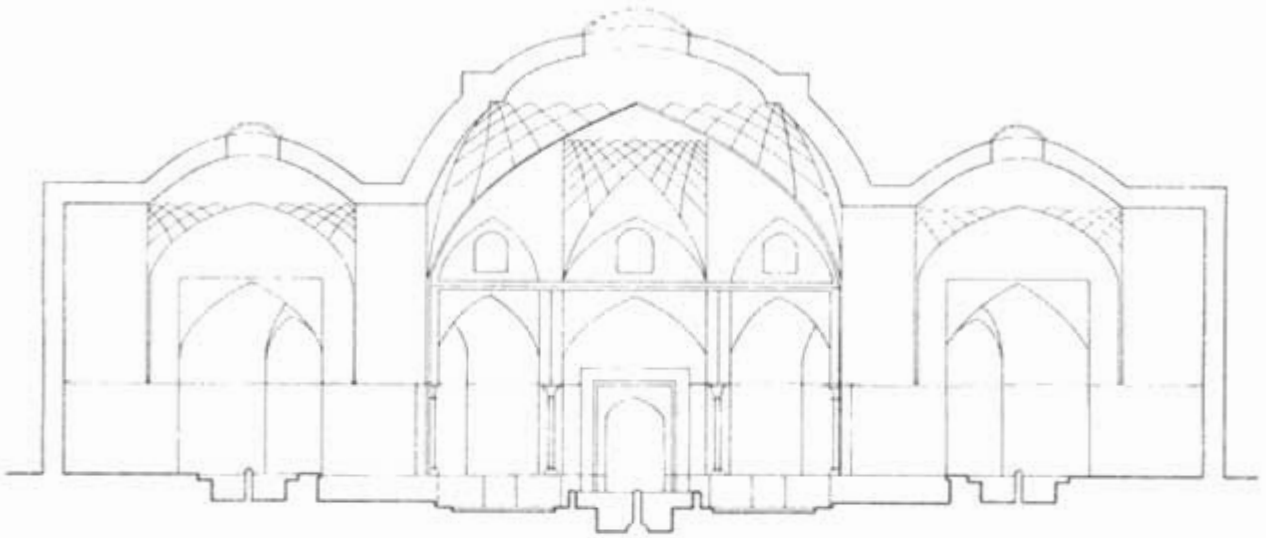


مقطع عمودی طولی - برش آ-آ

Longitudinal section - Section A-A

Name of spaces (see plan)

- |                                 |                                     |
|---------------------------------|-------------------------------------|
| 1- Entrance                     | 7- Chaleh- houz                     |
| 2- Hashti                       | 8- Khazineh (hot)                   |
| 3- Sarbineh                     | 9- Khazineh (cold)                  |
| 4- sub-chambers of the Sarbineh | 10- Shah neshin and private chamber |
| 5- Mian-dar                     | 11- Services                        |
| 6- Garm-khaneh                  |                                     |



مقطع عمودی از سربینه - برش ب-ب

Section Through "Sarbinch"— Section B-B

