

# تأثیر دفاع (غیرعامل) بر شکل کالبدی شهر عقدا<sup>۱</sup>

## سیداحسان میرهاشمی روتنه<sup>۲</sup>

کلیدواژگان: شهر عقدا، معماری دفاعی، رباطها، دفاع و شکل کالبدی شهر.

هدف در این پژوهش تلاش برای معرفی حکمت ساخت مجموعه، با توجه به دفاع غیرعامل در دوره‌های تاریخی تعیین شده است و به این منظور پرسش‌هایی مانند چگونگی تأثیر دفاع بر بافت مجتمع‌های زیستی و عقدا، چگونگی تغییر سیستم دفاعی، با تغییر جهان‌بینی‌ها و نقش رباطها در مقاومت اعتقادی و حفاظت از راهها، مطرح شده است. داده‌های این پژوهش، میدانی و کتابخانه‌ای گردآوری شده و با فرارگیری در چارچوب پژوهش‌های کیفی، با روش‌های توصیفی، تحلیلی، و تفسیری، سعی در تبیین هدف شده است. طبقه‌بندی دفاع غیرعامل در دوره‌های تاریخی مختلف در مجتمع‌های زیستی، تأثیر دفاع بر سیمای کالبدی یک بافت بالارزش و طبقه‌بندی کاربردهای رباط در ادوار مختلف، برخی دستاوردهای این پژوهش هستند.

## مقدمه

تجربه تاریخی در هر عرصه، دو رو دارد. یک رو در همان مقطع تاریخی مجبوس است و دیگر تکرار نمی‌شود و روی دیگر، تداوم می‌یابد و در حین آن مقطع تاریخی نمی‌گنجد.<sup>۳</sup> مطالعه بر روی رویکرد اول تاریخی خواهد بود که چراغ گذشته است و بررسی

## چکیده

در گذشته، در پژوهش‌های معماری، معمولاً به دنبال پاسخ‌گویی به دو پرسش چرایی و چگونگی ساخت بوده‌اند. در این میان مطالعات میدانی مختلفی در حوزه فنون ساخت به رشته تحریر در آمده و حکمت ساخت، که ارزش‌ها و اندیشه‌های وراثی آن را میرهن می‌کند، تا حدی مغفول مانده است. شناخت و حفظ این ارزش‌ها جان‌مایه «سنت معماری ایرانی» و پژوهش در این حیطه ضروری است. دفاع از شهر و عناصر مرتبط با آن، که در دوره‌های تاریخی، با اندیشه و جهان‌بینی‌های مختلفی شکل گرفته، یکی از ارزش‌های مستتر در بافت‌های تاریخی است.

دفاع شامل دو وجه عامل و غیرعامل می‌شود که نوع اول به سلاح‌های جنگی وابستگی دارد و نوع دوم تمهیداتی است که موجب کاهش و یا جلوگیری از آسیب می‌گردد. محدوده این پژوهش بررسی دفاع غیرعامل و عناصر وابسته به آن در شهر عقدا است. این شهر از توابع استان یزد و شهرستان اردکان است و بسیاری از عناصر دفاع غیرعامل مانند انواع قلعه، رباط، خندق، و... در آن نهفته است.

۱. این مقاله حاصل پژوهش‌های نگارنده در قالب مطالعات نظری و برگرفته از بخش‌هایی از پایان‌نامه وی با عنوان «احیا تجربه تاریخی معماری دفاعی در عقدا» است که به راهنمایی استادان دکتر احمد اصغریان جدی و دکتر میترا آزاد، برای دریافت درجه کارشناسی ارشد در رشته مرمت ابنیه و بافت‌های تاریخی، بهمن‌ماه سال ۱۳۹۰ در دانشکده معماری و شهرسازی دانشگاه شهید بهشتی ارائه شده است.

۲. کارشناس ارشد مرمت ابنیه و بافت‌های تاریخی و مدرس دانشگاه آزاد اسلامی؛  
emirhashemi20@gmail.com

۳. سیدمحمد بهشتی، «مهندسی ایرانی»، ص ۲.

## پرسش‌های پژوهش

۱. دفاع، چه تأثیرهایی بر شکل‌گیری بافت کالبدی مجتمع‌های زیستی ایران و شهر عقدا داشته است؟
۲. تغییر جهان‌بینی چه تأثیری بر تحول سیستم دفاعی مجتمع‌های زیستی و عقدا، در طول تاریخ داشته است؟
۳. نقش روابط در مقاومت اعتقادی در اوایل ورود اسلام و حفاظت از راه‌ها در دوره‌های بعدی چیست؟

رویکرد دوم، چراغ راه آینده خواهد بود. تجربه تاریخی معماری دفاعی هم در همین قالب، قابل‌بسط است. در دوره‌ای، روشی برای دفاع بوده و در حال حاضر تغییر کرده، اما ماهیت دفاع در جای خود باقی است و البته راه گذشتگان است که امروز را به هدف می‌رساند. در گذشته مردم و طراحان شهری، دفاع را جزء جدانشدنی از محل زندگی خود می‌دیدند ولی امروزه این امر مغفول مانده است که یکی از دلایل آن، بررسی نکردن آثار گذشته با این رویکرد است. در واقع همواره ذکر شده که مگر شهری بدون توجه به دفاع، در معماری ما ممکن است؟ همین بدیهی دانستن، راه را برای غفلت از این زمینه باز می‌کند تا جایی که امروزه از برنامه‌ریزی شهری تا طراحی معماری منازل، توجهی به دفاع نمی‌شود. این مهم ضرورت بررسی و پژوهش در این زمینه را روشن می‌کند.

رویکرد برنامه‌ریزی مبتنی بر «ارزش‌ها»، آغاز راه مداخله منطقی در مجتمع‌های زیستی (شهری و روستایی) دارای ارزش است.<sup>۴</sup> از نگاه کالبدی، مجتمع‌های زیستی ایران، به دلیل انطباق بسیار مناسب با اقلیم (بوم، واجد ارزش‌های مختلفی هستند. این ارزش‌ها قابل تفکیک هستند و هر بخش از آن، نیازمند مطالعات موردی مختص خود هستند. به طور مثال الگوی واحدهای مسکونی موجود در روستاها، نمونه‌های بی‌نظیری هستند، یا نمونه بازارها این بازارها معمولاً در میان دو دروازه و در مسیر ورود و خروج کاروان‌ها بنا شده‌اند تا بیشترین سود اقتصادی را عاید مردم خود کنند (آمایش اقتصادی). از این دست خلاقیت‌ها در میان شهرهای ایران فراوان دیده می‌شود. بنا بر این بهتر است که برای دخالت در بافت‌های تاریخی، ارزش‌های هر بافت به تفکیک مطالعه شود. این کار دو فایده دارد؛ اول اینکه به دلیل شناخت کامل از ارزش‌ها، طرحی منطبق بر آنها عرضه می‌شود؛ و دوم اینکه با شناخت این ارزش‌ها و خطامشی طراحی‌های گذشته، هویت آن‌ها شناسایی و با به‌روز کردن می‌توان در حال حاضر نیز از آن‌ها استفاده کرد.

می‌توان گفت که هدف این پژوهش ارزش دانستن تأثیر پدیده دفاع و به کار بستن اندیشه کاربردی در شهر عقدا است. در واقع ارزشی ورای کالبد ظاهری برای پژوهش در نظر گرفته شده، که می‌توان آن را حکمت ساخت مجموعه، با نگرش به زمینه دفاع بیان کرد. به منظور تبیین زمینه دفاع در عقدا، پرسش‌هایی چون چگونگی تأثیر دفاع بر بافت مجتمع‌های زیستی و

۴. پیروز حاجی و همکار، حفاظت و توسعه در بافت‌های با ارزش روستایی، ص ۱۷.

عقدا، چگونگی تغییر سیستم دفاعی با تغییر جهان‌بینی‌ها و نقش رباطها در مقاومت اعتقادی و حفاظت از راه‌ها، مطرح شده است. پاسخ به این پرسش‌ها نیازمند مطرح شدن فرضیه‌هایی هدایت‌کننده، حول محور دلایل استقرار روستا یا دید دفاعی، تغییر نظام دفاعی و آمایشی سرزمین، به‌موازات تحول جهان‌بینی است. با پدیدارشناسی شهر عقدا و نگاه به تئوری‌های مبنایی که دفاع (غیرعامل) در مجتمع‌های زیستی در اختیار می‌گذارد، می‌توان قالب این پژوهش را در چارچوب کیفی و با تکیه بر توصیف، تحلیل و تفسیر طبقه‌بندی کرد. شناخت مختصر جغرافیایی و تاریخی از شهر عقدا، لزوم حفاظت از راه و نقش استراتژیک استقرار عقدا در منطقه، همچنین طبقه‌بندی دفاع (غیرعامل) منطبق بر جهان‌بینی‌ها در مجتمع‌های زیستی و کاربری رباطها در دوره‌های مختلف تاریخی، با رویکرد به عقدا، مهم‌ترین بازنده‌های این اندیشه است.

## ۱. شناخت جغرافیایی (سیاسی، طبیعی، و انسانی) شهر عقدا

شهر عقدا در استان یزد واقع و از توابع شهرستان اردکان است. بر اساس آخرین تقسیمات کشوری، شهرستان اردکان سه بخش، پنج دهستان و سه نقطه شهری دارد. نقاط شهری شامل شهرهای اردکان، عقدا و احمدآباد هستند.<sup>۱</sup> این شهر در ۴۰ کیلومتری اردکان، ۷۰ کیلومتری شهر ناین و در مسیر جاده اصلی (ستو) یزد-ناین-تهران واقع شده است. طول جغرافیایی آن ۵۳ درجه و ۲۸ دقیقه شرقی و عرض جغرافیایی ۳۲ درجه و ۲۷ دقیقه شمالی است؛ همچنین ارتفاع آن ۱۵۵ متر<sup>۲</sup> از سطح دریا است.<sup>۳</sup>

در این شهر، فصول گرم بر فصول سرد برتری دارد که علت آن حاکمیت اقلیم گرم و خشک در منطقه است. سردترین ماه‌های سال دی و بهمن و گرم‌ترین آن‌ها تیر و مرداد است. در منطقه عقدا باد شنی می‌وزد که به نام «باد سیاه‌کوه» مشهور و

جهت وزش آن از شمال و مدت آن حدوداً ۵۰ روز است. جهت ساخت مسکن در این شهر شمالی است، که علت عمده آن باد مزاحم و آزاردهنده‌وزنده از شمال است. خانه‌ها پشت به این باد احداث شده‌اند.

بر اساس آمارهای رسمی مرکز آمار ایران، نرخ رشد جمعیت در شهر عقدا در دو دهه گذشته منفی بوده است و از ۲۱۱۵ نفر در سال ۱۳۶۵ به ۱۶۰۹ نفر در سال ۱۳۸۵ رسیده است. با این وجود در سرشماری سال ۱۳۹۰ جمعیت عقدا ۱۸۰۹ نفر اعلام شده که نرخ مثبت رشد را نشان می‌دهد؛ البته عقدا ۶۷۳ قطعه مسکونی دارد. با فرض وجود یک واحد در یک قطعه و اعمال بُعد خانوار به میزان ۳/۱ و کسر ۱۰ درصد از قطعات به‌ازای واحدهای خالی، جمعیت شهر در همین حدود حدس زده می‌شود.<sup>۴</sup> در جمع‌بندی مطالعات جغرافیایی می‌توان گفت:

این شهر در اقلیم گرم‌وخشک ایران قرار گرفته و طبیعتاً در بسیاری از موارد، شکل‌گیری آن تحت تأثیر همین مسأله، یعنی اقلیم بوده است. منطقه قرارگیری آن جلگه‌ای و دشت مسطح بوده و کوه‌های ندوشن در جنوب و خراتق در شرق، این منطقه را تحت تأثیر قرار می‌دهند. جنس زمین‌های منطقه، بنا بر گزارش سازمان زمین‌شناسی رسوبات آبرفتی و آهکی می‌باشد.<sup>۵</sup> گیاهان منطقه گز و طاق و درختان میوه، مانند سیب، انار و نخل است. شیب مجموعه نیز از جنوب به شمال است. از لحاظ منابع آبی، عقدا از گذشته تاکنون نیازمند آب‌های زیرزمینی بوده و آب‌های سطحی تنها در روزهای اندکی از سال، از کوه‌های اطراف سرازیر می‌شوند. بنا بر این در گذشته آب شهر از قنوات تأمین می‌شده است. در حال حاضر بهترین مسیر دسترسی برای رسیدن به عقدا، جاده ترانزیتی تهران- بندرعباس است (ت ۱). در گذشته و قبل از احداث این راه، عقدا در مسیر جاده قدیم اصفهان به یزد بوده است (ت ۱) و در گذشته دور نیز این روستا بر سر راه قدیم ری به کرمان بوده است (ت ۲).<sup>۶</sup>

۵. بنیاد مسکن انقلاب اسلامی، طرح هادی روستای عقدا، ص ۶؛  
 ۶. مهندسین مشاور طرح کاوش، طرح تفصیلی اردکان، ص ۱-۴.  
 ۷. هر چه عرض جغرافیایی کمتر باشد آب‌وهوا به گرمی، و هرچه عرض جغرافیایی بیشتر باشد آب‌وهوا به سردی می‌گراید (طلکس ملی ایران، ص ۱۷).  
 ۸. بر اساس محاسبات اقلیمی با افزایش ۱۰۰۰ متری ارتفاع، دمای هوا ۶ درجه کاهش می‌یابد (رضا احمدیان و همکار، بافت‌شناسی روستایی کشور، ص ۳۴ و ۳۵).  
 ۹. بنیاد مسکن انقلاب اسلامی، همان، ص ۱۳.  
 ۱۰. مهندسین مشاور کریاس بنا، پیش‌نویس طرح تفصیلی عقدا، ص ۸.  
 ۱۱. ک: محمدحسن نوی، سازند عقدا.  
 ۱۲. کریم بیرنیا و کرمان‌الله افسره، راه و رباط، ص ۴۶.

عقدا موسوم نمود. میبدار قصبه میبد نمود؛ و این سه محل در کنار دریاچه ساوه واقع گردید.<sup>۱۲</sup>

در کتاب سازمان جوانان زرتشتی در مورد عقدا آمده است: «نام آن ده گبران بوده و روستای قدیمی روزگار باستان است، خرابه آشکده و قلعه چندی در اطراف آن وجود دارد».<sup>۱۳</sup> بعضی دیگر عقیده دارند که زمان خواجه نصیر، چون در این شهر، هم‌زمان چندین جشن عقد برپا شده است، نام عقدا را به این شهر نسبت داده‌اند.<sup>۱۴</sup> در روایت دیگری نیز آمده است که در زمان‌های گذشته، در عقدا نخلستان‌های خرما بوده است و کلمه عقدا از لغت عقده به معنی نخل و نخلستان گرفته شده است.<sup>۱۵</sup>

## ۲.۲. عقدا در متون تاریخی

یاقوت حموی عقدا را به صورت عقده، به ضم اول آورده است و عقدا را چنین توصیف نموده است:

شهرکی است در کنار بیابان یزد و گویند در تپه‌های این حوالی زیارت‌گاهی به نام بانوی فارس معروف به خاتون بانو<sup>۱۶</sup> قرار دارد که به یاد مادر و یا احتمالاً دختر آخرین پادشاه ساسانی یعنی یزدگرد ساخته شده است.<sup>۱۷</sup>

اصطخری نیز تقریباً مشاهدات یاقوت در خصوص عقدا را تأیید می‌کند و خانه‌های آن را محقر بیان کرده است.<sup>۱۸</sup> مقدسی نیز از عقدا را به نام عقده گفته است و از آن به اطراقگاهی مناسب یاد می‌کند.<sup>۱۹</sup> ابن حوقل نیز در دو مورد از عقدا، با نام عقده سخن گفته است. مضمون سخنان او راجع به عقدا مانند سایر مؤلفین است.<sup>۲۰</sup>

## ۲.۲.۱. موقعیت عقدا قبل از اسلام بر پایه متون تاریخی

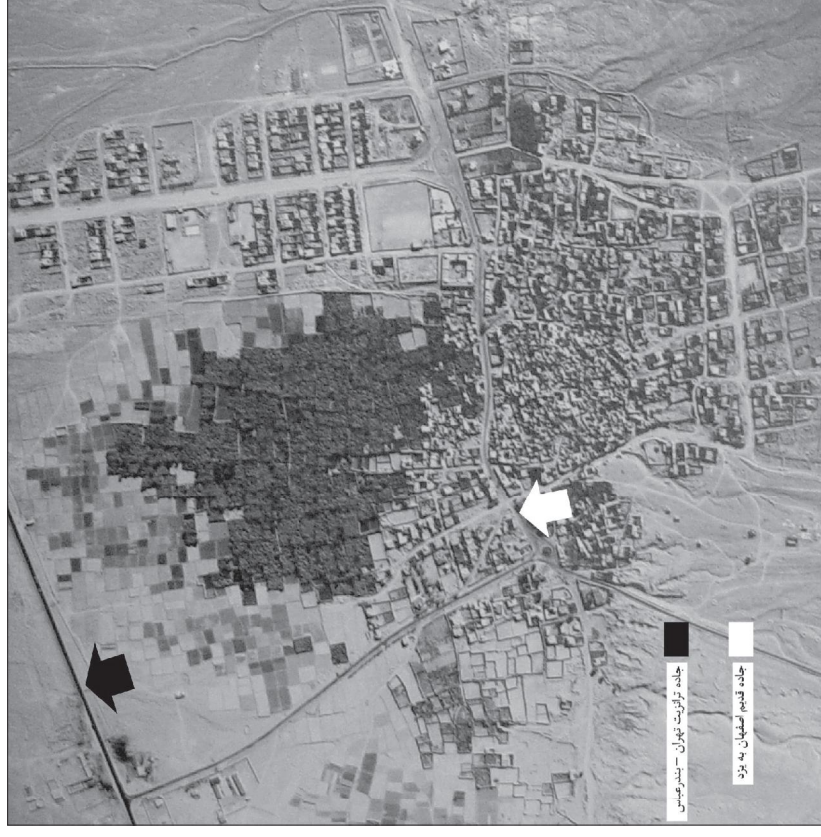
نویسنده تاریخ جدید یزد (تألیف ۸۶۲ ق) در شرح لشکرکشی یزدگرد به مرو، رسیدن سپاه به کنار دریاچه ساوه را شرح داده و ساخت عقدا را به آن زمان نسبت داده است.<sup>۲۱</sup> نکته اینکه، منطقه بر سر مسیری مهم بوده است و استاد پیرنیا، عقدا را در

## ۲. وجه تسمیه و شناخت پیشینه عقدا

نام‌های قدیمی عقدا را گورآباد، ده گبران، عقدا، عقده و عقداگه ذکر کرده‌اند.<sup>۲۲</sup> در متون تاریخی نیز از این روستا نام برده شده که برخی از آن‌ها در ادامه بررسی می‌شوند.

## ۲.۱. وجه تسمیه روستای عقدا

صاحب جامع مفیدی در خصوص وجه تسمیه عقدا آورده است: او را (یزدگرد اصغر) سه سرهنگ بود، یکی بیدار و دیگری عقدا و ثالث میبدار. بیدار، بیده را احداث نمود و عقدا در ۲۰ فرسخی یزد قناتی جاری کرده و قلعه و دهی در آن ساخت و آن را به



۱۲. زرین‌ناج شیبانی، بافت تاریخی روستای عقدا، ص ۱۴.  
۱۳. محمد مفید مستوفی بافتی، تاریخ جامع مفیدی، ج ۳، ص ۷۲۱.  
۱۴. رشید شهرمدان، پرستشگاه زرتشتیان.

ت ۱. عکس هوایی عقدا و اطراف آن، ۱۳۲۳، مأخذ: سازمان نقشه‌برداری کشور.



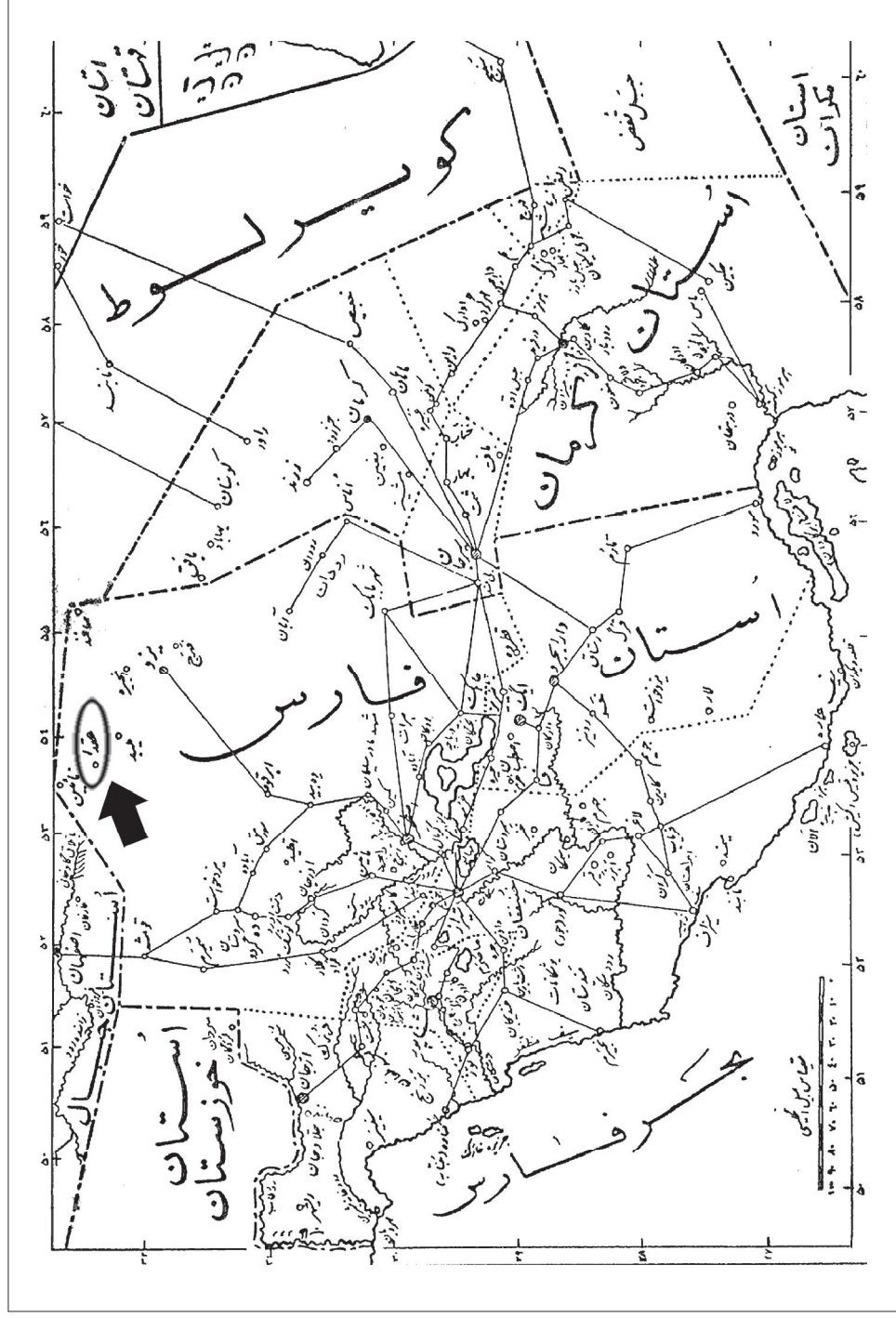
است، خواجه نصیرالدین طوسی به زور سرنیزه (به گفته بیران قدیم)، بقیه زرتشتیان را مسلمان می‌سازد و یک روز در بین دختران زرتشتی و پسران مسلمان و بالعکس عقد ازدواج همگانی به عمل می‌آید. لذا آن روز، این روستا عقدا نامیده می‌شود و نام ده گبران متروک می‌گردد.<sup>۲۳</sup>

در کتاب تاریخ بزرگ هم تا حدی مطالب فوق تأیید شده است

ت ۲. عقدا در مسیرهای کاروان‌روی ایران، مآخذ: اصغریان جدی، مجموعه جزوات مرمت یافت تاریخی، ص ۱۵.

مسیر جاده ری به کرمان معرفی می‌کند و آن را از پایگاه‌های مراسلاتی قبل از اسلام و نامن معرفی می‌کند.<sup>۲۳</sup>

۲.۲.۲. موقعیت بعد از اسلام بر پایه متون تاریخی شهرمدان در کتاب پرستشگاه زرتشتیان در مورد عقدا می‌افزاید: چون بین زرتشتیان و جدیدالاسلام‌ها همیشه دعوا و جدال بوده



و این گونه ذکر شده:

...اما راجع به تغییر نام ده گبران، بر عقیده خود ابرام ورزیدند و به

جانب اسلام متمایل نمی‌شدند و با مسلمانانی که شریک الملک

آن‌ها بودند پیوسته در جدال و نزاع به سر می‌بردند تا آنکه یکی

از مشایخ و علمای بزرگ در آن قصبه وارد شد... شیخ جلیل،

زبان به اندرز و تبلیغ گشوده، به‌طوری که در اندک زمانی وصلت

و پیوندهای عدیده میان زرتشتیان جدیدالاسلام و مسلمین قدیم،

صورت بسته و آن قدر در آن چند روز عقد ازدواج واقع شد که آن

قصبه را نام عقدا شده و نام ده گبران متروک گردید.<sup>۲۵</sup>

در جمع‌بندی این بخش دو گزاره حاصل و از تحلیل و

مقایسه آن‌ها با شرایط آن زمان، فرضیه دیگری شکل می‌گیرد:

اولاً عقدا یکی از پایگاه‌های زرتشتیان و مراسلاتی، قبل و بعد

از اسلام است و ثانیاً به‌علت نفوذ زرتشتیان در عقدا، مقاومت

اعتقادی و شاید نظامی، در این مجتمع زیستی بوده است.

یکی از روش‌های مقاومت اعتقادی در اوایل اسلام،

حضور مرابطون در مجتمع‌های زیستی این‌چینی است. این

افراد به صورت داوطلب به رباط‌های این مناطق می‌رفتند و

زندگی محقری با کشاورزی در منطقه داشتند و در وقت لزوم،

عکس‌العمل نشان می‌دادند.<sup>۲۶</sup> وجود رباط، در کنار کاروان‌سرای

روستای عقدا، ممکن است شاهدی بر این مدعا باشد؛ ضمن

اینکه حفاظت از راه‌نامن (به گفته استاد پیرنیا)، دلیل دیگری بر

وجود رباط در این منطقه است. با توجه به مطالعات اندک در باب

رباط‌ها، در ادامه به کاربردهای آن در دوره‌های مختلف و علت

قرارگیری آن در عقدا- پیرو موارد ذکر شده در خصوص درگیری

زرتشتیان و مسلمانان- پرداخته شده است.

### ۳. مفهوم دفاع (پدافند) غیرعامل و عناصر سازنده آن در گذشته

دفاع بر دو نوع عامل و غیرعامل است. دفاع عامل، دفاع با سلاح

جنگی است و دفاع غیرعامل، اقدامات غیرمسלحانه‌ای است که

موجب کاهش آسیب به نیروی انسانی، ساختمان‌ها و تأسیسات

اساسی در زمان بحران می‌گردد.<sup>۲۷</sup> در گذشته دفاع غیرعامل با

عناصری چون قلعه، حصار و... تأمین می‌شده است. محدوده این

پژوهش نیز در حد بررسی و تأثیر این عناصر در شهر عقدا است.

پدیده دفاع (غیرعامل) در معماری و شهرسازی اثر زیادی داشته

و عناصر مرئی آن قلعه‌ها، حصار، برج، خندق، شهرنند، دژ، دخمه،

ارگ، شبرحاجی، کلات، و... هستند و از تمهیدات نامرئی که البته

صرفاً جنبه دفاعی ندارند، ولی کاربرد دفاعی نیز دارند، ساباط‌ها،

شریان‌های پیچ‌درپیچ و ارگانیک، کوچه‌های باریک، دیوارهای با

ارتفاع زیاد، راه‌های زیرزمینی خانه‌ها به یکدیگر (سپیک)، فئات‌ها

و آب‌انبارها، کیوتر خانه‌ها، و یخچال‌ها که در زمان جنگ به پناه‌گاه

۱۵. شیبانی، همان، ص ۱۶.

۱۶. اسی عبدالله، یاقوت حمصی،

مجمع‌البلدان، ۲: ص ۶۹۵ و ۴.

ص ۷۱.

۱۷. ابن زبیر، در حال حاضر

پارس‌پاسو نام دارد و در روستای

زرزوع و حدود ۳۵ کیلومتری جنوب

عقدا واقع است. زرتشتیان از ۷ تا ۱۱

تیرماه به این زیارتگاه می‌روند. گنبد

سفید آن با نشان «فروهر»، از چند

کیلومتری روستا خودنمایی می‌کند.

۱۸. یاقوت حموی، همان.

۱۹. ابن اسحاق ابراهیم اصطخری،

المسالک و الممالک، صص ۲۰۳ و

۲۸۹.

۲۰. مقدسی، احسن التقاسیم فی

معرفه الاقالیم، ص ۴۸.

۲۱. ابوالقاسم، ابن جوقل، صورة

الارض، ص ۲۰۳ و ۲۸۹.

۲۲. احمدبن حسین کاتب یزیدی،

تاریخ جدید یزد، ص ۳۲.

۲۳. پیرنیا و افسر، همان،

ص ۱۱ و ۱۰.

۲۴. رشید شهرمدان، همان.

۲۵. عبدالحمین آیتی، تاریخ یزد، ص

۴۱ و ۲۵ و ۴۸.

۲۶. ناصر یازوکی طرودی،

استحکامات دفاعی در ایران دوره

اسلامی، ص ۲۷۷ و ۲۷۸.

۲۷. احمد اصغریان جدی، الزامات

معماراته در دفاع غیرعامل پایدار،

خلاصه فصل اول.

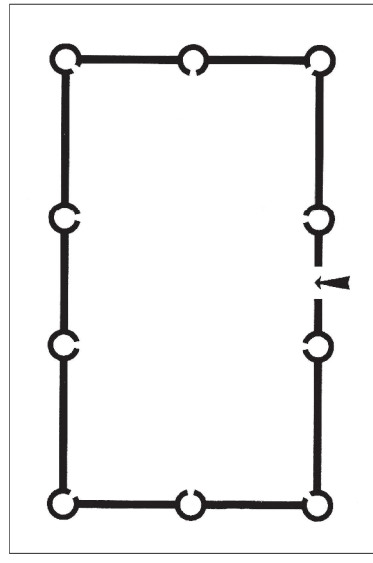
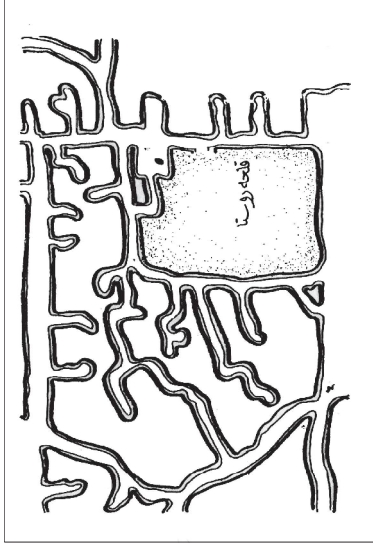
ت ۳ (راست). نوع اول قلعه‌ها،

مأخذ: زرگر، درآمدهای بر ساخت

معماری روستایی ایران، ص ۱۵۶.

ت ۴ (چپ). نوع دوم قلعه‌ها،

مأخذ: همان، ص ۱۵۷.



یا سنگر تبدیل می‌شده را می‌توان نام برد. برخی از این عناصر که اکنون در بافت عقدا هستند، در ادامه معرفی می‌شوند.<sup>۲۸</sup>

### ۱.۳. قلعه‌ها

قلعه‌ها در مناطقی مانند عقدا به سه دسته کلی تقسیم می‌شوند و البته نوع چهارمی هم دارد که فاقد برج و بارو است. در ذیل به بررسی قلاع در حالت کلی پرداخته شده، قلاع عقدا با این کلیات، تطبیق می‌یابد.

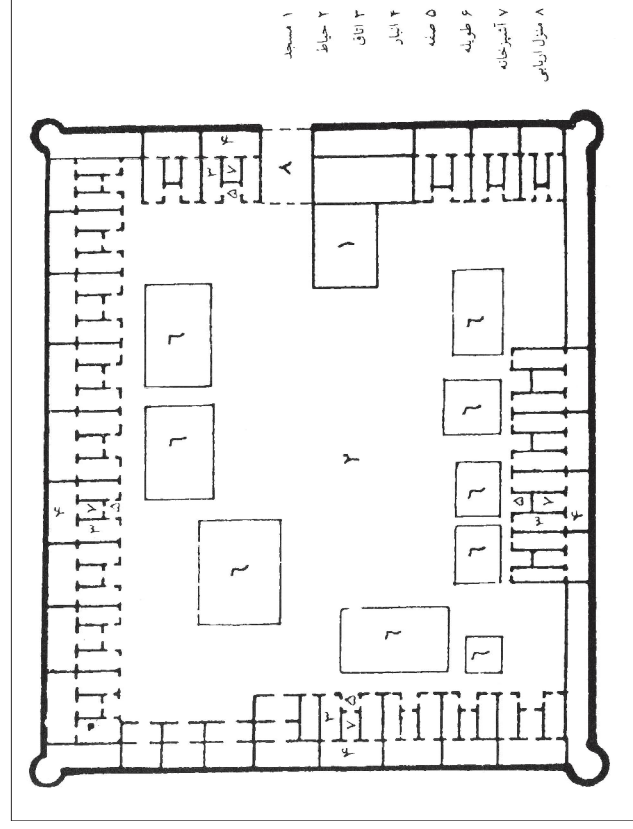
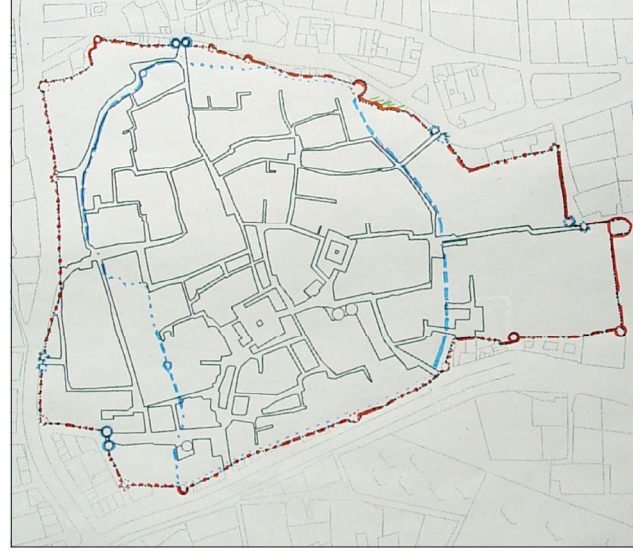
دسته اول قلعه‌هایی است که کل روستا را در برمی‌گیرد و در واقع روستا یک قلعه مسکونی است. در این حالت دور روستا حصار کشیده می‌شود و روستا به صورت یک قلعه مسکونی بوده است (ت ۳). در برخی موارد اضافه بر این حالت، قلعه دیگری برای خانه آربانی یا حاکم بوده است؛<sup>۲۹</sup> اما در روستای عقدا چنین چیزی مشهود نیست. می‌توان گفت که حصار قدیم

درواقع قلعه‌ای بوده (ت ۶) که زندگی در آن جریان داشته است. با روند گسترش، روستا توسعه یافته و به خارج حصار کشیده شده است؛ اما ناامنی، باعث کشیدن حصار دوم و یا ساخت قلعه مسکونی جدیدی گشته است. با توجه به روایت صاحب جامع مفیدی که ساخت دهی درون قلعه را بیان داشته و همچنین مقایسه عقدا با نمونه‌های مشابه آن، شاید عقدا را ماهیتاً یک قلعه روستا بتوان گفت.

دسته دوم قلعه‌هایی هستند که در داخل فاقد ساختمان و تأسیسات مفصل هستند (ت ۴). این دست قلعه‌ها برای سکونت موقت در زمان ناامنی بوده و احتمالاً در بقیه ایام سال، برای نگهداری دام استفاده می‌شده است.<sup>۳۰</sup> قلعه خواجه‌نعمت (ت ۷) در جنوب روستا از این نوع قلاع است. مطالعات میدانی حاکی از این است که این قلعه برای نگهداری دامها بوده و مردم در زمان ناامنی در آن جمع می‌شده‌اند.

۲۸. میرهاشمی و اصغریان جدی، «تأثیر دفاع غیرعامل بر شهرهای کهن و نوین»، ص ۲۱.  
 ۲۹. حاجی‌ابراهیم زگر، درآمدی بر شناخت معماری روستایی/ایران، ص ۱۵۶-۱۵۹.  
 ۳۰. همان.

ت ۵ (راست). نوع سوم قلعه‌ها، مأخذ: همان، ص ۱۵۸.  
 ت ۶ (چپ). حصار فعلی و قدیم عقدا، مأخذ: نگارنده.



۱ مسجد  
 ۲ حیاط  
 ۳ اتاق  
 ۴ انبار  
 ۵ صند  
 ۶ طریقه  
 ۷ آشپزخانه  
 ۸ منزل آربانی



### ۲.۳. حصارها، برج‌ها، دروازه‌ها و بقایای خندق

#### عقدآ

ساختار دفاعی بافت شامل دو حصار بوده، حصار اولی که قدیمی‌تر است، به حصار خواجه نصیر معروف است و حصار دومی که نسبت به اولی جدیدتر بوده و محدوده فعلی بافت تاریخی عقدآ را شامل می‌شود (ت ۶). خوشبختانه قسمت‌های عمده‌ای از این حصارها باقی مانده است که می‌توان محدوده این بافت تاریخی را مشخص کرد.

این حصارها چهار دروازه داشته که منتهی به معابر بیرونی بافت می‌شدند. عبور و مرور از این دروازه‌ها صورت می‌گرفته و نیز تردها تحت کنترل بوده است. دروازه‌های شهر دروازه شرقی

دسته سوم قلعه‌هایی هستند که با پلان قلی ساخته شده بودند و معمولاً با دستور اربابان برای نگه‌داری از دام و زندگی کارگران ساخته می‌شدند (ت ۵). پلان آن‌ها بی‌شباهت به کاروان‌سرا نیست.<sup>۳۱</sup> سه نمونه از این قلعه‌ها یا نام‌های سام (ت ۸)، خانی‌ها (ت ۹)، و شمشیرخان (ت ۱۰) در عقدآ اکنون هست.

در جمع‌بندی این قسمت، می‌توان عقدآ را شهر انواع قلعه‌ها نامید و صخه‌ای بر انتخاب ارزش دفاعی آن گذاشت. با بررسی هر سه نوع قلعه می‌توان عقدآ را از ابتدا قلعه‌ای مسکونی دانست. در کنار آن قلعه‌ای برای زمان بحران دارد و اینکه برای خان‌ها سه قلعه جانی بوده که از آن استفاده می‌کرده‌اند.

ت ۷ (بالا). قلعه خواجه‌نعمت، منبع: نگارنده.  
ت ۸ (پایین، راست). قلعه سام، منبع: نگارنده.  
ت ۹ (پایین، چپ). قلعه خانی‌ها، مأخذ: نگارنده.



یا کال مغار، دروازه شمالی و دروازه کوچک در شمال، دروازه خواجهنممت، و دروازه در پشت در جنوب بوده است (ت ۱۱).

برای حفاظت شهرها و روستاها از عوامل خارجی در اطراف این بافت‌ها، برج و بارویی ایجاد می‌شد که با توجه به بافت و ساختار ارگانیک آن‌ها، نوع این برج و باروها (حصار) فرم‌های متنوعی داشته‌اند. عقدا به‌علت قرار داشتن در مسیر جاده اصلی، همیشه در دسترس یاعیان و دزدان بوده و به‌همین دلیل برج و باروی بلند و مستحکم داشته است. تعداد برج‌های حصار دقیقاً مشخص نیست، ولی در بعضی نقاط به فاصله هر ۵۰ متر یک برج بنا گردیده است.

در ضلع شرقی و غربی بافت مسپیل‌هایی (رودخانه فصلی) قرار داشته که نقش خندق را برای بافت و حصار ایفا می‌کردند. به‌جز یک نقطه، آثاری از این خندق پیدا نیست (ت ۱۱).

### ۳.۳. رباط عقدا

رباط در ضلع شمالی یافت و در کنار کاروان‌سرا واقع شده که شرح فرضیات آن در ادامه خواهد آمد (ت ۱۱).

۳.۳.۱. حفاظت و دفاع از راه (ری به کرمان) و نفوذ در ساختار زرتشتیان، به روش مُرابطون

یکی از بناهای دفاعی که در قرون اولیه اسلامی اهمیت فراوانی داشته، «رباط» است. واژه رباط کلمه عربی است و در قرآن کریم پنج بار<sup>۳۲</sup> به آن اشاره شده است. در سه مورد آن «رَبَطْنَا و لِرَبِطٍ»<sup>۳۳</sup> در معنای اطمینان و آرامش در سایه ایمان آمده است و در دو مورد دیگر «رَبَطُوا و رِبَاطِ الْخَيْلِ»<sup>۳۴</sup> به معنای «آمادگی و استعداد» برای دفاع است. این دو مورد به صورت یک مستند اسلامی موجب رباط‌سازی و رباط‌نیشینی برای جهاد، دفاع و پیامد اعمال مربوط به آن گردیده است.

بخصوص که واژه رباط‌الخیل به دنبال آیه معروف «وَأَعِدُوا لَهُمْ مَا اسْتَطَعْتُمْ مِنْ قُوَّةٍ وَ مِنْ رِبَاطِ الْخَيْلِ تُرْهِبُونَ بِهِ عَدُوَّ اللَّهِ وَ عَدُوَّكُمْ.....»<sup>۳۵</sup> آمده است.

واژه رباط در زبان فارسی و عربی به معنی «پسگاه مرزی، کاروان‌سرا، خانقاه، نوانخانه، غریب‌خانه، مهمان‌سرا، قلعه، معبد، دارالعلم»<sup>۳۶</sup> و معانی مجازی دیگری به کار برده شده است. تأکید اسلام بر دفاع باعث شد تا رباط‌های زیادی در مسیر راه‌ها و مرزهای

۳۲. از نرم‌افزار پارس قرآن، نسخه سال ۱۳۸۵ استفاده شده است.  
 ۳۳. سوره قصص، آیه ۱۰ و سوره کهف، آیه ۱۴ و سوره انفال آیه ۱۱.  
 ۳۴. سوره آل عمران، آیه آخر و سوره انفال، آیه ۶.  
 ۳۵. سوره انفال، آیه ۶۰.  
 ۳۶. دهخدا، لغت‌نامه، ذیل «رباط».

ت ۱۰. قلعه شمشیرخان، مأخذ: نگارنده.





مهم ساخته شود. به طور مثال نرشی دربارۀ رابطهای بخارمی گوید: بدیهی است که این رابطها، کوچک و در حد قلعه و برج مراقبتی بیکند را زیادت از هزار رباط بود به عدد ديه‌ها... اهل هر دهی رباطی در آنجا ساخته و نفقه ایشان ديه می فرستند تا در زمستان به وقت غلبه کافران، غزوه کنند... ۳۷

۱۲۲۶۵

ت ۱۱ نقشه شهر عقدا، مأخذ: شبلی، «مطالعه موردی بر بافت تاریخی روستای عقدا»، بازترسیم: نگارنده.



#### ۱.۴ فرضیه اول: وجود دریاچه ساوه با توجه به داده‌های تاریخی

برخی از متون اشاره به این دارند که عقدا، بیده و مینید بر کنار دریای ساوه بوده‌اند.<sup>۳۱</sup> گزارش‌های زمین‌شناسی، این فرضیه را تقویت می‌کند؛ اما اگر بافت در کنار دریا بود، سامان‌دهی آن به صورت خطی و در کنار ساحل یا جاده شکل می‌گرفت.<sup>۳۲</sup> با توجه به فقدان شواهد عینی از بافت آن دوران، ذکر این فرضیه با دلایل متقن امکان‌پذیر نیست؛ اما یکی از مواردی که در مکان‌یابی مجتمع‌های زیستی مد نظر بوده این است که شهر و یا روستا از یک طرف با مانعی طبیعی مانند کوه، دریا و یا رودخانه محدود باشد، به طور مثال دزفول از یک سو با رودخانه مرتبط و یا ارگ بهم، از یک طرف به کوه و صخره محدود است، که این‌ها موانع طبیعی مناسبی برای دفاع هستند.

#### ۲.۲.۴ فرضیه دوم: وجود منابع آب سطحی و یا زیرزمینی برای کشاورزی

وجود آب مهم‌ترین دلیل بر استقرار است. ساختار عقدا به گونه‌ای نیست که مؤید بودن چشمه باشد. اگر بافت اطراف چشمه شکل می‌گرفت، در بسیاری از نقاط به صورت خطی شکل می‌یافت. به هر حال چه فنات‌های موجود در زمان ساخت عقدا حفر و به بهره‌برداری رسیده باشد و چه از قبل موجود بوده باشد، می‌تواند اولین دلیل برای استقرار در این نقطه محسوب گردد.<sup>۳۵</sup>

#### ۳.۴ فرضیه سوم: آمایش بازرگانی منطقه‌ای و آمایش دفاعی سرزمینی

توجه به فرضیات قبل پرسشی را پیش می‌آورد؛ اینکه با وجود بارش کم در منطقه و خشک‌سالی در دوره‌های مختلف، چطور زندگی در این مجموعه استمرار یافته است؟ پاسخ به این سؤال مستلزم یافتن راه معیشتی غیر از کشاورزی است. وجود بازار در مسیر دو دروازه شهر، همچنین رباط و کاروان‌سرا، تأیید می‌کند

رباط دارد.<sup>۳۶</sup> از این رو همواره سلسله نبردهایی در مرزها، راه‌ها و گذرگاه‌های مهم بوده است.<sup>۳۷</sup> برخی صوفیان نیز به رباط‌ها برای پیکار می‌رفته‌اند تا جایی که خواجه‌عبدالله انصاری می‌گوید: «احمد بن عاصم انطاکی از شیوخ ثقور بود».<sup>۳۸</sup> رباط و رباط‌سازی در دوره‌های مختلف ادامه می‌یابد تا در دوره عباسیان با کاربرد قرارگاه نظامی برای «حفظ نظم ممالک مفتوحه و راه‌ها» استفاده می‌شود. درآمد و در دوره سلجوقیان این رباط‌ها نقش کاروان‌سرا می‌یابد و در دوره صفویه به خاطر اهمیت حفظ راه‌ها این بناها رو به گسترش می‌روند.<sup>۳۹</sup> با توجه به نفوذ زرتشتیان در عقدا و ناامنی راه ری به کرمان (طبق بررسی متون بند قبل)، بودن رباط در این روستا لازم بوده است و حضور رباطون نیز در این رباط، قابل اثبات است. با توجه به مطالب بالا می‌توان گفت که در قرون اولیه اسلامی رباط و مراتلون عقدا بیشتر وظیفه مقاومت دینی و مذهبی در مقابل زرتشتیان داشته‌اند و در دوره‌های بعد، بخصوص عهد صفوی، تأمین امنیت راه، الویت آن‌ها بوده است (ت ۱۲).

رباط‌ها و نوع کاربری آن‌ها در دوره‌های مختلف	دوره تاریخی	الویت کاربری
	اوایل اسلامی تا دوره سلجوقی	مقاومت مذهبی و حفظ نظم
دوره صفوی و بعد از آن	دوره سلجوقی تا صفوی	کاروان‌سرا
	حفاظت از راه و کاروان	

#### ۴.۴ علل استقرار در عقدا و نقش دفاع بر آن، با استناد به متون تاریخی

با توجه به کمبودهایی که در استان یزد، برای استقرار و استفاده از طبیعت به منظور دفاع هست، پاسخ دادن به این پرسش قدری مشکل است. سعی بر این است تا با شواهد موجود و برخی اقوال در متون تاریخی، فرضیاتی طرح شود.

۳۷. ابوبکر محمد بن جعفر الزینبی،

تاریخ بخارا، ص ۲۲.

۳۸. مقدسی، همان، ص ۲۷۳ و ۲۸۳.

۳۹. ناصر زاروکی طرودی، همان،

ص ۲۷۸.

۴۰. خواجه‌عبدالله انصاری، طبقات

صوفیه، ص ۱۰۷.

۴۱. زاروکی طرودی، همان.

۴۲. عبدالرحمن آینی، همان.

۴۳. زرگر، همان، ص ۳۴-۳۸.

۴۴. همان.

۴۵. رضا احمدیان و همکار، همان،

ص ۱۴۳.

ت ۱۲. رباط‌ها و نوع کاربری

آن‌ها در دوره‌های مختلف، مأخذ:

نگارنده (برداشت از منابعی که در

پی‌نوشت این بخش آمده است).

که احتمالاً تجارت با کاروانیان دلیل مهمی بر استمرار زندگی در این مکان بوده است. نکتهٔ دیگر اینکه راه کاروان رو نیازمند حفاظت است. با توجه به اثبات گزاره‌های پیشین و تبیین وجود رباط برای حفظ امنیت راه، شاید بتوان احتمال داد که این مکان، ابتدا اطرافگاه مسافران بوده و به مرور زمان، با توجه به منابع آب زیرزمینی، زندگی در آن ادامه یافته است.

**۵. سیر تحول دفاع (غیرعامل) در عقدا، با تغییر جهان‌بینی‌ها در دوره‌های مختلف تاریخی**  
در این بخش صرفاً تحول در زمینهٔ دفاع غیرعامل بررسی شده و تحولات سلاح‌های جنگی می‌تواند بانی برای پژوهش‌های دیگر باشد.

## ۵.۱. مدیریت دفاعی در شهر سلوکی و تطبیق آن با عقدا

در دورهٔ سلوکی، شهرهای جدید زیادی ساخته شد. هدف آن‌ها از این کار، تمرکز دادن به جمعیت‌های پراکنده، تسلط بر آنان و توسعهٔ شهرنشینی بود.<sup>۴۶</sup> به این روش از شورش احتمالی آنان جلوگیری می‌کردند و نظارت بر آنان و اموری مانند دریافت مالیات با سهولت بیشتری انجام می‌گرفت.<sup>۴۷</sup> بنا بر این آن‌ها با نوعی مدیریت بحران سعی می‌کردند که نطفه‌های هرگونه ناامنی و آشوب را قبل از وقوع از بین ببرند. سلوکیان برای تحقیق اصل تسلط، طرح‌های هیپوداموس (هیپودام) را که مشتمل بر طرح‌های منظم هندسی بود، به برخی شهرهای ایران تحمیل کردند تا با گماردن ساخو (پادگان نظامی) در بیرون شهرها، کنترل نظامی تسهیل گردد.<sup>۴۸</sup> در بندهای قبل همین نوشتار ذکر شد که رباطی در بیرون بافت هست. شاید بتوان گفت پایهٔ این رباط، ساخوهای سلوکی است، البته قدمت رباط صفوی ذکر شده، ولی ممکن است پایه‌هایی سلوکی داشته باشد. باید توجه کرد که سلوکیان معمولاً در محل خالی قریب‌ای احداث

نمی‌کرده‌اند، بلکه آن را مستحکم می‌کردند و حصاروی دور آن می‌کشیدند و بیرون آن ساخو می‌ساختند.<sup>۴۹</sup>

## ۵.۲. مدیریت دفاعی در شهر پارتی و تطبیق آن با عقدا

در دورهٔ اشکانی، با توجه به شرایط بحرانی آن دوره، پدافند غیرعامل دوباره مورد توجه قرار می‌گیرد. این عصر را از لحاظ محاربات و غارت‌ها با تاریک‌ترین اعصار سابق نمی‌توان مقایسه کرد.<sup>۵۰</sup> وضع ایران این عهد از نظرهای مختلف، باید شبیه به وضع اروپای قرون وسطی باشد. شهرها مجبور بودند که نه تنها در برابر هجوم بیگانگان، بلکه در برابر فتودال‌های سرکش، مخالفان، و سلاطین نیز از خود دفاع کنند.<sup>۵۱</sup> چند دههٔ اولیهٔ حکومت اشکانیان صرف جنگ با سلوکیان توسعهٔ ارضی می‌شود. مشکل امنیتی- نظامی دیگر دورهٔ اشکانی احاطهٔ اقوام بیابان‌گرد و جنگ‌طلب چون کوشان‌ها، سکاها، طرخابا، آلان‌ها در شرق و شمال‌شرقی کشور بود. بنا بر این ایران عهد پارت به جای اینکه یک رقیب در مغرب (روم) داشته باشد، به شکل شاهنشاهی مرکزی واقع در بین روم و اقوام بیابان‌گرد مذکور در می‌آید.<sup>۵۲</sup> سنت طراحی شهرها در ایران به شکل گرد و دایره‌وار، در دوره‌های اشکانی و ساسانی شروع و به اوج تکامل و پختگی خود رسید. نهایتاً در آغاز دوران اسلامی در طراحی شهر شیراز و بغداد، از سوی مهندسان و شهرسازان ایرانی طرح و نقشهٔ مطلوب ایرانی در کل عالم اسلامی پذیرفته شد.<sup>۵۳</sup> در دورهٔ اشکانی که از لحاظ تاریخی یکی از بحرانی‌ترین دوره‌ها بود، به شکل دایره‌ای در سطحی وسیع‌تر توجه شد. در واقع استفاده از این طرح پاسخی از برنامه‌ریزان شهری در مقابل اوضاع پرتنش آن‌روز بود. در طرح مزبور مراکز مهم حکومتی و کاخ‌ها در مرکز شهر قرار می‌گرفت و سپس فضاهای مسکونی به طور حلقه‌وار بر گرد مرکز قرار می‌گرفتند. دلیل عمده و گاه تنها دلیل توجه پارتیان به شهرهای دایره‌ای را مسئلهٔ امنیت

۴۶. علی اصغر رضوانی، روابط متقابل شهر و روستا با تأکید بر ایران، ص ۴۶.  
۴۷. حسین سلطان‌زاده، مقدمه‌ای بر تاریخ تسهر و شهرنشینی در ایران، ص ۶۰.  
۴۸. احمد اصغریان جدی، مجموعهٔ جزوات مرمت بافت تاریخی، ج ۳، ص ۱۴.  
۴۹. پیگو لوسکایا و دیگران، تاریخ ایران از دوران باستان تا پایان سده هجدهم میلادی، ج ۱، ص ۲ و ۲۴۷.  
۵۰. رومن کیرشمن، تاریخ ایران از آغاز تا اسلام، ص ۲۶۶.  
۵۱. غلام‌حسین مجتهدزاده، برنامه‌ریزی شهری در ایران، ص ۲۶.  
۵۲. گیرشمن، همان، ص ۳۴۰.  
۵۳. اصغر نظریان، پویایی نظام شهری در ایران، ص ۴۸۵.

به‌نوعی از لاک دفاعی درآمد و در حالت تهاجمی است. در مجموع در دوره ساسانی، به طرح‌های آمایشی دفاعی بیشتر از طرح‌های خرد توجه شده است. مصداق این سخن دیوارهای دربند و قزل‌آلان هستند که بخشی از کشور را حفاظت می‌کرده‌اند. به این ترتیب در سازمان فضایی جدید، دفاع از کشور به شهرهای سرحدی واگذار می‌شود، شهرهایی که کاملاً از دیدگاه نظامی تجهیز شده‌اند. شهرهای سرزمین‌های میانی نقش حفاظت و حراست از شبکه آمدوشد جاده‌ای دارند (مانند عقدا) و عملاً در شهرهای سرزمین‌های درونی به کار تولید می‌پردازند.

در دوره ساسانی جامعه چهار طبقه اجتماعی (اول نظامیان، دوم مغان و موبدان، سوم دبیران و... و چهارم کشاورزان و صاحبان جرف مختلف) داشت. نظام شهر نیز بر مبنای همین تقسیم‌بندی چهارگانه، شکل گرفته بود. کهن‌دژ مخصوص طبقه اول، شارسران مخصوص دبیران، و صاحبان جرف نیز در اطراف بازار بوده‌اند. کشاورزان، ضعیف‌ترین طبقه اجتماعی، در روض زندگی می‌کرده‌اند. بر پایه همین نظام چهارگانه، شهرها نیز شامل چهار دروازه و چهار برج در جهات اصلی بود.<sup>۵۹</sup> انطباق این موارد با بافت کنونی روستای عقدا نتیجه‌ای منطقی به‌دست نمی‌دهد. نمی‌توان گفت که چهار دروازه عقدا از دوره ساسانی بوده و یا چهار برجی که در چهار جهت اصلی ساخته شده، یا نظام ساخت روستا به دوره ساسانی بازمی‌گردد؛ پس به دلیل نداشتن دلایل قوی، مطلب در همین حد باقی می‌ماند.

#### ۴.۵. مدیریت دفاعی در دوران اسلامی و تطبیق آن با عقدا

با ورود اسلام شکل شهر دگرگون می‌شود. نظام دفاعی و حتی نوع ساختمان‌سازی و ابعاد آن تغییر می‌کند. مرکز قدرت از کهن‌دژ به روض تغییر مکان می‌کند و بسیاری از مراکز خدماتی، مذهبی، اقتصادی، و اداری در کنار هم فعال هستند. نمونه چنین

ناکافی در سرزمین‌های تحت حکومت پارتیان و جنبه مناسب دفاعی این‌گونه شهرها دانسته‌اند.<sup>۵۴</sup> عامل بعدی در دفاع غیرعامل شهری در ایران این دوره، تقسیم کار بین شهرها بود. به این‌گونه که به طور کلی دو نوع شهر ساخته می‌شد. نوع اول شهرهایی بودند که در درون کشور به منظور تولید و تجارت ساخته می‌شدند (مثل عقدا)؛ نوع دوم شهرهایی بودند که در نواحی مرزی و برای جلوگیری از ورود بیگانگان به کشور ساخته می‌شدند. در دوره اشکانیان کشاورزی معیشت غالب بوده و سیستم‌های بازرگانی، آبیاری، و راه‌داری توسعه یافته است؛<sup>۵۵</sup> به طوری که گیرشمن می‌گوید: «تجارت داخلی با ازدیاد تجارت‌خانه‌ها رو به تزاید گذاشت... و هرگز مانند زمان پارتیان، جاده‌ها خوب نگه‌داری نمی‌شد».<sup>۵۶</sup> اشکانیان روش سلوکیان را در شهرسازی ادامه دادند و وجود ساخلو هم در این دوره ادامه دارد.<sup>۵۷</sup> با انطباق این اطلاعات بر روستای عقدا، همچنین مطالعات تاریخی و مباحثی که پیرامون راه و حفاظت بیان شد، می‌توان به این نتیجه رسید که نوع شهرسازی پارتی نیز بر مجموعه حاکم بوده است. اگر پایه‌های رباط موجود را ساخلو فرض کنیم، شاید بتوان کار این ساخلو را در این دوره اضافه بر کنترل نظامی، حفظ امنیت راه نیز دانست. با این حال باز هم نمی‌توان نظر قطعی داد.

#### ۳. مدیریت دفاعی در شهر ساسانی و تطبیق آن با عقدا

دوره ساسانی اوج پختگی در زمینه دفاع غیرعامل است. در این دوره نیز شهرها دو نوع ساخته می‌شوند:<sup>۵۸</sup> - شهرهای داخلی کشور که وظیفه تولید داشتند؛ - شهرهای مرزی که بیشتر استحکاماتی بودند برای دفاع از کشور، زیرا دفاع از مرزها و ایجاد پایگاه‌های جنگی، یکی از وظایف عمده این دولت نظامی نیرومند به‌شمار می‌رفت. شهر ساسانی برخلاف شهر اشکانی چهار دروازه دارد و

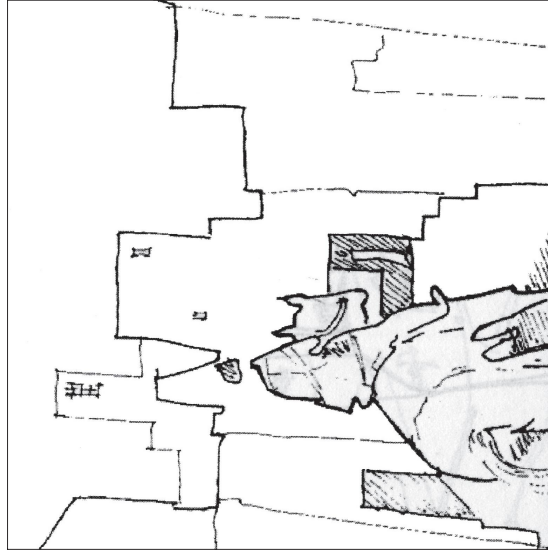
۵۴. سلطان‌زاده، همان، ص ۷۵.  
 ۵۵. اصغریان جدی، همان، ص ۱۷.  
 ۵۶. گیرشمن، همان، ص ۳۳ و ۳۳۹.  
 ۵۷. اصغریان جدی، همان، ص ۱۹.  
 ۵۸. مجتهدزاده، همان، ص ۳۹.  
 ۵۹. اصغریان جدی، همان، ص ۳۳.

- انتخاب محل استقرار؛
- تأثیر بر کلیت بافت؛
- شکل‌گیری شریان‌های ارتباطی در مقیاس‌های مختلف؛
- شکل‌گیری فضاهای عمومی؛
- شکل‌گیری واحدهای مسکونی.

### ۱. تأثیر دفاع بر کلیت بافت

از بررسی بافت تاریخی عقدا و همچنین سایر مجتمع‌های زیستی به این شکل، با دید دفاعی و امنیتی، نتایج زیر حاصل می‌شود:

- در اقلیم گرم‌وخشک، یکی از دلایل فشردگی مجموعه بافت، افزایش امنیت روستا است.<sup>۶۰</sup>
- نامنی مهم‌ترین دلیل پیدایش مجتمع‌های زیستی قلعه‌ای است که خود به روستاها و شهرهای قلعه‌ای تقسیم می‌شود.<sup>۶۱</sup> نطفه اولیه - روستای عقدا را می‌توان یک قلعه مسکونی دانست (ت ۳ و ۴).

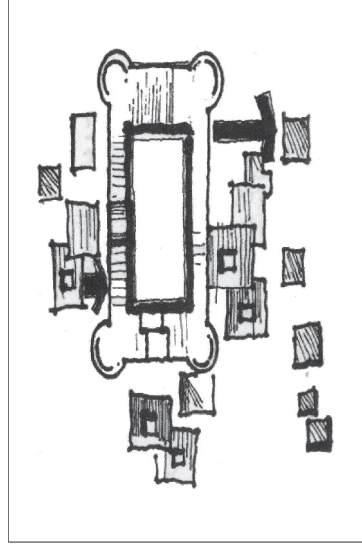


سیستمی در عقدا مشهود است. در این دوره سیستم ساخت برج و قلعه ... به اوج پختگی می‌رسد و برخی از مجتمع‌های زیستی چند لایه دفاعی دارند. درواقع حصار دورتادور ریض، لایه دفاعی اول، حصار اطراف شارستان لایه دفاعی دوم، و حصار ارگ سلطنتی لایه سوم دفاع را تشکیل می‌دهد. به این موارد بعضاً خندق و عوامل طبیعی دفاعی مثل رودخانه، کوه، و... نیز اضافه می‌شود. البته وجود این موارد دلیل بر غافل شدن از جنگ شهری نمی‌گردد و مواردی که در ادامه ذکر می‌شود نیز رن دفاع در مجتمع‌های زیستی و عقدا را بیشتر معرفی می‌کند.

در جمع‌بندی مطالب این بخش، گزاره‌هایی قابل ذکر هستند: اول اینکه با توجه به شواهد، چه در متون و چه در عناصر کالبدی، می‌توان پایه‌های شکل‌گیری عقدا را پیش از اسلام دانست، دوم اینکه علت استقرار احتمالاً حفاظت از راه و استفاده به صورت پایگاهی مراسلاتی بوده است، و نهایتاً اینکه وضعیت دفاعی متناسب با موقعیت و نوع جهان‌بینی تغییر کرده و تکامل یافته است.

### ۶. تأثیر مقوله دفاع بر بافت عقدا

خطر حمله دشمن و همچنین خطرات طبیعی (مانند طوفان شن در مناطق کویری)، بافت مجتمع‌های زیستی را در وضع تدافعی می‌برده که نمود آن در موارد زیر مستتر است:



۶۰. زرگر، همان، ص ۱۵۲؛ احمدیان و همکار، همان، ص ۱۵۰.  
۶۱. همان.

ت ۱۳ (راست). خانه‌های اربابی و موقعیت خانه رعایا نسبت به آن، ماخذ: نگارنده.  
ت ۱۴ (چپ). ساباط برای جلوگیری از تاخت سواره‌ها، ماخذ: نگارنده.

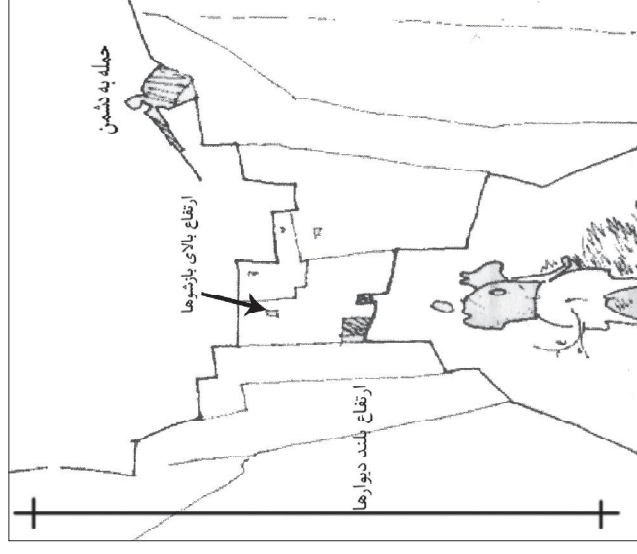


- احداث دیوار، قلعه، و... برای مقدر حکومت یا خانه‌های اربابی ناشی از ناامنی بوده (مثل قلعه خانیه‌ها در عقدا) و از نظر نوع استقرار، این اماکن در بخش‌هایی ساخته می‌شده تا بر اهالی مسلط باشند<sup>۶۲</sup> (ت ۱۳).

وجود حصار و بقایای آن، همچنین مطالبی که در باب ناامنی راه ری به کرمان از قول استاد پیرنیا بیان شده، فرضیه شکل‌گیری عقدا با یک نطفه قلعه مسکونی را قوت می‌بخشد. ضمن اینکه فشردگی بافت، اضافه برجینه اقلیمی از دید دفاعی هم سودمند است.

### ۲.۶. تأثیر دفاع بر مکان‌یابی و استقرار

از نظر استقرار، کشتیرن روستا به نقاط امن، مثلاً کنار یا داخل صخره (روستای میمند کرمان)، کنار رودخانه، یا نقطه‌ای مرتفع در زمره تمهیدات امنیتی است. روستای عقدا فاقد هر نوع



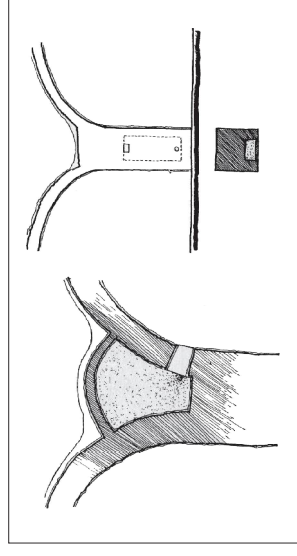
عوارض طبیعی است و در دل دشتی کوبری است، بنا بر این چند فرضیه در خصوص عقدا قوت می‌گیرد؛ اول اینکه احتمالاً از لحاظ تجاری موقعیت ویژه‌ای داشته که درآمد خوب، چشم ساکنین را بر دفاع طبیعی بسته است، دوم اینکه شاید دریاچه سواهی از یک طرف عقدا را حفاظت می‌کرده است، و سوم اینکه در عقدا سیلاب‌های فصلی هم جریان می‌یابد، که دو مسیل (در سمت شرق و غرب) بر روی خندق‌های گذشته، جریان داشته و عقدا را حفاظت می‌کرده است. آنچه مسلم است در حال حاضر عنصر طبیعی برای دفاع از مجموعه قابل مشاهده نیست.

### ۳.۶. تأثیر امنیت و دفاع بر شکل‌گیری شبکه

**معايير**  
ساخت قلعه، حصار، بارو، و... باعث نمی‌شده تا گذشتگان ما جانب احتیاط را رها کنند و از جنگ شهری در موقع تصرف سرزمینشان غافل شوند. از این رو در طراحی شبکه معابر نیز، مقوله امنیت و دفاع را مد نظر می‌گرفتند. در بررسی معابر داخلی عقدا، از دید دفاعی به شرح زیر قابل بیان است:

- ایجاد سباباطها و گذرهای مسقف، برای جلوگیری از ناخوت‌تاز سواران که البته جنبه اقلیمی هم داشته است (ت ۱۴).

- ایجاد معابر با اختلاف سطح؛



۶۲ همان.

ت ۱۵ (راست). دیوارهای بلند و بازشوها در بالای ساختمان، مأخذ: نگارنده.  
ت ۱۶ (چپ). گنجه‌ها و طاق‌درزها برای نگه‌داری آذوقه و اشیای قیمتی، مأخذ: زرگر، همان، ص ۱۶۰.

## جمع‌بندی

فهم جزء عناصر درونی جریان زندگی انسان است، زیرا ضروری است که مردم پی‌درپی و در موقعیت‌های اجتماعی مختلف آن‌ها را تفسیر کنند و دست به عمل بزنند. بافت‌های تاریخی شهری و روستایی و عناصر آن، در مرتبه اول، کالبدی برای استفاده‌های خاص هستند. توانایی انسان از تشخیص کارکردهای بنا، حس او را از مکان ایجاد می‌کند. از این رو به تعبیر سوزان لنگر، معماری سیمای همه محیط زندگی آدمیان را آشکار می‌کند. شاید معمار نخستین بافت تاریخی، اصلاً مقوله دفاع را در طراحی سایاط و... در نظر نداشته، اما از آنجا که فهم فرایندی تولیدی و فاقد توقف است، تعبیر کارکرد دفاعی برای آن در این نوشتار روشن شده است.

ساختار پژوهش با دریافت مختصری از جغرافیای عقدا در زمینه‌های مختلف آغاز شده که با توجه به محدوده پژوهش فقط در حد یک شناخت کلی بیان شده است. از لحاظ تاریخی هم داده‌های متفاوتی بررسی شده و با توجه به متون تاریخی و همچنین دوره‌بندی کارکردی بیان‌شده از رباطها، گزاره‌های زیر قابل طرح هستند:

- عقدا یکی از پایگاه‌های زرتشتیان بعد از اسلام و از پایگاه‌های مراسلاتی در دوره‌های قبل از اسلام است.
- بررسی متون تاریخی نشان می‌دهد که، به علت نفوذ زرتشتیان در عقدا، مقاومت اعتقادی و نظامی در این مجتمع زیستی جریان داشته است.
- مسلمانان، به منظور نفوذ در ساختار زرتشتیان به روش مریطون در عقدا، حضور داشته‌اند. وجود رباط تا حدی این فرصت را تقویت می‌کند.
- برای حفظ راه نایبین به اردکان (بخشی از راه ری به کرمان)، زنده بودن عقدا در منطقه نقشی سوق‌الجیشی داشته است.
- نگهداری، حفاظت راه، و از همه مهم‌تر فقدان موانع

- ایجاد معابر غیرمستقیم و بیچ‌دریچ؛<sup>۶۳</sup>

- ایجاد دربندها و کوچه‌های دردار.

مجموع این موارد گذرهای عقدا را از نظر دفاعی و امنیتی در موقعیتی ایمن قرار می‌داده است. البته موارد دیگری نیز در گذرها و فرم آن‌ها مستتر است، اما به دلیل محدودیت پژوهش در زمینه دفاع، ذکر آن باب پژوهش‌های بعدی است.

## ۴.۴. تأثیر دفاع بر شکل‌گیری الگوی مسکن

در بخش قبل که موضوع دفاع غیرعامل در بافت‌های تاریخی مطرح شد، در خصوص طراحی داخلی و نمای منازل گفته شد و منابع آن هم معرفی گردید. در ادامه سخنبه بیان اقدامات امنیتی که در داخل خانه‌ها برای مقابله با غارت رعایت می‌شده که مهم‌ترین آن‌ها به این شرح است:

- بازشوها معمولاً در ارتفاع بالا قرار می‌گرفته‌اند که البته جنبه اقلیمی و حفظ حریم را نیز دارد (ت ۱۵)؛

- بدنه‌های مرتفع و دور از دسترس در ساختمان ایجاد می‌شده؛

- برای پنهان کردن آذوقه و اشیای قیمتی در داخل ساختمان مخفیگاهی می‌ساخته‌اند (ت ۱۶).

امروزه نیز الگوی مسکن در شهرسازی با دید دفاعی بسیار حائز اهمیت است، چرا که در جنگ شهری هر خانه می‌تواند به صورت سنگری برای دفاع استفاده شود. دو مورد اول به‌خوبی در عقدا دیده می‌شوند. دیوارهای بلند، بازشوها در ارتفاع زیاد، و نماهای یک‌دست و بدون تنوع، با همه این توضیحات باز هم به صراحت ریشه این موارد را نمی‌توان فقط در نامنی قلمداد کرد. رعایت محرمیت و همچنین فقر اقتصادی نیز در این زمینه دخیل هستند. حتی بسیاری از منازل عقدا پنجره به بیرون ندارند. به هر حال خواسته یا ناخواسته این عوامل دست‌به‌دست هم داده‌اند و شناخت ارزش دفاعی روستا را با اهمیت جلوه می‌دهند.

طبیعی مانند کوه و رودخانه و... در منطقه، باعث شده تا محسوس دفاع غیرعامل مانند قلعه، خندق و... مواردی که اضافه این شهر کوچک مجموعه‌ای از عناصر دفاع غیرعامل در بر کارکرد اصلی‌شان، در دفاع هم مؤثر بوده‌اند، تحلیل شده‌اند. گذشته معماری ایران را داشته باشد. باید توجه داشت که موضوع دفاع (غیرعامل) و ریشه‌های - استراتژی آمایش بازرگانی منطقه‌ای و آمایش دفاعی آن در معماری ایران بسیار گسترده است. بی‌شک مهم‌ترین نکته سرزمینی، از دلایل استمرار حیات در عنقا بوده است. این پژوهش، نمایش حضور دفاع در همه زمین‌های کالبدی و تکمیل این فرضیات با شناخت استراتژی دفاع غیرعامل در نامحسوس در مجتمع‌های زیستی ایران است. باب‌های بعدی دوره‌های تاریخی تکامل یافته که خلاصه آن به شرح جدول تحقیق در این زمینه می‌تواند سیر تحول دفاع عامل، انواع شیوه‌های دفاع و طبقه‌بندی آن‌ها باشد. امید است طراحان در نهایت نیز تأثیر دفاع بر کلیت شهر، انتخاب محل استقرار، و برنامه‌ریزان شهری مانند تکیان فکور خود دفاع را در همه شبکه معابر و الگوی مسکن بررسی شده و درحقیقت غیر از عناصر مراحل طراحی لحاظ کنند.

ت ۱۷. مقایسه اهمیت و تغییر روش‌های دفاعی در دوره‌های تاریخی.

دوره تاریخی	مشخصات شهر از منظر دفاعی
ماد	<ul style="list-style-type: none"> <li>- قرار داشتن شهرها بر روی نقاط مرتفع و استراتژیک؛</li> <li>- استفاده از عوامل طبیعی مانند کوه و رودخانه و... برای دفاع از شهر؛</li> <li>- استفاده از دیوارهای تودرتو در سطوح مختلف امنیتی در اطراف شهرها؛</li> <li>- شهرها بیشتر دژهای مستحکم نظامی هستند به همین دلیل امکان گسترش فضایی نمی‌یافتند.</li> </ul>
هخامنشی	<ul style="list-style-type: none"> <li>- توجه کمتر به مسائل دفاعی در شهرها نسبت به دوره ماد؛</li> <li>- با وجود توجه کمتر به این امر نسبت به گذشته به دلیل امنیت بی‌سابقه، اما باز هم به پدافند غیرعامل در شهرهایی چون شوش و تخت جمشید در سطحی پایین‌تر مورد توجه می‌شود.</li> </ul>
سلوکی	<ul style="list-style-type: none"> <li>- به کارگیری مدیریت بحران در قالب ایجاد شهرهای جدید با استفاده از پایگاه‌های نظامی بیرون شهر (ساخلوها).</li> </ul>
اشکانی	<ul style="list-style-type: none"> <li>- توجه بیش از پیش به پدافند غیرعامل به دلیل تهدیدهای نظامی بی‌شمار؛</li> <li>- ایجاد شهرهای دایره‌ای شکل با استحکامات بسیار قوی به دلایل نظامی؛</li> <li>- طرح شهرهای این دوره، فقدان امنیت دائمی را که در ایران عهد پارتیان حکم‌فرما بود و بی‌ثباتی سیاست خارجی و اغتشاشات داخلی را آشکار می‌کند.</li> </ul>
ساسانی	<ul style="list-style-type: none"> <li>- اوج پختگی و نوآوری در زمینه پدافند غیرعامل؛</li> <li>- به کارگیری سیاست آمایش سرزمین از نظر نظامی و تقسیم کار بین شهرها؛</li> <li>- طرح‌های دایره‌ای همچنان استفاده می‌شوند. اما به علت امنیت بسیار بیشتر کشور نسبت به دوره اشکانی شهرهای زیادی به شکل چهارضلعی ساخته می‌شود؛</li> <li>- رونق هرچه بیشتر شهر و شهرنشینی در کشور، مستحکم‌تر شدن شبکه شهری و پخته‌تر شدن روش‌های شهرسازی نسبت به گذشته، به دلیل امنیت بی‌سابقه منتج شده از به کارگیری پدافند غیرعامل در سطوح مختلف در شهرها.</li> </ul>
دوران اسلامی	<ul style="list-style-type: none"> <li>- استفاده کامل از عناصر دفاع غیرعامل مانند در، قلعه، و...؛</li> <li>- آماده بودن شهرها برای جنگ شهری با استفاده از تمهیدات معمارانه؛</li> <li>- استفاده از طرح‌ریزی کالبدی مدور در برخی فرم‌های شهری مانند بغداد و شیراز.</li> </ul>

## منابع و مآخذ

ایتی، عبدالحسین. تاریخ یزد، تهران: بی‌نا، بررسی شده در کتابخانه شخصی دکتر ایرج افشار، ۱۳۱۷.

ابن اسفندیار کاتب، بهاء‌الدین تاریخ طبرستان، تصحیح عباس اقبال، تهران: نشر پدیده، ۱۳۶۶.

ابن حوقل، ابوالقاسم. صورة الارض، ترجمه جعفر شعار، تهران: بنیاد فرهنگ ایران، ۱۳۴۵.

احمدیان، رضا و حمید محمدی. بافت‌شناسی روستایی کشور، تهران: بنیاد مسکن انقلاب اسلامی ایران، ۱۳۸۸.

اصطخری، ابن اسحاق ابراهیم، المسالك والممالک، بی‌جا: چاپ لیدن، ۱۹۲۷.

اصغریان جدی، احمد. مجموعه جزوات مرمت بافت تاریخی، تهران: دانشکده معماری و شهرسازی دانشگاه شهید بهشتی، ۱۳۶۹.

\_\_\_\_\_

الزامات معماری در پیافند غیرعامل پایدار، تهران: دانشگاه شهید بهشتی، ۱۳۸۶.

بنیاد مسکن انقلاب اسلامی، طرح هادی روستای عقدا، یزد: آرشبو فنی بنیاد مسکن استان یزد، ۱۳۶۵.

بهشتی، سیدمحمد. «مهندسی ایرانی»، برداشت از مقاله چاپ‌نشده، ۱۳۸۶.

پاروکی طرودی، ناصر. استخکامات دفاعی در ایران دوره اسلامی، تهران: پژوهشگاه میراث فرهنگی، ۱۳۷۶.

پیرنیا، محمدکریم و کرامت‌الله افسر. راه و رباط، تهران: نشر آرمین، ۱۳۷۰.

حاجی ابراهیم زرگر، اکبر. درآمدی بر شناخت معماری روستایی ایران، تهران: دانشگاه شهید بهشتی، ۱۳۸۶.

حناچی، پیروز، و علی اکبر کوششگران. حفاظت و توسعه در بافت‌های باارزش روستایی، تهران: بنیاد مسکن انقلاب اسلامی، ۱۳۹۰.

خواجهم عبدالله انصاری. طبقات صوفیه، بی‌جا، بی‌نا، (بررسی شده در کتابخانه ملی ایران).

رضوانی، علی اصغر. روابط متقابل شهر و روستا با تأکید بر ایران، تهران: انتشارات دانشگاه پیام نور، ۱۳۸۶.

سازمان نقشهبرداری کشور، اطلس ملی ایران (زمین‌شناسی)، تهران: سازمان برنامه و بودجه، ۱۳۷۵.

سلطان‌زاده، حسین. مقدمه‌ای بر تاریخ شهر و شهرنشینی در ایران، تهران: نشر آری، ۱۳۶۵.

شهردان، رشید. پرستشگاه زرتشتیان، بمبئی: انتشارات جوانان زرتشتی، ۱۳۳۶.

شهبانی، زین‌تاج و همکاران. «مطالعه موردی بر بافت تاریخی روستای عقدا»، در مجموعه مطالعات بافت‌های تاریخی کشور، سازمان میراث فرهنگی، پژوهشکده انبیه و بافت‌های تاریخی، گروه بافت، ۱۳۸۰.

کاتب یزدی، احمدبن حسین. تاریخ جدید یزد، به‌کوشش ایرج افشار، تهران: نشر فرهنگ ایران‌زمین، ۱۳۴۵.

گیرشمن، رومن. تاریخ ایران از آغاز تا اسلام، ترجمه محمد معین، تهران: انتشارات سپهر ادب، ۱۳۸۱.

لوسکیا، پیگو و دیگران. تاریخ ایران از دوران باستان تا پایان سده هجدهم میلادی، ترجمه کریم کشاورز، تهران: نشر پیام، ۱۳۵۴.

مجتهدزاده، غلامحسین. برنامه‌ریزی شهری در ایران، تهران: انتشارات دانشگاه پیام نور، ۱۳۸۶.

مفید مستوفی بافتی، محمد. تاریخ جامع مفیدی، به‌کوشش ایرج افشار، ج ۳، تهران: بی‌نا، از روی نسخه سال ۱۳۱۷.

مقدسی، محمد بن احمد شمس‌الدین. احسن التقاسیم فی معرفه الاقالیم، بی‌جا، چاپ لیدن، (نسخه عربی)، ۱۹۰۶.

مهندسین مشاور طرح و کاوش، طرح جامع شهر اردکان، اردکان: آرشبو بنیاد مسکن شهرستان، ۱۳۷۷.

مهندسین مشاور کریاس بنا، پیش‌نویس طرح تفصیلی عقدا، تهران: بررسی شده در آرشبو فنی دفتر، ۱۳۸۸.

میرهاشمی روتنه، سیداحسان و احمد اصغریان جدی. «تأثیر دفاع غیرعامل بر شهرهای کهن و نوین»، در فصلنامه آبادی، ش ۷۰ (پهار ۱۳۹۰)، ص ۶۸-۷۹.

نیوی، محمدحسین. سازند عقدا، تهران: پایگاه ملی داده‌های علوم زمین، ۱۳۶۳.

نرشخی، لوبکر محمد بن جعفر. تاریخ بخارا، ترجمه ابوسر احمدبن محمد قبادی، تلخیص محمدبن زفر بن عمر، به‌اهتمام مدرس رضوی، تهران: نشر سنایی، ۱۳۱۷.

نظریان، اصغر. پویایی نظام شهری در ایران، تهران: انتشارات مبتکران، ۱۳۸۸.

یاقوت حموی، امی عبدالله. معجم البلدان، ج ۳، تهران: طبع افست، به‌اهتمام کتابخانه اسدی، (نسخه عربی)، از روی طبع ۱۸۶۶.