

# تأملی در مبانی نظری طراحی سه یادمان دفاع مقدس

## محمد فرضیان<sup>۱</sup>

استادیار دانشکده معماری پردیس هنرهای زیبا دانشگاه تهران

## عیسی حجت<sup>۲</sup>

استاد دانشکده معماری پردیس هنرهای زیبا دانشگاه تهران

کلیدواژگان: معماری، یادمان، دفاع مقدس، موضوع مقدس، مکان مشخص.

### چکیده

هر اثر معماری آمیخته‌ای است از ماده و معنی که، بر حسب مورد، یکی بر دیگری رجحان می‌یابد. در میان انواع معماری، یادمان‌ها جایگاهی ویژه دارند. یادمان‌ها بناهایی هستند همه اندیشه، که وظیفه سنگینی در بیان معانی و ارزش‌ها بر گردن آن‌ها است. در جای‌جای جهان بناهایی یادمانی مشاهده می‌گردد که یادآور خاطره دلاوری‌ها و حماسه‌های ملت‌ها برای آیندگان هستند.

در ایران نیز یادمان‌های دفاع مقدس هریک به زبانی حماسه هشت سال پایداری در برابر دشمن متجاوز را بازگو می‌کند.

هرچند در پیشینه معماری ما بناهای بدون کارکرد به‌ندرت مشاهده می‌شود و ارزش‌ها در قالب بناهایی چون مسجد و سقاخانه و آب‌انبار و برج-مقبره متجلی می‌گردیده‌اند. ولی امروز و در عصر رسانه‌ها پرداختن به معماری یادمانی یکی از ضرورت‌های فرهنگی به‌شمار می‌آید که غفلت از آن همچون سکوت در برابر هیاهو و هجوم بیگانگان است.

در این مقاله چگونگی بیان مفاهیم، ارزش‌ها، و معانی در اثر معماری و نیز چگونگی ارتباط بنای یادمانی با مکان احداث آن کنکاش خواهد

شد. این جستجو، پس از مروری بر چند اثر داخلی و خارجی، روی سه بنای یادمانی سال‌های پس از دفاع مقدس متمرکز خواهد شد:

۱. مشهد چمران: محل شهادت دکتر مصطفی چمران- دهلاویه.
۲. سیمرغ: یادگاه دانشجویان شهید دانشگاه تهران- پردیس مرکزی دانشگاه تهران.
۳. سروستان: یادمان ملی دفاع مقدس- تهران.

در این مقاله، بعد از تشریح سه بنای فوق، نگاهی تحلیلی به مبانی نظری آن‌ها خواهیم داشت، که در هریک به شیوه‌ای سعی در کالبدی کردن مفاهیم تجربیدی و عینیت بخشیدن به باورها و ذهنیت‌های فرهنگی مردم این مرز و بوم شده است. پایان‌بخش مقاله تأملی است بر جایگاه مبانی نظری در طراحی بناهای فرهنگی- ارزشی در ایران و تأکید بر لزوم پرداختن بیش از پیش به این مهم در مدرسه‌های معماری.

### مقدمه

#### آنان که مانده‌اند<sup>۲</sup>

تاریخ بشر تاریخ دادها و بیدادها است. هر کجا که بیدادی بوده دادخواهانی برخاسته‌اند، حماسه‌ها آفریده‌اند و جان خود را در راه عدالت و انسانیت فدا کرده‌اند، و آنان که مانده‌اند باید کاری کنند تا

۱. نویسنده مسئول؛

mfarzian@ut.ac.ir

2. isahojat@ut.ac.ir

۳. اشاره است به کلام دکتر علی شریعتی: «آنان که رفته‌اند کاری حسینی کرده‌اند و آنان که مانده‌اند باید کاری زینبی کنند، وگرنه یزیدی‌اند» (نسک: علی شریعتی، حسین وارث آدم).

۴. پیش از پخش اخبار مربوط به جنگ تحمیلی عملیات نظامی، اطلاعیه‌ها، و فراخوان نیرو برای اعزام، قطعه‌ای از یک مارش نظامی از صدا و سیمای جمهوری اسلامی پخش می‌شد. این قطعه به مرور جنبه‌ای نمادین یافت و هنوز یادآور حال و هوای هشت سال پایداری ملت ایران است. این قطعه بخشی از سرودی است که روزه دو لیل (Rouget de Lisle) افسر ارتش فرانسه و یکی از انقلابیون آن کشور در سده ۱۹ آن را سرود و پس از آن سرود رسمی انقلاب فرانسه و سپس سرود ملی کشور فرانسه شد.

ت ۱. (چپ) یادمان پیروزی شاپور اول بر امپراطور روم، مأخذ: [http://upload.wikimedia.org/wikipedia/fa/9/9d/JPG\\_نقش\\_رستم](http://upload.wikimedia.org/wikipedia/fa/9/9d/JPG_نقش_رستم)  
 ت ۲. (راست) تابلوی گورنیکا اثر پابلو پیکاسو، مأخذ: [www.stoneriley.com/MMTSImages/GUERNICA.JPG](http://www.stoneriley.com/MMTSImages/GUERNICA.JPG)

### پرسش‌های تحقیق

۱. آیا اثر معماری می‌تواند- و باید- نمایانگر مفاهیم و معانی فرهنگی و ارزشی باشد؟
۲. اثر معماری چگونه می‌تواند مفاهیم و ارزش‌ها را متجلی کند؟

پیام این رشادت‌ها به گوش باشندگان و آیندگان برسد. این پیام‌رسانی از راه‌ها و به روش‌های گوناگونی امکان‌پذیر است.

گاه تاریخ‌نگاران و حماسه‌سرایان به گونه‌ای مکتوب و منظوم به گردآوری و ثبت واقعه‌ها و حماسه‌ها می‌پردازند، همچون حکیم ابوالقاسم فردوسی که فرهنگ اساطیری و باستانی ایران را برای همیشه زنده و جاوید کرد و اگر منظومه ارزشمند این حکیم فرزانه نبود، یادی از رشادت‌ها و شجاعت‌های آرش کمان‌گیر و کاوه آهنگر نیز در میان نبود.

گاه هنرمند پیکرتراش با تراش سنگ‌ها و صخره‌ها و ساخت تندیس به ثبت لحظه‌های سرنوشت‌ساز تاریخ ملتش می‌پردازد (ت ۱) و یا هنرمند نقاش توان خود را در بیان و ثبت ارزش‌های فرهنگی و حماسی ملتی به کار می‌گیرد و با خلق پرده‌ها و تندیس‌ها این امانت را به دست آیندگان می‌سپارد. تابلو گورنیکا (ت ۲) اثر پابلو پیکاسو نمادی از ستمی است که به مردم باسک در جنگ داخلی اسپانیا و بمباران آن‌ها از طرف آلمان و ایتالیا رفته است.

گاه آهنگ‌سازان و موسیقی‌دانان ارزش‌های حماسی و رشادت‌ها را در بستر آهنگ‌ها و سرودها جاودانه می‌کنند. در این باره علاوه بر نمونه‌های جهانی همچون «سرود مار سبیز»<sup>۴</sup> می‌توان به سروده‌های مردمی در دوران دفاع مقدس پرداخت. سروده‌هایی همچون «ای لشکر صاحب‌زمان آماده باش،



۵. این دو جمله هر کدام سرآغاز سرودهایی بود که در فراخوان، تهییج، آماده کردن، و اعزام نیروها در زمان جنگ خوانده می‌شد و همه رزمندگان با هم آن را زمزمه می‌کردند. شعر سرود «ممدنبودی ببینی» اشاره به شهید محمد جهان‌آرا جوان خرمشهری دارد که در مقاومت معروف ارتش عراق حضور داشت و در سانحه سقوط هواپیمای فرماندهان ارتش و سپاه شهید شد و آزادسازی خرمشهر را ندید. نیروهای مردمی در ثای اوشعری سرودند و نوحه‌وار آن را می‌خواندند. این شعر و ترانه به سرعت بر دل‌های مردم نشست و ماندگار شد، به گونه‌ای که هر ساله در سالروز آزادسازی خرمشهر یادآور حماسه‌ها و شهادت‌های رزمندگان کشور است.

۶. الله‌وردی‌خان سردار ایرانی که در زمان صفویه پرتغالی‌ها را از تنگه هرمز بیرون راند و شیخ‌لطف‌الله عاملی از جبل عامل لبنان که در اوایل حکومت صفویه به ایران آمد.

ت ۳. (بالا، راست) مراسم سینه‌زنی، مأخذ: [www.shamssoft.org/me/category/uncategorized/](http://www.shamssoft.org/me/category/uncategorized/)

ت ۴. (بالا، چپ) مراسم تعزیه، مأخذ: <http://zardin.blogfa.com/8710.aspx>

ت ۵. (پایین، راست) پل الله‌وردی‌خان (سی‌وسه‌پل) بر روی رودخانه زاینده‌رود در اصفهان، مأخذ: [www.tripmondo.com/image-photo-container/small/photo-isfahan-image-42112304.jpg](http://www.tripmondo.com/image-photo-container/small/photo-isfahan-image-42112304.jpg)

ت ۶. (پایین، چپ) مسجد شیخ لطف‌الله اصفهان.



و گاه نیز معماری این وظیفه سنگین را بر عهده می‌گیرد و ارزش‌ها و مفاهیم را در قالب بناهای یادمانی و یادگاه‌ها به جلوه درمی‌آورد و به زبان سنگ و آجر و خشت حماسه‌سرای می‌کند. باید توجه داشت که در سرزمین ما دیرزمانی نیست که این وظیفه بدین شکل بر عهده معماری گذاشته شده است. پیش‌تر برای بزرگداشت افراد یا وقایع بناهایی کارکردی چون مسجد، پل، آب‌انبار و سقاخانه می‌ساختند. همچون پل الله‌وردی‌خان (سی‌وسه‌پل) و مسجد شیخ‌لطف‌الله که یادآور این دو شخصیت ارجمند<sup>۶</sup> در دوره صفوی هستند.

معماری یادمانی باید ارزشی مقدس را در مکانی مشخص به تجلی درآورد.



آماده باش» و «ممدنبودی ببینی شهر آزاد گشته»<sup>۵</sup> که به مرور جنبه نمادین نیز یافته‌اند.

گاه این رسالت بر دوش عامه مردم است و پیام حماسه گام به گام زمان را پشت سر می‌گذارد و سینه به سینه و دهان به دهان به آیندگان سپرده می‌شود. همچون حماسه عاشورا که جاودانگی‌اش با خطابه‌های حضرت زینب<sup>(س)</sup> آغاز شد و با پایمردی شیعیان تداوم یافت (ت ۳).

گاه این تظاهرات مردمی شکلی نمادین و نمایشی می‌یابد و مردمانی که همه در صحنه حاضر بودند به دو گروه تماشاگران و بازیگران تقسیم می‌شوند و حماسه در قالب تعزیه (ت ۴)، تئاتر، و سینما تداوم می‌یابد.





## ۱. معماری، زبانی برای بیان ارزش‌ها

اولین گام در این مقاله پاسخ به این سؤال است که آیا معماری می‌تواند و می‌باید بیانگر مفاهیم فرهنگی و ارزشی باشد؟ بورکهارت و نصر دستاورد هنر اسلامی را شرافت بخشیدن به ماده دانسته‌اند.<sup>۷</sup> بر پایه این تعبیر می‌توانیم رابطه ماده و معماری را در سه راستای زیر دسته‌بندی و بیان کنیم:

۱. معماری‌هایی که به اتلاف و تضييع ماده می‌پردازند: معماری‌های بی‌ارزش، و ضد ارزش.
۲. معماری‌هایی که به تغییر شکل ماده اکتفا می‌کند: معماری‌های روزمره و کاربردی.
۳. معماری‌هایی که به تشریف و ترفیع ماده می‌انجامند: معماری‌های باارزش، فرهنگی.

دو گونه اول بناهایی را شامل می‌شود که به وفور ساخته می‌شوند و هرگز اثر هنری به حساب نمی‌آید و طراحی و ساخت آن‌ها موجب افتخار نخواهد بود. اگر معماری را کیفیتی هنرمندانه و اندیشمندانه بدانیم به‌ناچار باید آن را در گروه سوم جستجو کنیم.

در اثبات این مهم که، آیا می‌توان چنین باری را بر دوش معماری گذاشت؟ شاید آثار معماری گذشتگان در تکریم ارزش‌های دینی و فرهنگی و نیز آثار معماری معاصر در بزرگداشت ارزش‌ها و وقایع حماسی، ملی، و فرهنگی در جهان بستر مناسبی برای یافتن پاسخ به این سؤال و اثبات مدعای فوق باشد. در ادامه نگاهی به چند اثر یادمانی می‌تواند راهگشا باشد.

## ۲. گونه‌شناسی چند یادمان دفاع یا استقلال در ایران و جهان

یادمان‌ها به دلیل کثرت و تنوع موضوع، مواد و مصالح، سابقه تاریخی، و ویژگی‌های محیطی و فرهنگی به‌سادگی قابل دسته‌بندی، نقد، و تحلیل نیستند. اما در نگاهی اجمالی، از نظر شیوه بیان و پرداختن به موضوع سه گونه متمایز در میان آنها قابل تشخیص است.

## ۱.۲. یادمان‌های روایت‌محور

این یادمان‌ها اشاره‌ای مستقیم و روایت‌گونه به موضوع مورد نظر است و در آن‌ها روایت از راه بازآفرینی حادثه و به‌کارگیری عناصری واقعی و آشنا همچون انسان و جنگ‌افزار بیان می‌کنند. شیوه بیان در این دسته گویا، صریح، ابتدایی، و ساده است و نظر مخاطبان عام به آن‌ها جلب می‌شود. از این دست یادمان‌ها می‌توان به یادمان آرپی‌جی‌زن در سوسنگرد اشاره کرد. در زمان جنگ رزمنده‌ای از بالای نخل تانک دشمن را در میان خانه‌های مردم هدف قرار داد و آن را زمین‌گیر کرد. در این یادمان با ننگه داشتن تانک در جای خود و نصب مجسمه آرپی‌جی‌زن در بالای نخل عین واقع بازسازی شده است.



۷. اشاره‌ای است به بیان دکتر سیدحسین نصر. «هنرمندان اسلامی به خاک شرافت می‌بخشند» (تیتوس بورکهارت، هنر مقدس، ص ۷۶؛ سیدحسین نصر، هنر و معنویت اسلامی، ص ۵۵ و ۵۶).

ت ۷. یادمان ظهر عاشورا، این پیکره فلزی تندیس نمادین از حضرت ابوالفضل‌العباس اسوه مقاومت و پایمردی است، که به یاد مقاومت مردم خرمشهر برپا شده‌است، مأخذ: آرشیو بنیاد حفظ آثار و ارزش‌های دفاع مقدس. ت ۸. (صفحه روبه‌رو، راست) یادمان و قبرستان کشته‌های ارتش آمریکا در شمال فرانسه، به نام «Aisne Marne»، مأخذ: [http://www.scps.virginia.edu/travelandlearn/worldwar/images/WWII\\_Belleau\\_Wood2.jpg](http://www.scps.virginia.edu/travelandlearn/worldwar/images/WWII_Belleau_Wood2.jpg)

### ۳. معرفی و بررسی مبانی نظری طراحی و شکل‌گیری سه یادمان دفاع مقدس

یادمان‌ها بناهایی هستند همه‌اندیشه<sup>۸</sup>، که مظهر ارزش‌ها و آرمان‌های ملل و تجلی آرمان‌های مردم هستند. بعد از پایان جنگ تحمیلی برای حفظ خاطره‌ها و ارزش‌ها، بزرگداشت شهیدان و ایثارگران، و نشانه‌گذاری نقاط کلیدی در جنگ، مجسمه، کتابخانه، موزه، باغ-موزه، حسینیه، گلزار شهدا، مقبره‌الشهداء، میل، و برج‌های فراوانی ساخته شد. در این میان سه بنای مشهد چمران در دهلاویه، یادمان دانشجویان شهید دانشگاه تهران، و یادمان ملی دفاع مقدس در تهران معرفی و بررسی خواهند شد. در این راه برای آشنایی با هریک از آثار ابتدا کلیت و عناصر تشکیل‌دهنده آن‌ها معرفی و سپس مبانی نظری مؤثر در شکل‌گیری این یادمان‌ها به تفصیل تشریح می‌گردد.

#### ۳.۱. یادمان مشهد چمران، دهلاویه

این یادمان که در محل شهادت دکتر مصطفی چمران بنا شده، بر اساس طرح سه تن از اعضای هیئت علمی دانشکده معماری دانشگاه تهران و ظرف مدت سه سال ساخته شده است. - موقعیت طرح: این بنا در استان خوزستان، در میانه راه سوسنگرد به بستان و در جوار روستای دهلاویه قرار دارد. شهید دکتر مصطفی چمران که در زمان شهادت در خرداد ماه ۱۳۶۰ وزیر دفاع نیز بود، در حالی که به همراه هم‌رزمانش در ستاد جنگ‌های نامنظم برای

#### ۲.۲. یادمان‌های نمادمحور

در این یادمان‌ها برای بیان موضوع از نمادهایی بهره می‌گیرند که هریک معانی و مفاهیمی را در خود مستتر دارند. همچون شمع، کبوتر، دست، شمشیر، خورشید، صلیب، و طاق. این یادمان‌ها به علت بهره‌گیری از نمادهای آشنا و حاوی مفهوم، عموماً شکل ساده‌تری دارند و درک و فهم آن‌ها منوط به آشنایی با نمادهای فرهنگی هر مرزوبوم است (ت ۷ و ۸). در این میان باید به یادمان‌هایی اشاره کرد که در اثر تکرار به گونه‌ای جنبه نمادین یافته‌اند، بی آنکه به چیزی تعلق و یا ریشه در سرزمینی و یا ارتباط با مفهومی داشته باشند. در کشورهای که درگیر جنگ جهانی بوده‌اند یادمان‌های فراوانی از ترکیب عناصری چون اسب و کبوتر و تفنگ و تانک و کلاه‌خود و سرباز ساخته شده است.

#### ۳.۲. یادمان‌های مفهوم‌محور

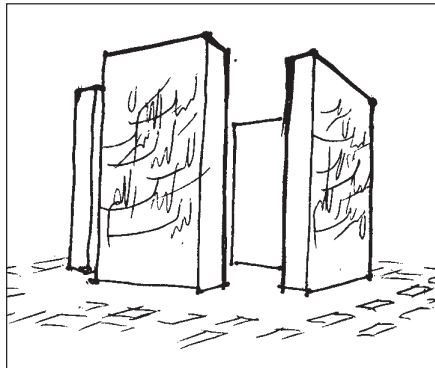
در این گروه از یادمان‌ها سعی می‌شود که روح و مفهوم پیام نهفته در موضوع با بیانی انتزاعی در کالبد یادمان متجلی گردد. درک مفهوم این یادمان‌ها به اندازه دو نوع پیشین ساده و صریح نیست و نیاز به تأمل بیشتری دارد. چرا که نه به روایت علنی موضوع می‌پردازد و نه از نمادهای آشنا بهره می‌گیرد. یادمان‌های مفهوم‌محور باید برای هر موضوع و در هر مکان مشخص جداگانه طراحی گردند (ت ۹ و ۱۰).

۸. اشاره‌ای است به کلام مولوی: «ای برادر تو همه اندیشه‌ای مابقی خود استخوان و ریشه‌ای».

ت ۹. (میان) یادمان شهدای استقلال بنگلادش، تجلی مفهوم، خیزش، تلاش، و سربلندی در اثر یادمانی. این بنا با ۴۵ متر ارتفاع، در ۳۵ کیلومتری شمال غربی داکا قرار دارد و در مقابل چند گور دسته‌جمعی ساخته شده است و نماد شجاعت و فداکاری کشته‌شدگان جنگ استقلال بنگلادش از پاکستان در سال ۱۹۷۱ است، مأخذ:

<http://upload.wikimedia.org/wikipedia/commons/fff/Savar4.jpg>

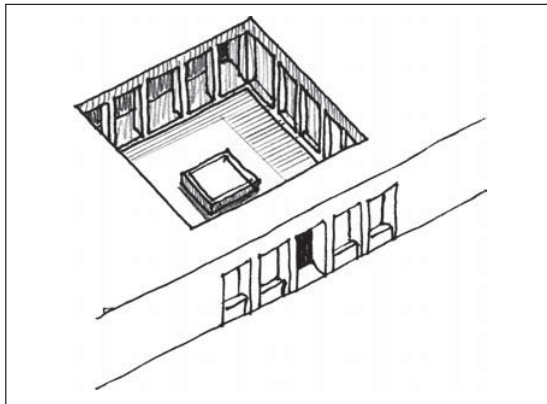
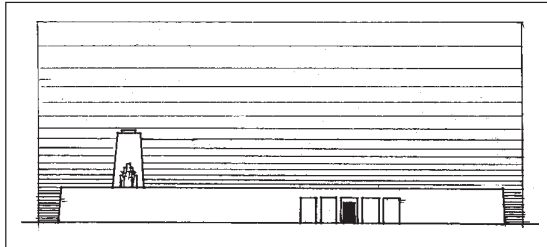
ت ۱۰. (چپ) یادمان شهدای مکه مکرمه- بهشت زهرا تهران، گرداگرد چهار لوح سنگی که تمثیلی از خانه کعبه است، شهدا دفن شده‌اند و کلمات تلبیه، که ذکر حجاج در حین طواف است، بر آن لوح‌ها حک شده است. گویی شهیدان زنده‌اند و پیوسته لبیک‌گویان گرد کعبه طواف می‌کنند.



از ورود نقطه تمرکز و بعد از ورود نقطه شهادت نمایان می‌کند (ت ۱۲).  
کتیبه‌ای برجسته به خط بنایی و با تکرار عبارت الله اکبر دورتادور بنا نقش بسته است.

### ۱.۱.۳. معرفی عناصر بنا

– **ورودی:** در نمای ساده مصطبه به سمت جاده دهلاویه پنج درگاه ساخته شده است و از دهانه میانی آن‌ها دری به سمت حیاطی مربع شکل باز می‌شود. از اینجا زائر به فضایی سایه‌دار می‌رسد که در مقابل او حوض آبی قرار دارد (ت ۱۳).  
– **حیاط:** بعد از عبور از درگاه ورودی حیاطی چهارگوش با حوض آبی در میان و رواق‌هایی در پیرامون نمایان می‌گردد. حیاطی نه چندان بزرگ با دیوارهای نسبتاً بلند و سایه‌انداز متناسب با اقلیم گرم و پرفشار منطقه.



جلوگیری از سقوط و اشغال اهواز به دست دشمن می‌جنگید، در حاشیه رود سابله خشک در روستای دهلاویه به شهادت رسید.

– **خواستۀ کارفرما:** خواستۀ کارفرما برپایی بنایی پاسخ‌گو به مردمی بود که بعد از شهادت این سردار، خودجوش و در مناسبت‌های مختلف به محل شهادت می‌آیند. زائران در این محل بیتوته و پس از مراسم نماز و نیایش سفره اطعام پهن می‌کنند و نذر خود را به جا می‌آورند.

– **تشریح کلی بنا:** شاکله کلی این عمارت هم‌نشینی مصطبه‌ای کشیده است با برجی بلند که عناصری همچون ورودی، حیاط، رواق، پلکان، صفه، حسینیه، سفره‌خانه، و کتابخانه را در بر می‌گیرد. مصطبه بدنه‌ای کشیده، سنگی، بلند، بدون روزن، و تخت دارد. نمای کشیده و بدنه این مصطبه همچون باروی قلعه‌ها کمی به سمت داخل مایل است و به موازات جاده و رو به آن قرار دارد. در این نمای ساده پنج درگاه، در کنار هم و گودنشسته، آستانه ورودی را شکل داده‌اند.

برجی بلند در سمت چپ بنا از دور دست قابل مشاهده است و پیش

ت ۱۱. (راست) مشهد چمران، دهلاویه، مأخذ: آرشیو عکس بنیاد حفظ آثار و ارزش‌های دفاع مقدس.  
ت ۱۲. (چپ، بالا) نمای عمومی مصطبه و برج بنای مشهد چمران.  
ت ۱۳. (چپ، پایین) منظر ورودی و رواق حیاط بنای مشهد چمران.

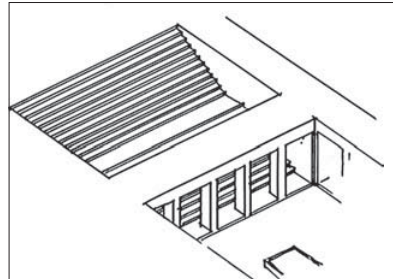
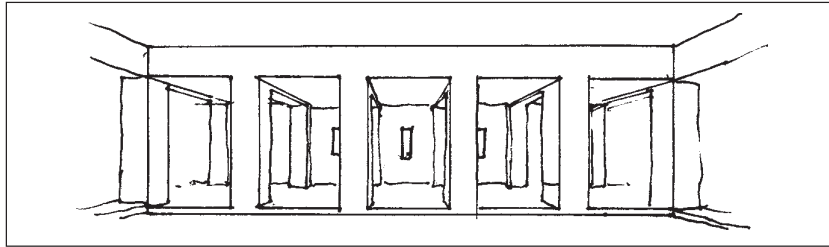


ت ۱۴. (راست) ارتباط نمازخانه با حیاط و سفره‌خانه در بنای مشهد چمران.

ت ۱۵. (چپ، بالا) رواق و روزن‌های چشم‌انداز به دشت دهلاویه.

ت ۱۶. (پایین، میان) منظر پلکانی که حیاط را به بالای صفت مشهد چمران می‌رساند.

ت ۱۷. (پایین، چپ) مردم و رزمندگان در سالروز فتح خرمشهر، شهادت دکتر چمران، روز عرفه، و مناسبت‌های دیگر در مشهد چمران اجتماع و مراسم اجرا می‌کنند، مأخذ: <http://soosangerd.ioxblog.ir/upload/soosangerd/image/dehlaveieh.jpg>



مقر نیروهای تحت امر شهید چمران دیده می‌شود (ت ۱۵).

- پلکان: از میان پنج دهانه رواق غربی حیاط، مقابل نمازخانه، پله‌هایی است با تمام عرض حیاط که زائران از این راه به بالای صفت می‌رسند (ت ۱۶).

- صفت: صفت‌های در بالا و انتهای پله‌ها پهن شده است و از فراز آن همه دشت آزادگان دیده می‌شود. در گوشه‌ای از این صفت، بر فراز جایی که دکتر چمران به شهادت رسید، برجی بنا شده است. امروز این صفت محل برگزاری مراسم در مناسبت‌های ملی و مذهبی و تجدید خاطره بسیاری از رزمندگان دوران جنگ تحمیلی است (ت ۱۷).

- برج: برج چهارگوش و بلند است و نمایی ساده و سنگی دارد. مقرنس‌های ساده‌ای در بالای چهار درگاهی آن نقش بسته و عبارت «یا ثارالله» بر بالای هر دهانه با کاشی و به خط بنایی نوشته شده است. داخل برج مقرنسی گچی و ساده دارد با چهارده مرتبه و مربع پایین برج را به روزنه‌ای دوازده پر بر بالای برج تبدیل می‌کند.

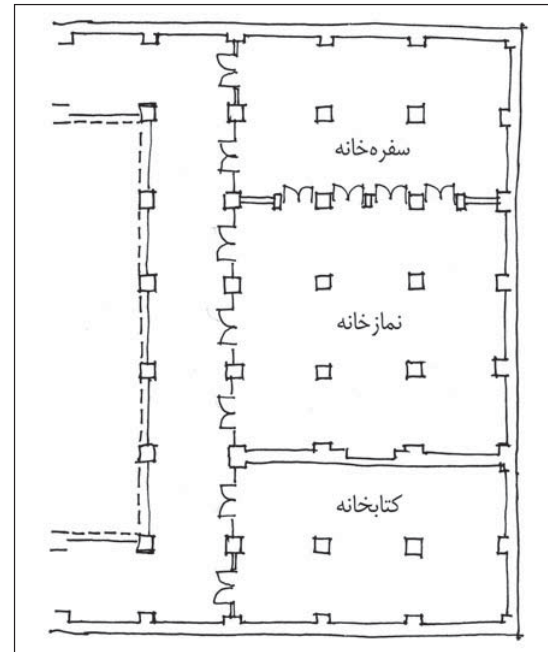
- نمازخانه: در سمت شرقی حیاط نمازخانه‌ای است که با تمام عرض با سه درگاهی به سمت حیاط باز می‌شود (ت ۱۴).

- سفره‌خانه: در سمت شمالی نمازخانه و از دیوار مقابل محراب، درهای متعددی به جایی با نام سفره‌خانه باز می‌شود، فضایی کشیده و مناسب پهن کردن سفره و اطعام است و در هنگام فراوانی جمعیت و برگزاری جماعت با باز شدن درها به نمازخانه خواهران تبدیل می‌شود.

- رواق: در چهار سوی حیاط رواقی عمیق با پنج دهانه بلند بنا شده است. کشیدگی و عمق این رواق حیاط را پر از سایه می‌کند (ت ۱۳).

- کتابخانه: در گوشه جنوبی حیاط کتابخانه‌ای برای عرضه کتب و مدارک مربوط به زندگی‌نامه و آثار و مدارک مربوط به وقایع دفاع مقدس به بازدیدکنندگان ساخته شده است.

- چشم‌انداز: در بدنه شمالی حیاط در عمق رواق روزن‌هایی تعبیه شده است که از درون آن‌ها دشت و خاکریز کناره رود سابل‌خشک،

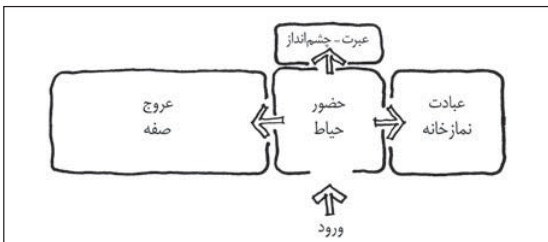
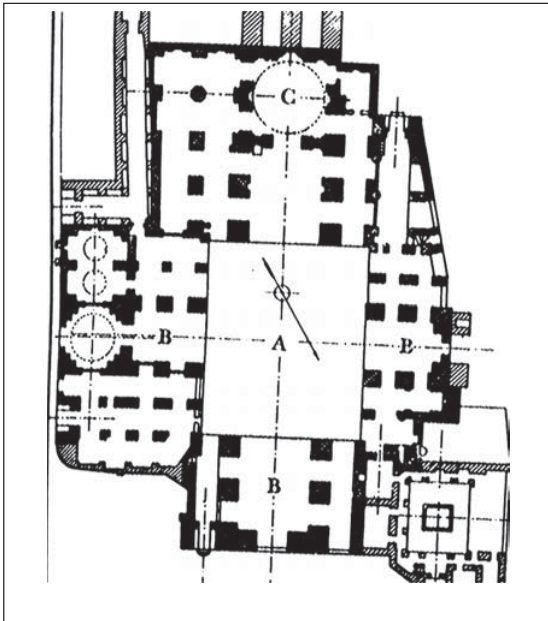
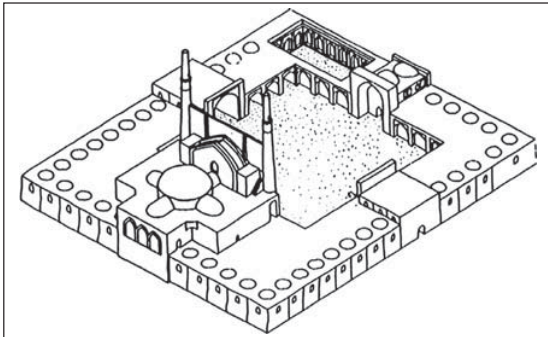




### ۲.۱.۳. مبانی نظری طراحی

بنای مشهد چمران در دهلاویه، نه بر مزار، که در محل شهادت این عارف رزمنده بنا شده است. بنایی است ایرانی، اسلامی و حماسی که اصول و احکام زیر در طراحی آن مد نظر بوده است: - وحدت: وحدت که از اصول اولیه، قطعی و غیر قابل انکار معماری ایرانی- اسلامی است در آثار شاخص معماری ایران به اشکال مختلفی چهره می‌نمایاند که از آن میان می‌توان به سه مصداق زیر اشاره کرد:

گرد آمدن بنا پیرامون یک حیاط، مرکز، و مرجع اجزای بنا: این پدیده را در اکثر بناهای ایرانی و اسلامی مشاهده می‌شود. از کاخ- آتشکده فیروزآباد فارس (ت ۱۸) تا مساجد ارزشمند دوران اسلامی (ت ۱۹ و ۲۰). در مجموعه مشهد چمران نیز حیاط قلب



ت ۱۸. (راست) کاخ آتشکده فیروزآباد، فارس، همه اجزای این بنا پیرامون حیاط و سازگار با آن قرار و شکل گرفته‌اند. مأخذ: <http://www.iranianuk.com/uk87/pic28/326191.jpg>

ت ۱۹. (چپ بالا) مسجد زیارتگاه خراسان، دو محور حیاط اساس سازمان فضایی و پیکربندی در مساجد ایرانی است. مأخذ: رابرت هیلن براند، معماری اسلامی، ص ۱۴۷.

ت ۲۰. (چپ میان) مسجد جامع اردستان، حیاط در همه مساجد ایرانی نقش تعیین و تمام‌کننده دارد، مأخذ: آرتور ایهام پوپ، معماری ایران، ص ۱۲۳.

ت ۲۱. (چپ پایین) حیاط قلب و مرجع کلیت بنای مشهد چمران. ت ۲۲. (صفحه روبه‌رو، راست) مقبره شیخ عبدالصمد، مسجد جامع نطنز، مأخذ:

<http://www.vista.ir/?view=photo&photoid=2083>



ت ۲۳. میان، بالا) مقبره بایزید بسطامی، بسطام، گرد آمدن اجزای معماری حول گنبد مرکب مقبره، مأخذ: <http://static.panoramio.com/photos/original/20863849.jpg>

ت ۲۴. میان، پایین) حرم شریف رضوی، گرد آمدن عرصه‌ها و عناصر معماری حول گنبد طلا، مأخذ: [sites.google.com/site/atyabbsite/file-manager/HaramImamReza1.jpg](http://sites.google.com/site/atyabbsite/file-manager/HaramImamReza1.jpg)

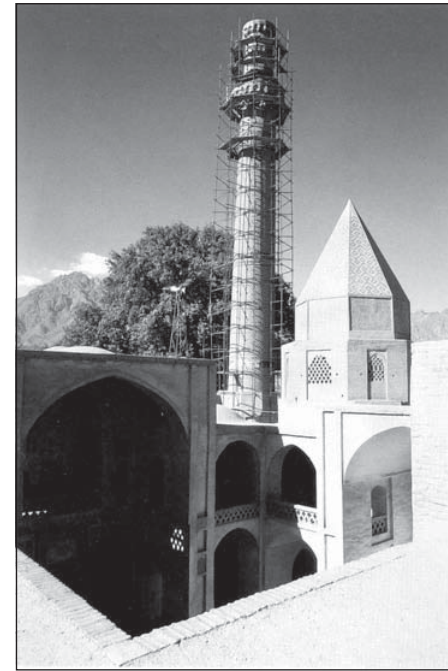
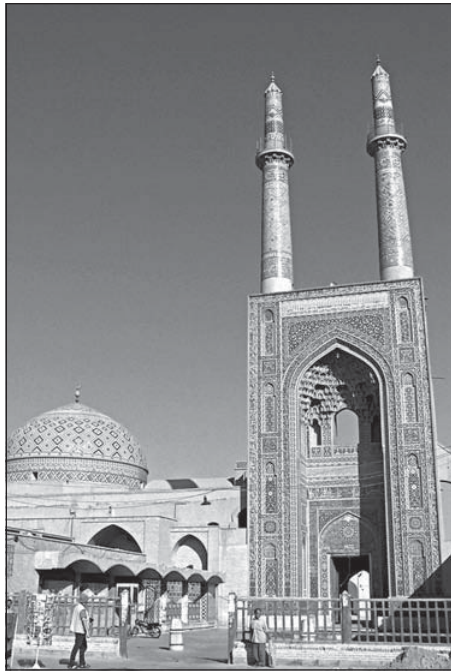
ت ۲۵. (چپ) مسجد جامع یزد، مأخذ: [http://www.orlddiscovery.co.uk/img/iran/yazd\\_friday\\_mosque.jpg](http://www.orlddiscovery.co.uk/img/iran/yazd_friday_mosque.jpg)

این کتیبه‌ها همچون کمربندی وحدت‌بخش، با دور زدن اجزای گوناگون بنا، همبستگی آن‌ها را به نمایش می‌گذارند. در طراحی مجموعه مشهد چمران نیز کمربندی وحدت‌بخش متشکل از کتیبه‌ای طولانی مزین به عبارت شریفه «الله اکبر» گرداگرد بنا می‌شود و یکپارچگی آن را به نمایش می‌گذارد (ت ۲۷).

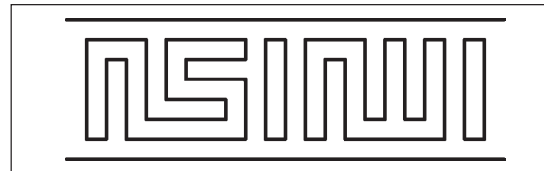
سلسله‌مراتب تقرب: در معماری ایرانی-اسلامی برای تقرب به بنا و رسیدن به نقطه عطف آن گذری سلسله‌وار از مراتب گوناگون بنا ضرورت می‌یابد (ت ۳۰). آنچنان‌که رسیدن به فضای اصلی بدون گذر از این مراتب امکان‌پذیر نیست. این معماری ناظر را پیش و پس از ورود به بنا و برای «رسیدن» هدایت و راهنمایی می‌کند (ت ۲۸). در بنای مشهد چمران نیز چگونگی تقرب به مجموعه و مقصد نهایی، که همان محل شهادت است، از طریق طاق‌نماهای ورودی و برج تعریف شده است. همچنین پس از

و مرجع کلیت (ت ۲۱) طراحی شده و سایر مؤلفه‌های بنا گرد آن هستند و قدر و منزلت هریک را به شکلی متجلی می‌کند. قرار گرفتن اجزای بنا تحت حمایت یک عنصر شاخص: این پدیده نیز در اکثر بناهای معتبر ایرانی-اسلامی قابل تشخیص است را در گرد آمدن اجزای معماری تحت سیطره گنبدها، منارها و برج‌ها، همچون مقبره‌ها (ت ۲۲ و ۲۳)، اماکن متبرکه (ت ۲۴)، و مساجد (ت ۲۵) می‌توان دید. در بنای مشهد چمران نیز این ویژگی قابل مشاهده است. برجی بلند بر فراز محل به شهادت رسیدن دکتر چمران طراحی شده، خط آسمان را می‌شکافد و گویی کلیت مجموعه تحت سیطره آن است (ت ۱۲).

همبستگی اجزای بنا توسط کمربندی از کتیبه‌ها: معماران ایرانی از آرایگان به‌ویژه کتیبه‌هایی از جنس نقوش و نوشته‌ها برای ایجاد وحدت میان اجزای بنا استفاده می‌کردند (ت ۲۶). با



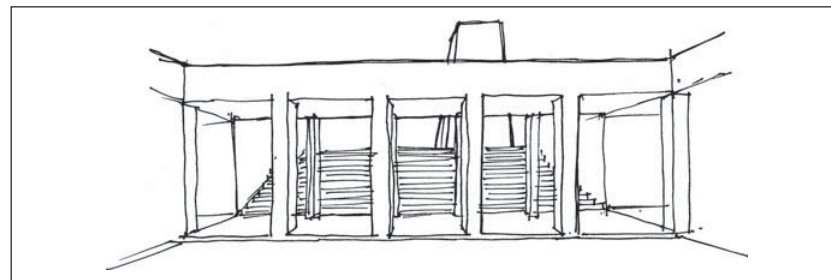
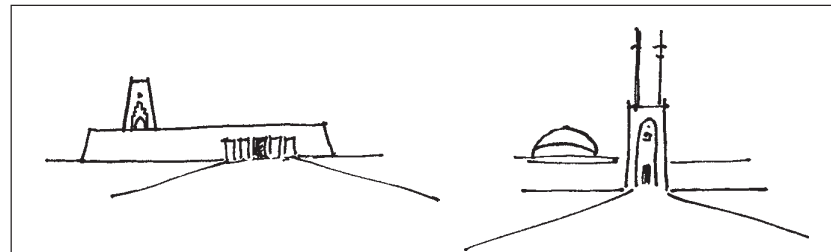
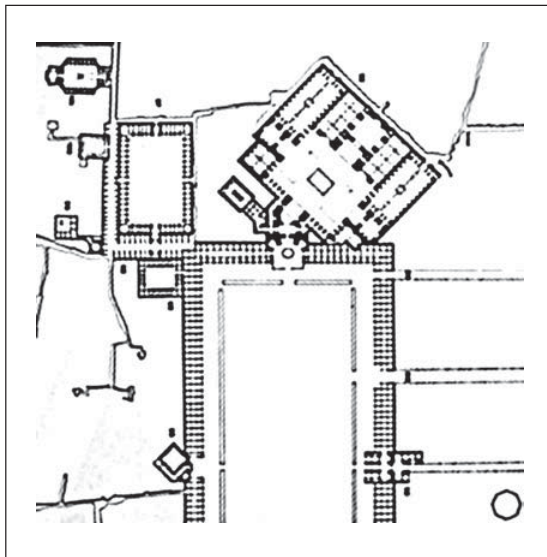
ورود به حیاط پله‌هایی به عرض حیاط ناظر را به طرف صفا و برج محل شهادت رهنمون می‌شود (ت ۳۹). مقصد نهایی حرکت، داخل چهارطاقی برج است که آسمان بار دیگر از منفذ بالای برج و لابه‌لای مقرنس‌های آن به نمایش درمی‌آید (ت ۳۱).



ت ۲۶. (راست، بالا) کتیبه واقع در دالان جنوبی مقبره الجایتو، سلطانیه، مأخذ: پوپ، همان، ص ۱۶۱.  
ت ۲۷. (راست، بالا، دوم) طرح عبارت «الله اکبر» که در کتیبه پیرامون عمارت مشهد چمران با چیش سنگ اجرا شده است.

- رابطه فرم و محتوا: رابطه فرم و محتوا (کارکرد بنا) پیوسته در محافل و شیوه‌های معماری موضوع مجادله و مناقشه بوده است. گروهی فرم را وابسته مطلق کارکرد بنا دانسته‌اند و گروهی نیز فرم بنا را از عملکرد آن مستقل می‌دانند. در یک بنای یادمانی، که فاقد جنبه‌های کاربردی است، یا عملکردها در آن نقش کلیدی ندارند، اما فرم عمدتاً در خدمت بیان مفاهیم قرار می‌گیرد. در مشهد چمران نیز وظیفه اصلی فرم‌ها و مصالح بیان مفاهیم، معانی، و ارزش‌های مورد نظر بوده است.

بهره‌گیری از مصالح و شکل برای بیان مفهوم: در بنای مشهد چمران از مصالح سنگ و دیوارهای کمی مایل همچون قلعه‌ها برای نشان دادن جنبه حماسی بنا استفاده شده است (ت ۳۳ و ۳۴). سامان دادن درون و بیرون اثر برای بیان مفهوم و شخصیت دکتر چمران: شهید چمران در پس ظاهری جنگجو و با صلابت، روحی لطیف، عارفانه، و هنرمندانه داشت.<sup>۹</sup> برج یادمان نیز از بیرون صلب، محکم، و سنگی (ت ۳۲)، و از درون با حرکتی نرم و لطیف از مقرنس‌های گچی سیری متعالی رو به آسمان است (ت ۳۱).



۹. از میان یادداشت‌های شهید مصطفی چمران در دو کتاب رقصی چنین میانه میدانم آرزوست و بینش و نیایش می‌توان به ویژگی‌های شخصیتی او همچون طبع لطیف و عارفانه و شجاعت و شجاعت او پی برد.  
۱۰. اشاره به کلام امام خمینی.

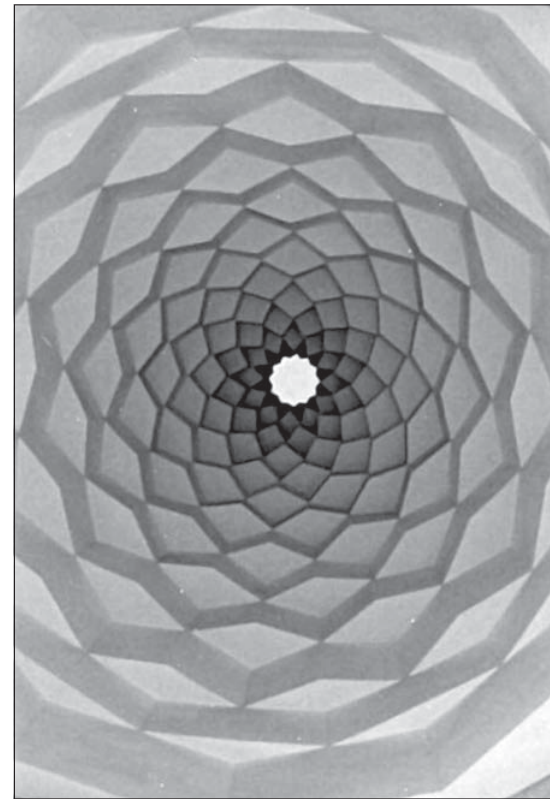
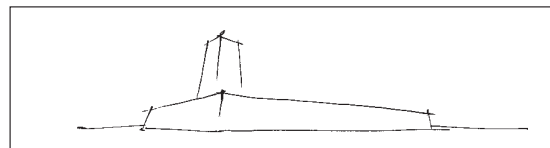
ت ۲۸. (صفحهٔ روبه‌رو، راست، بالا، سوم) سلسله‌مراتب تقرب از ورود تا نقطهٔ اصلی در مشهد چمران و مسجد جامع یزد.  
ت ۲۹. (صفحهٔ روبه‌رو، راست، پایین) منظر نقطهٔ شهادت و عروج از داخل حیاط در مشهد چمران.  
ت ۳۰. (صفحهٔ روبه‌رو، چپ) چرخش هندسهٔ مسجد و سلسله‌مراتب ورود به مسجد امام اصفهان از میدان تا محراب، مأخذ: پوپ، همان، ص ۲۰۹.  
ت ۳۱. (راست) مقرنس درون برج مشهد چمران و هدایت نگاه به سمت آسمان. مأخذ عکس: نگارنده.

ت ۳۲. (چپ، بالا) برج بنای مشهد چمران. مأخذ عکس: نگارنده.

ت ۳۳. (چپ، میان) مایل بودن دیوارها در طرح برج و مصطفی بنای مشهد چمران به جنبهٔ حماسی آن افزوده است.

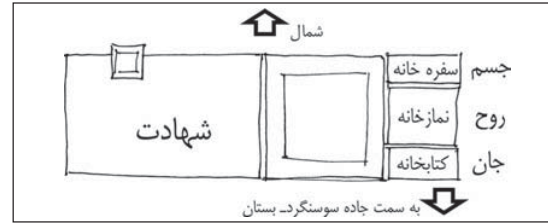
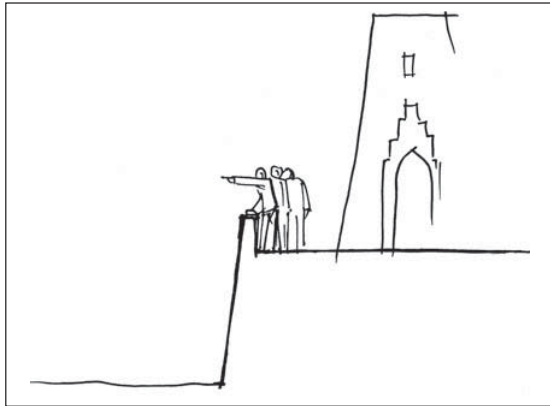
ت ۳۴. (چپ، پایین) قلعهٔ فلک‌الافلاک، خرم آباد، مأخذ:

<http://tourism.chn.ir/manage/photo/15301-60344.JPG>



- عینیت بخشیدن به باورها: اندیشمندان اسلامی برای انسان سه مرتبهٔ جسم، جان، و روح قائل هستند. از سوی دیگر، شهادت مرتبه‌ای است فراتر از همهٔ مراتب که انسان را مستقیماً به معبود متصل می‌کند، «شهید نظر می‌کند به وجه الله»<sup>۱۰</sup>. در بنای مشهد چمران سه فضای سفره‌خانه، کتابخانه و نمازخانه در پایین برای پاسخ به نیازهای سه‌گانهٔ جسم و جان و روح انسان در یک سو و فضای معراج و شهادت در سوی دیگر حیاط شکل گرفته است (ت ۳۵).  
- ارتباط با بستر و مکان طرح: از آنجا که بنا در دشت مسطح و بدون عارضهٔ سوسنگرد واقع شده، شاکلهٔ کلی بنا به گونه‌ای است که با ایجاد صفا و میل اولاً از دوردست تشخیص داده





### ۲.۳. یادگاه دانشجویان شهید دانشگاه تهران (سیمرغ) پردیس مرکزی دانشگاه تهران

این یادگاه، که طرح آن را دو تن از اعضای هیئت علمی دانشکده معماری دانشگاه تهران تهیه کرده‌اند، در پردیس مرکزی دانشگاه تهران ساخته شده است.

– موقعیت طرح: این یادگاه بر محور اصلی پردیس مرکزی دانشگاه تهران در سمت شمالی آب‌نمای مرکزی و در میان تنها بخش باقی مانده از فضای سبز دانشگاه (در امتداد آب جاری از قنات دانشگاه) بنا شده است.

– خواسته کارفرما:

طراحی بنایی به یاد چهارصد دانشجوی شهید دانشگاه تهران که از آغاز نهضت امام خمینی تا انتهای جنگ تحمیلی شهید شده‌اند. انتخاب موقعیتی مناسب برای بنای مذکور در پردیس مرکزی دانشگاه.

پیش‌بینی مکان اجرای مراسم.

شود (ت ۳۸) و ثانیاً از فراز آن چشم‌اندازی وسیع (ت ۳۹) داشته باشد. چشم‌اندازی که برای رزمندگان، ایثارگران، و جانبازان پر از خاطرات تلخ و شیرین است. پیش از این نیز در چنین سرزمین‌هایی بناهای مصطبه‌ای و میل‌ها به عنوان پاسخ‌های درخور به کار گرفته شده‌اند (ت ۳۶ و ۳۷).

ت ۳۵. (راست، بالا) موقعیت جغرافیایی نسبت به جاده.

ت ۳۶. (راست، بالا، دوم) مقبره دانیال نبی، شوش، مأخذ:

<http://www.mosafer.net/o-khoozestan/danial%2520nabi.jpg>

ت ۳۷. (راست، بالا، سوم) معبد چغازنبیل، خوزستان، مأخذ:

[http://www.polenasr.com/upload\\_files/1198847834Choghazanbil01.jpg](http://www.polenasr.com/upload_files/1198847834Choghazanbil01.jpg)

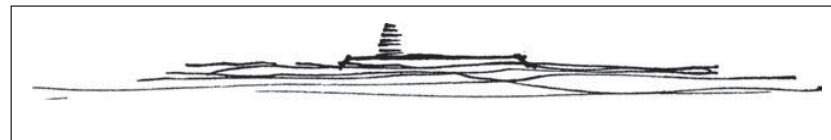
ت ۳۸. (راست، پایین) قابلیت جلب نظر در دشت، به واسطه صدفه و برج.

ت ۳۹. (چپ) چشم‌انداز وسیع به دشت و بازیابی خاطره‌ها.

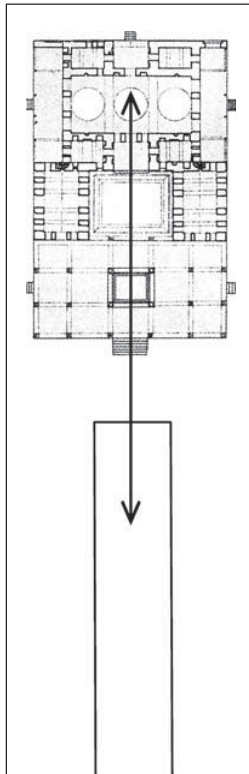
### ۱.۲.۳. معرفی و تشریح بنا

این بنا از یک صدفه و یک لوح تشکیل شده است.

– صدفه: سطحی است به ابعاد ۸×۸ متر از جنس سنگ که از پیرامون



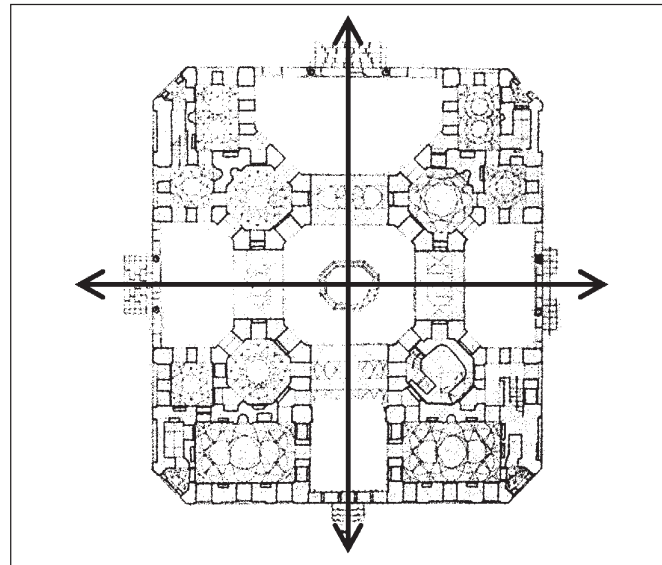
ت ۴۰. (راست) یادگاه دانشجویان شهید دانشگاه تهران، پردیس مرکزی دانشگاه تهران، مأخذ عکس: نگارنده.  
 ت ۴۱. (میان) نقشه کاخ هشت‌بهشت، اصفهان، هندسه چهارسونگر عمارت به باغ پیرامونی، مأخذ: رابرت هیلن‌براند، معماری اسلامی، ص ۶۷۷.  
 ت ۴۲. (چپ) نقشه کاخ چهل‌ستون، اصفهان، هندس یک‌سونگر عمارت به باغ مقابل، مأخذ: همان‌جا.



### ۲.۲.۳. مبانی نظری طراحی

در این بنا، که به یاد بیش از چهارصد دانشجوی شهید دانشگاه تهران ساخته شده، اصول و مبانی زیر در نظر گرفته شده است: مکان عاملی تاثیرگذار بر شکل‌گیری اثر معماری: تأثیر مکان در شکل‌گیری اثر در معماری و شهرسازی ایرانی-اسلامی به‌خوبی قابل مشاهده و پی‌گیری است. ورودی تحسین‌برانگیز مسجد امام اصفهان در سمت جنوبی میدان نقش جهان و جهت دادن مسجد به سوی قبله (ت ۳۰)، هندسه چهارسونگر کاخ خصوصی و برون‌گرای هشت‌بهشت در میانه باغ (ت ۴۱) و هندسه یک‌سونگر و تک‌ایوانی کاخ چهل‌ستون به مثابه کاخ بارعام در انتهای محوری پرقدرت (ت ۴۲) همه نشان از تأثیر شگرف مکان طرح بر اثر معماری دارد.

در طرح یادگاه دانشجویان شهید دانشگاه تهران نیز موقعیت بسیار حساس طرح تأثیر عمده‌ای بر شکل اثر داشته است. این یادگاه در پردیس مرکزی دانشگاه تهران و در سمت شمالی آب‌نمای آن قرار دارد (ت ۴۳) به گونه‌ای که می‌تواند نقش



بانهر کم‌عرضی جدا شده و کمی (تا حد یک پله) ارتفاع دارد (ت ۴۰).  
 - لوح: روی صدف، روبه‌روی مسجد دانشگاه بر محور تقارن آب‌نمای مرکزی لوحی به ابعاد ۸×۴٫۸۰ متر بنا گردیده و در بنای آن از جنس و بافت و شیوه چیدن سنگ‌های مسجد دانشگاه پیروی شده است. لوح به لبه شمالی صدف نزدیک است و جایی برای ایستادن و ادای احترام فراهم شده است. طرح روی لوح در دو بخش سی مرغ و آیه شریفه «من المؤمنین رجال...» قابل شرح است.

سیمرغ: در طرح سیمرغ از نشان دانشگاه تهران بهره گرفته شده است. در این طرح دو بال نشان دانشگاه که در حلقه‌ای از گل‌میخ‌های مدور قرار دارد از حلقه خارج شده و در سطح لوح به پرواز درمی‌آید. تعداد این پرنده‌ها ۳۰ عدد است و به صورت برجسته حجاری شده است.

آیه: در مرکز لوح آیه مذکور در میان بال‌های رهاشده حجاری شده است. این سنگ‌نیشته به خط کوفی است و رسم الخط آن از دست‌خط منسوب به حضرت علی<sup>(ع)</sup>، در مؤسسه کاشف الغطاء نجف اشرف، اقتباس شده است.

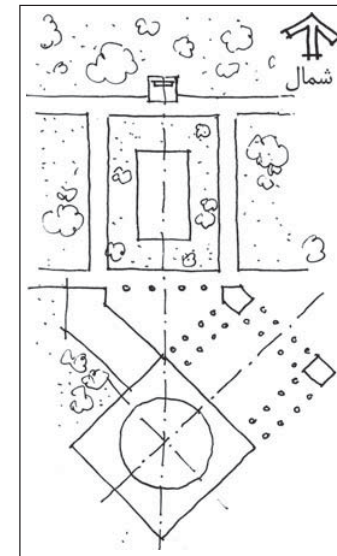
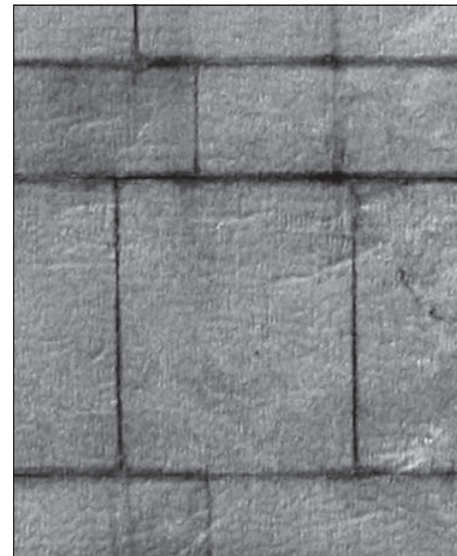
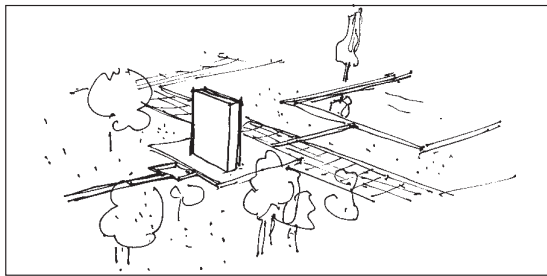
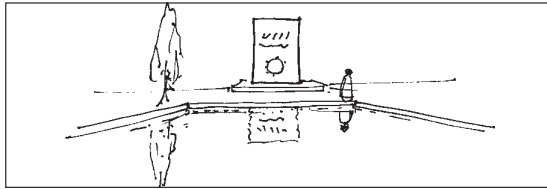


ت ۴۳. (راست) مکان یابی و شکل گیری لوح یادگاه دانشجویان شهید دانشگاه تهران در شمال آب‌نمای مرکزی موجب گردیده که نقش ایوان شمالی مسجد دانشگاه تهران را نیز داشته باشد. ت ۴۴. (میان) در جنس، قواره‌بندی و چگونگی چینش سنگ‌های لوح یادگاه از بدنه مسجد دانشگاه تهران تبعیت شده است؛ مآخذ عکس: نگارنده. ت ۴۵. (چپ، بالا) یادمان دانشجویان شهید دانشگاه تهران در نقش ایوان شمالی مسجد دانشگاه تهران. ت ۴۶. (چپ، میان) منظر عمومی لوح یادگاه دانشجویان شهید نسبت به آب‌نما و باغ در پردیس مرکزی دانشگاه تهران.

ایوان شمالی مسجد را بر عهده گیرد (ت ۴۵). این ویژگی باعث تبعیت شکل، مصالح، اندازه، بافت، و نظم برهم‌نشینی سنگ‌ها از بدنه مسجد دانشگاه شده است. به نظر می‌رسد استقرار هر اثر معماری، که در هماهنگی با معماری مسجد دانشگاه نباشد، توازن محیط را بر هم خواهد زد. شاکله یادمان باید به گونه‌ای باشد که گویی مسجد دانشگاه تهران تکه گم‌شده خویش را یافته است.

با در نظر داشتن این نکته که یادمان در بین حیاط مسجد و تنها بخش باقی‌مانده از فضای سبز مرکزی دانشگاه واقع شده، شاکله آن باید به گونه‌ای طراحی می‌شد که به هیچ‌یک پشت نکند و احترام هر دو سو را نگه دارد (ت ۴۶)، هرچند روی اصلی آن به سمت مسجد است.

از آنجا که این یادگاه به یاد دانشجویان شهید دانشگاه تهران ساخته شده و محل آن نیز در مرکز پردیس مرکزی دانشگاه است، برقراری ارتباط میان اثر و دانشگاه تهران ضرورت تام دارد. روایت اصلی این یادمان رهایی بال‌های نشان دانشگاه



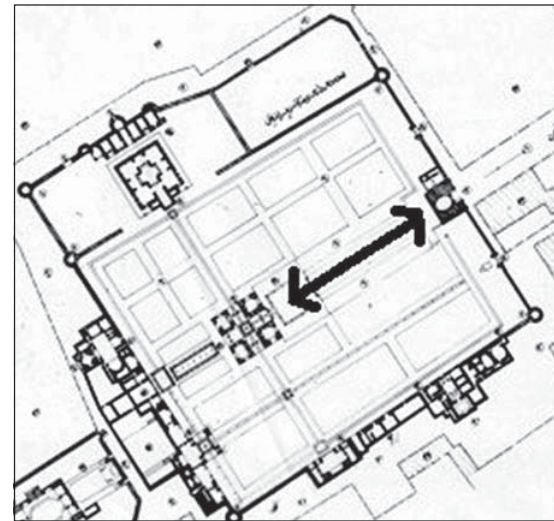


چشمگیر و ارزشمند است که نیازی به بیان آن نیست. بسیاری از اندیشمندان منشأ این پدیده را در آیات قرآنی دانسته‌اند، آنجا که از باغ‌هایی در بهشت صحبت به میان می‌آید که نهرهایی در آن جاری است (ت ۴۸ و ۴۹).

– بهره‌گیری از مفاهیم گران قدر فرهنگ ایرانی در طراحی: از آنجا که این یادمان در محیطی فرهنگی و با مخاطبانی فرهیخته برپا می‌شود، جای آن دارد که برای بیان پیام خود از اندوخته ارزشمند فرهنگ و ادب ایران بهره گیرد. در این یادمان سیمرغ نمادی از مفهوم وحدت در عین کثرت است. سی مرغ رهیده از قفس (ت ۴۷) بر بدنه سنگی لوح یادمان نقش بسته‌اند که حکایت از کثرت عدد و در عین حال وحدت، هدف این دانشجویان شهید دارد.

– ارتباط شکل یادمان با محتوا و معنای نهفته در آن: یادمان دانشجویان شهید به یاد شهیدانی ساخته می‌شود که با هدفی روشن و مقدس در راه اعتلای ارزش‌های اسلامی جان خود را

تهران از حلقه پیرامونی آن و پرواز آن‌ها به سوی بالا است (ت ۴۷). این نکته باعث می‌گردد که اثر متعلق و جزء جدایی‌ناپذیر دانشگاه تهران شود و در هیچ مکان دیگری آرام و قرار نگیرد. برای بهره‌گیری از همه نقاط قوت مکان، طرح مسیر آب قنات دانشگاه، که از شمال غرب وارد پردیس مرکزی می‌شود، به گونه‌ای هدایت شده که با حرکتی خرامان گرد صفا یادمان بگردد و سپس در آب‌نمای مرکزی پردیس آرام گیرد (ت ۴۶). حضور و عبور آب در معماری ایرانی- اسلامی آنچنان



ت ۴۷. (صفحه روبه‌رو، چپ، پایین) نمای روبه‌روی لوح یادگاه دانشجویان شهید دانشگاه تهران، و قرارگیری آیه شریفه در میان بال‌های سی مرغ، مأخذ عکس: نگارنده.

ت ۴۸. (راست، بالا) نقشه باغ فین، کاشان، مأخذ: <http://tawan.vii.at/1389/03/category/kultur/586>

ت ۴۹. (راست، پایین) نهر داخل حیاط مدرسه چهارباغ اصفهان، مأخذ:

[http://images.persianblog.ir/164865\\_xqhPvhyF.JPG](http://images.persianblog.ir/164865_xqhPvhyF.JPG)

ت ۵۰. (چپ) نقش برجسته نشان دانشگاه تهران در پایین لوح یادگاه دانشجویان شهید دانشگاه تهران، مأخذ عکس: نگارنده.



فدا کرده و یا خواهند کرد. وجه قدسی یادمان یکی از اصلی ترین وجوه آن است، آنچنان که در مرکز لوح و در میان مرغان پرندۀ آیه مبارکه «من المومنین رجال صدقوا...» نقش بسته است (شکل ۴۷). این آیه مبارکه به خط کوفی و با اقتباس از دستخط منسوب به امیرالمومنین علی علیه السلام (شکل ۵۱) نوشته شده و حکایت از آن دارد که «در میان مومنان مردانی هستند که عهد خویش با پروردگارشان را به جا آوردند...». استفاده از خط کوفی می تواند تداوم ارزش و مفهوم شهادت را از دیرباز تا کنون گوشزد کند.

ت ۵۱. دستخط منسوب به حضرت علی (ع) که در مؤسسه کاشف الغطاء در نجف اشرف حفاظت می شود. مأخذ: <http://mkalhor.ir/files/2010/04/Quran-Imam-Ali.jpg>

### ۳.۳. یادمان ملی دفاع مقدس، تهران

این یادمان را به نشانه هشت سال دفاع مقدس مردم ایران در تهران (پایتخت)، سه تن از اعضای هیئت علمی دانشکده های معماری دانشگاه شهید بهشتی و دانشگاه تهران، طراحی کرده اند.

- موقعیت طرح: مکان طرح در جوار باغ موزه دفاع مقدس، بر بلندای تپه ای مشرف به خیابان سرو و پارک طالقانی پیش بینی شده است.  
- خواسته کارفرما:  
طراحی یادمانی در مقیاس ملی.  
امکان برگزاری مراسم در مناسبت ها و ادای احترام به شهدا.  
استقلال طرح از باغ- موزه دفاع مقدس در عین همجواری و همراهی با آن.

### ۳.۳.۱. معرفی و تشریح طرح

- این طرح از ترکیب دیوار سروهای پاک و سرو جاودان و نشستن آن ها بر روی عرشه ای بر فراز تپه شکل گرفته است (ت ۵۲).

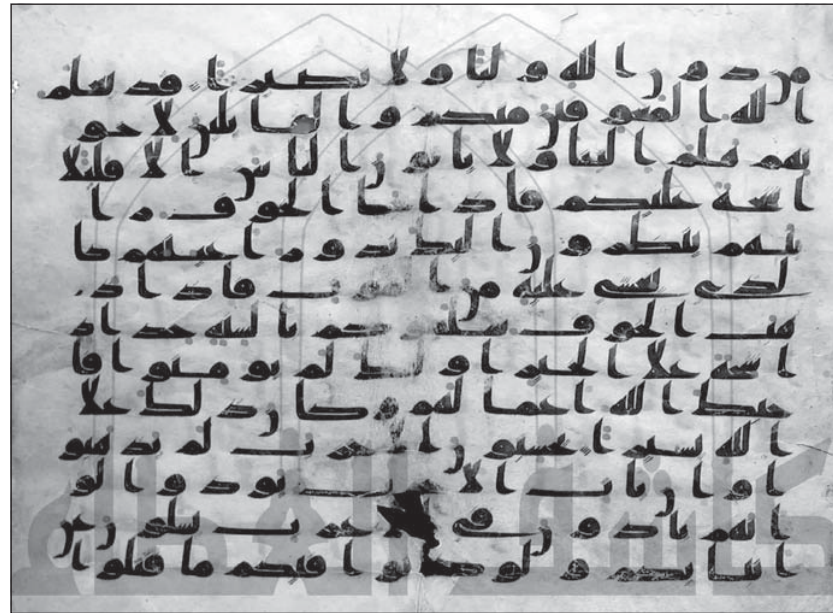
- سطح تپه نیز در امتداد خطوط شیب با سنگ هایی، که لبه آن ها برش طبیعی دارد، به صورت پلکانی پوشیده می شود تا بستر زیر پای یادمان سنگی و ثابت باشد و تغییر شکل ندهد.

- دیوار سروهای پاک: دیواری است به طول ۱۰۰ و ارتفاع ۸ متر با کمی انحنا به نشانه پشتیبانی سرو جاودان. این دیوار از چینش و اتصال قطعاتی بتنی در کنار و بر روی هم شکل می گیرد. قطعات در دو اندازه و پیش ساخته اند و درون هر قطعه جای یک سرو خالی است. از آنجا که این دیوار بر فراز تپه ای مسلط به محیط اطراف شکل خواهد گرفت، هنگامی که ناظر به سمت دیوار نگاه می کند روزها از درون این سرو آسمان را می بیند و هنگام شب به خاطر نوری که از پشت دیوار لبه سروها را روشن می کند، سروهای روشنی در آسمان خواهد دید.

- سرو جاودان: این سرو تندبسی است به ارتفاع ۱۵ متر، فلزی و شفاف (مشبک) با نقش و نگاری ملهم از نقش سروهایی که در تاریخ هنر ایران نشان از زندگی و جاودانگی دارند.

- عرشه: سکویی است به ابعاد ۳۰\*۱۲۰ متر که سرو و دیوار بر روی آن قرار گرفته اند.

- تپه: تپه ای است به ارتفاع ۱۸ متر که با سنگ پوشانده شده است.





### ۳.۲. مبانی نظری طراحی

در سال‌های پس از جنگ در بسیاری از شهرها و مناطق حساس جنگی کشور یادمان‌ها و یادگارهای متعددی در بزرگداشت حماسه هشت سال دفاع مقدس ساخته شده است. در این میان یادمان ملی دفاع مقدس که در مرکز پایتخت و در جوار باغ- موزه دفاع مقدس مکان‌یابی شده می‌تواند اثری فراگیر و در مقیاس ملی و درخور توجه و تدقیق باشد. این یادمان می‌تواند در مقیاسی فراملی معرف ارزش‌ها و اهداف والا، قدسی، و نورانی هشت سال دفاع مقدس باشد. در طرح این یادگاه مبانی و اصولی از این دست مورد نظر بوده است:

– عینیت بخشیدن به مفاهیم ذهنی: مفاهیم نهفته در دفاع مقدس را می‌توان در مؤلفه‌هایی همچون دفاع، دفاع‌کننده، دفاع‌شونده، و تقدس پی‌گیری کرد.

دفاع: دیواری با صلابت که سروی مقدس را در پناه گرفته است (ت ۵۳).

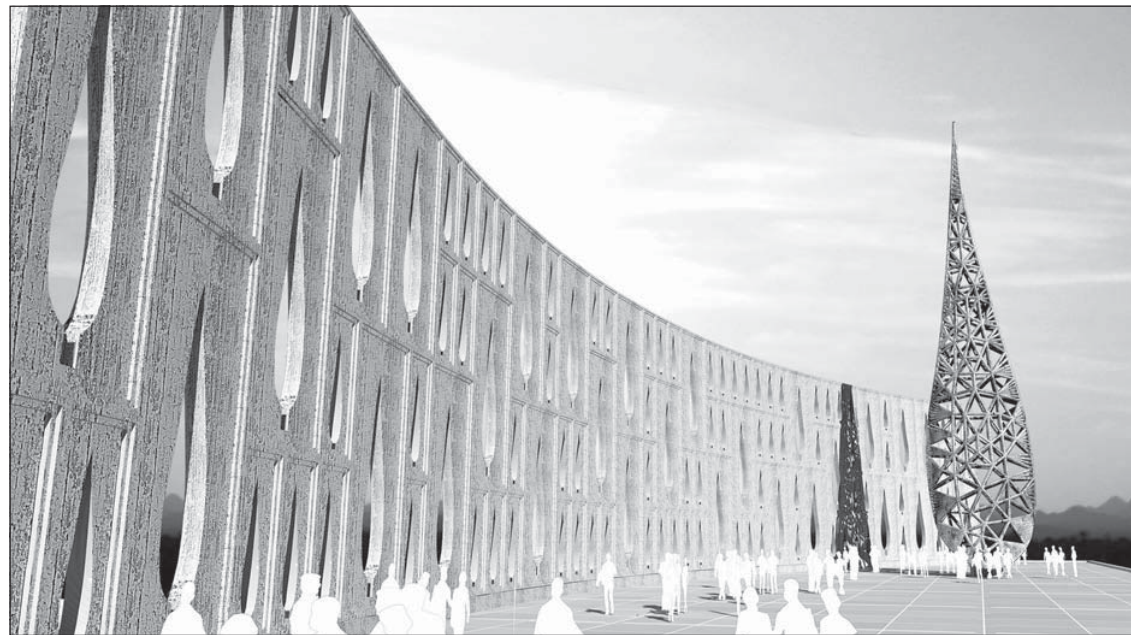
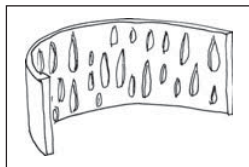
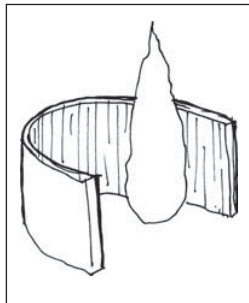
**دفاع‌کننده:** جدارهای که در عین استحکام، جای خالی مدافعان در آن مشاهده می‌گردد. سروهایی رشید که در راه دفاع از ارزش‌ها از این جهان پر کشیده‌اند و جای خالی آن‌ها بر دیوار باقی مانده است (ت ۵۴).

**دفاع‌شونده:** سرزمین مقدس که پاک و پایدار و جاودان است، سروی بلند و راست‌قامت به نشانه ایران اسلامی در میانه این یادمان کاشته شده است (ت ۵۲).

**تقدس:** سرو هم نماد سرزمین جاودان ایران، و هم به نشانه شهیدان هشت سال دفاع مقدس است، زیرا سرو در فرهنگ این مرز و بوم از ارزش و منزلت بالایی دارد.

– بهره‌گیری از نمادهای فرهنگی ایرانی: چنانچه گفته شد این یادمان از تعامل دو مؤلفه دفاع‌کننده و دفاع‌شونده، که هر دو از یک جنس هستند، شکل گرفته است. تلاش طراحی بر یافتن نمادی متمرکز می‌شود که قابلیت ظهور در هر دو نقش را داشته

ت ۵۲. (راست) طرح یادمان ملی دفاع مقدس.  
 ت ۵۳. (چپ، بالا) قرار گرفتن سرو در میان حریم دیوار برای تداعی مفهوم دفاع.  
 ت ۵۴. (چپ، پایین) اجتماع جای خالی سروها برای تداعی دفاع‌کنندگان.





از آنجا که این یادمان در جوار باغ- موزه دفاع مقدس مکان یابی شده و همه نیازهای کارکردی، نمایشی، خدماتی، و... در این موزه پیش‌بینی گردیده است، یادمان از بناهای عملکردی بی‌نیاز است و تنها بیانی برای مفهوم دفاع مقدس است.

قرارگیری یادمان بر فراز تپه این امکان را فراهم می‌کند که، بیننده پیوسته از میان سروهای خالی درون دیوار فقط آسمان را مشاهده کند و بر مفهوم آسمانی و خدایی بودن شهیدان تأکید گردد (ت ۵۸). بی‌گمان استقرار نابه‌جای چنین یادمانی در مکانی متفاوت و دیده شدن عناصر پراکنده از درون سروهای خالی مفهوم یادمان را دگرگون خواهد کرد.

موقعیت خاص این یادمان در چشم‌انداز پارک زیبای طالقانی و هم‌جواری با باغ- موزه دفاع مقدس این امکان را فراهم می‌آورد که، شب‌ها با نورپردازی مناسب سروهای پاک (خالی) جلوه‌ای دوچندان یابند و نظر مخاطبان به آن‌ها جلب شود (ت ۵۹).

باشد. سرو در فرهنگ ایران‌زمین نمادی است که این وظیفه سنگین را می‌توان به عهده آن گذاشت. سرو نماد پایداری، پایداری، جاودانگی، سرسبزی، و زاینده‌گی است. سرو نشان جاودانگی، سربلندی، و راست‌قامتی است. سرو وقف خورشید است. سرو نماد آزادی، سرسبزی، پرباری، شادی، و عمر زیاد است. نشانه عمر جاودانه، حیات پس از مرگ، و جوانی و زیبایی است. بیگانه سرو جاودان که در این یادمان در پناه دیوار سروهای پاک قرار می‌گیرد، نشان از ملت سربلند ایران اسلامی دارد که به لطف جانبازی‌های شهیدان (سروهای آسمانی) پیوسته سربلند و راست‌قامت و جاودانه خواهد ماند. این سرو با نقش و نگار خود حکایت زندگی و سرزندگی ایران و ایرانی را بیان خواهد کرد. یادمان ملی دفاع مقدس، که از هم‌آوایی دیوار سروهای پاک و سرو جاودان شکل گرفته است، حکایت از رابطه عمیق میان مفهوم شهادت و سربلندی نزد ایرانیان دارد (ت ۵۵ و ۵۶ و ۵۷).  
- تأثیر پذیری طرح از موقعیت استقرار آن: طرح از لحاظ محل پیش‌بینی شده برای بنایش ویژگی‌های خاص خود را دارد:

ت ۵۵. (راست) نقش سرو در جای‌جای بنای تخت جمشید، مأخذ:  
<http://www.savepasargad.com/01Pix-Etc/sarv%2520yalda1.gif>

ت ۵۶. (میان) سرو در مخمل یزد، قرن دهم شمسی، نک: دولتشاهی، علی، نقش و نگارهای ایرانی.

ت ۵۷. (چپ) سرو در گچ‌بری، شهر ری، قرن پنجم شمسی، نک: دولتشاهی، علی، نقش و نگارهای ایرانی.



## جمع‌بندی و نتیجه‌گیری

امروز طراحی و ساخت یادمان‌ها یکی از کاربردهای بااهمیت و ضروری هنر معماری است. یادمان‌ها و بناهای یادمانی ابزاری برای نمایش باورها، ارزش‌ها، و هویت‌های قومی و سرزمینی هستند. این هویت‌ها گاه در قالب بناهایی با کارکرد مشخص- همچون اپرای سیدنی و موزه گونگنهایم بیلباتو- شکل می‌گیرد و گاه در شکل یادگاه‌هایی، فارغ از کارکردی مشخص، از وقوع حادثه یا حماسه‌ای خبر می‌دهند.

این نگاه به معماری نگاهی متأخر است. پیش از این برای گرامی‌داشت اشخاص و وقایع به ساختن بناهایی کارکردی اکتفا می‌کرده‌اند.

در عصر رسانه بی‌توجهی به معماری مفهومی و غفلت از آموزش آن در مدارس معماری موجب زیان‌های فرهنگی و هویتی می‌گردد.

سرزمینی که ندای مظلومیت، شجاعت، و پایمردی مردمانش را به گوش باشندگان و آیندگان نرساند فراموش خواهد شد. کیفیت طرح معماری یادمان‌ها یکی از شاخصه‌های فرهنگی هر مرز و بوم است:

یادمان‌های تقلیدی، تکراری، و کم‌مایه صدمه سنگینی به هویت و حیثیت فرهنگی جامعه خواهد زد.

یادمان‌های روایت‌محور از ارزش معمارانه پایینی دارند. در این یادمان‌ها درک مخاطب در پایین‌ترین سطح ممکن انگاشته شده است.

استفاده بی‌حساب و تکرار فراوان نمادهایی چون شمع و لاله و کبوتر رغبتی برای مشاهده و تأمل باقی نمی‌گذارد. یادمان شایسته باید:

- مفهوم نهفته در موضوع را برساند و در بنای آن صرفاً در بیان آن مفهوم کوشش شود.

- ویژگی‌ها و خصلت‌های نهفته در موضوع در آن مکشوف باشد و ابزار بیان موضوع باشد.

- ارزش‌ها، هنجارها، و اندوخته‌های فرهنگی و سرزمینی را بشناساند و در راستای آن قرار گیرد.

- با مکان طرح را از منظرهای گوناگون (ارتفاع، شیب، منظر، پوشش گیاهی، بناهای اطراف، و...) همسرخ و همراه باشد.

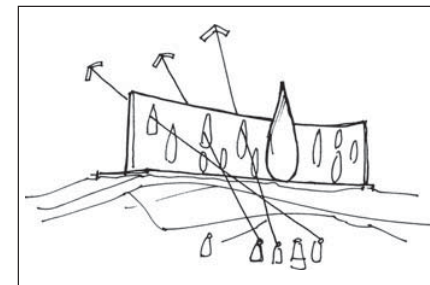
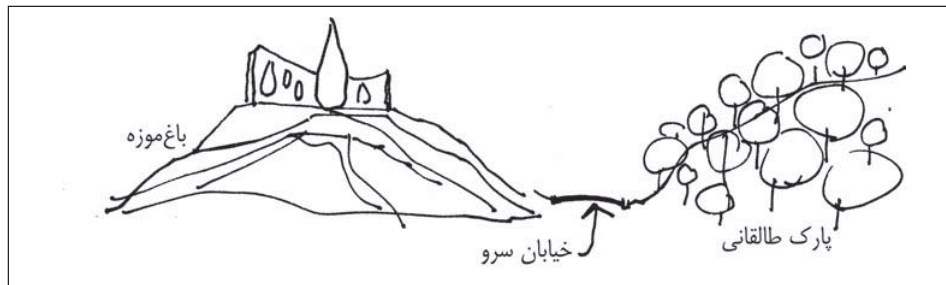
درنهایت دریافت‌های فوق در سامانه‌ای معمارانه آن‌چنان درآمیزد که در عین سادگی و پرهیز از پرگویی، مفهوم را در قالب ابزار بیان معماری، در راستای هنجارها و ارزش‌های جامعه و در تناسب با مکان یادمان برساند.

کمبود یادمان‌های فاخر فرهنگی- حماسی در کشور و کم نبودن طرح‌های ابتدایی و ضعیف موجب خواهد شد که، معماری توان همپایی با سایر رسانه‌ها در طرح ارزش‌های معنوی ما در عرصه فرهنگ جهان را نداشته باشد.

نگاه به معماری به مثابه یک رسانه ضرورتی است که امروز نمی‌توان از آن چشم پوشید.

شایسته است در این راه مدرسه‌های معماری نیز پرداختن به وجه مفهومی و رسانه‌ای معماری را جزء وظایف خویش قرار دهند.

ت ۵۸. (راست) امکان مشاهده آسمان از درون سروها در روز و سروهای نورانی در شب.  
ت ۵۹. (چپ) موقعیت یادمان ملی دفاع مقدس نسبت به پارک طالقانی.



## منابع و مأخذ

jpg (retrieved on 2011 October)  
<http://tourism.chn.ir/manage/photo/15301-60344.JPG>  
 (retrieved on 2011 October)

<http://upload.wikimedia.org/wikipedia/commons/f/ff/Savar4.jpg> (retrieved on 2011 October)

[http://upload.wikimedia.org/wikipedia/fa/9/9d/نقش\\_رستم.JPG](http://upload.wikimedia.org/wikipedia/fa/9/9d/نقش_رستم.JPG) (retrieved on 2011 October)

<http://www.iranianuk.com/uk87/pic28/326191.jpg>  
 (retrieved on 2011 October)

<http://www.mosafer.net/o-khoozestan/danial%2520nabi.jpg> (retrieved on 2011 October)

[http://www.polenasr.com/upload\\_files/1198847834Choghazanbil01.jpg](http://www.polenasr.com/upload_files/1198847834Choghazanbil01.jpg) (retrieved on 2011 October)

[http://www.scps.virginia.edu/travelandlearn/worldwar/images/WWII\\_Belleau\\_Wood2.jpg](http://www.scps.virginia.edu/travelandlearn/worldwar/images/WWII_Belleau_Wood2.jpg) (retrieved on 2011 October)

<http://www.stoneriley.com/MMTSImages/GUERNICA.JPG>  
 (retrieved on 2011 October)

<http://tawan.vii.at/1389/03/category/kultur/586>

<http://www.tripmondo.com/image-photo-container/small/photo-isfahan-image-42112304.jpg> (retrieved on 2011 October)

<http://www.vista.ir/?view=photo&photoid=2083>  
 (retrieved on 2011 October)

[http://www.worlddiscovery.co.uk/img/iran/yazd\\_friday\\_mosque.jpg](http://www.worlddiscovery.co.uk/img/iran/yazd_friday_mosque.jpg) (retrieved on 2011 October)

<http://zardin.blogfa.com/8710.aspx> (retrieved on 2011 October)

<http://www.savepasargad.com/01Pix-Etc/sarv%2520yalda1.gif> (retrieved on 2011 October)

آرشیو بنیاد حفظ آثار و ارزش‌های دفاع مقدس، بخش عکس یادمان‌های دفاع مقدس، تهران.

اُپهام پوپ، آرتور. معماری ایران، ترجمهٔ غلام‌حسین صدری افشار، تهران: فرهنگان، ۱۳۷۳.

بورکهارت، تیتوس. هنر مقدس، ترجمهٔ جلال ستاری، تهران: سروش، ۱۳۶۹.

چمران، مصطفی. بینش و نیایش، تهران: دفتر نشر فرهنگ اسلامی، ۱۳۸۰.

\_\_\_\_\_ . رقصی چنین میانهٔ میدانم آرزوست، تهران: بنیاد شهید چمران، ۱۳۸۴.

چمران، مهدی. مصاحبه‌کننده: محمد فرضیان (۱۰ مرداد ۱۳۸۹).

دولت‌شاهی، علی. نقش و نگارهای ایرانی، تهران: سروش، ۱۳۸۷.

شریعتی، علی. حسین وارث آدم، تهران: قلم، ۱۳۶۷.

نصر، سیدحسین. هنر و معنویت اسلامی، ترجمهٔ رحیم قاسمیان، تهران: دفتر مطالعات دینی هنر و انتشارات سوره، ۱۳۷۵.

هیلن‌براند، رابرت. معماری اسلامی، ترجمهٔ ایرج اعتصام، تهران: شرکت پردازش و برنامه‌ریزی شهری (برای حوزهٔ معاونت شهرسازی و معماری شهری)، ۱۳۷۷.

[http://images.persianblog.ir/164865\\_xqhPvhyF.JPG](http://images.persianblog.ir/164865_xqhPvhyF.JPG)  
 (retrieved on 2011 October)

<http://mkalhor.ir/files/2010/04/Quran-Imam-Ali.jpg>  
 (retrieved on 2011 October)

<http://shamssoft.org/me/category/uncategorized/>  
 (retrieved on 2011 October)

<http://sites.google.com/site/atyabisite/file-manager/HaramImamReza1.jpg> (retrieved on 2011 October)

<http://soosangerd.loxblog.ir/upload/soosangerd/image/dehlaveieh.jpg> (retrieved on 2011 October)

<http://static.panoramio.com/photos/original/20863849>